



**STUDIO B.6.72 B/I
ATTIVITÀ DI RILEVAMENTO PER IL
MONITORAGGIO DEGLI EFFETTI PRODOTTI
DALLA COSTRUZIONE DELLE OPERE ALLE
BOCCHIE LAGUNARI**

Contratto prot.n. 31572 si/gce/fbe

III RAPPORTO DI VALUTAZIONE

**Periodo di riferimento:
da gennaio a aprile 2006**

L. Boldarino

Area: Attività economiche

Macroattività: Settore del turismo

15 maggio 2006

**Consorzio per la Gestione del Centro di Coordinamento delle Attività di Ricerca
inerenti il Sistema Lagunare di Venezia
Palazzo Franchetti S. Marco 2847 30124 Venezia
Tel. +39.041.2402511 Fax +39.041.2402512**

Supervisore macroattività

Responsabile d'Area

Approvazione

Dott.ssa Lara Boldarino

Prof. Marco Mazzarino

Ing. Pierpaolo Campostrini

Indice

1. Introduzione	3
2. Arrivi e presenze	4
2.1 Cavallino	4
2.2. Lido di Venezia	8
2.3. Chioggia	12
2.4. Considerazioni	15
2.5. Trend storico	18
3. L'offerta ricettiva	23
4. La percezione del Front Office	26
5. Il traffico marittimo (crociere, traghetti, aliscafi)	28
6. Il diportismo	43
7. Le strategie degli opinion leader	46
8. Conclusioni	47

1. Introduzione

L'attività di monitoraggio dei possibili effetti dei cantieri sul turismo si è protratta da maggio 2005 fino ad aprile 2006, secondo la programmazione prevista dal Rapporto di Pianificazione Operativa. Anche se per alcuni parametri si sono dovute attuare delle strategie alternative a quelle previste in origine¹, il monitoraggio delle variabili considerate ha comunque fornito un quadro considerevolmente completo di quelli che sono stati gli effetti dei cantieri su un settore complesso come quello del turismo locale.

Al terzo Rapporto di Valutazione viene assegnato il compito di illustrare alcuni aspetti critici ed i trend rilevati dal monitoraggio che si rendono più evidenti con l'analisi aggregata dei parametri in un arco temporale più ampio rispetto a quello mensile (Rapporto di misura Mensile). Al pari del primo e del secondo Rapporto di Valutazione anche in questo documento saranno analizzati gli aspetti pregnanti (parametri e trend) del monitoraggio attuato con particolare riferimento al periodo compreso tra gennaio ed aprile 2006. In particolare sarà riferito riguardo:

- ai parametri di arrivi e presenze per la località di Cavallino, Lido e Chioggia (2004 - 2005);
- all'offerta ricettiva (2004-2005, gennaio 2006);
- alla percezione del Front Office riguardo alla qualità della vacanza in relazione ai cantieri (periodo autunnale e invernale);
- al traffico marittimo di crociere, traghetti ed aliscafi (2004 - 2005);
- al diportismo (indagine invernale);
- alle strategie e tendenze emerse dalle interviste presso gli opinion leader territoriali (da gennaio ad aprile 2006).

¹ Vedi "secondo Rapporto di Valutazione", settore turismo, anno 2005.

2. Arrivi e presenze

Lo scopo del seguente elaborato è quello di analizzare il trend di arrivi e presenze distinto tra italiani e stranieri per il 2005 focalizzando l'attenzione anche sui dettagli mensili, che sono stati forniti precedentemente nei Rapporti di misura Mensili, per confrontarli con l'andamento degli stessi flussi per l'anno 2004.

L'obiettivo è quello di far emergere le variazioni intercorse in termini quantitativi ma pure, ove possibile, in termini qualitativi per cogliere i mutamenti del mercato della domanda (per esempio tipo di strutture utilizzate, nazionalità del turista e così via).

In generale il turismo nei comprensori veneti per l'anno 2005 sottolinea delle variazioni positive sia negli arrivi quanto nelle presenze ed il Veneto si riconferma ancora una volta la prima regione turistica italiana. La lieve perdita registrata in primavera è in parte connessa alla traslazione rispetto all'anno precedente del periodo di vacanza che accompagna la Pasqua, da aprile nel 2004 a marzo nel 2005, e ad un inizio dell'estate un po' incerto che ha visto il settore balneare perdere un po' di terreno rispetto all'anno precedente.

Come osservazione generale si può riportare che tra gli operatori turistici italiani vi sono tuttora delle preoccupazioni sia per l'andamento congiunturale dell'economia sia per il costo complessivo della vacanza in Italia che potrebbero essere in futuro motivi di modifica del comportamento di consumo dei turisti. Il turista che non rinuncerà alla vacanza, infatti, probabilmente opterà per mete più a buon mercato o opterà per soluzioni di vacanza più economiche (ad es. bed & breakfast o casa di parenti ed amici) anche riducendo la durata del soggiorno, o in altri casi sceglierà di fare più soggiorni brevi e frequenti.²

Si studiano di seguito i trend³ di periodo 2004 - 2005 ed i raffronti mensili per le due annate, relativamente a Cavallino, Lido di Venezia e Chioggia.

Per chiudere, in un'ottica di analisi di lungo periodo, si presenta l'andamento degli arrivi e delle presenze per gli anni dal 1997 al 2005 per le tre località.

2.1 Cavallino

2.1.1 Trend di periodo

Cavallino è l'unica spiaggia che risente poco della crisi che ha colpito le località balneari venete per la perdita di tedeschi ed austriaci (ne risente fortemente in particolare Jesolo) grazie alla compensazione da parte di altre nazionalità tra le quali Danimarca ed i Paesi Bassi che crescono in maniera importante.

Si ritiene che i buoni risultati siano riconducibili alla politica di qualità e di ottimizzazione dei servizi offerti dalle spiagge di Cavallino. Pertanto l'obiettivo per il futuro è quello di investire sulla località e, soprattutto, sulla promozione.

L'andamento degli arrivi e delle presenze del 2005 vengono rappresentati nella tabella (Tab. 2.1.1.1) e nei grafici a seguire (Graf. 2.1.1.1 e 2.1.1.2): si registrano 574.060 arrivi di cui 145.953 italiani e 428.107 stranieri e 5.297.452 presenze di cui 1.224.569 italiani e 4.072.833 stranieri.

Dall'elaborato si evincono le seguenti osservazioni:

² "Il turismo in Italia nel 2005" - Indagine Congiunturale Ciset - Novembre 2005

³ Per i dettagli dei trend relativi al 2004 si consulti il "Primo Rapporto di Valutazione", Turismo 2005.

CORILA

ATTIVITÀ DI RILEVAMENTO PER IL MONITORAGGIO DEGLI EFFETTI PRODOTTI DALLA
COSTRUZIONE DELLE OPERE ALLE BOCHE LAGUNARI

- la linea degli arrivi di stranieri è quasi sempre superiore a quella degli italiani (ad esclusione dei mesi di gennaio, novembre e dicembre) ed i turisti stranieri rappresentano il 75% degli arrivi registrati;
- tra i turisti stranieri i principali mercati di domanda sono rappresentati dalla Germania, dall'Austria, dalla Danimarca, dall'Olanda;
- i flussi di arrivi e presenze cominciano ad essere significativi nel mese di maggio, crescono in misura ancora superiore in giugno, luglio ed agosto e si ridimensionano poi in settembre (stagionalità della domanda nella località);
- le strutture più utilizzate risultano essere quelle extra-alberghiere (da aprile ad ottobre) principalmente campeggi e villaggi turistici soprattutto per quanto riguarda gli stranieri (Germania, Austria, Danimarca, Paesi Bassi); le strutture alberghiere più frequentate sono quelle a tre (Germania, Austria) a due (Ungheria, Polonia) e secondariamente a quattro stelle (Germania, Austria, Svizzera, Danimarca)
- la permanenza media si attesta a 9,23 giorni. La permanenza media degli italiani risulta essere più bassa (8,39 giorni) di quella degli stranieri (9,51 giorni). Si individua un periodo di tempo sufficientemente lungo da poter definire questo tipo di soggiorno una "vacanza balneare" nei mesi da maggio a settembre mentre negli altri mesi il periodo di permanenza è mediamente di 3 giorni;
- il mese che registra il maggiore flusso sia in termini di arrivi che di presenze (picco stagionale) è quello di agosto per quanto riguarda gli italiani mentre risulta luglio in termini di arrivi e agosto in termini di presenze per gli stranieri;
- nel complesso il mese con il maggior flusso in termini di arrivi risulta essere luglio mentre è agosto in termini di presenze.

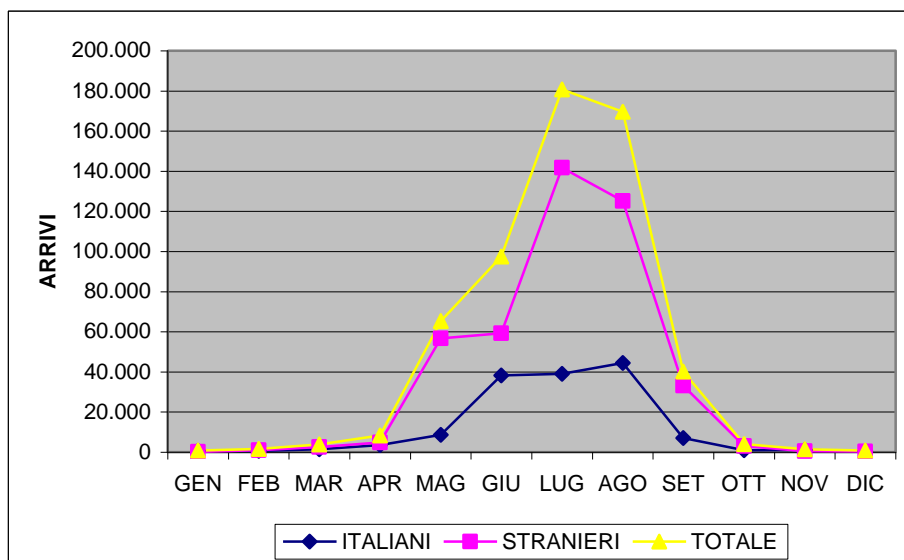
Tab. 2.1.1.1 Cavallino - Arrivi e Presenze - Trend 2005

CAVALLINO						
2005	ARRIVI			PRESENZE		
	ITALIANI	STRANIERI	TOTALE	ITALIANI	STRANIERI	TOTALI
GEN	649	190	839	1.403	962	2.365
FEB	693	942	1.635	1.749	2.509	4.258
MAR	1.417	2.469	3.886	4.269	8.064	12.333
APR	3.517	4.839	8.356	10.693	19.628	30.321
MAG	8.572	56.737	65.309	49.292	438.143	487.435
GIU	38.203	59.186	97.389	261.193	548.243	809.436
LUG	39.009	141.690	180.699	343.693	1.285.627	1.629.320
AGO	44.419	125.188	169.607	480.293	1.350.695	1.830.988
SET	7.037	33.068	40.105	65.499	404.300	469.799
OTT	881	3.060	3.941	2.606	12.140	14.746
NOV	1.089	410	1.499	2.635	1.682	4.317
DIC	467	328	795	1.244	890	2.134
TOTALE	145.953	428.107	574.060	1.224.569	4.072.883	5.297.452

Fonte: ns. elaborazione su dati Provincia di Venezia

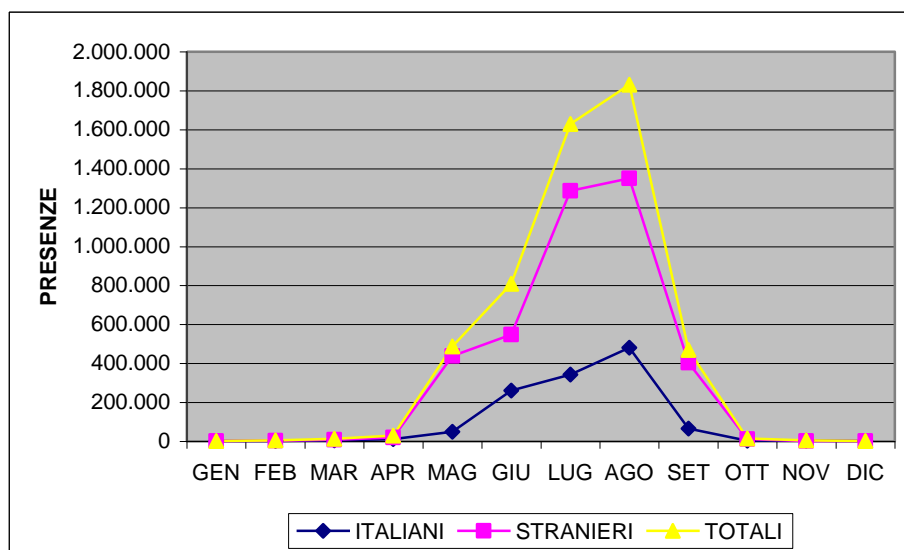
CORILA
ATTIVITÀ DI RILEVAMENTO PER IL MONITORAGGIO DEGLI EFFETTI PRODOTTI DALLA
COSTRUZIONE DELLE OPERE ALLE BOCCHE LAGUNARI

Graf. 2.1.1.1 Cavallino – Arrivi italiani/stranieri/totali 2005



Fonte: ns. elaborazione su dati Provincia di Venezia

Graf. 2.1.1.2 Cavallino – Presenze italiani/stranieri/totali 2005



Fonte: ns. elaborazione su dati Provincia di Venezia

2.1.2 Raffronto mensile 2005/2004

Come si evidenzia nella Tab. 2.1.2.1 e successivi grafici (Graf. 2.1.2.1 e 2.1.2.2) e tenuto conto di ciò che possiamo desumere dallo studio e dal confronto con le tabelle ed i grafici precedenti si evincono le seguenti osservazioni:

- per quanto concerne il flusso degli arrivi totali il 2005 risulta positivo e si rileva un aumento del + 1,36% rispetto all'anno precedente; il flusso delle presenze registra una leggera flessione dello - 0,32%;
- nel dettaglio, sono i primi sei mesi dell'anno a risultare piuttosto negativi poi c'è una ripresa. L'aumento nel flusso degli arrivi più consistente si verifica nel mese di luglio;

ATTIVITÀ DI RILEVAMENTO PER IL MONITORAGGIO DEGLI EFFETTI PRODOTTI DALLA
COSTRUZIONE DELLE OPERE ALLE BOCCHE LAGUNARI

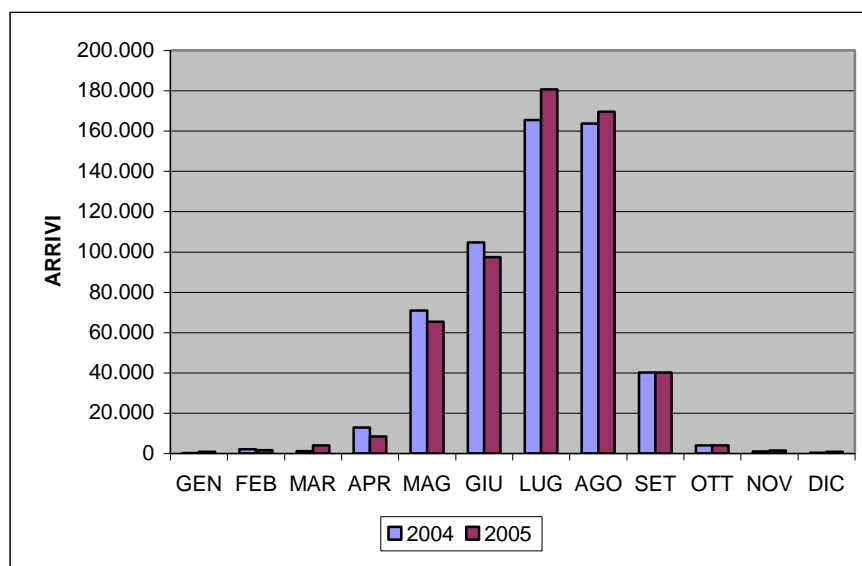
- il lieve calo delle presenze è stato determinato dalla crisi che coinvolge soprattutto la clientela di lingua tedesca fatto che peraltro si è dimostrato per tutte le località balneari venete. A Cavallino, in realtà tale crisi si è manifestata in misura inferiore, poiché è stata compensata dalla crescita di interesse per questa località da parte di ospiti provenienti dai paesi del nord Europa.
- si registra una diminuzione della permanenza media in confronto all'anno precedente che passa da 9,38 a 9,23 giorni.

Tab. 2.1.2.1 Cavallino - Totale arrivi e presenze/Variazioni/Permanenza media

	ARRIVI			PRESENZE			P.MEDIA		
	2004	2005	% VAR.	2004	2005	% VAR.	2004	2005	diff.
GEN	176	839	376,70%	534	2.365	342,88%	3,03	2,82	-0,22
FEB	2.000	1.635	-18,25%	4.258	4.258	0,00%	2,13	2,60	0,48
MAR	1.175	3.886	230,72%	2.705	12.333	355,93%	2,30	3,17	0,87
APR	12.916	8.356	-35,31%	53.040	30.321	-42,83%	4,11	3,63	-0,48
MAG	70.935	65.309	-7,93%	425.904	487.435	14,45%	6,00	7,46	1,46
GIU	104.619	97.389	-6,91%	1.024.393	809.436	-20,98%	9,79	8,31	-1,48
LUG	165.480	180.699	9,20%	1.552.556	1.629.320	4,94%	9,38	9,02	-0,37
AGO	163.636	169.607	3,65%	1.781.318	1.830.988	2,79%	10,89	10,80	-0,09
SET	40.051	40.105	0,13%	450.944	469.799	4,18%	11,26	11,71	0,45
OTT	3.961	3.941	-0,50%	13.843	14.746	6,52%	3,49	3,74	0,25
NOV	1.002	1.499	49,60%	3.381	4.317	27,68%	3,37	2,88	-0,49
DIC	391	795	103,32%	1.675	2.134	27,40%	4,28	2,68	-1,60
TOTALE	566.342	574.060	1,36%	5.314.551	5.297.452	-0,32%	9,38	9,23	-0,16

Fonte: ns. elaborazione su dati Provincia di Venezia

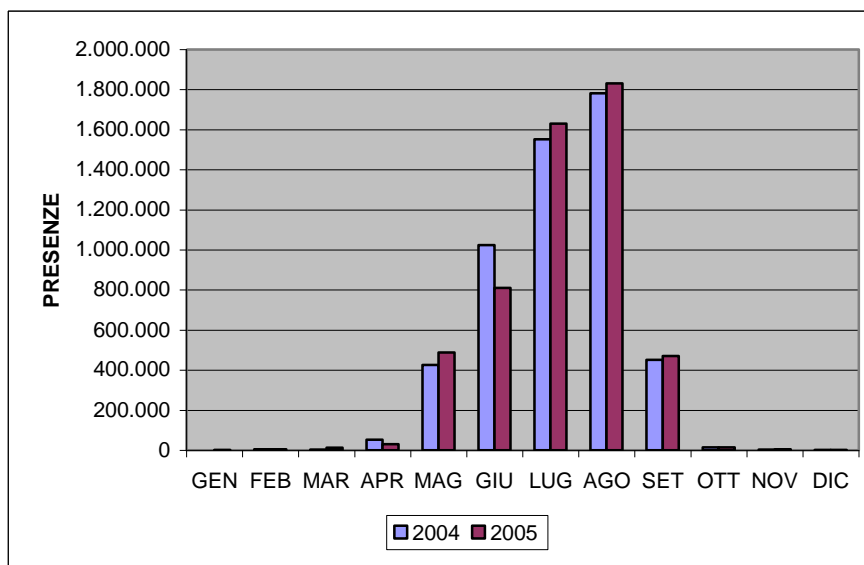
Graf. 2.1.2.1 Cavallino - Raffronto arrivi totali mensili



Fonte: ns. elaborazione su dati Provincia di Venezia

CORILA
ATTIVITÀ DI RILEVAMENTO PER IL MONITORAGGIO DEGLI EFFETTI PRODOTTI DALLA
COSTRUZIONE DELLE OPERE ALLE BOCCHE LAGUNARI

Graf. 2.1.2.2 Cavallino – Raffronto presenze totali mensili



Fonte: ns. elaborazione su dati Provincia di Venezia

2.2. Lido di Venezia

2.2.1 Trend di periodo

Nella Tab. 2.2.1.1 e successivi grafici (Graf. 2.2.1.1 e 2.2.1.2) vengono riportati i dati di arrivi e presenze dell'anno 2005: si registrano 180.041 arrivi di cui 33.387 italiani e 146.654 stranieri e 519.613 presenze di cui 99.780 italiani e 419.833 stranieri.

Si rilevano le seguenti osservazioni:

- la linea degli arrivi di stranieri è sempre superiore a quella degli italiani; essi rappresentano l'81% degli arrivi registrati;
- il flusso più consistente in termini di arrivi si registra in luglio mentre in termini di presenze in agosto;
- le strutture più utilizzate risultano essere quelle alberghiere soprattutto di livello medio/alto ed in particolar modo per quanto riguarda gli stranieri (Stati Uniti d'America, Regno Unito, Francia, Germania, Giappone). Tra gli esercizi extra-alberghieri più frequentati vi sono camere, case e appartamenti per le vacanze che registrano un forte incremento in particolare nei mesi di agosto e settembre;
- la permanenza media si attesta a 2,89 giorni e non vi sono significative differenze tra italiani (2,99) e stranieri (2,86) né nei diversi periodi dell'anno (il periodo di permanenza si allunga durante l'estate);
- il principali mercati di origine della domanda straniera sono rappresentati da americani, inglesi, francesi e tedeschi;
- il flusso più consistente di arrivi di turisti stranieri si evidenzia nel mese di luglio mentre nel mese di agosto quello delle presenze;
- per quanto riguarda gli italiani il flusso più consistente di arrivi si registra in ottobre mentre quello delle presenze in settembre.

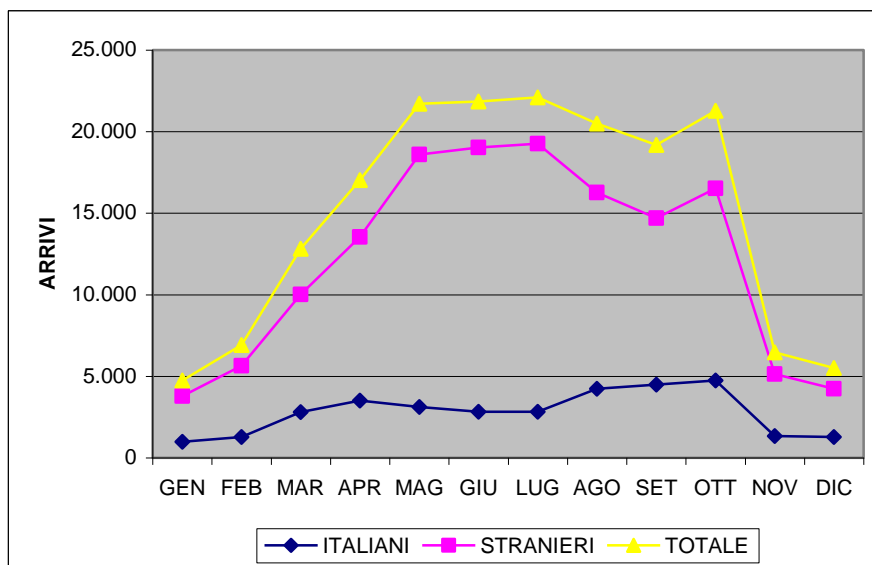
CORILA
ATTIVITÀ DI RILEVAMENTO PER IL MONITORAGGIO DEGLI EFFETTI PRODOTTI DALLA
COSTRUZIONE DELLE OPERE ALLE BOCHE LAGUNARI

Tab. 2.2.1.1 Lido di Venezia - Arrivi e Presenze - Trend 2005

LIDO DI VENEZIA						
2005	ARRIVI			PRESENZE		
	ITALIANI	STRANIERI	TOTALE	ITALIANI	STRANIERI	TOTALI
GEN	976	3.774	4.750	2.746	9.596	12.342
FEB	1.269	5.646	6.915	3.515	14.494	18.009
MAR	2.798	10.006	12.804	7.813	25.415	33.228
APR	3.501	13.533	17.034	8.769	37.446	46.215
MAG	3.118	18.595	21.713	7.534	49.733	57.267
GIU	2.822	19.017	21.839	7.426	52.872	60.298
LUG	2.829	19.264	22.093	9.253	57.526	66.779
AGO	4.227	16.257	20.484	14.900	58.917	73.817
SET	4.486	14.689	19.175	20.460	44.188	64.648
OTT	4.751	16.524	21.275	11.336	45.721	57.057
NOV	1.337	5.124	6.461	3.325	13.528	16.853
DIC	1.273	4.225	5.498	2.703	10.397	13.100
TOTALE	33.387	146.654	180.041	99.780	419.833	519.613

Fonte: ns. elaborazione su dati Provincia di Venezia

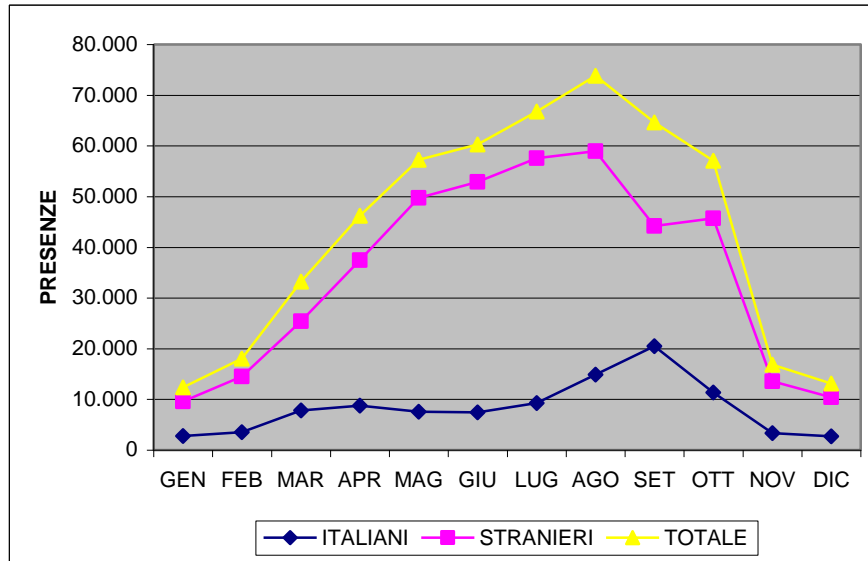
Graf. 2.2.1.1 Lido di Venezia - Arrivi italiani/stranieri/totali 2005



Fonte: ns. elaborazione su dati Provincia di Venezia

CORILA
ATTIVITÀ DI RILEVAMENTO PER IL MONITORAGGIO DEGLI EFFETTI PRODOTTI DALLA
COSTRUZIONE DELLE OPERE ALLE BOCCHE LAGUNARI

Graf.2.2.1.2 Lido di Venezia – Presenze italiani/stranieri/totali 2005



Fonte: ns. elaborazione su dati Provincia di Venezia

2.2.2 Raffronto mensile 2005/2004

Analizzando i dati della Tab. 2.2.2.1 e successivi grafici (Graf. 2.2.2.1 e 2.2.2.2) e tenuto conto di ciò che possiamo desumere dallo studio e dal confronto con le tabelle ed i grafici precedenti (par. 2.2.1) si rilevano le seguenti osservazioni:

- nel complesso in termini di arrivi il bilancio del 2005 rispetto al risultato del 2004 è positivo. Si passa da 179.473 a 180.041 arrivi e dunque si riporta un aumento del + 0,32%;
- nel complesso in termini di presenze invece il risultato di tale confronto è negativo. Passando da 536.536 a 519.613 presenze si riporta una diminuzione del - 3,15%;
- nei mesi estivi il flusso di arrivi più consistente si registra in luglio (mentre per il 2004 era stato in giugno); in termini di presenze il mese che evidenzia il numero più elevato risulta essere agosto per entrambi gli anni;
- la permanenza media presenta una lieve flessione e si passa da 2,99 a 2,89 giorni. La durata dei soggiorni è breve lungo tutto l'arco dell'anno ma si può considerare che durante i mesi estivi la permanenza media si estende soprattutto nel mese di agosto dove raggiunge i 3,60 giorni.

Tab. 2.2.2.1 Lido di Venezia – Totale arrivi e presenze/Variazioni/Permanenza media

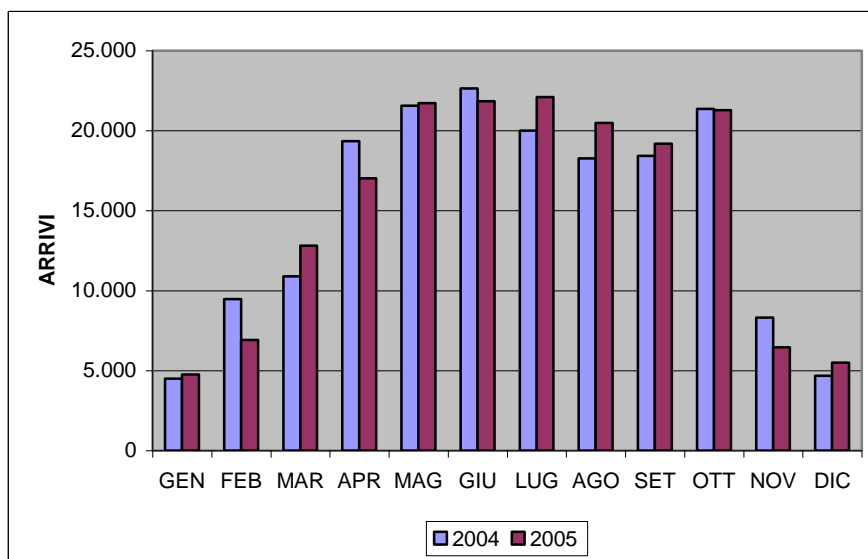
LIDO	ARRIVI			PRESENZE			P. MEDIA		
	2004	2005	% VAR.	2004	2005	% VAR.	2004	2005	diff.
GEN	4.502	4.750	5,51%	12.469	12.342	-1,02%	2,77	2,60	-0,17
FEB	9.470	6.915	-26,98%	24.207	18.009	-25,60%	2,56	2,60	0,05
MAR	10.883	12.804	17,65%	28.989	33.228	14,62%	2,66	2,60	-0,07
APR	19.348	17.034	-11,96%	51.749	46.215	-10,69%	2,67	2,71	0,04
MAG	21.572	21.713	0,65%	58.126	57.267	-1,48%	2,69	2,64	-0,06
GIU	22.642	21.839	-3,55%	61.944	60.298	-2,66%	2,74	2,76	0,03
LUG	20.008	22.093	10,42%	61.730	66.779	8,18%	3,09	3,02	-0,06
AGO	18.272	20.484	12,11%	66.250	73.817	11,42%	3,63	3,60	-0,02
SET	18.433	19.175	4,03%	63.903	64.648	1,17%	3,47	3,37	-0,10

CORILA
ATTIVITÀ DI RILEVAMENTO PER IL MONITORAGGIO DEGLI EFFETTI PRODOTTI DALLA
COSTRUZIONE DELLE OPERE ALLE BOCCHE LAGUNARI

LIDO	ARRIVI			PRESENZE			P. MEDIA		
	2004	2005	% VAR.	2004	2005	% VAR.	2004	2005	diff.
OTT	21.363	21.275	-0,41%	58.853	57.057	-3,05%	3	2,68	-0,07
NOV	8.305	6.461	-22,20%	33.768	16.853	-50,09%	4	2,61	-1,46
DIC	4.675	5.498	17,60%	14.549	13.100	-9,96%	3	2,38	-0,73
TOTALE	179.473	180.041	0,32%	536.537	519.613	-3,15%	2,99	2,89	-0,10

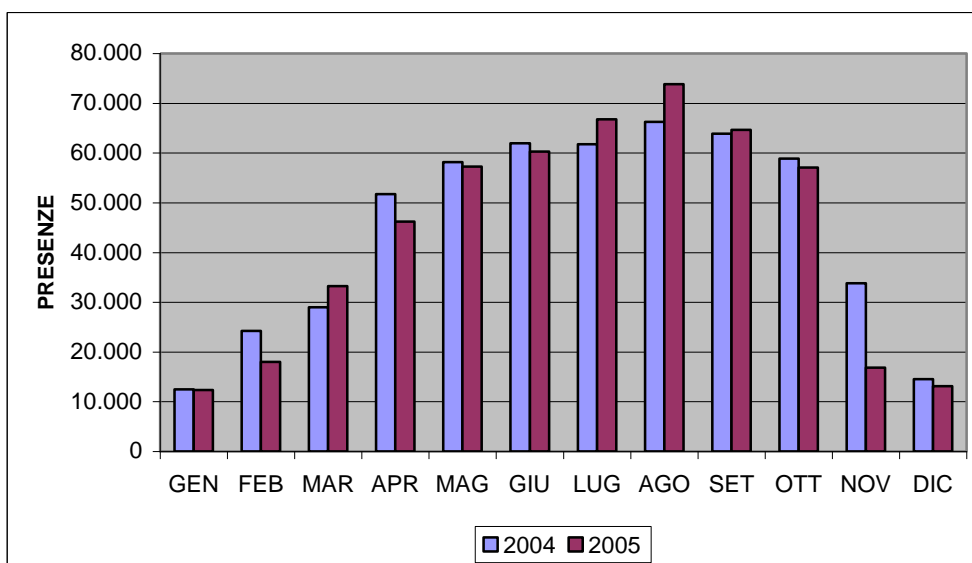
Fonte: ns. elaborazione su dati Provincia di Venezia

Graf. 2.2.2.1 Lido di Venezia - Raffronto arrivi totali mensili



Fonte: ns. elaborazione su dati Provincia di Venezia

Graf. 2.2.2.2 Lido di Venezia - Raffronto presenze totali mensili



Fonte: ns. elaborazione su dati Provincia di Venezia

2.3. Chioggia

2.3.1. Trend di periodo

Di seguito vengono presentate due tabelle (Tab. 2.3.1.1 e Tab. 2.3.1.2) con i dati degli arrivi e delle presenze per la località di Chioggia. La prima tabella (Tab. 2.3.1.1) riepiloga i risultati per l'anno 2005 considerando i dati che sono stati analizzati nei precedenti rapporti mensili, dati forniti dal settore turismo della Provincia di Venezia. Da un'analisi incrociata dei dati si è potuto verificare che i dati forniti riportano alcune imprecisioni, la seconda tabella (Tab. 2.3.1.2) presenta i risultati mensili sulla base dei dati elaborati dalla Regione Veneto. È stata confermata la veridicità dei dati della seconda tabella dall'Apt di Chioggia. Si è deciso di riportare entrambe le tabelle per fornire una indicazione sulla dimensione dell'errore.

Dalla Tab. 2.3.1.2 e successivi grafici (Graf. 2.3.1.1 e 2.3.1.2) si evincono le seguenti osservazioni:

- la linea degli arrivi di italiani è sempre superiore a quella degli stranieri ed essi rappresentano il 72% degli arrivi registrati;
- tra i turisti stranieri prevalgono tra tutti quelli di nazionalità tedesca, francese ed olandese;
- nel complesso il flusso più consistente sia di arrivi che di presenze si registra in luglio;
- il mese che registra il maggior flusso in termini di arrivi è luglio sia per gli italiani che per gli stranieri; in termini di presenze risulta essere quello di luglio per gli italiani e quello di agosto per gli stranieri;
- la permanenza media si attesta a 8,34 giorni con evidenti differenze nella media tra italiani (9,21 giorni) e stranieri (6,10). Inoltre il periodo di permanenza può essere definito lungo nei mesi da maggio a settembre;
- le strutture preferite nei mesi di giugno, luglio ed agosto sono quelle extra-alberghiere (campeggi e villaggi turistici ed alloggi privati per la maggior parte) mentre risultano essere più utilizzate quelle alberghiere (in particolare strutture a tre e quattro stelle) negli altri mesi.

Tab. 2.3.1.1 Chioggia - Arrivi e Presenze - Trend 2005

CHIOGGIA						
2005	ARRIVI			PRESENZE		
	ITALIANI	STRANIERI	TOTALE	ITALIANI	STRANIERI	TOTALI
GEN	1.455	1.000	2.455	3.880	2.286	6.166
FEB	1.705	1.539	3.244	5.068	4.086	9.154
MAR	3.271	1.379	4.650	9.721	4.108	13.829
APR	8.095	3.070	11.165	20.059	7.702	27.761
MAG	10.276	10.176	20.452	41.369	42.178	83.547
GIU	40.631	6.883	47.514	334.092	38.038	372.130
LUG	44.484	16.480	60.964	530.774	125.290	656.064
AGO	41.408	13.460	54.868	493.277	125.888	619.165
SET	9.184	8.480	17.664	67.498	48.306	115.804
OTT	1.977	3.252	5.229	4.286	7.662	11.948
NOV	1.901	529	2.430	10.722	1.021	11.743
DIC	2.375	437	2.812	14.201	1.121	15.322
TOTALE	166.762	66.685	233.447	1.534.947	407.686	1.942.633

Fonte: ns. elaborazione su dati Provincia di Venezia

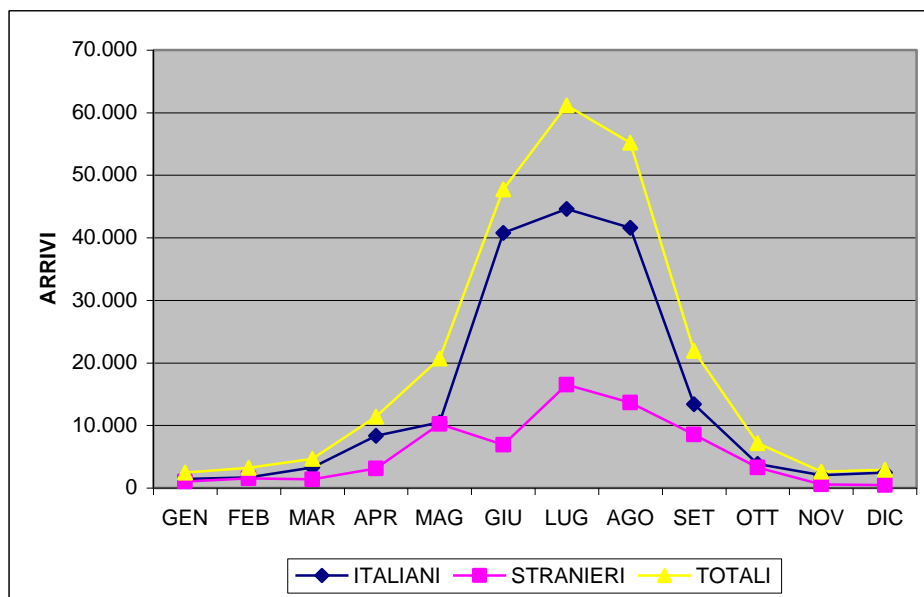
CORILA
ATTIVITÀ DI RILEVAMENTO PER IL MONITORAGGIO DEGLI EFFETTI PRODOTTI DALLA
COSTRUZIONE DELLE OPERE ALLE BOCCHE LAGUNARI

Tab. 2.3.1.2 Chioggia - Arrivi e Presenze - Trend 2005

CHIOGGIA						
2005	ARRIVI			PRESENZE		
	ITALIANI	STRANIERI	TOTALE	ITALIANI	STRANIERI	TOTALI
GEN	1.455	1.000	2.455	3.880	2.286	6.166
FEB	1.705	1.539	3.244	5.068	4.086	9.154
MAR	3.271	1.379	4.650	9.721	4.108	13.829
APR	8.305	3.105	11.410	20.702	7.844	28.546
MAG	10.471	10.214	20.685	41.930	42.298	84.228
GIU	40.794	6.915	47.709	334.640	38.182	372.822
LUG	44.623	16.515	61.138	531.195	125.451	656.646
AGO	41.574	13.617	55.191	493.872	126.224	620.096
SET	13.381	8.533	21.914	118.329	48.511	166.840
OTT	3.847	3.290	7.137	16.609	7.871	24.480
NOV	2.049	556	2.605	11.309	1.250	12.559
DIC	2.450	447	2.897	14.709	1.157	15.866
TOTALE	173.925	67.110	241.035	1.601.964	409.268	2.011.232

Fonte: ns. elaborazione su dati Regione Veneto

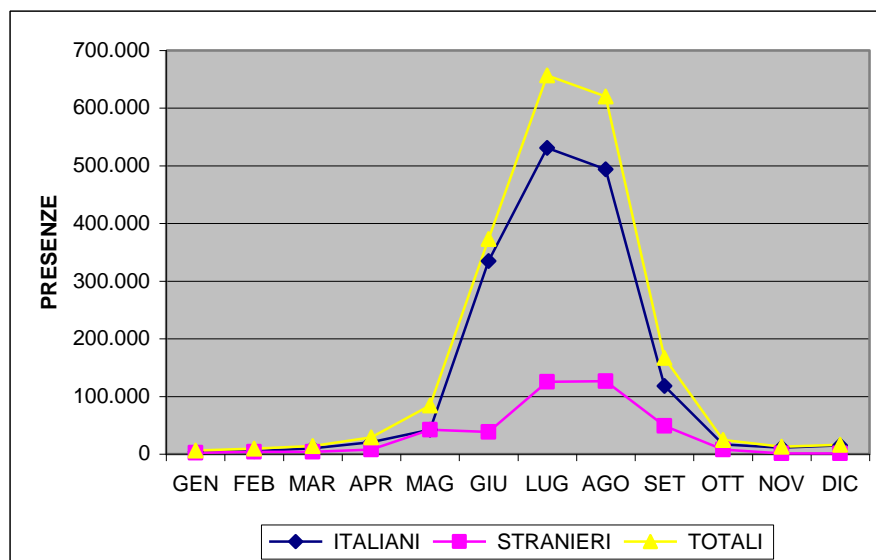
Graf. 2.3.1.1 Chioggia - Arrivi italiani/stranieri/totali 2005



Fonte: ns. elaborazione su dati Provincia di Venezia

CORILA
ATTIVITÀ DI RILEVAMENTO PER IL MONITORAGGIO DEGLI EFFETTI PRODOTTI DALLA
COSTRUZIONE DELLE OPERE ALLE BOCHE LAGUNARI

Graf. 2.3.1.2 Chioggia - Presenze italiani/stranieri/totali 2005



Fonte: ns. elaborazione su dati Provincia di Venezia

2.3.2 Raffronto mensile 2005/2004

Analizzando i dati della Tab. 2.3.2.2 e successivi grafici (Graf. 2.3.2.1 e 2.3.2.2) e tenuto conto di ciò che possiamo desumere dallo studio e dal confronto con le tabelle ed i grafici precedenti (par. 2.3.1) si rilevano le seguenti osservazioni:

- globalmente il bilancio degli arrivi è positivo e riporta un aumento del + 2,58% rispetto all'anno precedente; solamente nei mesi di febbraio e maggio si registra un calo dei flussi;
- pure in termini di presenze il risultato è positivo con una variazione del + 5,08%;
- la permanenza media aumenta nel complesso di 0,20 giorni passando da 8,15 a 8,34 giorni anche se denota leggeri segnali di flessione nei mesi estivi.

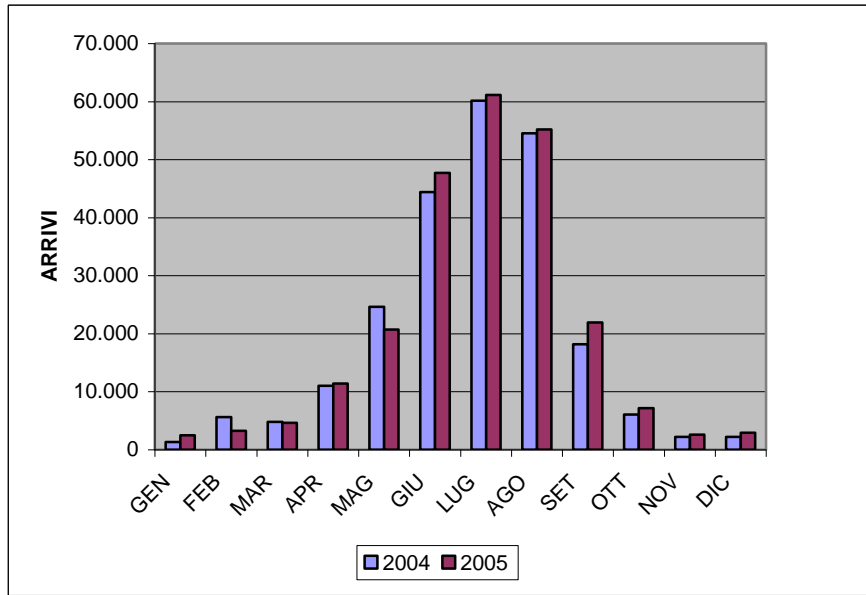
Tab. 2.3.2.1 Chioggia - Totale arrivi e presenze/Variazioni/Permanenza media

CHIOGGIA	ARRIVI			PRESENZE			P. MEDIA		
	2004	2005	% VAR.	2004	2005	% VAR.	2004	2005	diff.
GEN	1.341	2.455	83,07%	4.334	6.166	42,27%	3,23	2,51	-0,72
FEB	5.613	3.244	-42,21%	14.075	9.154	-34,96%	2,51	2,82	0,31
MAR	4.766	4.650	-2,43%	12.602	13.829	9,74%	2,64	2,97	0,33
APR	11.003	11.410	3,70%	28.265	28.546	0,99%	2,57	2,50	-0,07
MAG	24.612	20.685	-15,96%	83.666	84.228	0,67%	3,40	4,07	0,67
GIU	44.383	47.709	7,49%	366.548	372.822	1,71%	8,26	7,81	-0,44
LUG	60.125	61.138	1,68%	648.808	656.646	1,21%	10,79	10,74	-0,05
AGO	54.548	55.191	1,18%	614.277	620.096	0,95%	11,26	11,24	-0,03
SET	18.151	21.914	20,73%	111.062	166.840	50,22%	6,12	7,61	1,49
OTT	6.056	7.137	17,85%	15.044	24.480	-24,16%	2,48	3,43	0,95
NOV	2.178	2.605	19,61%	8.442	12.559	48,77%	3,88	4,82	0,95
DIC	2.201	2.897	31,62%	6.844	15.866	131,82%	3,11	5,48	2,37
TOTALE	234.977	241.035	2,58%	1.913.967	2.011.232	5,08%	8,15	8,34	0,20

Fonte: ns. elaborazione su dati Provincia di Venezia

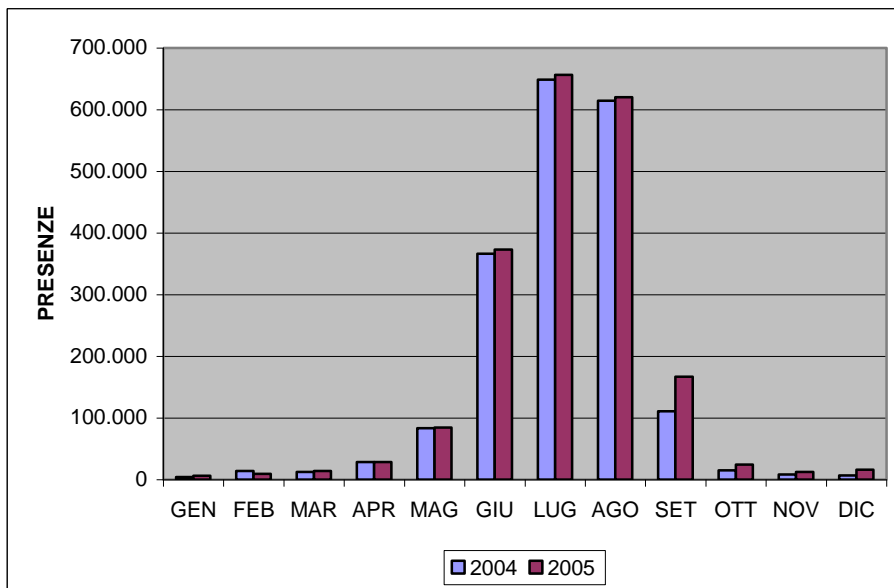
CORILA
 ATTIVITÀ DI RILEVAMENTO PER IL MONITORAGGIO DEGLI EFFETTI PRODOTTI DALLA
 COSTRUZIONE DELLE OPERE ALLE BOCCHE LAGUNARI

Graf. 2.3.2.1 Chioggia - Raffronto arrivi totali mensili



Fonte: ns. elaborazione su dati Provincia di Venezia

Graf. 2.3.2.2 Chioggia - Raffronto presenze totali mensili



Fonte: ns. elaborazione su dati Provincia di Venezia

2.4. Considerazioni

L'analisi delle tre località conferma che, come sta accadendo per tutte le località balneari venete, si sta attraversando una fase che è stata definita dalle interviste effettuate presso gli operatori turistici "riflessiva". Brevemente riportiamo i risultati ottenuti dall'elaborazione dei dati delle tre località per l'anno 2005. Come riassunto nella tabella sottostante (Tab. 2.4.1) si evincono alcune considerazioni che tratteggiano le caratteristiche delle tre località e che confermano quanto descritto nel Rapporto sullo stato zero e pianificazione operativa.

CORILA
ATTIVITÀ DI RILEVAMENTO PER IL MONITORAGGIO DEGLI EFFETTI PRODOTTI DALLA
COSTRUZIONE DELLE OPERE ALLE BOCHE LAGUNARI

Tab. 2.4.1 Riepilogo dei parametri per località

2005/2004	CAVALLINO	LIDO	CHIOGGIA
ARRIVI	aumento	aumento	aumento
PRESENZE	calo	calo	aumento
PERM. MEDIA	cala	calo	aumento
STRAN/ITALIANI	stranieri	stranieri	italiani
ALBERGHI/EXTRA	extra	alberghi	extra/alberghi
ALTA STAGIONE	luglio-agosto	estesa	luglio-agosto
TIPO SOGGIORNO	lungo	breve	lungo

Fonte: ns. elaborazione

Per quanto riguarda i risultati dell'anno 2005 nel confronto con il 2004 si può riassumere quanto segue:

- globalmente i flussi di arrivi sono positivi in tutte e tre le località (Cavallino, Lido di Venezia e Chioggia);
- globalmente i flussi di presenze sono positivi per la località di Chioggia mentre registrano un segno negativo al Lido di Venezia ed a Cavallino;
- solamente Chioggia pertanto presenta una situazione totalmente positiva;
- gli operatori associano la flessione alla difficile congiuntura economica;
- Cavallino ed il Lido di Venezia sono frequentate maggiormente da stranieri mentre a Chioggia prevalgono i turisti italiani;
- Cavallino e Chioggia seguono la stagionalità tipica delle località balneari (con picco estivo) e quindi vedono con il mese di settembre un definitivo ridimensionamento dei flussi. I soggiorni sono lunghi nei mesi estivi;
- il Lido non ha un picco stagionale così marcato e gli afflussi consistenti si registrano per un arco temporale più lungo a conferma del fatto che il Lido non è propriamente una località balneare;
- la permanenza media evidenzia un calo a Cavallino ed al Lido. Ciò conferma il cambiamento nel comportamento del turista che tende a ridurre il periodo di soggiorno.
- a Chioggia la permanenza media è in lieve aumento;
- la permanenza media individua un tipo di soggiorno breve al Lido di Venezia mentre un soggiorno di lunga durata, in particolar modo nei mesi estivi, nelle altre due località;
- al Lido di Venezia vengono preferite le strutture alberghiere; a Cavallino si predilige l'occupazione delle strutture extra alberghiere; Chioggia per la maggior parte dell'anno ha in prevalenza occupazione alberghiera mentre nei mesi estivi è più alta quella extra alberghiera.

Gennaio 2006 presenta i seguenti risultati⁴ (Tab. 2.4.2., Tab. 2.4.3, Tab. 2.4.5), che dovranno essere analizzati considerando un contesto temporale più ampio al fine di avere una visione più completa sull'andamento del trend dell'anno in corso. Di seguito si presentano il riassunto dei flussi di arrivi e presenze distinti per categoria ricettiva e tra italiani e stranieri per le tre località. In generale si può affermare che diminuiscono gli arrivi in tutte e tre le località,

⁴ Per i dettagli del mese di gennaio nelle tre località, si consulti il Rapporto di Misura di Aprile 2006.

CORILA
ATTIVITÀ DI RILEVAMENTO PER IL MONITORAGGIO DEGLI EFFETTI PRODOTTI DALLA
COSTRUZIONE DELLE OPERE ALLE BOCHE LAGUNARI

diminuiscono le presenze al Lido e a Chioggia, ma aumentano le presenze a Cavallino e aumenta anche la permanenza media in tutte e tre le località.

Tab. 2.4.2. Cavallino – Arrivi e Presenze – Trend 2006

CAVALLINO	FASCIA A		FASCIA B		EXTRA-ALB.		TOTALE
	italiani	stran.	italiani	stran.	italiani	stran.	
arrivi '05	182	146	194	44	273	0	839
arrivi '06	32	14	166	42	180	33	467
var. %	-82,42	-90,41	-14,43	-4,55	-34,07		-44,34
presenze '05	306	196	577	766	520	0	2.365
presenze '06	144	89	827	429	836	186	2.511
var. %	-52,94	-54,59	43,33	-43,99	60,77		6,17
P.M. '05	1,68	1,34	2,97	17,41	1,90		2,82
P.M. '06	4,50	6,36	4,98	10,21	4,64	5,64	5,38
diff.	2,82	5,01	2,01	-7,19	2,74		2,56

Fonte: ns. elaborazione su dati Provincia di Venezia

Tab. 2.4.2. Lido di Venezia – Arrivi e Presenze – Trend 2006

LIDO	FASCIA A		FASCIA B		EXTRA-ALB.		TOTALE
	italiani	stran.	italiani	stran.	italiani	stran.	
arrivi '05	809	3.245	152	482	15	47	4.750
arrivi '06	599	2.308	57	596	170	204	3.934
var. %	-25,96	-28,88	-62,50	23,65	1.033,33	334,04	-17,18
presenze '05	2.144	8.276	439	1.147	163	173	12.342
presenze '06	1.481	5.993	189	1.614	1.249	1.077	11.603
var. %	-30,92	-27,59	-56,95	40,71	666,26	522,54	-5,99
P.M. '05	2,65	2,55	2,89	2,38	10,87	3,68	2,60
P.M. '06	2,47	2,60	3,32	2,71	7,35	5,28	2,95
diff.	-0,18	0,05	0,43	0,33	-3,52	1,60	0,35

Fonte: ns. elaborazione su dati Provincia di Venezia

Tab. 2.4.3. Chioggia – Arrivi e Presenze – Trend 2006

CHIOGGIA	FASCIA A		FASCIA B		EXTRA-ALB.		TOTALE
	italiani	stran.	italiani	stran.	italiani	stran.	
arrivi '05	1.222	838	162	40	71	122	2.455
arrivi '06	573	237	122	16	91	2	1.041
var. %	-53,11	-71,72	-24,69	-60,00	28,17	-98,36	-57,60
presenze '05	2.849	2.095	824	60	207	131	6.166
presenze '06	1.224	755	737	82	781	18	3.597
var. %	-57,04	-63,96	-10,56	36,67	277,29	-86,26	-41,66
P.M. '05	2,33	2,50	5,09	1,50	2,92	1,07	2,51
P.M. '06	2,14	0,90	6,04	5,13	8,58	9,00	3,46
diff.	-0,20	-1,60	0,95	3,63	5,67	7,93	0,94

Fonte: ns. elaborazione su dati Provincia di Venezia

2.5. Trend storico

Si presenta la serie storica dei flussi di arrivi e presenze fino all'anno 2005 per rappresentare il trend degli arrivi e delle presenze delle località di Cavallino, Lido di Venezia e Chioggia degli ultimi nove anni.

Osservando la serie storica degli arrivi e delle presenze si nota come nel corso degli anni 1997, 1998, 1999 (come del resto è accaduto per tutti gli anni '90) il flusso dei turisti nei territori analizzati sia caratterizzato da un andamento quasi costantemente crescente. Nel nuovo millennio si raggiunge un record storico nell'anno 2001.

L'andamento di arrivi, presenze e permanenza media delle tre località viene presentato nelle tabelle (Tab. 2.5.1, Tab. 2.5.2 e Tab. 2.5.3) e nei grafici (Graf. 2.5.1.1, Graf.2.5.1.2, Graf. 2.5.2.1, Graf. 2.5.2.2, Graf. 2.5.3.1 e Graf. 2.5.3.2) a seguire.

Nella località di Cavallino la serie storica di arrivi e presenze 1999-2005 fa osservare che, in termini di arrivi, dopo il picco del 2001, vi sono state due annate di flessione (2002 e 2003) ma gli ultimi due anni (2004 e 2005) danno dei segnali di ripresa. In termini di presenze, invece, il flusso turistico evidenzia una diminuzione per il quarto anno consecutivo con un picco nel 2003. Tale flessione ha delle ripercussioni negative (non essendo l'aumento degli arrivi di notevole entità) sulla permanenza media che infatti registra un calo negli ultimi tre anni.

Si riconferma, come è già stato ampiamente analizzato nei paragrafi precedenti, che la componente turistica è prevalente rappresentata dagli stranieri.

Possiamo specificare che la componente italiana dal 2003 ad oggi presenta dei flussi positivi ed in aumento; per quanto riguarda le presenze di italiani il 2005 rappresenta persino un'annata record. La componente straniera al contrario negli ultimi quattro anni appare più debole; pertanto la flessione dei flussi nella località di Cavallino è attribuibile totalmente al calo di turisti stranieri.

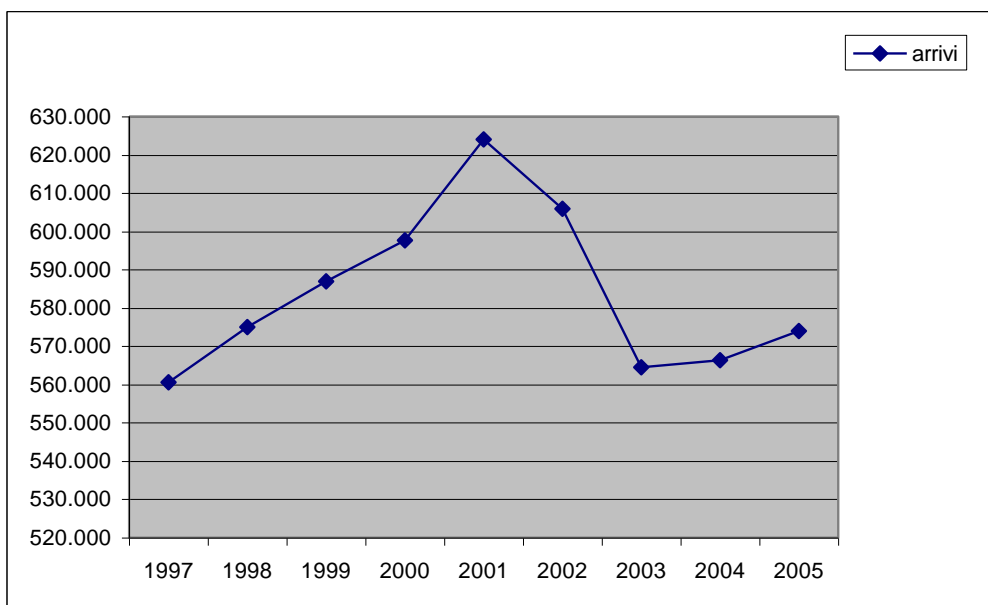
Tab. 2.5.1 Cavallino - arrivi e presenze (1999-2005)

ANNO	TOTALE GENERALE					
	ARRIVI	% var.	PRESENZE	% var.	P.M.	Diff.
1997	560.593		5.421.827		9,67	
1998	575.082	2,58	5.437.420	0,29	9,46	-0,22
1999	586.945	2,06	5.536.664	1,83	9,43	-0,02
2000	597.572	1,81	5.600.855	1,16	9,37	-0,06
2001	623.926	4,41	5.869.160	4,79	9,41	0,03
2002	605.952	-2,88	5.714.440	-2,64	9,43	0,02
2003	564.591	-6,83	5.320.800	-6,89	9,42	-0,01
2004	566.342	0,31	5.314.454	-0,12	9,38	-0,04
2005	574.060	1,36	5.297.452	-0,32	9,23	-0,16

Fonte: ns. elaborazione su dati Provincia di Venezia

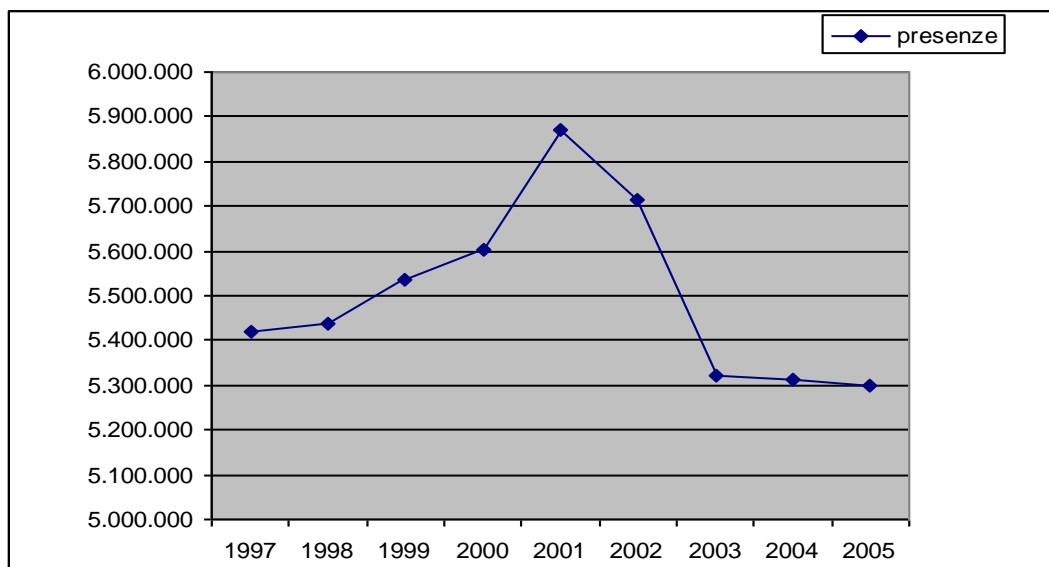
CORILA
ATTIVITÀ DI RILEVAMENTO PER IL MONITORAGGIO DEGLI EFFETTI PRODOTTI DALLA
COSTRUZIONE DELLE OPERE ALLE BOCCHE LAGUNARI

Graf. 2.5.1.1 Cavallino - arrivi



Fonte: ns. elaborazione su dati Provincia di Venezia

Graf. 2.5.1.2 Cavallino - presenze



Fonte: ns. elaborazione su dati Provincia di Venezia

Per quanto riguarda il trend dei flussi al Lido di Venezia (Tab. 2.5.2), nel 2005 si rileva una lieve ripresa degli arrivi dopo tre anni di flessione degli stessi.

Si registra, al contrario per l'ultimo anno, una diminuzione nel flusso delle presenze; questa tendenza appare inconsueta poiché durante i nove anni presi in considerazione l'andamento è stato quasi sempre positivo (tranne che per il 2002).

Gli stranieri rappresentano il principale mercato pernottante che è pure il segmento che registra la maggiore contrazione in termini sia di arrivi che di presenze.

CORILA
ATTIVITÀ DI RILEVAMENTO PER IL MONITORAGGIO DEGLI EFFETTI PRODOTTI DALLA
COSTRUZIONE DELLE OPERE ALLE BOCCHE LAGUNARI

Il mercato nazionale invece evidenzia dei numeri positivi nel flusso degli arrivi negli ultimi due anni.

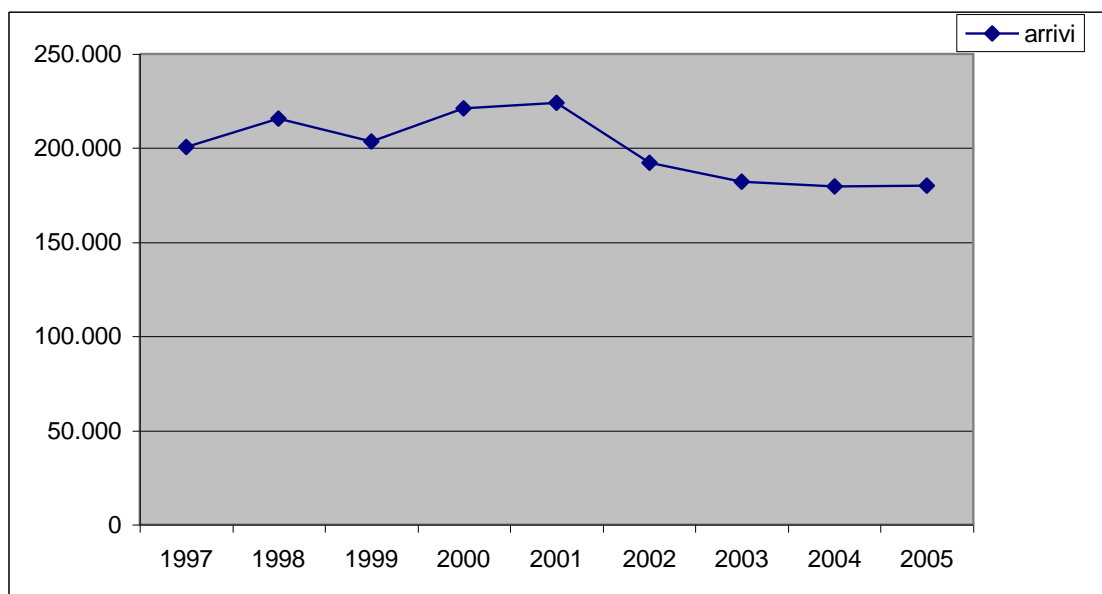
Per un approfondimento, si confrontino le osservazioni esposte in precedenza nel paragrafo dedicato alla località (par. 2.2) in merito al mercato della domanda, alle strutture predilette dalla domanda dei turisti ed alla permanenza media.

Tab. 2.5.2 Lido di Venezia - arrivi e presenze (1999-2005)

ANNO	TOTALE GENERALE					
	ARRIVI	% var.	PRESENZE	% var.	P.M.	Diff.
1997	200.577		484.735		2,42	
1998	215.785	7,58	519.757	7,22	2,41	-0,01
1999	203.553	-5,67	530.860	2,14	2,61	0,2
2000	220.948	8,55	574.622	8,24	2,6	-0,01
2001	224.071	1,41	597.158	3,92	2,67	0,06
2002	192.093	-14,27	515.374	-13,7	2,68	0,02
2003	182.327	-5,08	527.598	2,37	2,89	0,21
2004	179.473	-1,57	536.537	1,69	2,99	0,10
2005	180.041	0,32	519.613	-3,15	2,89	-0,10

Fonte: ns. elaborazione su dati Provincia di Venezia

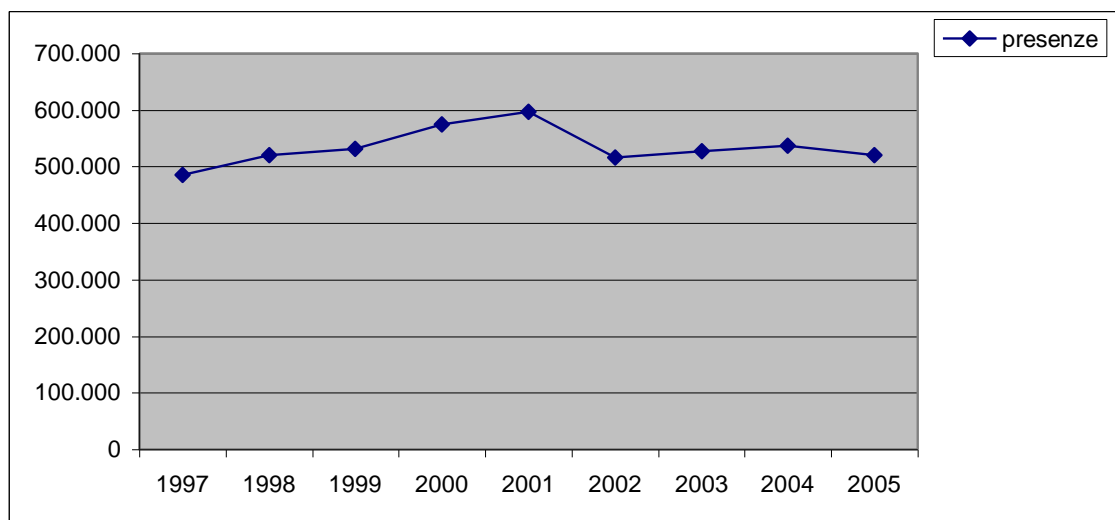
Tab. 2.5.2.1 Lido di Venezia - arrivi



Fonte: ns. elaborazione su dati Provincia di Venezia

CORILA
ATTIVITÀ DI RILEVAMENTO PER IL MONITORAGGIO DEGLI EFFETTI PRODOTTI DALLA
COSTRUZIONE DELLE OPERE ALLE BOCCHE LAGUNARI

Graf. 2.5.2.2 Lido di Venezia - presenze



Fonte: ns. elaborazione su dati Provincia di Venezia

A Chioggia si registra una ripresa del flusso sia degli arrivi che delle presenze dopo un 2004 in flessione (anche se non si raggiungono i numeri record del 2001).

La crisi è attribuibile principalmente al ridimensionamento dei flussi di turisti stranieri che per il quarto anno consecutivo evidenziano un calo sia degli arrivi che delle presenze.

Analizzando nel dettaglio la serie storica sia negli arrivi che presenze, si evidenzia una crescita fino all'anno 2001 (seppure con una leggerissima flessione negli arrivi nel 1999), poi un calo nel 2002 ed una successiva ripresa nel 2003 (anno che registra un record nel flusso degli arrivi di italiani).

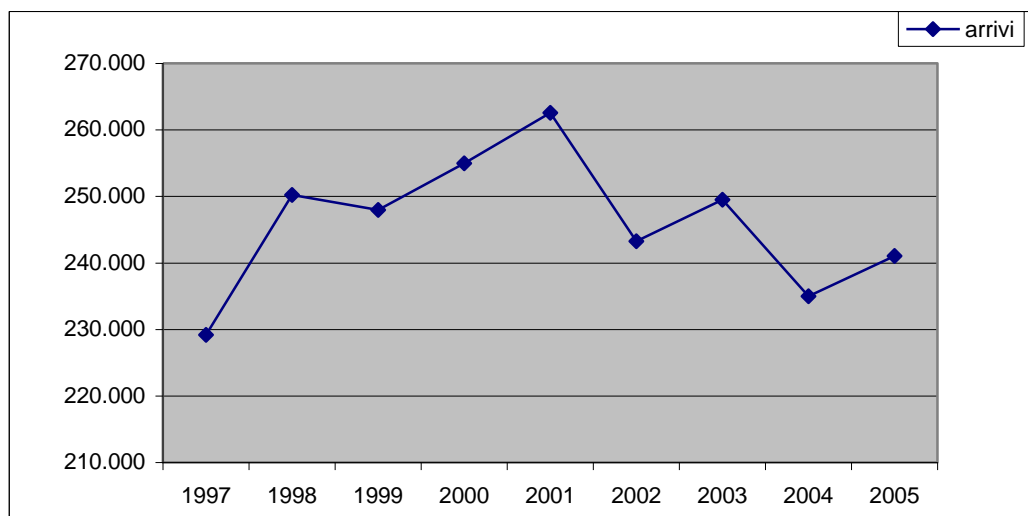
Tab. 2.5.3 Chioggia - arrivi e presenze (1999-2005)

ANNO	TOTALE GENERALE					
	ARRIVI	% var.	PRESENZE	% var.	P.M.	Diff.
1997	229.165		2.109.849		9,21	
1998	250.228	9,19	2.142.613	1,55	8,56	-0,64
1999	247.971	-0,9	2.149.614	0,33	8,67	0,11
2000	254.971	2,82	2.185.266	1,66	8,57	-0,1
2001	262.539	2,97	2.242.766	2,63	8,54	-0,03
2002	243.256	-7,34	2.082.852	-7,13	8,56	0,02
2003	249.475	2,56	2.112.420	1,42	8,47	-0,09
2004	234.977	-5,81	1.913.967	-9,39	8,15	-0,32
2005	241.035	2,58	2.011.232	5,08	8,34	0,20

Fonte: ns. elaborazione su dati Provincia di Venezia

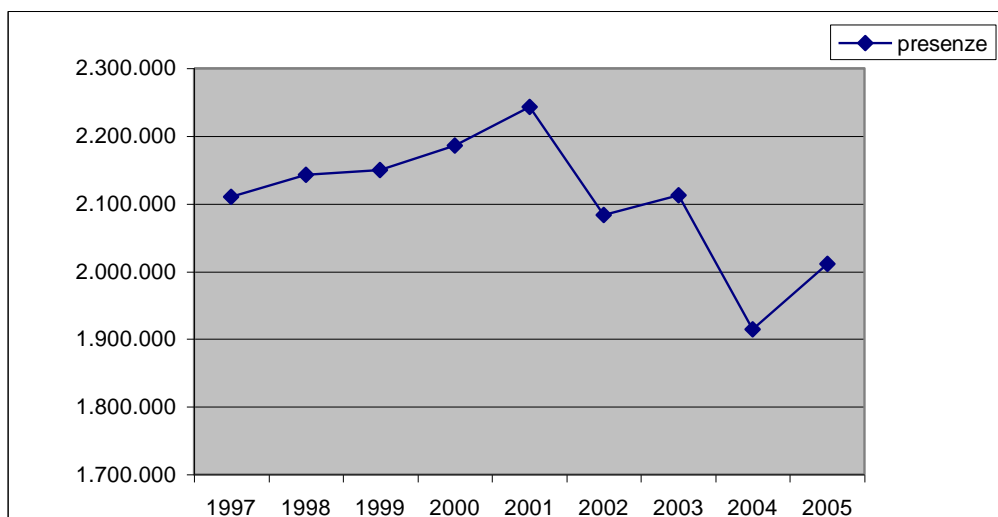
CORILA
ATTIVITÀ DI RILEVAMENTO PER IL MONITORAGGIO DEGLI EFFETTI PRODOTTI DALLA
COSTRUZIONE DELLE OPERE ALLE BOCHE LAGUNARI

Graf. 2.5.3.1 Chioggia - arrivi



Fonte: ns. elaborazione su dati Provincia di Venezia

Graf. 2.5.3.2 Chioggia - presenze



Fonte: ns. elaborazione su dati Provincia di Venezia

3. L'offerta ricettiva

Come è stato evidenziato nel Rapporto di Variabilità e Pianificazione Operativa, l'offerta ricettiva delle località analizzate segue un trend di crescita ed in particolare dalla fine degli anni '90 il mercato registra una forte accelerazione.

L'andamento positivo di tale comparto prosegue nel corso del 2005 confermando la tendenza all'incremento della capacità ricettiva nei territori indagati.

Si osservi poi, dal dettaglio dei dati presentati nelle tabelle a seguire (Tab. 3.1, Tab. 3.2, Tab. 3.3.), come la tipologia delle strutture ricettive insediate nelle diverse località seguano le peculiarità della clientela che frequenta le stesse. Le tabelle presentano l'offerta delle strutture ricettive nel dettaglio per il comparto alberghiero (5, 4, 3, 2 stelle e 1 stella aggregata alle residenze turistico alberghiere) ed in aggregato per quello extra-alberghiero di Cavallino, Lido e Chioggia.

La variazione della capacità ricettiva per gli anni dal 1999 ad oggi risulta essere positiva.

Si evidenziano però delle diversità tra le località di Cavallino e Lido di Venezia rispetto alla località di Chioggia per cui merita fare delle osservazioni specifiche.

Mentre, infatti, notiamo che nel 2005 rispetto al 1999 nelle prime due località le strutture ricettive raddoppiano (al Lido) ed addirittura si quadruplicano (al Cavallino), nel mercato di Chioggia pare che gli operatori si muovano in senso opposto poiché, al contrario, si registra una contrazione del numero delle strutture.

Se consideriamo, invece, il parametro dei posti letto nel 2005 rispetto al 1999, tutte e tre le località presentano un segno positivo. Le proporzioni dell'aumento dei posti letto rispetto alla variazione del numero delle strutture ricettive viene analizzato di seguito e singolarmente per ogni località.

Tab. 3.1 - Cavallino - Capacità ricettiva 1999 e 2005

	CAVALLINO						
	5 STELLE	4 STELLE	3 STELLE	2 STELLE	1 ST. E R.T.A.	EXTRA	TOTALE
1999							
ESERCIZI	0	0	9	4	7	104	124
POSTI LETTO	0	0	727	191	173	67.772	68.863
2004							
ESERCIZI	0	4	7	4	4	577	596
POSTI LETTO	0	276	517	211	101	69.840	70.945
2005							
ESERCIZI	0	4	8	5	5	643	665
POSTI LETTO	0	276	559	233	114	69.762	70.944

Fonte: ns. elaborazione su dati "Settore Turismo Provincia di Venezia"

CORILA
ATTIVITÀ DI RILEVAMENTO PER IL MONITORAGGIO DEGLI EFFETTI PRODOTTI DALLA
COSTRUZIONE DELLE OPERE ALLE BOCHE LAGUNARI

Tab. 3.2 - Lido di Venezia - Capacità ricettiva 1999 e 2005

	LIDO DI VENEZIA						
	5 STELLE	4 STELLE	3 STELLE	2 STELLE	1 ST. E R.T.A.	EXTRA	TOTALE
1999							
ESERCIZI	1	4	8	5	4	11	33
POSTI LETTO	378	656	492	239	490	485	2.740
2004							
ESERCIZI	1	8	19	6	3	25	62
POSTI LETTO	378	1.021	1.010	269	254	414	3.346
2005							
ESERCIZI	1	8	18	6	3	33	69
POSTI LETTO	378	1.021	960	269	254	606	3.488

Fonte: ns. elaborazione su dati "Settore Turismo Provincia di Venezia"

Tab. 3.3 - Chioggia - Capacità ricettiva 1999 e 2005

	CHIOGGIA						
	5 STELLE	4 STELLE	3 STELLE	2 STELLE	1 ST. E R.T.A.	EXTRA	TOTALE
1999							
ESERCIZI	0	4	32	15	29	1.719	1.799
POSTI LETTO	0	594	2.286	747	876	23.662	28.165
2004							
ESERCIZI	0	4	37	8	21	1.684	1.754
POSTI LETTO	0	630	2.701	430	701	25.973	30.435
2005							
ESERCIZI	0	4	37	6	21	1591	1.659
POSTI LETTO	0	593	2.628	218	887	26.011	30.337

Fonte: ns. elaborazione su dati "Settore Turismo Provincia di Venezia"

A Cavallino (Tab. 3.1) dal 1999 al 2005 si passa da 68.863 posti letto totali a 70.944 che corrispondono ad un aumento di esercizi totali da 124 a 665. Dunque il numero delle strutture è più che quadruplicato mentre i posti letto sono aumentati di appena due migliaia. Nel corso del 2005 gli esercizi ricettivi aumentano di 69 unità mentre i posti letto restano praticamente invariati. Questo si spiega osservando i dati specifici dell'extra-alberghiero⁵: la diminuzione delle camere, case e appartamenti per le vacanze determina la perdita di 300 posti letto che non vengono compensati dall'apertura di 70 altre strutture.

Nel dettaglio dell'anno rispetto al 2004 per il comparto alberghiero si può osservare che: nascono tre strutture alberghiere, una a tre, una a due ed una ad una stella. Queste tre aperture non comportano una crescita consistente di posti letto. Continua a non essere presente la categoria superiore (5 stelle).

Al Lido di Venezia nel corso degli ultimi sette anni (1999-2005) gli esercizi totali sono praticamente raddoppiati con un'espansione concentrata principalmente su alberghi a quattro e tre stelle e sul comparto extra-alberghiero. Anche i posti letto presentano una variazione più che positiva, si passa dai 2.740 posti letto totali del 1999 ai 3.488 del 2005.

⁵ Dati estrapolati dal report sulla capacità ricettiva - Comune Cavallino-Treporti - Provincia di Venezia.

CORILA
ATTIVITÀ DI RILEVAMENTO PER IL MONITORAGGIO DEGLI EFFETTI PRODOTTI DALLA
COSTRUZIONE DELLE OPERE ALLE BOCCHE LAGUNARI

Per quanto riguarda esclusivamente l'anno appena trascorso nel confronto con i dati dell'anno precedente (Tab. 3.2) osserviamo che si passa da 62 a 69 esercizi ricettivi che si traducono in un passaggio da 3.346 a 3.488 posti letto.

Il comparto alberghiero riconferma gli stessi numeri ad eccezione di un albergo a tre stelle in meno. Sono stati invece aperti otto esercizi extra-alberghieri; tale scelta corrisponde all'aumento di interesse della domanda turistica verso queste tipologie di strutture anche in questa destinazione.

Da questa evoluzione che possiamo definire più qualitativa che quantitativa si possono fare delle supposizioni; si può sostenere che vi siano dei cambiamenti nella capacità di spesa del turista che frequenta la località ma pure che stia nascendo un nuovo segmento di mercato che si avvicina al Lido e non può permettersi di alloggiare nelle strutture destinate ad un target alto di spesa. Questo lo notiamo soprattutto nei mesi estivi dove si osserva un notevole aumento nell'utilizzo delle strutture ricettive extra-alberghiere. (cfr. par. 2.2)

Nella località di Chioggia (Tab. 3.3), la predominanza è rappresentata sia da strutture alberghiere di livello medio e medio basso sia da strutture extra-alberghiere.

Si era già osservato che dal 1999 al 2004 era avvenuta una contrazione di esercizi (si passava da 1799 a 1754); tale diminuzione continua nel 2005 e si raggiunge il numero di 1.659 esercizi totali.

A tale contrazione non segue una diminuzione di posti letto ma al contrario un aumento di questi e si passa da 28.165 a 30.337 posti letto.

Tutto ciò a dimostrare che la politica adottata dagli operatori turistici continua ad essere quella orientata all'ampliamento delle strutture esistenti.

Si può osservare più analiticamente che nell'anno appena trascorso sono stati chiusi due alberghi a due stelle, mentre continuano ad essere assenti strutture di livello superiore e ciò è in accordo con la tipologia di turista che frequenta la località.

4. La percezione del Front Office

L'indagine circa la percezione del Front Office presso le strutture ricettive di Punta Sabbioni, Lido di Venezia e Sottomarina di Chioggia era stata prevista nel Rapporto di Pianificazione Operativa solamente per il periodo tra maggio e settembre. Nonostante ciò, si è voluto protrarre l'indagine sia nel periodo autunnale che in quello invernale al fine di verificare se vi fossero delle segnalazioni da parte dei turisti circa una percezione negativa dei cantieri presso il Front Office delle strutture ricettive che li ospitano. Si è optato di riportare nel presente rapporto di valutazione i risultati di questa indagine suppletiva nonostante il numero esiguo di risposte pervenute dalle due campagne di rilevazione. Il questionario è stato inviato via mail a 90 strutture ricettive (37 a Cavallino, 32 al Lido di Venezia e 21 a Chioggia). I questionari sono stati somministrati per l'indagine autunnale nel mese di novembre e per l'indagine invernale nel mese di febbraio. Il tasso di risposta è stato molto basso sul totale delle strutture ricettive contattate, tale che il risultato dell'indagine non si può considerare efficace e significativo. Si noti che molte delle strutture ricettive che sono state contattate per l'indagine hanno un periodo di apertura limitata (generalmente da marzo-aprile a ottobre-novembre) e pertanto lo scarso numero di rilevazioni non può essere attribuita semplicemente ad una mancanza di sensibilità o interesse degli operatori. Si presenta la Tab. 4.1 delle risposte ottenute al questionario inviato al Front Office delle strutture ricettive di Cavallino, Lido e Chioggia.

Tab. 4.1 Risposte ottenute per località per indagine autunnale ed invernale

risposte	CAVALLINO	LIDO	CHIOGGIA	totale
AUTUNNO	3	0	0	3
INVERNO	1	1	1	3
totale	4	1	1	6

Fonte: ns. elaborazione su risposte

Ciò che si sarebbe voluto indagare con la somministrazione dei questionari viene riepilogato qui di seguito:

- se in sede di prenotazione anticipata i turisti abbiano sollevato preoccupazioni in merito ai lavori connessi al cantiere. (Si è chiesto di assegnare una percentuale alle risposte positive sul totale dei contatti ricevuti e di specificare quali siano le preoccupazioni principali da parte dei turisti);
- se ci siano state disdette in sede di prenotazione collegate alla preoccupazione dei cantieri. (In caso positivo si è chiesto di assegnare una percentuale alle disdette);
- se durante il soggiorno i turisti abbiano sollevato delle critiche connesse alla presenza dei cantieri (per le strutture ricettive aperte).

Non si sono ricevute alcun tipo di segnalazioni in merito ai motivi lamentati dai turisti circa i cantieri in atto. Nessuna segnalazione riguardo a disdette in sede di prenotazione anticipata o in sede di soggiorno.

L'eccezione è quella del Camping Miramare⁶, gli operatori di questa struttura ricettiva hanno che lamentato la scomparsa della spiaggetta sita sul lungomare D. Alighieri. Inoltre sono stati

⁶ Il Camping Miramare è sito sul Lungomare D. Alighieri a Cavallino. Nonostante le misure di mitigazione attuate (barriere anti-rumore) i disagi non sono stati attenuati sufficientemente.

CORILA
ATTIVITÀ DI RILEVAMENTO PER IL MONITORAGGIO DEGLI EFFETTI PRODOTTI DALLA
COSTRUZIONE DELLE OPERE ALLE BOCCHE LAGUNARI

segnalati come il rumore e le vibrazioni del cantiere siano motivo costante di disturbo per la tranquillità della vacanza e per la bellezza dell'ormai mutato paesaggio.

5. Il traffico marittimo (crociere, traghetti, aliscafi)

Come di consueto anche la componente turistica del traffico marittimo portuale per quanto concerne il traffico delle crociere, dei traghetti e degli aliscafi è stata monitorata al fine di possedere una visione più completa del settore indagato.

Ci si è chiesti se gli interventi alle bocche di porto della laguna possano essere considerati motivo di condizionamento (negativo) sul traffico passeggeri.

Nel 2005 il porto di Venezia riesce a raggiungere la cifra record di 1.365.375 passeggeri, per un totale di 1414 toccate, vantando l'88% delle navi in transito, riconferma la sua leadership raggiungendo il primo posto come home port nel Mediterraneo. Nel corso degli anni (Tab. 5.1) crescono il traffico delle crociere e ancor più quello dei traghetti a fronte di una leggera flessione per quello degli aliscafi. Il settore passeggeri del porto di Venezia equivale in termini economici a 13,6 milioni di euro di fatturato con un utile di 1,3 milioni.

Tab. 5.1 "Il traffico crociere, traghetti e aliscafi dal 1997 al 2005"

ANNO	1997	1998	1999*7	2000	2001	2002**8	2003	2004	2005
CROCIERE	206	227	98	200	308	332	450	405	447
Passeggeri crociere	299.450	335.483	97.398	337.475	526.436	507.547	689.836	677.617	815.153
TRAGHETTI	440	474	547	606	624	462	423	285	516
Passeggeri Traghetti	331.950	365.207	361.296	468.026	415.541	389.635	340.970	251.502	446.376
ALISCAFI	451	261	199	296	343	468	533	465	451
Passeggeri Aliscafi	76.647	58.514	43.514	67.738	80.819	93.011	93.407	108.336	103.846
TOTALE TOCCATE	1.097	962	844	1.102	1.275	1.262	1.406	1.155	1.414
TOTALE PASSEGGERI	708.047	759.204	502.208	873.239	1.022.796	990.193	1.124.213	1.037.455	1.365.375

Fonte: nostra elaborazione su dati Venezia Terminal Passeggeri

L'Autorità Portuale di Venezia fornisce i dati riguardanti il movimento passeggeri⁹ e il numero di navi¹⁰ di interesse per il settore turistico analizzato¹¹.

Per ciò che riguarda l'anno 2005 il traffico passeggeri e il numero delle navi (Tab. 5.2) hanno fatto registrare un risultato incoraggiante rispetto all'anno precedente.

⁷ Si precisa che il traffico crocieristico nel 1999 ha subito il peso della situazione politica nella ex-Jugoslavia.

⁸ Si precisa che il traffico crocieristico nel 2002 ha subito i contraccolpi dell'11 settembre 2001.

⁹ Per "numero di passeggeri" il VTP intende il numero aggregato di passeggeri di crociere, traghetti e aliscafi.

¹⁰ Per "numero di navi" il VTP intende il numero aggregato di crociere, traghetti e aliscafi.

¹¹ Per un approfondimento adeguato sul traffico commerciale e industriale del porto di Venezia si rimanda al "Terzo rapporto di Valutazione" 2006, settore porto.

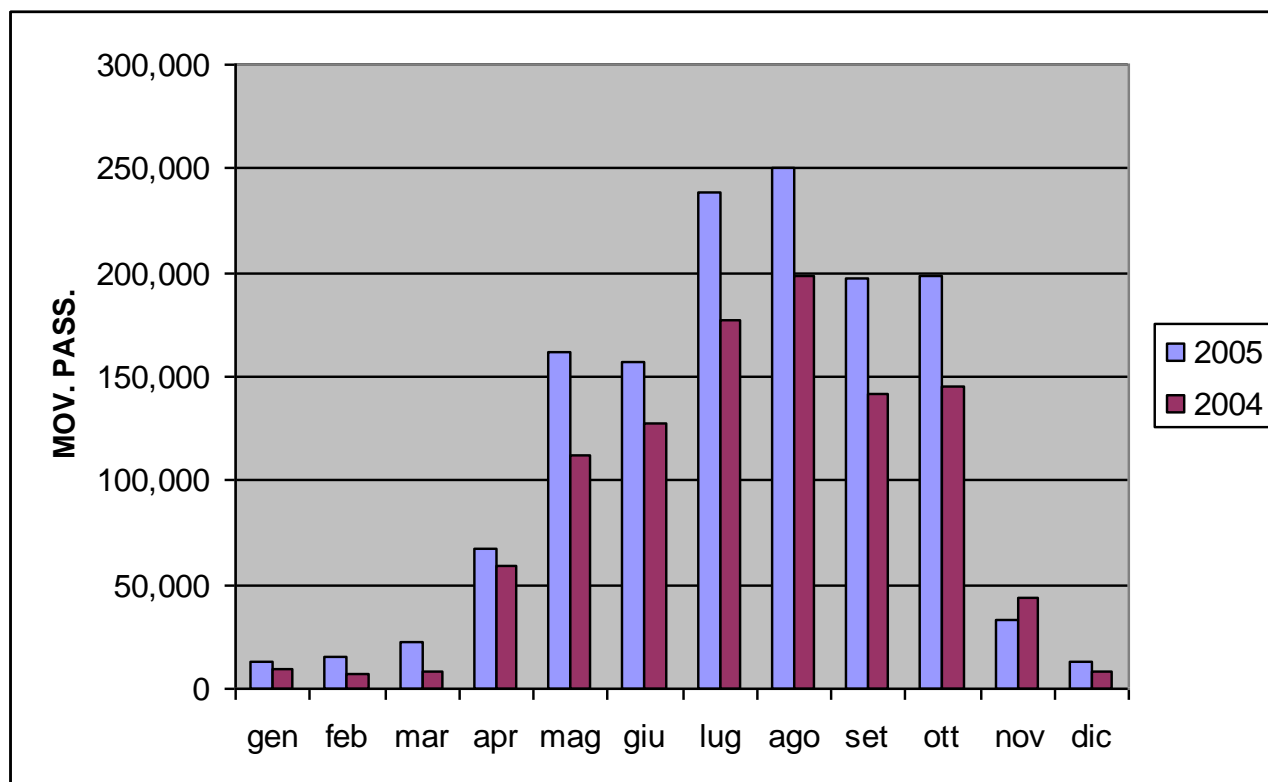
CORILA
ATTIVITÀ DI RILEVAMENTO PER IL MONITORAGGIO DEGLI EFFETTI PRODOTTI DALLA
COSTRUZIONE DELLE OPERE ALLE BOCCHE LAGUNARI

Tab. 5.2 "Il traffico provvisorio passeggeri/arrivi navi da gennaio a dicembre 2005"

	MOVIMENTO PASSEGGERI			NUMERO NAVI		
	2005	2004	% var.	2005	2004	% var.
gen	12,820	9,556	34.2%	34	20	70.0%
feb	15,247	6,780	124.9%	37	20	85.0%
mar	22,402	8,584	161.0%	49	21	133.3%
apr	67,437	58,792	14.7%	87	74	17.6%
mag	161,433	112,777	43.1%	157	113	38.9%
giu	156,741	127,350	23.1%	172	156	10.3%
lug	238,738	177,217	34.7%	228	201	13.4%
ago	250,188	198,423	26.1%	236	206	14.6%
set	196,888	141,693	39.0%	181	170	6.5%
ott	198,111	145,338	36.3%	150	115	30.4%
nov	32,814	43,368	-24.3%	48	39	23.1%
dic	13,235	7,955	66.40%	35	19	84.20%
totale	1,366,054	1,037,833	31.6%	1414	1154	22.5%

Fonte: nostra elaborazione su dati Autorità Portuale di Venezia

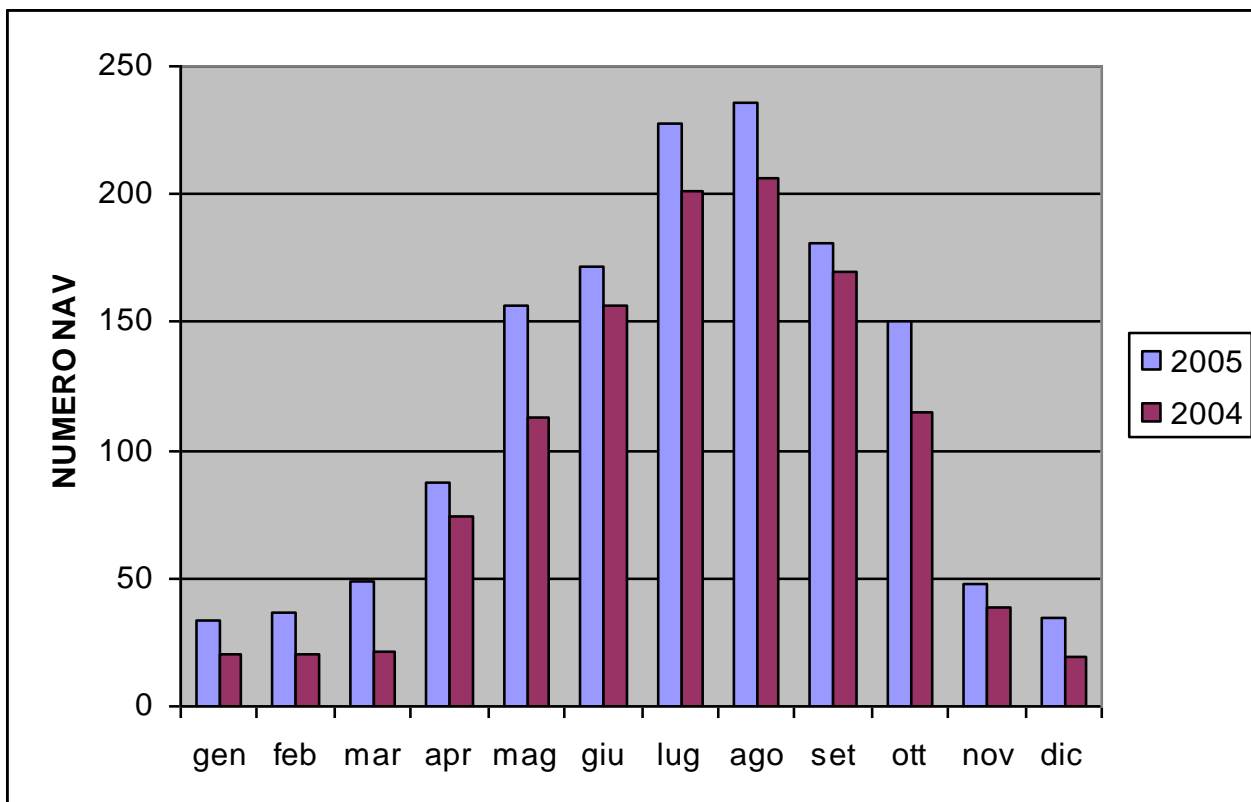
Graf. 5.1 "Il traffico provvisorio passeggeri da gennaio a dicembre 2004/2005"



Fonte: nostra elaborazione su dati Autorità Portuale di Venezia

CORILA
ATTIVITÀ DI RILEVAMENTO PER IL MONITORAGGIO DEGLI EFFETTI PRODOTTI DALLA
COSTRUZIONE DELLE OPERE ALLE BOCHE LAGUNARI

Graf. 5.2 "Il traffico provvisorio navi passeggeri da gennaio a dicembre 2004/2005"



Fonte: nostra elaborazione su dati Autorità Portuale di Venezia

Come si rende evidente, i numeri relativi al movimento passeggeri (Graf. 5.1) tra gennaio e dicembre 2005 confermano un anno estremamente positivo rispetto al 2004; una crescita del +31,6% passando dalle 1.037,833 presenze del 2004 alle 1.366.054 presenze del 2005.

I mesi che nel 2005 attestano il record delle presenze turistiche (globali) vanno da maggio ad ottobre attribuendo a luglio (+34,7%) 238,738 presenze rispetto alle 177,217 dell'anno precedente e ad agosto (+26,1%) 250,188 presenze contro le 198,423 del 2004.

Complessivamente è positiva la variazione del numero delle presenze 2005 rispetto all'anno 2004, in particolare si segnalano i mesi di febbraio (+124,9% con 15.247 presenze nel 2005 contro le 6,780 del 2004), marzo (+161% con 22,402 presenze nel 2005 contro le 8,584 del 2004) che più che raddoppiano il numero delle presenze e dicembre (+66,4% con 13,235 presenze nel 2005 contro le 7,955 del 2004) che quasi raddoppia il numero del movimento passeggeri. Unica eccezione è il mese di novembre 2005 che fa registrare una variazione negativa delle presenze turistiche (-24,3% con 32,814 presenze nel 2005 contro le 43,368 del 2004), come si vedrà successivamente dai dati forniti da VTP il dato dipende dalla diminuzione delle presenze turistiche delle crociere e dall'aumento delle presenze dei passeggeri dei traghetti.

Il numero delle navi fa registrare una variazione globalmente positiva del +22,5% per quanto riguarda tutto il corso dell'anno 2005, passando dalle 1.154 navi del 2004 alle 1.414 navi del 2005. Tra maggio e settembre il numero delle navi (Graf. 5.2) è oltre le 150 unità mensili, in particolare si segnalano i mesi di luglio con 228 navi (+13,4% rispetto al 2004) e agosto con 236 navi (+14,6% rispetto al 2004). I mesi che fanno registrare una maggior variazione nei mesi di gennaio con +70% (da 20 navi del 2004 a 34 navi del 2005), febbraio con +85% (da 20 navi del 2004 a 37 navi del 2005), marzo con +133,3% (da 21 navi del 2004 a 49 navi del 2005) e dicembre con +84,2% (da 19 navi del 2004 a 35 navi del 2005).

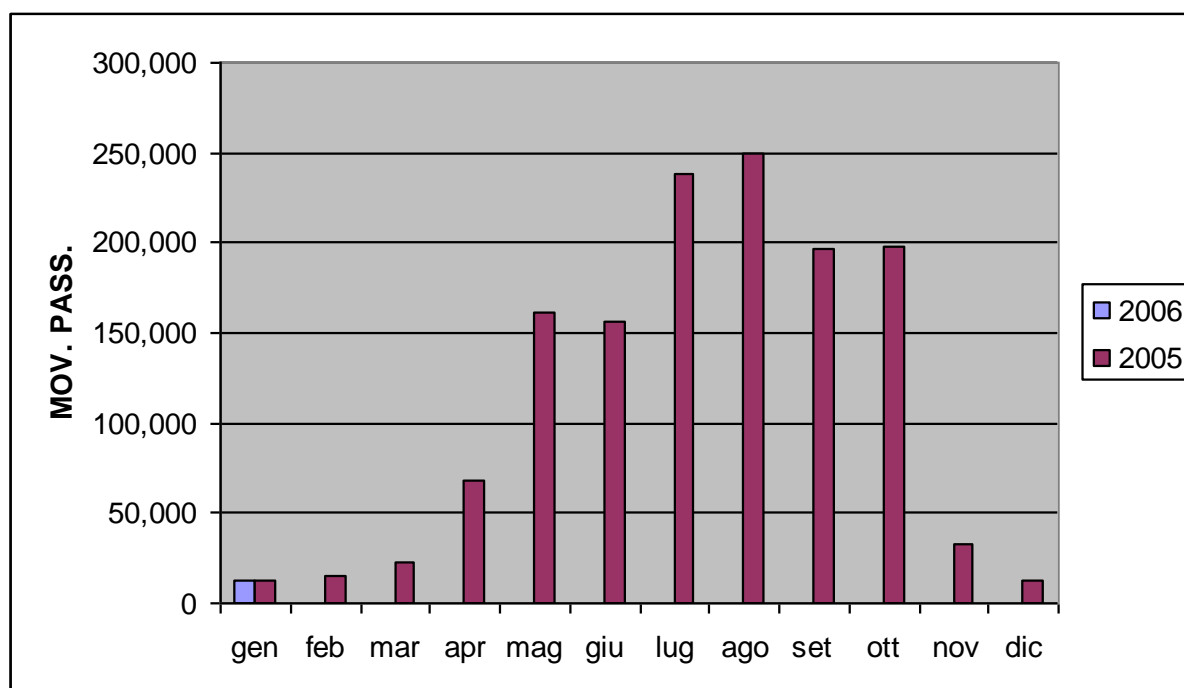
CORILA
ATTIVITÀ DI RILEVAMENTO PER IL MONITORAGGIO DEGLI EFFETTI PRODOTTI DALLA
COSTRUZIONE DELLE OPERE ALLE BOCHE LAGUNARI

Tab. 5.3 "Il traffico provvisorio passeggeri/arrivi navi gennaio 2005/2006"

	MOVIMENTO PASSEGGERI			NUMERO NAVI		
	2006	2005	% var.	2006	2005	% var.
gen	12,751	12,820	-0.5%	35	34	2.9%
feb		15,247			37	
mar		22,402			49	
apr		67,437			87	
mag		161,433			157	
giu		156,741			172	
lug		238,738			228	
ago		250,188			236	
set		196,888			181	
ott		198,111			150	
nov		32,814			48	
dic		13,235			35	
totale	12,751	1,366,054		35	1,414	

Fonte: nostra elaborazione su dati Autorità Portuale di Venezia

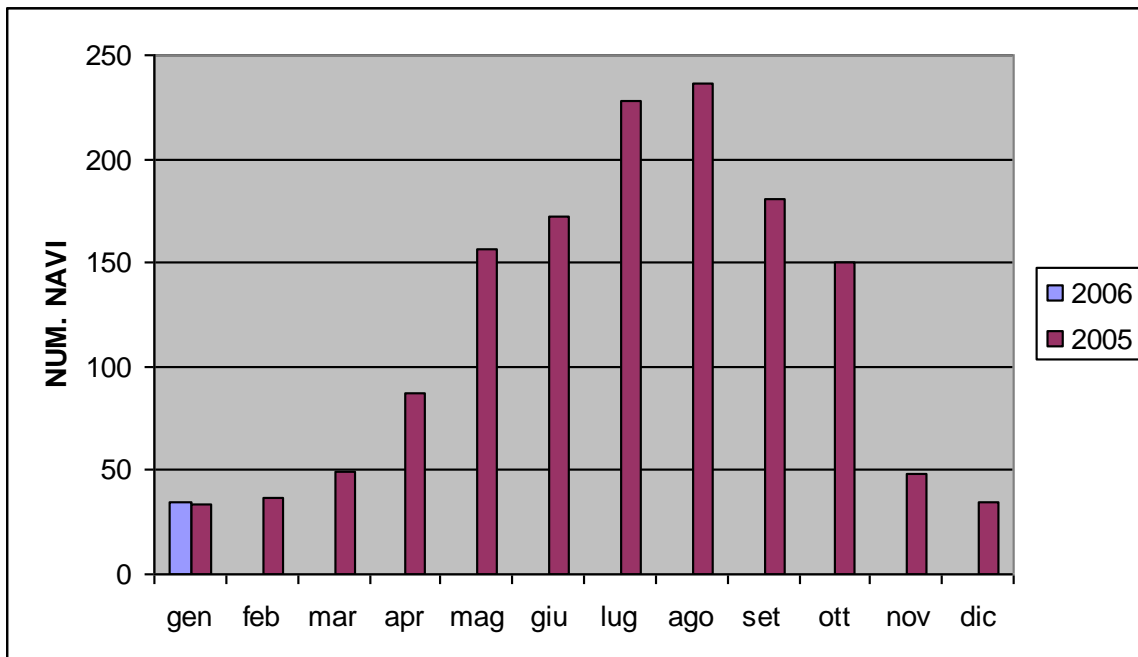
Graf. 5.3 "Il traffico provvisorio passeggeri gennaio 2005 /2006"



Fonte: nostra elaborazione su dati Autorità Portuale di Venezia

CORILA
ATTIVITÀ DI RILEVAMENTO PER IL MONITORAGGIO DEGLI EFFETTI PRODOTTI DALLA
COSTRUZIONE DELLE OPERE ALLE BOCHE LAGUNARI

Graf. 5.4 "Il traffico provvisorio navi passeggeri gennaio 2005 / 2006"



Fonte: nostra elaborazione su dati Autorità Portuale di Venezia

Come si rende evidente dai dati di gennaio il movimento passeggeri nel suo complesso denota una situazione pressochè stabile (-0,5%) passando dai 12.820 passeggeri del 2005 ai 12.751 passeggeri del 2006. Come si osserverà dai dati delle tabelle successive il dato troverà la sua spiegazione nella diminuzione delle presenze dei passeggeri delle crociere e, per contro, nell'aumento delle presenze dei passeggeri dei traghetti. L'aumento di due unità rispetto allo stesso mese dell'anno precedente fa registrare per il mese di gennaio 2006 una variazione positiva del 2,9% nel numero delle navi.

Venezia Terminal Passeggeri ha fornito nel dettaglio gli arrivi della segmentazione dei passeggeri e il numero di toccate delle imbarcazioni di crociere, traghetti e aliscafi. Questi dati possono considerarsi definitivi¹².

Tab. 5.4 " Crociere da gennaio 2004 a dicembre 2005"

CROCIERE	2004		2005		% VAR. 05/04	
	TC	PAX	TC	PAX	TC	PAX
Gennaio	2	2022	3	3028	50.00%	49.75%
Febbraio	2	914	3	3270	50.00%	257.77%
Marzo	2	493	6	6696	200.00%	1258.22%
Aprile	31	38913	29	39082	-6.45%	0.43%
Maggio	41	84269	57	111912	39.02%	32.80%
Giugno	46	84898	50	99472	8.70%	17.17%
Luglio	53	101791	64	130154	20.75%	27.86%
Agosto	62	115627	69	127116	11.29%	9.94%

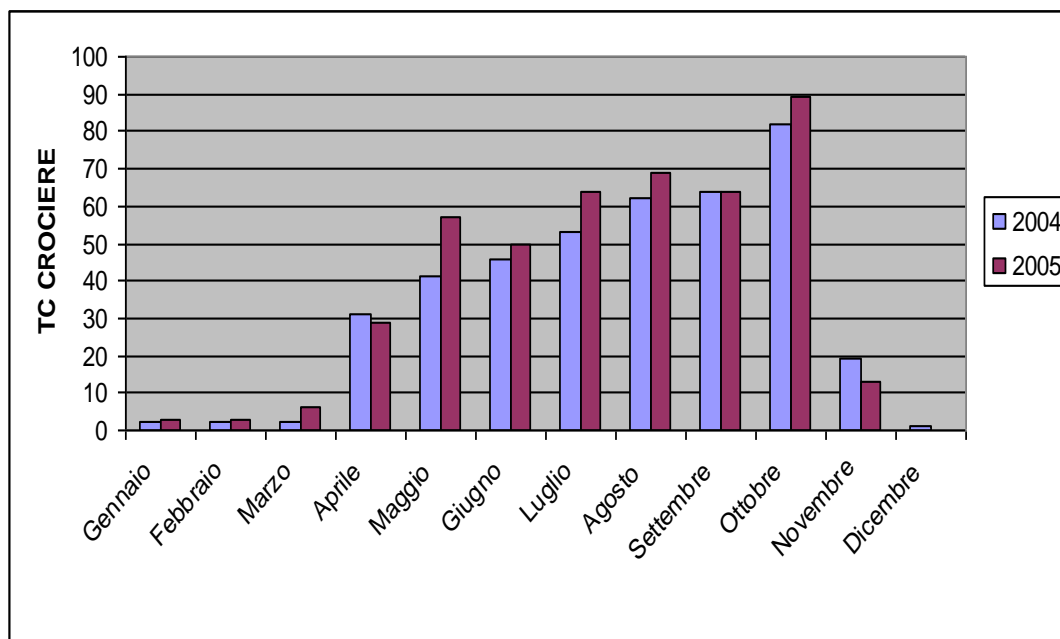
¹² Si devono considerare definitivi i dati di questo report, nel "Il rapporto di Valutazione", settore turismo del 31 gennaio 2006, si registrano alcune imprecisioni causate dal trasferimento dei dati non direttamente dipendenti dal gruppo di ricerca.

CORILA
ATTIVITÀ DI RILEVAMENTO PER IL MONITORAGGIO DEGLI EFFETTI PRODOTTI DALLA
COSTRUZIONE DELLE OPERE ALLE BOCCHE LAGUNARI

CROCIERE	2004		2005		% VAR. 05/04	
	TC	PAX	TC	PAX	TC	PAX
Settembre	64	89171	64	117205	0.00%	31.44%
Ottobre	82	124641	89	158239	8.54%	26.96%
Novembre	19	34863	13	18979	-31.58%	-45.56%
Dicembre	1	15	0	0	-100.00%	-100.00%
TOTALE	405	677.617	447	815.153	10.37%	20.30%

Fonte: nostra elaborazione su dati Venezia Terminal Passeggeri

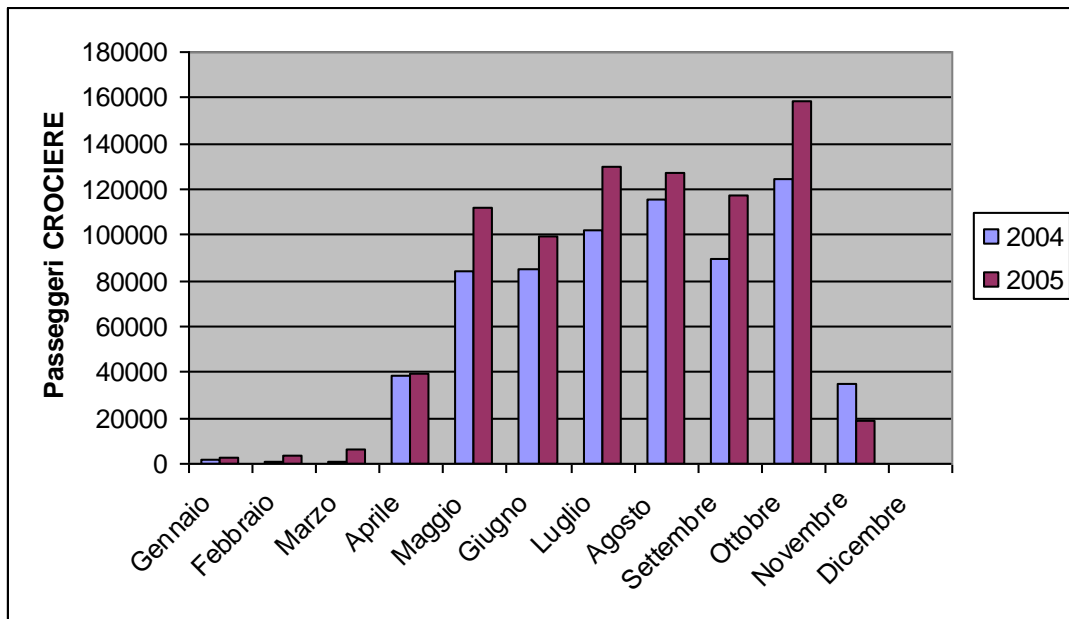
Graf. 5.5" Toccate crociere da gennaio 2004 a dicembre 2005"



Fonte: nostra elaborazione su dati Venezia Terminal Passeggeri

CORILA
ATTIVITÀ DI RILEVAMENTO PER IL MONITORAGGIO DEGLI EFFETTI PRODOTTI DALLA
COSTRUZIONE DELLE OPERE ALLE BOCCHE LAGUNARI

Graf. 5.6 " Passeggeri crociere da gennaio 2004 a dicembre 2005"



Fonte: nostra elaborazione su dati Venezia Terminal Passeggeri

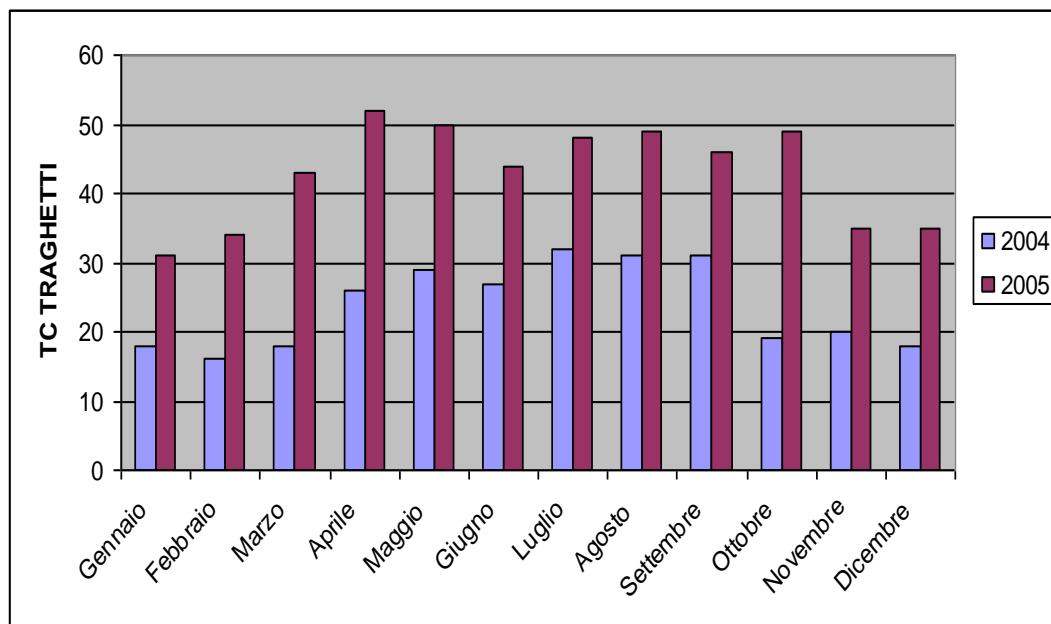
Tab. 5.5 " Traghetti da gennaio 2004 a dicembre 2005"

TRAGHETTI	2004		2005		% VAR. 05/04	
	TC	PAX	TC	PAX	TC	PAX
Gennaio	18	7534	31	9792	72.22%	29.97%
Febbraio	16	5585	34	11977	112.50%	114.45%
Marzo	18	8035	43	15706	138.89%	95.47%
Aprile	26	18141	52	27446	100.00%	51.29%
Maggio	29	21579	50	40686	72.41%	88.54%
Giugno	27	26513	44	41965	62.96%	58.28%
Luglio	32	43615	48	76919	50.00%	76.36%
Agosto	31	50833	49	92849	58.06%	82.65%
Settembre	31	35932	46	64028	48.39%	78.19%
Ottobre	19	17295	49	37938	157.89%	119.36%
Novembre	20	8505	35	13835	75.00%	62.67%
Dicembre	18	7935	35	13235	94.44%	66.79%
TOTALE	285	251502	516	446376	81.05%	77.48%

Fonte: nostra elaborazione su dati Venezia Terminal Passeggeri

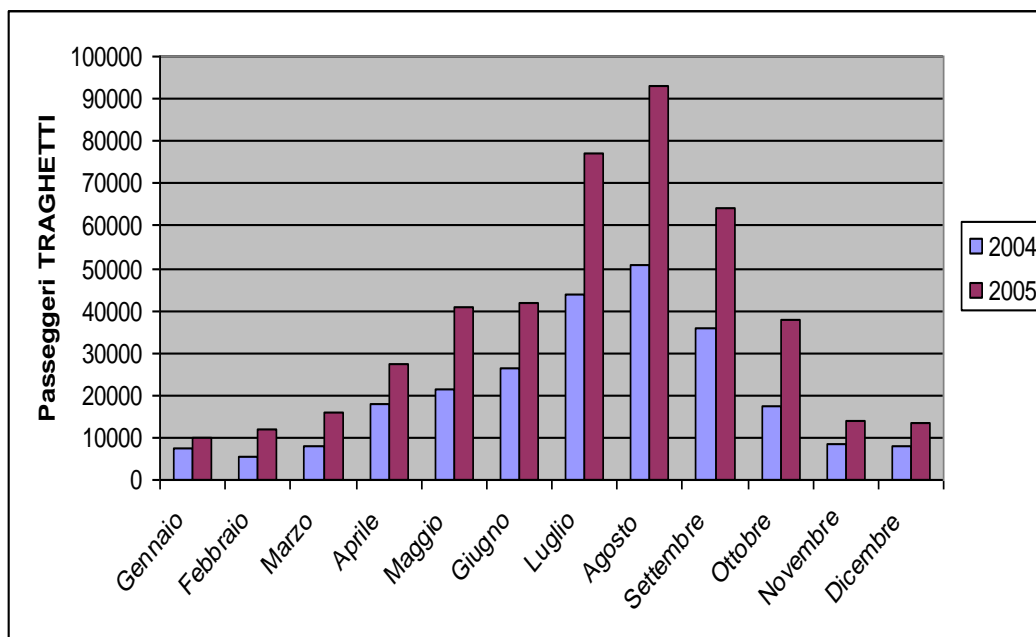
CORILA
 ATTIVITÀ DI RILEVAMENTO PER IL MONITORAGGIO DEGLI EFFETTI PRODOTTI DALLA
 COSTRUZIONE DELLE OPERE ALLE BOCCHE LAGUNARI

Graf. 5.7 " Toccate traghetti da gennaio 2004 a dicembre 2005"



Fonte: nostra elaborazione su dati Venezia Terminal Passeggeri

Graf. 5.8" Passeggeri traghetti da gennaio 2004 a dicembre 2005"



Fonte: nostra elaborazione su dati Venezia Terminal Passeggeri

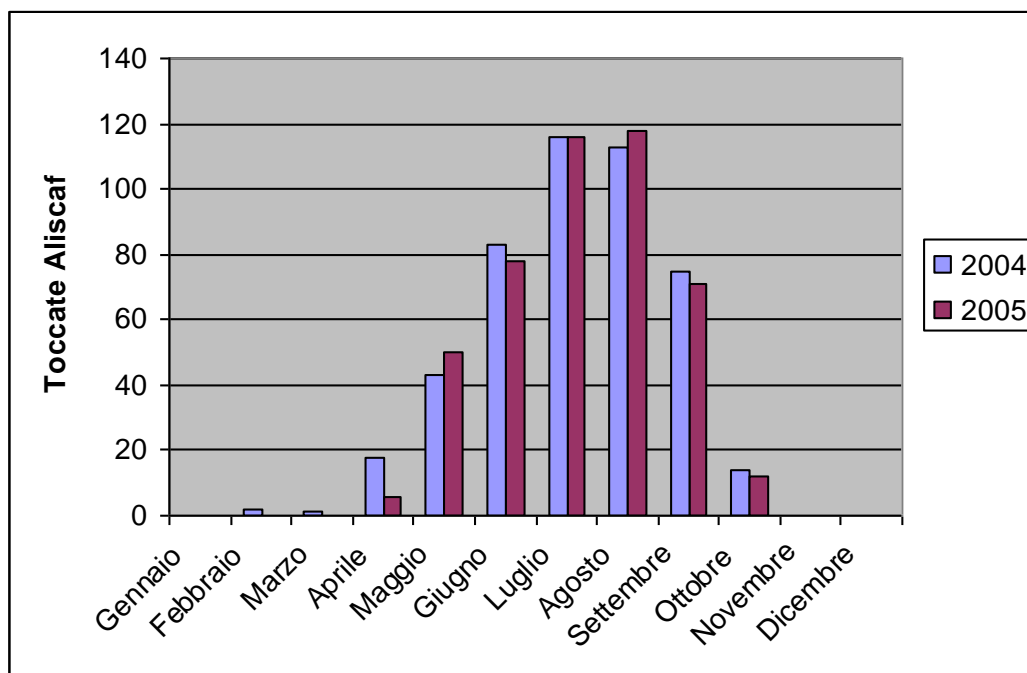
CORILA
ATTIVITÀ DI RILEVAMENTO PER IL MONITORAGGIO DEGLI EFFETTI PRODOTTI DALLA
COSTRUZIONE DELLE OPERE ALLE BOCCHE LAGUNARI

Tab. 5.6 " Aliscafi da gennaio 2004 a dicembre 2005"

ALISCAFI	2004		2005		% VAR. 05/04	
	TC	PAX	TC	PAX	TC	PAX
Gennaio	0	0	0	0		
Febbraio	2	281	0	0	-100,00	-100,00
Marzo	1	56	0	0	-100,00	-100,00
Aprile	18	1738	6	909	-66,67	-47,70
Maggio	43	6889	50	8815	16,28	27,96
Giugno	83	15811	78	15304	-6,02	-3,21
Luglio	116	31700	116	31006	0,00	-2,19
Agosto	113	31911	118	30223	4,42	-5,29
Settembre	75	16558	71	15655	-5,33	-5,45
Ottobre	14	3392	12	1934	-14,29	-42,98
Novembre	0	0	0	0	0,00	0,00
Dicembre	0	0	0	0	0,00	0,00
TOTALE	465	108.336	451	103.846	-3,01	-4,14

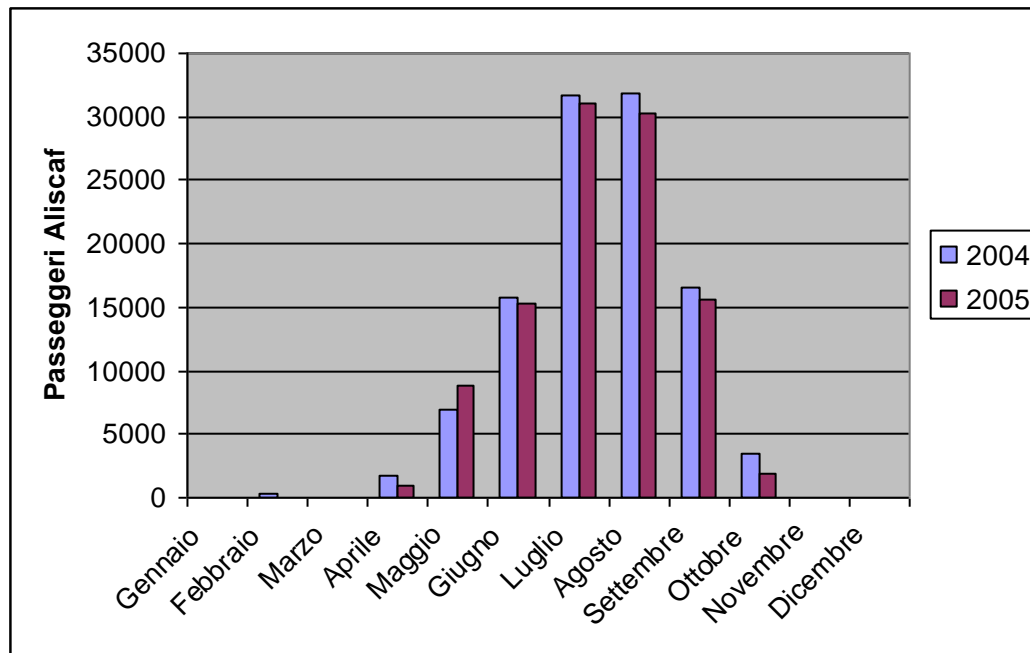
Fonte: nostra elaborazione su dati Venezia Terminal Passeggeri

Graf. 5.9 " Toccate aliscafi da gennaio 2004 a dicembre 2005"



Fonte: nostra elaborazione su dati Venezia Terminal Passeggeri

Graf. 5.10 “ Passeggeri aliscafi da gennaio 2004 a dicembre 2005”



Fonte: nostra elaborazione su dati Venezia Terminal Passeggeri

Comparando i dati del traffico passeggeri e delle toccate 2004 e 2005 di crociere, traghetti ed aliscafi forniti dal VTP si possono fare alcune considerazioni.

Il traffico crocieristico (Tab. 5.4) tra gennaio e dicembre del 2005 registra un aumento delle toccate del +10,37% rispetto all'anno precedente passando dalle 405 del 2004 alle 447 toccate del 2005. Il maggior numero di toccate (Graf. 5.5) si registra tra maggio e quello di ottobre, in particolare si segnalano i mesi di luglio con 64 toccate (+20,8% rispetto al 2004), agosto con 64 toccate (+11,3% rispetto al 2004), e ottobre con 89 toccate (+8,6% rispetto al 2004). La variazione delle toccate è positiva nei primi mesi dell'anno in particolare si segnala marzo con +200% (passando da 2 toccate del 2004 a 6 toccate del 2005). All'opposto le toccate diminuiscono come per l'anno precedente nei mesi di novembre (-45,6% passando da 19 toccate nel 2004 a 13 nel 2005) e dicembre (passando da 1 toccata del 2004 a 0 nel 2005).

L'anno 2005 risulta essere un anno positivo per il mercato crocieristico; infatti, il numero di passeggeri (Graf. 5.6) per l'anno 2005 supera con un +20,30% quello dell'anno precedente conseguendo il traguardo di 815.153 presenze contro le 677.617 del 2004. Tra maggio e ottobre si registrano i tassi di presenza più elevati, in particolare, il picco delle presenze si attesta a ottobre raggiungendo il numero di 158.239 (+26,96%) contro i 124.641 del 2004.

La variazione del numero di passeggeri rispetto al 2004 è positiva particolarmente nei primi mesi dell'anno; gennaio registra +49,75% (con 3.028 passeggeri rispetto ai 2.022 del 2004), febbraio con +257,77% (con 3.270 passeggeri rispetto ai 914 del 2004) e marzo con +1.258% (con 6.696 passeggeri rispetto ai 493 del 2004). Solamente i mesi di novembre (-45,56%) e di dicembre (-100%) fanno registrare una diminuzione delle presenze.

Il traffico dei traghetti (Tab. 5.5) per la Grecia riporta risultati molto positivi per il 2005 sia per ciò che riguarda il numero delle toccate sia per il numero di presenze dei passeggeri.

CORILA
ATTIVITÀ DI RILEVAMENTO PER IL MONITORAGGIO DEGLI EFFETTI PRODOTTI DALLA
COSTRUZIONE DELLE OPERE ALLE BOCCHE LAGUNARI

Durante tutto il corso dell'anno si registra rispetto al 2004 un aumento delle toccate (Graf. 5.7) del +81,05%; dalle 285 toccate del 2004 si passa a 516 toccate del 2005. In particolare i mesi che annoverano maggior numero di toccate sono aprile con 52 toccate (+100%rispetto al 2004) e maggio con 50 toccate (+72,41% rispetto al 2004).

Complessivamente lungo tutto il 2005 aumentano le toccate rispetto all'anno precedente e la variazione risulta essere per ogni mese positiva. Si segnalano febbraio con + 112,50% (da 16 toccate del 2004 a 34 del 2005), marzo con +138,89% (passando da 18 toccate del 2004 a 43 toccate del 2005) e ottobre con 157,89% (passando da 19 toccate del 2004 a 49 toccate del 2005).

Il numero di passeggeri (Graf. 5.8) per l'anno 2005 supera con un +77,48% quello dell'anno precedente conseguendo il traguardo di 446.376 presenze contro le 251.502 del 2004. I picchi delle presenze si attestano a luglio raggiungendo il numero di 76.919 passeggeri contro i 43.615 del 2004 (+76,36%), agosto con 92.849 passeggeri contro i 50.833 del 2004 (+ 82,65%) e settembre con 64.028 passeggeri contro i 35.932 del 2004 (+78,19%).

La variazione del numero di passeggeri rispetto al 2004 è particolarmente elevata a febbraio con +114,45% (con 11.977 passeggeri rispetto ai 5.585 del 2004) e ottobre con + 119,36% (con 37.938 passeggeri rispetto ai 17.295 del 2004).

Il traffico degli aliscafi (Tab. 5.6) verso la Croazia si caratterizza la sua offerta dalla dipendenza ad alcune variabili climatiche che influenzano negativamente la navigabilità delle rotte. Ciò si rende evidente dalla scelta strategica di eliminare il servizio negli ultimi mesi dell'anno (come nel 2004) e nei primi mesi dell'anno per il 2005.

Rispetto al 2004, l'anno successivo fa registrare una diminuzione delle toccate (Graf. 5.9) per i dodici mesi che lo costituiscono del -3,01% alla quale corrisponde a una diminuzione del numero di passeggeri di -4,14%. Nel 2005 il maggior numero di toccate sono a luglio con 116 toccate (si riconferma il numero di 116 anche per il 2004) e ad agosto con 118 toccate (+4,42% rispetto al 2004). A febbraio e marzo 2005, a differenza dal 2004, non si annoverano toccate perciò nullo è il numero delle presenze. Il numero di passeggeri (Graf. 5.10) è particolarmente rilevante tra giugno e settembre, in particolare si registrano; a luglio 31.006 passeggeri contro i 31.700 del 2004 (-2.19%) e ad agosto 30.223 passeggeri contro i 31.911 del 2004 (-5.29%). Unica variazione positiva per l'anno 2005 per quanto riguarda il numero delle presenze è il mese di maggio con +27,96% (che raggiunge il numero di 8.815 passeggeri contro i 6.889 del 2004).

Tab. 5.7 " Crociere da gennaio 2005 a marzo 2006"

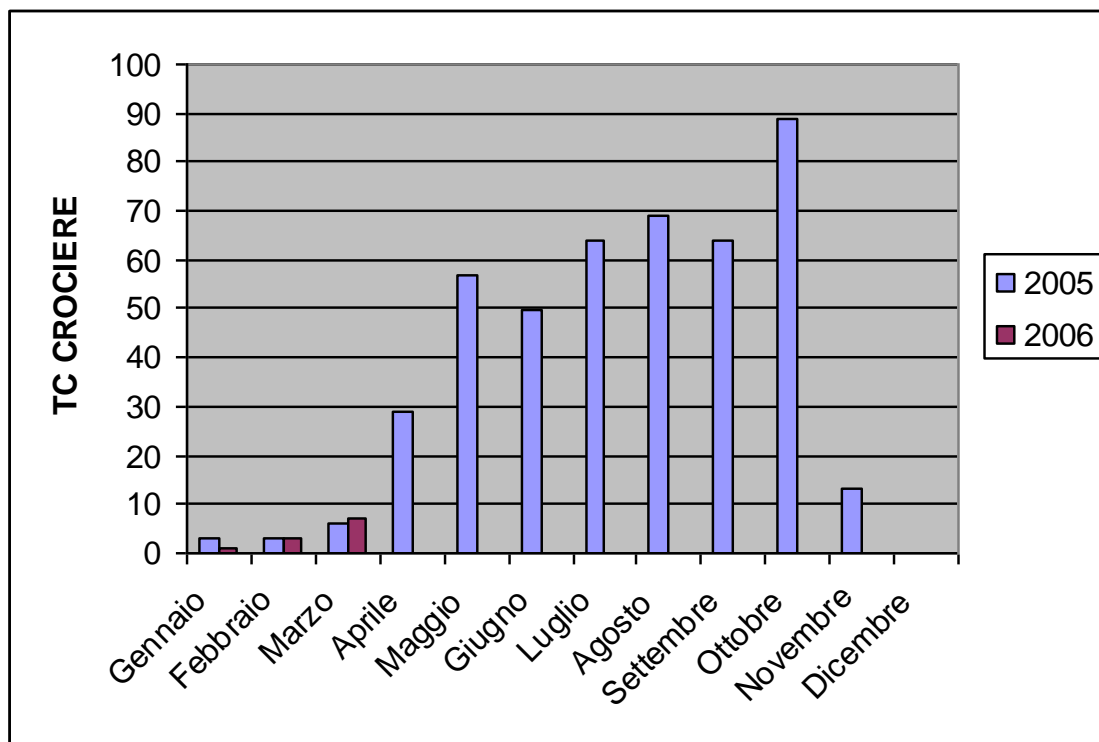
CROCIERE	2005		2006		% VAR. 06/05	
	TC	PAX	TC	PAX	TC	PAX
Gennaio	3	3028	1	1436	-66.67%	-52.58%
Febbraio	3	3270	3	4401	0.00%	34.59%
Marzo	6	6696	7	8568	16.67%	27.96%
Aprile	29	39082				
Maggio	57	111912				
Giugno	50	99472				
Luglio	64	130154				
Agosto	69	127116				
Settembre	64	117205				
Ottobre	89	158239				
Novembre	13	18979				
Dicembre	0	0				

CORILA
 ATTIVITÀ DI RILEVAMENTO PER IL MONITORAGGIO DEGLI EFFETTI PRODOTTI DALLA
 COSTRUZIONE DELLE OPERE ALLE BOCHE LAGUNARI

CROCIERE	2005		2006		% VAR. 06/05	
	TC	PAX	TC	PAX	TC	PAX
TOTALE	447	815153				

Fonte: nostra elaborazione su dati Venezia Terminal Passeggeri

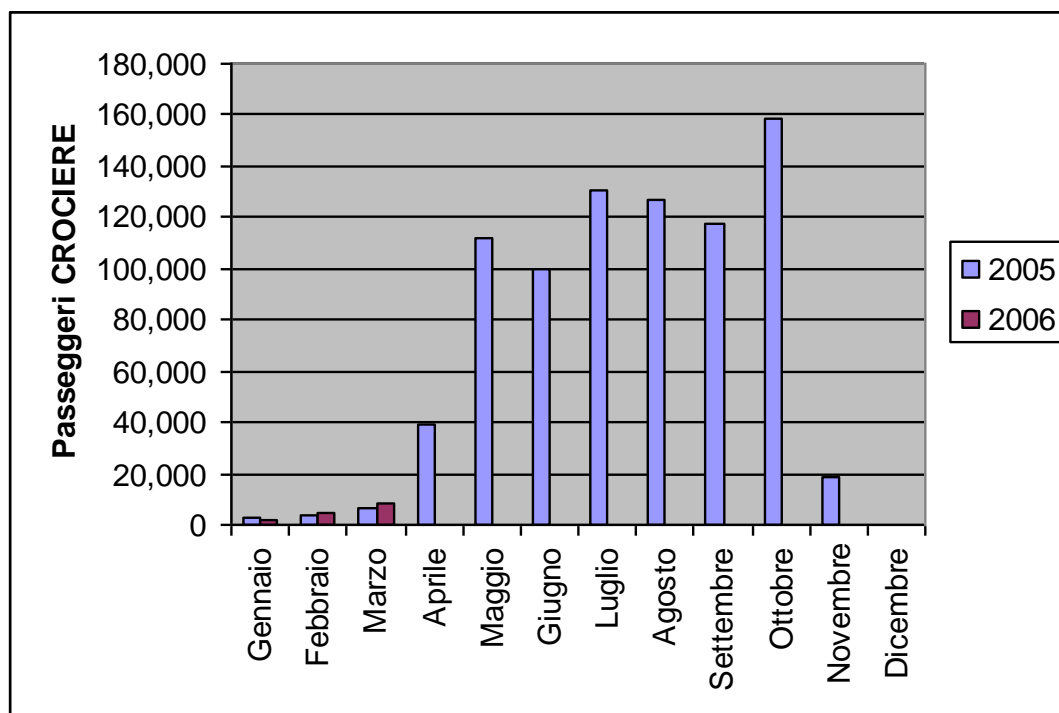
Graf. 5.11" Toccate crociere da gennaio 2005 a marzo 2006"



Fonte: nostra elaborazione su dati Venezia Terminal Passeggeri

CORILA
ATTIVITÀ DI RILEVAMENTO PER IL MONITORAGGIO DEGLI EFFETTI PRODOTTI DALLA
COSTRUZIONE DELLE OPERE ALLE BOCHE LAGUNARI

Graf. 5.12" Passeggeri crociere da gennaio 2005 a marzo 2006"



Fonte: nostra elaborazione su dati Venezia Terminal Passeggeri

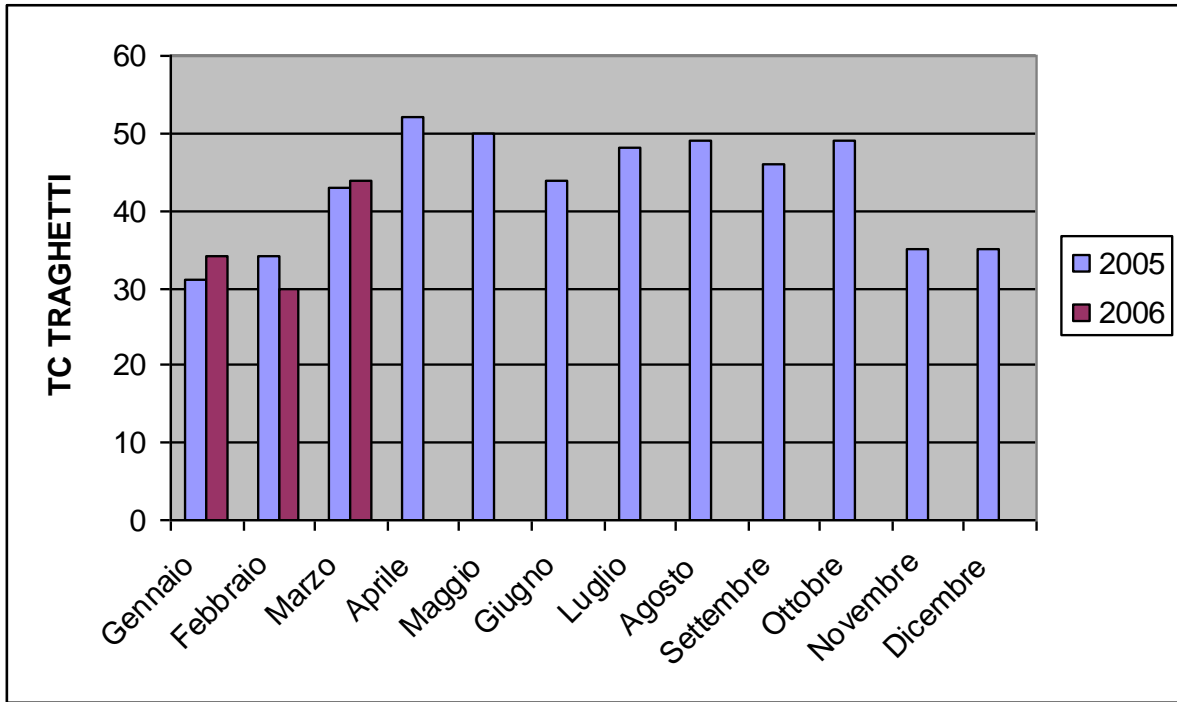
Tab. 5.8 " Traghettil da gennaio 2005 a marzo 2006"

TRAGHETTI	2005		2006		% VAR. 05/04	
	TC	PAX	TC	PAX	TC	PAX
Gennaio	31	9792	34	11315	9.68%	15.55%
Febbraio	34	11977	30	9163	-11.76%	-23.50%
Marzo	43	15706	44	15824	2.33%	0.75%
Aprile	52	27446				
Maggio	50	40686				
Giugno	44	41965				
Luglio	48	76919				
Agosto	49	92849				
Settembre	46	64028				
Ottobre	49	37938				
Novembre	35	13835				
Dicembre	35	13235				
TOTALE	516	446376				

Fonte: nostra elaborazione su dati Venezia Terminal Passeggeri

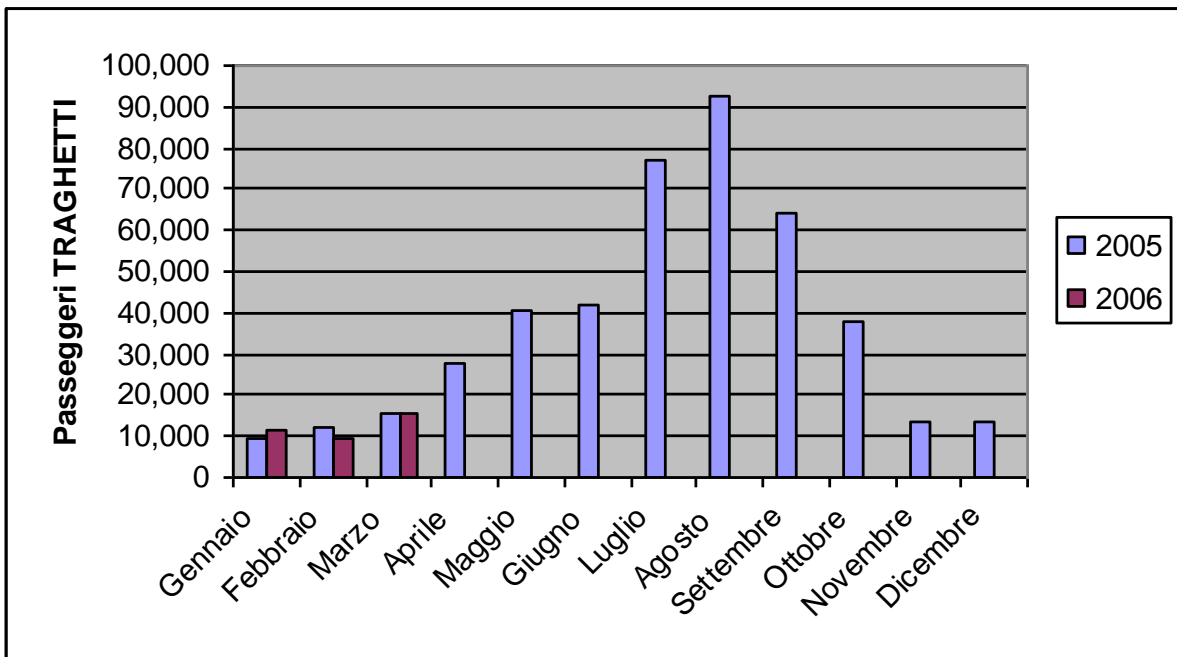
CORILA
 ATTIVITÀ DI RILEVAMENTO PER IL MONITORAGGIO DEGLI EFFETTI PRODOTTI DALLA
 COSTRUZIONE DELLE OPERE ALLE BOCCHE LAGUNARI

Graf. 5.13" Toccate traghetti da gennaio 2005 a marzo 2006"



Fonte: nostra elaborazione su dati Venezia Terminal Passeggeri

Graf. 5.14" Passeggeri traghetti da gennaio 2005 a marzo 2006"



Fonte: nostra elaborazione su dati Venezia Terminal Passeggeri

CORILA
ATTIVITÀ DI RILEVAMENTO PER IL MONITORAGGIO DEGLI EFFETTI PRODOTTI DALLA
COSTRUZIONE DELLE OPERE ALLE BOCHE LAGUNARI

Tab. 5.9 " Aliscafi da gennaio 2005 a marzo 2006"

ALISCAFI	2005		2006		% VAR. 05/04	
	TC	PAX	TC	PAX	TC	PAX
Gennaio	0	0	0	0		
Febbraio	0	0	0	0		
Marzo	0	0	0	0		
Aprile	6	909				
Maggio	50	8815				
Giugno	78	15304				
Luglio	116	31006				
Agosto	118	30223				
Settembre	71	15655				
Ottobre	12	1934				
Novembre	0	0				
Dicembre	0	0				
TOTALE	451	103846				

Fonte: nostra elaborazione su dati Venezia Terminal Passeggeri

Il traffico crocieristico (Tab. 5.7) tra gennaio e marzo del 2006 registra una diminuzione delle toccate del -8,33% rispetto ai primi tre mesi dell'anno precedente, passando dalle 12 del 2005 alle 11 toccate del 2006. Il minor numero di toccate (Graf. 5.11) corrisponde al mese di gennaio (-66.67%) che attesta 1 toccata nel 2006 contro le 3 del 2005, per contro il maggior numero di toccate è nel mese di marzo (+16,67%) che segna 7 toccate nel 2006 rispetto alle 6 del 2005. Segnali positivi (Graf. 5.12) per il traffico passeggeri delle crociere (+10,86%) sono confermati dai dati dei primi tre mesi dell'anno in corso che fanno registrare complessivamente 14.405 passeggeri nel 2006 rispetto ai 12.994 del 2005. Il mese che segna un minor numero di presenze è gennaio (-52.58%) con 3.028 passeggeri del 2005 passa a 1.436 nel 2006. Aumentano i passeggeri sia nel mese di febbraio (+ 34.59%) con 4.401 presenze nel 2006 rispetto alle 3.270 del 2005 che nel mese di marzo (27.96%) con 8.568 presenze nel 2006 rispetto alle 6.696 del 2005.

Il traffico dei traghetti (Tab. 5.8) tra gennaio e marzo del 2006 registra, come per l'anno precedente, 108 toccate. Il minor numero di toccate nel 2006 (Graf. 5.13) corrisponde al mese di febbraio (-11,76%) che attesta 30 toccate nel 2006 contro le 34 del 2005, per contro il maggior numero di toccate è nel mese di marzo (+2,33%) che segna 44 toccate nel 2006 rispetto alle 40 del 2005. Si noti che nel mese di gennaio aumentano (+15,55%) le toccate passando dalle 31 del 2005 alle 34 del 2006. Il traffico passeggeri dei traghetti (Graf. 5.14) nei primi tre mesi dell'anno in corso fa registrare complessivamente 36.302 passeggeri nel 2006 rispetto ai 37.475 del 2005 (-3,13%). Il mese che segna un minor numero di presenze è febbraio (-23,50%) con 11.977 passeggeri del 2005 passa a 9.163 nel 2006. Aumentano i passeggeri nel mese di gennaio (+15,55%) con 11.315 presenze nel 2006 rispetto alle 11.315 del 2005. Il mese di marzo (+0,75%) riconferma le presenze del 2005 con 15.824 passeggeri nel 2006.

Tra gennaio e marzo 2006, come per gli stessi mesi dell'anno precedente, l'offerta di trasporto degli aliscafi è nulla (Tab. 5.9).

6. Il diportismo

Il turismo diportistico viene analizzato in questo terzo Rapporto di Valutazione per gli aspetti riguardanti la stagione invernale.

Come già illustrato in precedenza, per ricostruire lo “stato di fatto” della situazione del turismo diportistico prima dei cantieri, il rapporto 74 COSES del 2002¹³ è stato considerato fonte attendibile per descrivere alcuni aspetti del settore interessanti per la nostra indagine.

Nei pressi della laguna veneta l’attività da diporto viene praticata con maggior frequenza nel periodo estivo, come segnalato dalle tre campagne di rilevazione COSES¹⁴, mentre decresce considerevolmente nella stagione autunnale e invernale. Come già ricordato in precedenza il rapporto 74 COSES rappresenta uno studio completo di natura prettamente trasportistica (finalizzato alla lotta al moto ondoso della laguna di Venezia) perciò il traffico da diporto identifica solamente una tra le diverse componenti di traffico marittimo esaminate. In questa sede si è dovuta predisporre una attività di monitoraggio ad hoc per indagare sul segmento del turismo diportistico. Gli aspetti qualitativi considerati rappresentativi circa il segmento di mercato indagato sono stati investigati attraverso l’intervista ai responsabili (o loro incaricati) di 21 darsene. Si è scelto lo strumento dell’intervista semi-strutturata poiché non sarebbe stato possibile implementare una metodologia completa di pianificazione dei flussi di trasporto (come nello studio COSES), sia perché sovradimensionata rispetto alle esigenze del piano di monitoraggio sia perché eccessivamente dispendiosa.

Si sono effettuate le interviste presso le darsene¹⁵ individuate quali poli di generazione/attrazione dei flussi di traffico, selezionate in base a tre criteri fondamentali:

- alla loro collocazione geografica, ossia sono state scelte le darsene che potessero essere considerate capaci di catturare una componente significativa del traffico diportistico che transita attraverso le bocche di porto;
- alla numerosità dei posti barca delle darsene che doveva essere maggiore di 100¹⁶;
- alla disponibilità a collaborare dei responsabili delle darsene.

Parallelamente all’indagine COSES, si sono previste tre campagne di intervista: estiva¹⁷, autunnale¹⁸ e invernale. I dati raccolti nelle tre campagne di monitoraggio sono stati confrontati, per quanto possibile, con quelli raccolti dal COSES.

¹³ COSES/Provincia di Venezia (2002), Rapporto del traffico acqueo lagunare, Rap. COSES n. 74.

¹⁴ Le interviste COSES sono state realizzate in dodici giornate per la stagione estiva (dal 24 luglio al 19 agosto) e in sei giornate sia per quella autunnale (dal 14 ottobre al 24 ottobre) sia per quella invernale (dal 24 gennaio al 6 febbraio). Per rendere confrontabili i conteggi classificati delle tre campagne, estiva autunnale ed invernale, sono state utilizzate sei delle dodici giornate complessive di rilievo estivo. Le interviste sono state condotte direttamente dai rilevatori nei poli considerati di maggior generazione di spostamenti, nella stagione estiva in 55 punti di intervista, nella stagione autunnale in 40 punti di intervista e nella stagione invernale in 22 punti di intervista. Nella stagione estiva sono state condotte e considerate valide 5.963 interviste, in autunno 1.223 e in inverno 436.

¹⁵ Si sono dovute apportare delle restrizioni al numero di darsene citate nel rapporto sullo stato zero e pianificazione operativa sia per motivi di budget che per la mutata disponibilità delle darsene alla collaborazione operativa.

¹⁶ Per le darsene collocate in zone ritenute sensibili come per esempio la Compagnia della Vela (80 posti barca), la Marina di Alberoni (70 posti barca) o la Nautica Boat service (50 posti barca) vale l’eccezione della numerosità dei posti barca.

¹⁷ Cfr. “Primo rapporto di Valutazione” 2005, Settore Turismo.

¹⁸ Cfr. “Secondo rapporto di Valutazione” 2005, Settore Turismo.

CORILA
ATTIVITÀ DI RILEVAMENTO PER IL MONITORAGGIO DEGLI EFFETTI PRODOTTI DALLA
COSTRUZIONE DELLE OPERE ALLE BOCCHE LAGUNARI

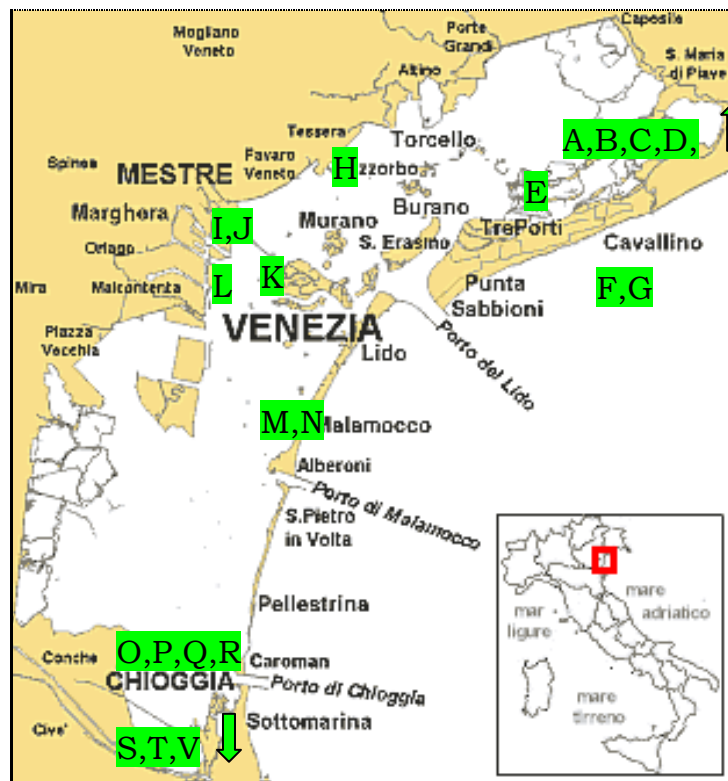
Nell'indagine riferita al periodo invernale i responsabili delle darsene (o loro incaricati) sono stati intervistati¹⁹ in merito ai seguenti temi:

- l'uso dell'imbarcazione diportistica, le località di destinazione/sosta;
- gli aspetti percettivi delle opere alle bocche di porto.

Le darsene (Fig. 6. 1) in cui sono state effettuate le interviste sono:

(A) Darsena dell'Orologio (Caorle), (B) Mariclea Club (Eraclea Mare), (C) Nautica dal Vi (Jesolo), (D) Porto turistico di Jesolo (Jesolo), (E) Marina di Lio Grandò (Punta Sabbioni), (F) Marina del Faro (Punta Sabbioni), (G) Marina del Cavallino (Cavallino), (H) Marina di Campalto (Campalto), (I) DEC (Mestre), (J) Scafo Club (Mestre), (K) Compagnia della Vela (S.Giorgio), (L) Fusina (Malcontenta), (M) Ven Mar (Lido), (N) Marina di Alberoni (Alberoni), (O) Marina Mosella (Sottomarina di Chioggia), (P) Marina di Chioggia (Chioggia), (Q) Sporting club Marina di Chioggia (Sottomarina di Chioggia), (R) Marina di Brondolo (Brondolo), (S) Marina di Albarella (Albarella), (T) Club nautico porto Fossone (Rosolina), (V) Marina di Porto Levante (Albigrassego).

Fig. 6. 1 "Le darsene come poli di intervista"



Copyright © 1995, 2005 - Diego Tiozzo Netti²⁰

Per la stagione invernale in merito all'uso dell'imbarcazione diportistica, delle località di destinazione/sosta è stato segnalato che:

- La variabilità meteorologica e le avverse condizioni atmosferiche, già segnalate nella indagine autunnale, divengono fattori altamente vincolanti per l'uso delle imbarcazioni da

¹⁹ Le interviste sono state effettuate tra il 15 gennaio ed il 15 febbraio similmente al periodo considerato "invernale" per il Coses.

²⁰ La foto originale è stata scaricata dal sito www.istitutoveneto.it/milva, le lettere che identificano la location delle darsene sono state aggiunte successivamente dal nostro gruppo di ricerca.

CORILA
ATTIVITÀ DI RILEVAMENTO PER IL MONITORAGGIO DEGLI EFFETTI PRODOTTI DALLA
COSTRUZIONE DELLE OPERE ALLE BOCCHE LAGUNARI

diporto. Le condizioni atmosferiche invernali inducono una maggior contrazione del diporto rispetto alle stagioni autunnale ed estiva, implementando la chiusura dei rimessaggi. Si riconferma, come già segnalato dal rapporto COSES, la tendenza al disuso delle imbarcazioni diportistiche.

- È stato stimato che il tasso di inutilizzo delle imbarcazioni raggiunge il 95%, le barche vengono alate per la manutenzione.
- Anche per questa stagione, come per l'autunno, le due principali motivazioni per l'uso delle imbarcazioni da diporto sono pesca e svago/turismo.
- Durante i week-end si implementa l'utilizzo delle imbarcazioni da diporto rimaste in acqua rispetto ai giorni della settimana lavorativa soprattutto per brevi escursioni (qualche ora).
- Solitamente le uscite dalle darsene per le escursioni prevedono il rientro in giornata.
- Le località di destinazione e di sosta scelte dal diportista per le poche escursioni turistiche nel periodo invernale sono distribuite sia all'interno della laguna che in mare aperto²¹.
- Le principali località di destinazione/sosta indicate come meta sono:
 - o la laguna e le isole
 - o Venezia
 - o Lido
 - o il mare
 - o Chioggia.

Per la stagione autunnale in merito agli aspetti percettivi delle opere alle bocche di porto vengono rilevate alcune osservazioni.

Per il 71% degli interpellati, l'accessibilità alle bocche di porto della laguna di Venezia risulta di fatto modificata rispetto a prima dell'inizio dei lavori. Il restringimento delle bocche di porto (con particolare riferimento alla bocca di Lido) ha provocato un aumento della corrente in entrata in laguna.

Il 19% intervistati ha segnalato che per la corrente molto forte alcune boe di segnalazione (bocca di Lido) rischiano di essere poco visibili durante l'alta marea. Tutti gli intervistati che hanno avvertito questo problema dai diportisti sono i responsabili di darsene interne alla laguna ed hanno una profonda conoscenza della navigabilità interna.

²¹ Come già ricordato le barche di dimensioni più piccole prediligono le soste all'interno della laguna poiché meno esposte ai cambiamenti improvvisi delle condizioni di navigabilità. Mentre la sosta in "mare aperto" è meta di imbarcazioni più lunghe che più di sovente attraversano le bocche di porto.

7. Le strategie degli opinion leader

Gli *opinion leader territoriali*²² sono stati intervistati²³ per affinare l'indagine circa il grado di influenza dei cantieri in corso presso le bocche di porto della laguna di Venezia sul turismo. I testimoni privilegiati costituiscono il "tavolo di riferimento virtuale" per ciò che riguarda il monitoraggio del settore turistico poiché possono essere considerati portatori e interpreti dell'opinione degli attori territoriali che operano nel mercato turistico. I temi approfonditi durante l'intervista sono stati:

1. i possibili impatti dei cantieri sul turismo presso le bocche di porto;
2. i segmenti del mercato turistico più esposti agli impatti;
3. le possibili influenze sulle abitudini dei turisti;
4. le possibili strategie attuate o attuabili da parte degli operatori come reazione ai possibili impatti dei cantieri sul turismo;

L'utilizzo della traccia semi-strutturata ha permesso di attingere ad informazioni aggiuntive. Dalle interviste sono emerse le seguenti considerazioni:

- Il turismo del centro storico di Venezia nelle sue difformi segmentazioni (d'arte, museale e così via) non è influenzato dai lavori in corso presso le bocche di porto.
- L'isola di Pellestrina è considerata di alto pregio naturalistico. Sono state mosse delle preoccupazioni riguardo alla futura salvaguardia delle risorse ambientali (Ca' Roman), anche se in realtà non sono stati rilevati impatti documentabili causati dai cantieri²⁴ nell'area considerata.
- Si riconferma che il possibile impatto negativo dei cantieri, qualora si verificasse sarebbe circoscritto alle zone ove i lavori sono in corso presso le bocche di porto di Lido, Malamocco e Alberoni. Per ora è opinione comune che non vi siano impatti evidenti sul turismo tranne che per il Lungomare D. Alighieri²⁵.
- Durante la stagione invernale, nessuna rilevante segnalazione è stata riportata dagli opinion leader riguardo le possibili influenze dei cantieri presso le bocche di porto sul turismo. La stagione primaverile ha per contro risvegliato le problematiche sopite. Si teme che l'influenza dei cantieri (rumore, vibrazioni e polvere) possa essere percepita dai primi turisti che giungono sui territori indagati per la vacanza sole e mare (Punta Sabbioni e Lido).
- Il turismo balneare di massa che caratterizza i territori di Cavallino e Sottomarina di Chioggia dovrebbe essere quello più esposto alle eventuali influenze negative dei cantieri (turismo sensibile).
- Le attività turistiche site presso il lungomare D. Alighieri (Punta Sabbioni-Cavallino) hanno segnalato la necessità di attuare al più presto alcune strategie per mitigare l'impatto ambientale (come lo smantellamento della rete, la posa di piante e fiori sul lungomare, la collocazione di alcune panchine, ecc.) e rendere più attrattivo il lungomare. È stata

²² Si definiscono opinion leader coloro i quali per le diverse competenze o per il ruolo detenuto sul territorio possono essere considerati dei testimoni privilegiati per il loro alto grado di conoscenza rispetto ai temi indagati.

²³ I 10 opinion leader sono stati intervistati due volte ogni quadrimestre.

²⁴ Si rimanda per questo ai monitoraggi relativi ai settori attinenti di fauna e flora presso le bocche di porto.

²⁵ Cfr. par. 4 pag. 26.

CORILA
ATTIVITÀ DI RILEVAMENTO PER IL MONITORAGGIO DEGLI EFFETTI PRODOTTI DALLA
COSTRUZIONE DELLE OPERE ALLE BOCHE LAGUNARI

rinnovata la speranza di poter collocare lungo la strada lungomare un molo per l'attracco delle imbarcazioni. Non emergono al momento particolari strategie in atto da parte degli attori turistici territoriali.

- È stato di nuovo segnalata la possibilità di un prematuro sfruttamento turistico dell'area dei cantieri da parte di turismo specialistico, gruppi organizzati o scolaresche.
- Le navi-relitto ritrovate alle bocche di porto presso i cantieri sono considerate come una importante testimonianza storica e se recuperate possono essere considerate potenziali attrattori per il turismo archeologico del territorio veneziano. Ancora una volta riemerge il ruolo fondamentale dell'informazione per generare conoscenza positiva riguardo alle opere in corso ed al territorio veneziano. I media divengono mezzo di trasmissione dell'informazione circa i cantieri e possono influenzare positivamente o negativamente l'opinione di chi riceve l'informazione.
-

8. Conclusioni

Fino ad ora emerge che:

- La situazione generale per i parametri di **arrivi e presenze** per quanto concerne i flussi del 2005 paragonati con quelli dell'anno precedente risultano sinteticamente essere: + 1,36% per gli arrivi e - 0,32% per le presenze a Cavallino, + 0,32% per gli arrivi e - 3,15% per le presenze al Lido di Venezia, + 2,58% per gli arrivi e + 5,08% per le presenze a Chioggia. La permanenza media a Cavallino passa da 9,38 a 9,23 giorni (- 0,10%), al Lido passa da 2,99 a 2,89 giorni (- 0,16%) e a Chioggia passa da 8,15 a 8,34 giorni (+ 0,20). Nel mese di gennaio 2006 diminuiscono gli arrivi in tutte e tre le località, diminuiscono le presenze al Lido e a Chioggia, ma aumentano le presenze a Cavallino e aumenta anche la permanenza media in tutte e tre le località. Si può pertanto affermare che dai dati non appare evidente una incidenza negativa dei cantieri sugli arrivi o sulle presenze delle tre località; il calo dei flussi turistici nel 2005, infatti, è fenomeno che si rileva in molte delle località balneari italiane soprattutto a causa della situazione congiunturale negativa europea.
- L'**offerta ricettiva** 2005 rispetto al 1999 è caratterizzata da un aumento del numero delle strutture ricettive a Cavallino e al Lido e da una diminuzione a Chioggia, da un aumento del numero dei posti letto in tutte e tre le località. Questi parametri non fanno presumere una incidenza dell'effetto dei cantieri sulla capacità di offerta ricettiva di Punta Sabbioni, Lido di Venezia e Sottomarina.
- L'analisi suppletiva effettuata durante le stagioni autunnale e invernale per indagare la percezione del **Front Office** circa l'influenza dei cantieri sul turismo riconferma che l'impatto negativo dei lavori è limitato e circoscritto ad alcune aree; in particolare per il Camping Miramare, lungomare D. Alighieri- Punta Sabbioni, che lamenta cancellazioni di prenotazioni. Il front office delle altre strutture ricettive non ha segnalato alcun tipo di preoccupazione avvertita dai turisti.
- Nel 2005 il porto di Venezia riesce a raggiungere la cifra record di 1.366.054 per il **traffico passeggeri** (+ 31,6% rispetto al 2004). Cresce il traffico crocieristico (+ 20,3% rispetto al 2004), anche grazie alla strategia adottata di destagionalizzazione dell'offerta, passando dai 677.617 passeggeri del 2004 ai 815.153 passeggeri del 2005. Si segnala l'importante incremento del traffico passeggeri dei traghetti (+ 77,5%) con 446.376 passeggeri nel 2005 contro 251.502 del 2004. Per contro si registra una leggera flessione, motivata dalle difficoltà di navigazione causate dalle condizioni climatiche avverse, per le presenze di passeggeri degli aliscafi (- 4,14%) che passa dalle 108.336 presenze del 2004 alle 103.846 del 2005. I primi tre mesi del 2006 se paragonati a quelli del 2005; le crociere registrano una variazione positiva per il flusso dei passeggeri tranne che per il mese di gennaio e i traghetti segnano variazioni positive tranne che per il mese di febbraio. Come si può osservare dai dati forniti dal VPT e dell'APV, il traffico passeggeri del Porto di Venezia non appare risentire negativamente dell'influenza dei cantieri presso le bocche di porto.
- L'indagine invernale presso i responsabili delle darsene riguardo al **turismo diportistico** ha messo in rilievo alcuni aspetti relativi al cambio di accessibilità alle bocche di porto (in particolare Lido) già emersi nei precedenti rapporti di valutazione. È stata segnalata, come di consueto per questo periodo dell'anno, una consistente riduzione di uso delle imbarcazioni da diporto nella stagione invernale causata sia dalla necessità di svolgere interventi di manutenzione delle imbarcazioni sia dagli aspetti climatici ostili (caratteristici) che possono influenzare la navigazione.
- Non sono state indicate dagli **opinion leader** particolari problematiche relativamente ai lavori dei cantieri in corso se non il lungomare D. Alighieri. In questa piccola realtà

CORILA
ATTIVITÀ DI RILEVAMENTO PER IL MONITORAGGIO DEGLI EFFETTI PRODOTTI DALLA
COSTRUZIONE DELLE OPERE ALLE BOCCHE LAGUNARI

imprenditoriale (tre ristoranti e un camping), la sensazione è che vi sia una sorta di rassegnazione e che non vi siano azioni concrete da parte loro per favorire uno scambio di opinioni finalizzate a creare sinergie collettive per mitigare l'impatto dei cantieri. Si riconferma l'importanza della diffusione di una corretta informazione per generare attrazione turistica e immagine positiva del territorio (e dei lavori).

Concludendo si riconferma che i parametri analizzati rivelano che complessivamente l'impatto dei cantieri rispetto all'attività turistica, per ora, non sia particolarmente incidente considerata la totalità delle attività turistiche territoriali. L'impressione è quella che il periodo primaverile ed in particolare quello estivo siano i più sensibili alle influenze dei cantieri poiché i territori indagati sono meta del turismo balneare di massa.

La carenza dell'informazione circa i cantieri riemerge anche in questi quattro mesi di monitoraggio. Da un lato si riconferma la necessità di mitigare la percezione negativa di chi è primo fruitore del territorio (residenti, imprenditori e turisti) per attuare quelle strategie collettive ancora assenti. Una operazione di ascolto territoriale e di confronto tra i difforni attori territoriali potrebbe essere una possibilità concreta per poter vagliare il prematuro sfruttamento turistico (specializzato, scolastico) delle aree presso i cantieri prima della conclusione dell'opera.