



**Consorzio per la Gestione del Centro
di Coordinamento delle Attività di Ricerca
inerenti il Sistema Lagunare di Venezia**

Palazzo Franchetti S. Marco 2847 30124 Venezia

Tel. +39.041.2402511 Fax +39.041.2402512

Progetto **STUDIO B.6.72 B/2**

**ATTIVITÀ DI RILEVAMENTO PER IL
MONITORAGGIO DEGLI EFFETTI PRODOTTI
DALLA COSTRUZIONE DELLE OPERE ALLE
BOCCHIE LAGUNARI**

Contratto prot.n. 17128 si/gce/fbe

Documento **MACROATTIVITÀ: SETTORE DEL TURISMO
II RAPPORTO DI VALUTAZIONE
PERIODO DI RIFERIMENTO: DA SETTEMBRE A
DICEMBRE 2006**

Versione **1.0**

Emissione **15 Gennaio 2006**

Redazione

Verifica

Approvazione

Dott.ssa Lara Boldarino

Prof. Marco Mazzarino

Ing. Pierpaolo Campostrini

Indice

1. INTRODUZIONE.....	3
2. ARRIVI E PRESENZE	4
3. LA SPESA TURISTICA.....	25
4. IL TRAFFICO MARITTIMO: CROCIERE, TRAGHETTI E ALISCAFI.....	32
5. IL DIPIORTISMO.....	42
6. LE STRATEGIE DEGLI OPINION LEADER.....	45
7. CONCLUSIONI.....	47
ALLEGATO A: LISTA OPINION LEADER	48

1. INTRODUZIONE

L'attività di monitoraggio dei possibili effetti dei cantieri sul turismo si è protratta fino ad oggi secondo la programmazione prevista. A questo Rapporto di Valutazione quadrimestrale viene affidato il compito di illustrare alcuni aspetti critici ed i trend rilevati dal monitoraggio che si rendono più evidenti con l'analisi aggregata dei parametri in un arco temporale più ampio rispetto a quello mensile (Rapporto di Misura). In questo rapporto vengono illustrate in particolare le attività eseguite da settembre a dicembre 2006 ed i risultati ottenuti dall'analisi dei dati resi disponibili in questo arco temporale. In particolare sarà riferito riguardo:

- ai parametri di arrivi e presenze per la località di Cavallino, Lido e Chioggia (fino a settembre 2006);
- alla spesa turistica (proiezione fino al 2010);
- al traffico marittimo di crociere, traghetti ed aliscafi (fino a ottobre 2006);
- al diportismo (indagine autunnale);
- alle strategie e tendenze emerse dalle interviste presso gli opinion leader territoriali (da settembre a dicembre 2006).

2. ARRIVI E PRESENZE

Lo scopo del seguente elaborato è quello di analizzare il trend di arrivi e presenze distinto tra italiani e stranieri per il periodo gennaio/settembre 2006. Successivamente, dal confronto di tali dati con l'andamento degli stessi flussi nell'anno 2005, ci si è posti l'obiettivo di far emergere le variazioni intercorse. Si vuole anche, ove possibile, desumere qualche cambiamento nelle variabili qualitative (tipo di strutture utilizzate, nazionalità del turista e così via). Per concludere, in un'ottica di analisi di trend più approfondita, si prende in considerazione il confronto degli ultimi tre anni, paragonando entrambi i flussi del 2006 e del 2005 all'anno base 2004 (*ante operam*).

Si studiano di seguito e separatamente i trend di periodo per il 2006¹, il raffronto mensile tra il 2006 ed il 2005 e l'analisi triennale mensile relativamente a Cavallino, Lido di Venezia e Chioggia.

2.1 Cavallino

2.1.1 Trend di periodo

Per quanto riguarda il trend degli arrivi e delle presenze per questi nove mesi del 2006 a Cavallino, osservando la tabella Tab. 2.1.1.1 e successivi grafici (Graf. 2.1.1.1 e 2.1.1.2) si può dedurre quanto segue:

- sul totale dei flussi di arrivi prevalgono i turisti stranieri, ad esclusione dei mesi di gennaio e marzo in cui predominano gli italiani; gli stranieri rappresentano il 74% degli arrivi registrati, in prevalenza tedeschi ed austriaci, a seguire danesi ed olandesi;
- i turisti italiani prevalentemente provengono dal Veneto e dalla Lombardia;
- le strutture predilette risultano essere quelle alberghiere di categoria media e medio/bassa (tre e due stelle) per i primi tre mesi, poi, dal mese di aprile, gli arrivi si concentrano nelle strutture extra-alberghiere (campeggi e villaggi turistici principalmente). Da ricordare a tal proposito che la maggior parte dei campeggi apre le strutture in aprile o persino in maggio;
- si registrano 593.291 arrivi e 5.530.247 presenze;
- in termini di arrivi il mese con maggiore afflusso risulta essere quello di luglio;
- in termini di presenze il mese con maggiore afflusso risulta essere quello di agosto;
- il periodo di permanenza media nei primi nove mesi dell'anno risulta essere pari a 9,13 giorni. Il mese che registra i soggiorni più lunghi è settembre.

¹ Per il dettaglio mensile degli anni 2004 e 2005 cfr. I Rapporto di Valutazione (Studio B.6.72 B/1, settembre 2005), II Rapporto di Valutazione (Studio B.6.72 B/1, gennaio 2006), III Rapporto di Valutazione (Studio B.6.72 B/1, maggio 2006) e Rapporto Finale (Studio B.6.72 B/1, giugno 2006).

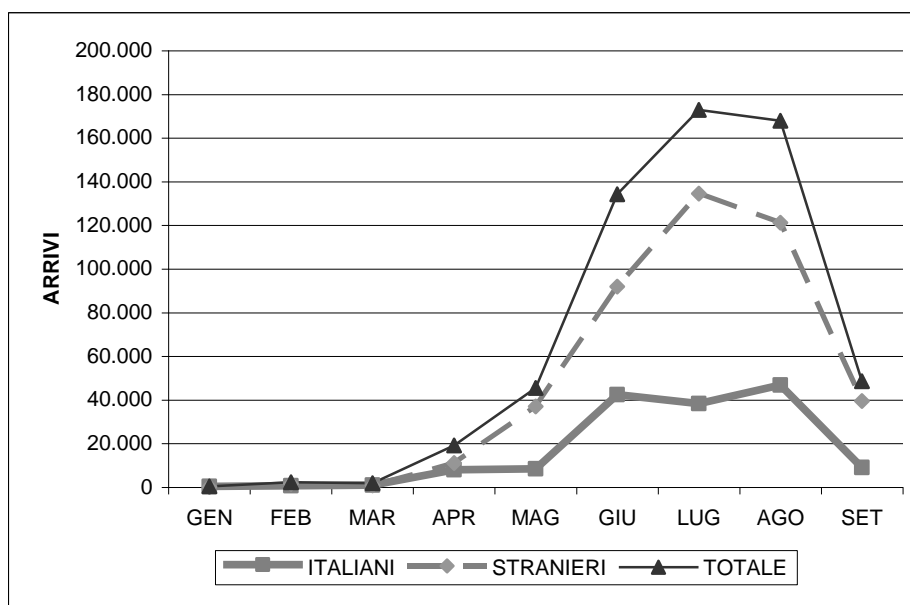
CORILA
ATTIVITÀ DI RILEVAMENTO PER IL MONITORAGGIO DEGLI EFFETTI PRODOTTI DALLA
COSTRUZIONE DELLE OPERE ALLE BOCCHE LAGUNARI

Tab. 2.1.1.1 Cavallino – Arrivi e Presenze - Trend 2006

CAVALLINO						
2006	ARRIVI			PRESENZE		
	ITALIANI	STRANIERI	TOTALE	ITALIANI	STRANIERI	TOTALE
GEN	378	89	467	1.807	704	2.511
FEB	787	1.590	2.377	2.052	3.864	5.916
MAR	1.067	890	1.957	3.276	2.041	5.317
APR	8.067	11.104	19.171	24.291	44.106	68.397
MAG	8.495	37.007	45.502	51.323	251.883	303.206
GIU	42.406	91.902	134.308	287.994	855.712	1.143.706
LUG	38.304	134.582	172.886	369.248	1.307.389	1.676.637
AGO	46.807	121.183	167.990	488.992	1.278.177	1.767.169
SET	9.130	39.503	48.633	84.003	473.385	557.388

Fonte: ns. elaborazione su dati Provincia di Venezia

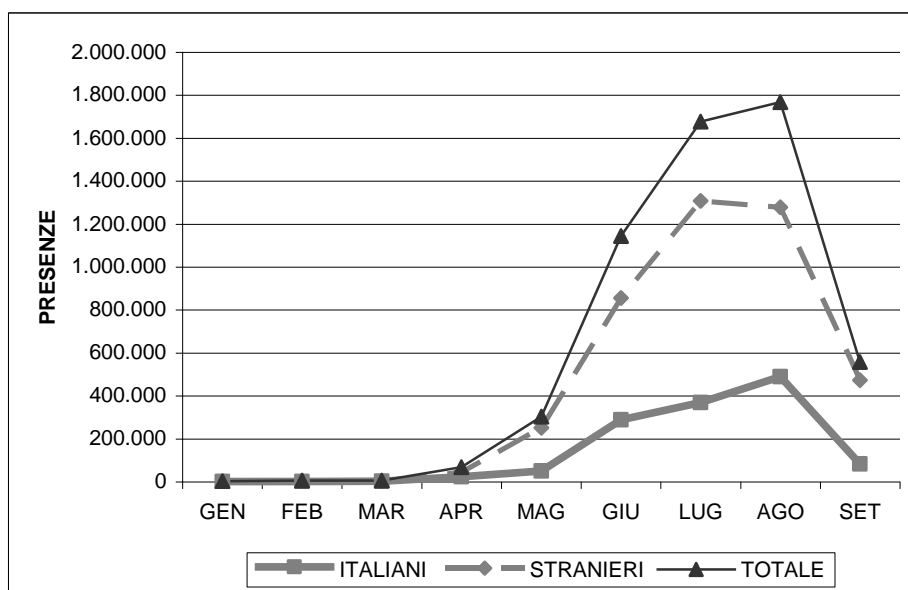
Graf. 2.1.1.1 Cavallino – Arrivi italiani/stranieri/totali 2006



Fonte: ns. elaborazione su dati Provincia di Venezia

CORILA
ATTIVITÀ DI RILEVAMENTO PER IL MONITORAGGIO DEGLI EFFETTI PRODOTTI DALLA
COSTRUZIONE DELLE OPERE ALLE BOCCHE LAGUNARI

Graf. 2.1.1.2 Cavallino – Presenze italiani/stranieri/totali 2006



Fonte: ns. elaborazione su dati Provincia di Venezia

2.1.2 Raffronto mensile 2006/2005

Analizzando i dati della Tab. 2.1.2.1 e successivi grafici (Graf. 2.1.2.1 e 2.1.2.2) e tenuto conto di ciò che possiamo desumere dallo studio e dal confronto con quanto presentato in questo rapporto (par. 2.1.1) si rilevano le seguenti osservazioni²:

- per quanto concerne gli arrivi totali soltanto febbraio, aprile, giugno e settembre risultano mesi positivi per il 2006;
- nel complesso i primi nove mesi dell'anno, in termini di arrivi, rispetto al 2005 presentano un andamento positivo e riportano un aumento del 4,48%;
- per quanto concerne le presenze il bilancio 2006 per i mesi da gennaio a settembre è positivo, nel complesso si riporta un aumento del 4,81%;
- la permanenza media del periodo si attesta a 9,32 giorni e pertanto aumenta di 0,03 giorni rispetto ai primi nove mesi del 2005;
- nei primi mesi dell'anno 2006, come di consueto, gli alberghi ospitano turisti che effettuano dei soggiorni brevi (l'alta permanenza media registrata a gennaio viene ricollegata alla presenza di qualche gruppo); con il mese di aprile ma ancor più con quello di maggio, cominciano ad aprire le strutture extra-alberghiere che da questo momento rappresentano la principale forma di soggiorno e la durata della permanenza si allunga;
- la crescita più consistente dei flussi inizia a maggio ed ha il suo apice in luglio ed agosto.

² Si consideri per tale analisi di confronto anche il I Rapporto di Valutazione (Studio B.6.72 B/1, settembre 2005) ed il II Rapporto di Valutazione (Studio B.6.72 B/1, gennaio 2006).

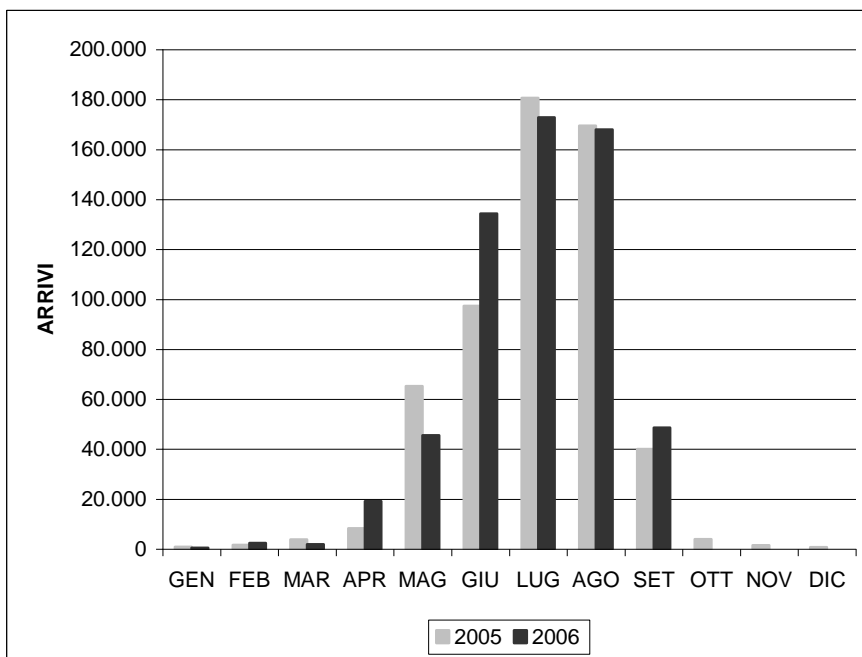
CORILA
ATTIVITÀ DI RILEVAMENTO PER IL MONITORAGGIO DEGLI EFFETTI PRODOTTI DALLA
COSTRUZIONE DELLE OPERE ALLE BOCCHE LAGUNARI

Tab. 2.1.2.1 Cavallino - Totale arrivi e presenze/Variazioni/Permanenza media

CAVALLINO	ARRIVI		% VAR.	PRESENZE		% VAR.	P. MEDIA		
	2005	2006	06/05	2005	2006	06/05	2005	2006	Diff.
GEN	839	467	-44,34	2.365	2.511	6,17	2,82	5,38	2,56
FEB	1.635	2.377	45,38	4.258	5.916	38,94	2,60	2,49	-0,12
MAR	3.886	1.957	-49,64	12.333	5.317	-56,89	3,17	2,72	-0,46
APR	8.356	19.171	129,43	30.321	68.397	125,58	3,63	3,57	-0,06
MAG	65.309	45.502	-30,33	487.435	303.206	-37,80	7,46	6,66	-0,80
GIU	97.389	134.308	37,91	809.436	1.143.706	41,30	8,31	8,52	0,20
LUG	180.699	172.886	-4,32	1.629.320	1.676.637	2,90	9,02	9,70	0,68
AGO	169.607	167.990	-0,95	1.830.988	1.767.169	-3,49	10,80	10,52	-0,28
SET	40.105	48.633	21,26	469.799	557.388	18,64	11,71	11,46	-0,25
OTT	3.941			14.746			3,74		
NOV	1.499			4.317			2,88		
DIC	795			2.134			2,68		
TOTALE	574.060			5.297.452			9,23		

Fonte: ns. elaborazione su dati Provincia di Venezia

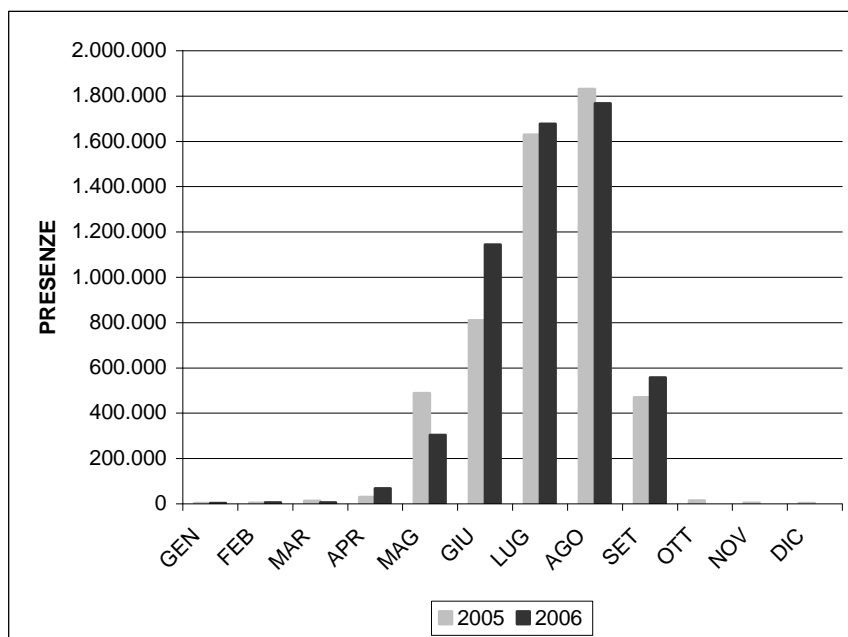
Graf. 2.1.2.1 Cavallino - Raffronto arrivi totali mensili



Fonte: ns. elaborazione su dati Provincia di Venezia

CORILA
ATTIVITÀ DI RILEVAMENTO PER IL MONITORAGGIO DEGLI EFFETTI PRODOTTI DALLA
COSTRUZIONE DELLE OPERE ALLE BOCCHE LAGUNARI

Graf. 2.1.2.2 Cavallino - Raffronto presenze totali mensili



Fonte: ns. elaborazione su dati Provincia di Venezia

2.1.3 Analisi triennale

Per concludere lo studio dei flussi di arrivi e presenze a Cavallino si procede ad un'analisi di confronto dei risultati mensili dei due parametri per il 2006 e per il 2005 rispetto all'anno base (*ante operam*) 2004³.

Rispetto all'anno base, in termini di arrivi, come si osserva dalla tabella Tab. 2.1.3.1 e grafico Graf. 2.1.3.1 si delinea una situazione positiva nel corso dei mesi considerati del 2006.

Nel complesso a questo punto dell'anno il 2006 rispetto al 2004 riporta un aumento del 4,48% mentre il 2005 sul 2004 registrava un aumento del 1,22%.

In particolare l'anno 2006 rispetto al 2004 riporta delle variazioni sempre positive ad esclusione del mese di maggio mentre, nel 2005, diversi mesi (febbraio, aprile, maggio e giugno) registravano un andamento negativo rispetto all'anno base.

Per quanto riguarda le presenze, come si osserva dalla tabella Tab. 2.1.3.2 e grafico Graf. 2.1.3.2, entrambi gli anni 2005 e 2006 rispetto al 2004 appaiono positivi. Solamente due mesi dei nove considerati registrano una variazione negativa, aprile e giugno per il 2005 e maggio ed agosto per il 2006. Nel complesso, a questo punto dell'anno, le presenze del 2006 rispetto al 2004 registrano un aumento del 4,81%, mentre nel 2005 rispetto al 2004 si registrava un calo del -0,37%.

³ Per l'analisi approfondita dei dati riguardanti il 2005 rispetto al 2004, cfr. I Rapporto di Valutazione (Studio B.6.72 B/1, settembre 2005) ed il II Rapporto di Valutazione (Studio B.6.72 B/1, gennaio 2006).

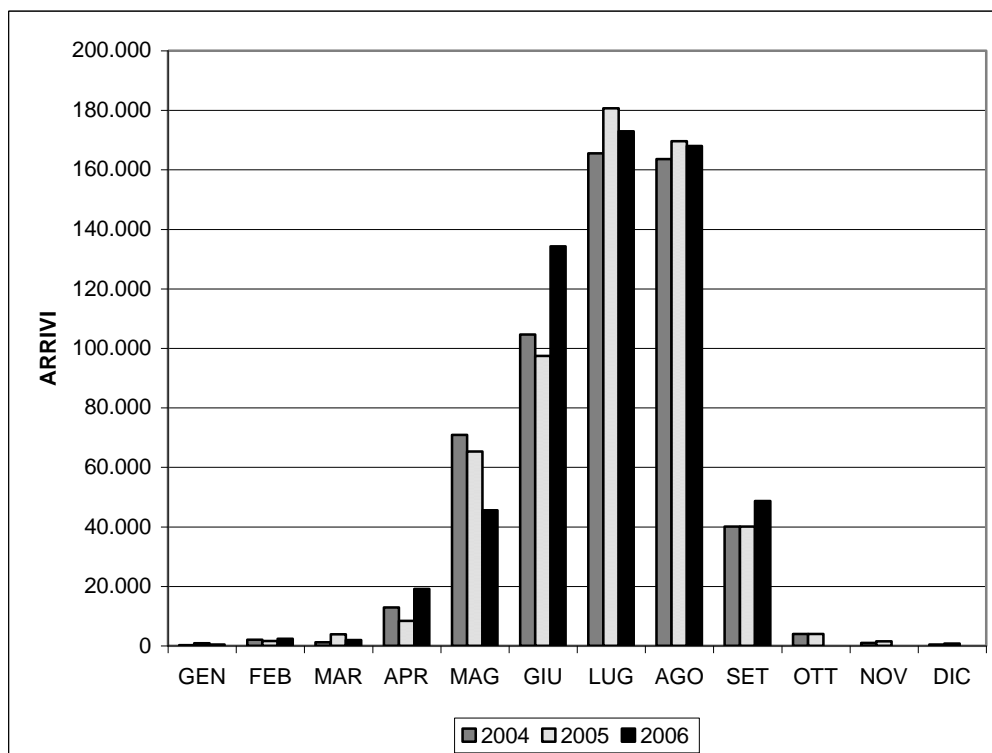
CORILA
ATTIVITÀ DI RILEVAMENTO PER IL MONITORAGGIO DEGLI EFFETTI PRODOTTI DALLA
COSTRUZIONE DELLE OPERE ALLE BOCHE LAGUNARI

Tab. 2.1.3.1 Cavallino - Totale arrivi 2004-2005-2006/Variazioni

CAVALLINO	ARRIVI			% VAR.	
	2004	2005	2006	05/04	06/04
GEN	176	839	467	376,70	165,34
FEB	2.000	1.635	2.377	-18,25	18,85
MAR	1.175	3.886	1.957	230,72	66,55
APR	12.916	8.356	19.171	-35,31	48,43
MAG	70.935	65.309	45.502	-7,93	-35,85
GIU	104.619	97.389	134.308	-6,91	28,38
LUG	165.480	180.699	172.886	9,20	4,48
AGO	163.636	169.607	167.990	3,65	2,66
SET	40.051	40.105	48.633	0,13	21,43
OTT	3.961	3.941		-0,50	
NOV	1.002	1.499		49,60	
DIC	391	795		103,32	
TOTALE	566.342	574.060		1,36	

Fonte: ns. elaborazione su dati Provincia di Venezia

Graf. 2.1.3.1 Cavallino - Confronto arrivi 2004-2005-2006



Fonte: ns. elaborazione su dati Provincia di Venezia

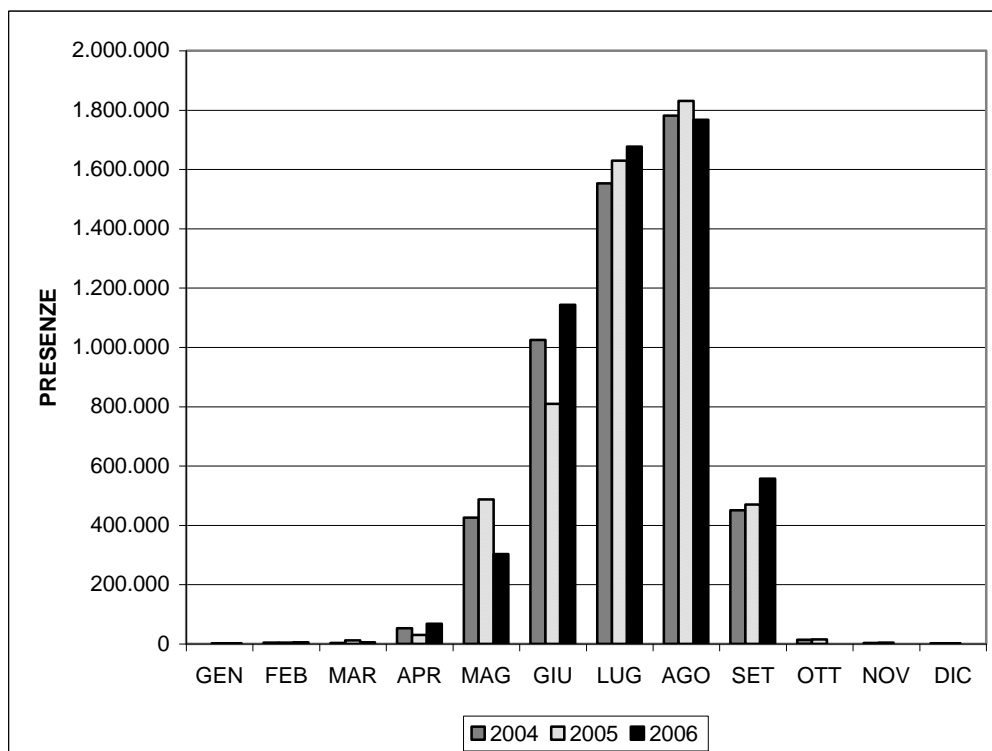
CORILA
ATTIVITÀ DI RILEVAMENTO PER IL MONITORAGGIO DEGLI EFFETTI PRODOTTI DALLA
COSTRUZIONE DELLE OPERE ALLE BOCCHE LAGUNARI

Tab. 2.1.3.2 Cavallino - Totale presenze 2004-2005-2006/Variazioni

CAVALLINO	PRESENZE			% VAR.	
	2004	2005	2006	05/04	06/04
GEN	534	2.365	2.511	342,88	370,22
FEB	4.258	4.258	5.916	0,00	38,94
MAR	2.705	12.333	5.317	355,93	96,56
APR	53.040	30.321	68.397	-42,83	28,95
MAG	425.904	487.435	303.206	14,45	-28,81
GIU	1.024.393	809.436	1.143.706	-20,98	11,65
LUG	1.552.556	1.629.320	1.676.637	4,94	7,99
AGO	1.781.318	1.830.988	1.767.169	2,79	-0,79
SET	450.944	469.799	557.388	4,18	23,60
OTT	13.843	14.746		6,52	
NOV	3.381	4.317		27,68	
DIC	1.675	2.134		27,40	
TOTALE	5.314.551	5.297.452		-0,32	

Fonte: ns. elaborazione su dati Provincia di Venezia

Graf. 2.1.3.2 Cavallino - Confronto presenze 2004-2005-2006



Fonte: ns. elaborazione su dati Provincia di Venezia

CORILA
ATTIVITÀ DI RILEVAMENTO PER IL MONITORAGGIO DEGLI EFFETTI PRODOTTI DALLA
COSTRUZIONE DELLE OPERE ALLE BOCCHE LAGUNARI

2.2 Lido di Venezia

2.2.1 Trend di periodo

L'andamento degli arrivi e delle presenze del 2006 al Lido di Venezia, come si evince dalla tabella Tab. 2.2.1.1 e successivi grafici (Graf. 2.2.1.1 e 2.2.1.2), rivelano quanto segue:

- la linea degli arrivi di stranieri è sempre superiore a quella degli italiani ed essi rappresentano l'81% degli arrivi registrati;
- i principali mercati della domanda sono rappresentati da inglesi, tedeschi e francesi. Dal mese di marzo il mercato predominante diventa quello americano;
- i turisti italiani provengono principalmente da Lombardia, Lazio e Veneto;
- si registrano 155.134 arrivi e 472.064 presenze;
- i flussi degli arrivi cominciano ad essere più consistenti dal mese di aprile;
- il flusso più consistente in termini di arrivi si registra in giugno mentre in termini di presenze in agosto;
- le strutture più utilizzate risultano essere quelle alberghiere soprattutto di livello medio/alto. Tra gli esercizi extra-alberghieri più frequentati vi sono camere, case e appartamenti per le vacanze;
- la permanenza media per i primi cinque mesi si attesta a 3,04 giorni.

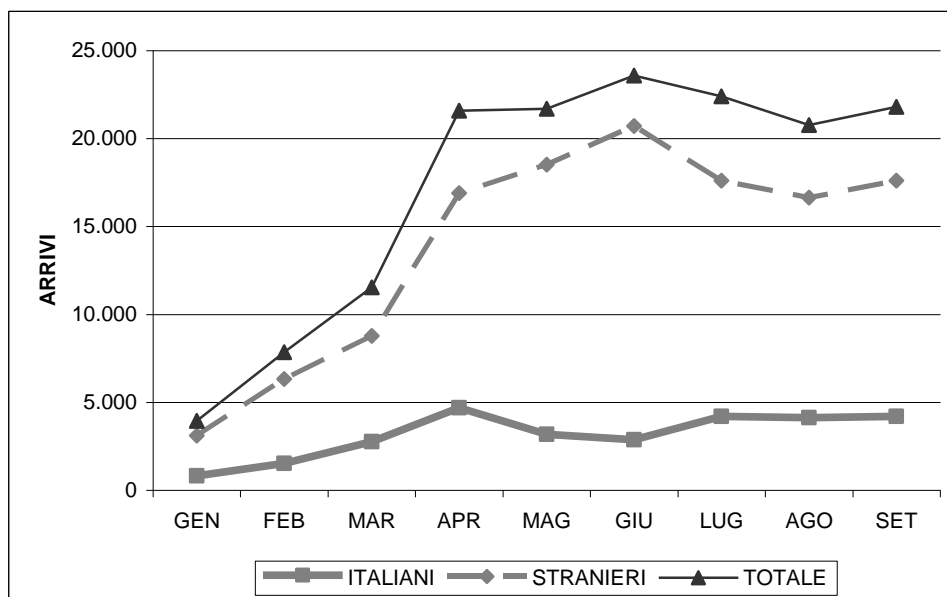
Tab. 2.2.1.1 Lido di Venezia - Arrivi e Presenze - Trend 2006

LIDO DI VENEZIA						
2006	ARRIVI			PRESENZE		
	ITALIANI	STRANIERI	TOTALE	ITALIANI	STRANIERI	TOTALE
GEN	826	3.108	3.934	2.919	8.684	11.603
FEB	1.524	6.330	7.854	3.863	17.407	21.270
MAR	2.757	8.774	11.531	7.000	25.069	32.069
APR	4.683	16.897	21.580	11.899	47.998	59.897
MAG	3.174	18.520	21.694	9.278	51.617	60.895
GIU	2.862	20.717	23.579	10.375	58.557	68.932
LUG	4.193	17.607	22.397	18.698	50.102	73.288
AGO	4.118	16.647	20.765	17.118	58.192	75.310
SET	4.193	17.607	21.800	18.698	50.102	68.800

Fonte: ns. elaborazione su dati Provincia di Venezia

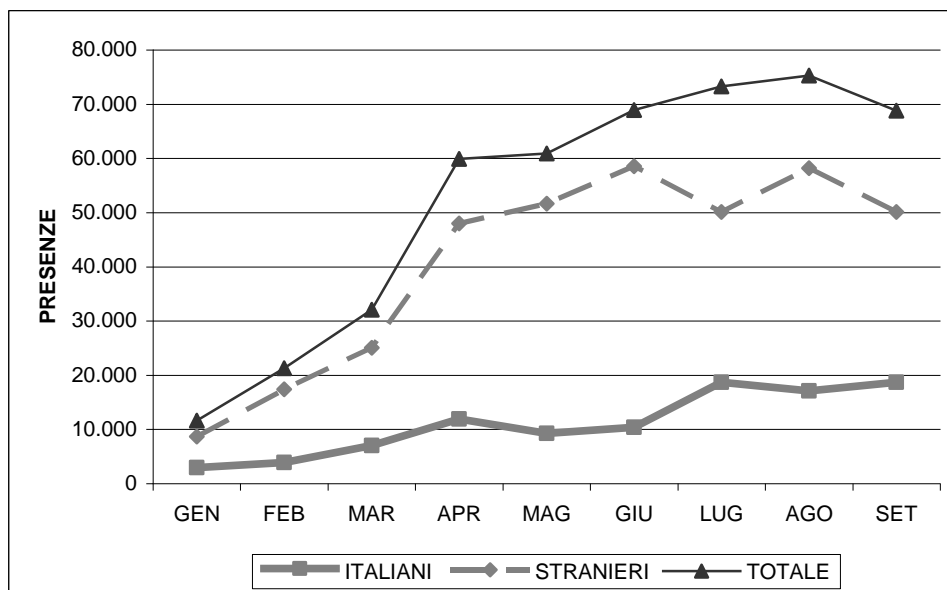
CORILA
ATTIVITÀ DI RILEVAMENTO PER IL MONITORAGGIO DEGLI EFFETTI PRODOTTI DALLA
COSTRUZIONE DELLE OPERE ALLE BOCHE LAGUNARI

Graf. 2.2.1.1 Lido di Venezia - Arrivi italiani/stranieri/totali 2006



Fonte: ns. elaborazione su dati Provincia di Venezia

Graf. 2.2.1.2 Lido di Venezia - Presenze italiani/stranieri/totali 2006



Fonte: ns. elaborazione su dati Provincia di Venezia

2.2.2 Raffronto mensile 2006/2005

Analizzando i dati della tabella Tab. 2.2.2.1 e successivi grafici (Graf. 2.2.2.1 e 2.2.2.2) e tenuto conto di ciò che possiamo desumere dallo studio e dal confronto con quanto presentato in questo rapporto (par. 2.2.1) si rilevano le seguenti osservazioni⁴:

- in termini di arrivi, risultano negativi i mesi di gennaio, marzo e maggio;

⁴ Cfr. nota 2

CORILA
ATTIVITÀ DI RILEVAMENTO PER IL MONITORAGGIO DEGLI EFFETTI PRODOTTI DALLA
COSTRUZIONE DELLE OPERE ALLE BOCCHE LAGUNARI

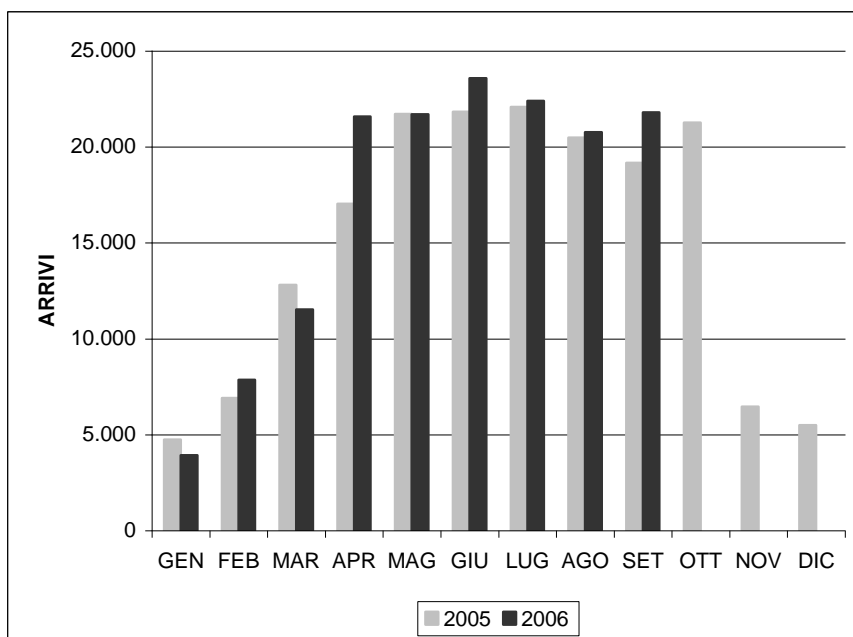
- globalmente il bilancio degli arrivi è positivo; rispetto ai primi nove mesi dello scorso anno si evidenzia un aumento del 5,67%;
- in termini di presenze la variazione è negativa per i mesi di gennaio e marzo; nel complesso però rispetto al 2005 si riporta un aumento del flusso del 9,12%;
- le strutture predilette risultano essere sempre quelle alberghiere di alta e medio/alta categoria;
- la permanenza media pur non presentando grosse oscillazioni è comunque leggermente in crescita. La durata dei soggiorni è breve;
- si nota un aumentato utilizzo di case e appartamenti per le vacanze.

Tab. 2.2.2.1 Lido di Venezia - Totale arrivi e presenze/Variazioni/Permanenza media

LIDO DI VENEZIA	ARRIVI		% VAR.	PRESENZE		% VAR.	P. MEDIA		
	2005	2006	06/05	2005	2006	06/05	2005	2006	Diff.
GEN	4.750	3.934	-17,18	12.342	11.603	-5,99	2,60	2,95	0,35
FEB	6.915	7.854	13,58	18.009	21.270	18,11	2,60	2,71	0,10
MAR	12.804	11.531	-9,94	33.228	32.069	-3,49	2,60	2,78	0,19
APR	17.034	21.580	26,69	46.215	59.897	29,61	2,71	2,78	0,06
MAG	21.713	21.694	-0,09	57.267	60.895	6,34	2,64	2,81	0,17
GIU	21.839	23.579	7,97	60.298	68.932	14,32	2,76	2,92	0,16
LUG	22.093	22.397	1,38	66.779	73.288	9,75	3,02	3,27	0,25
AGO	20.484	20.765	1,37	73.817	75.310	2,02	3,60	3,63	0,02
SET	19.175	21.800	13,69	64.648	68.800	6,42	3,37	3,16	-0,22
OTT	21.275			57.057			2,68		
NOV	6.461			16.853			2,61		
DIC	5.498			13.100			2,38		
TOTALE	180.041			519.613			2,89		

Fonte: ns. elaborazione su dati Provincia di Venezia

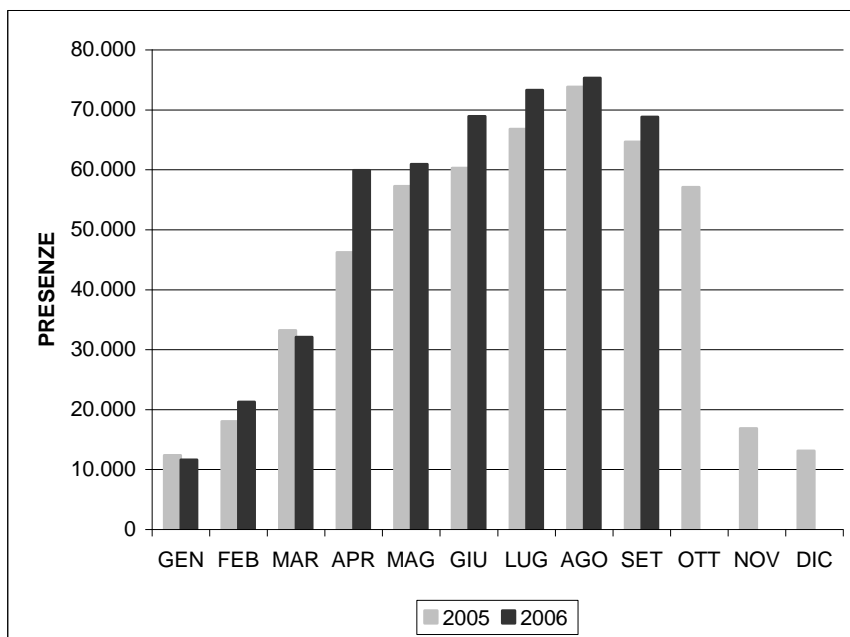
Graf. 2.2.2.1 Lido di Venezia - Raffronto arrivi totali mensili



CORILA
ATTIVITÀ DI RILEVAMENTO PER IL MONITORAGGIO DEGLI EFFETTI PRODOTTI DALLA
COSTRUZIONE DELLE OPERE ALLE BOCCHE LAGUNARI

Fonte: ns. elaborazione su dati Provincia di Venezia

Graf. 2.2.2.2 Lido di Venezia – Raffronto presenze totali mensili



Fonte: ns. elaborazione su dati Provincia di Venezia

2.2.3 Analisi triennale

Per concludere lo studio dei flussi di arrivi e presenze al Lido di Venezia si procede ad un'analisi di confronto dei risultati mensili dei due parametri per il 2006 e per il 2005 rispetto all'anno base (*ante operam*) 2004⁵.

Rispetto all'anno base, in termini di arrivi, come si osserva dalla tabella Tab. 2.2.3.1 e grafico Graf. 2.2.3.1 si delinea una situazione positiva nel corso dei primi nove mesi del 2006, anno che migliora rispetto al 2004 in confronto al 2005.

Nel complesso a questo punto dell'anno il 2006 rispetto al 2004 riporta un aumento del 6,89% mentre il 2005 sul 2004 registrava un aumento del 1,16%.

In particolare l'anno 2006 rispetto al 2004 riporta delle variazioni sempre positive ad esclusione dei mesi di gennaio e febbraio, nel 2005, diversi mesi registravano un andamento negativo rispetto all'anno base.

Per quanto riguarda le presenze, come si osserva dalla tabella Tab. 2.1.3.2 e grafico Graf. 2.1.3.2, entrambi gli anni 2005 e 2006 rispetto al 2004 appaiono positivi. Solamente due mesi dei nove considerati registrano una variazione negativa, gennaio e febbraio per il 2006, mentre diversi mesi risultavano negativi nel 2005. Nel complesso, a questo punto dell'anno, le presenze del 2006 rispetto al 2004 registrano un aumento del 9,94%, mentre nel 2005 rispetto al 2004 si registrava un +0,75%.

⁵ Cfr. nota 3

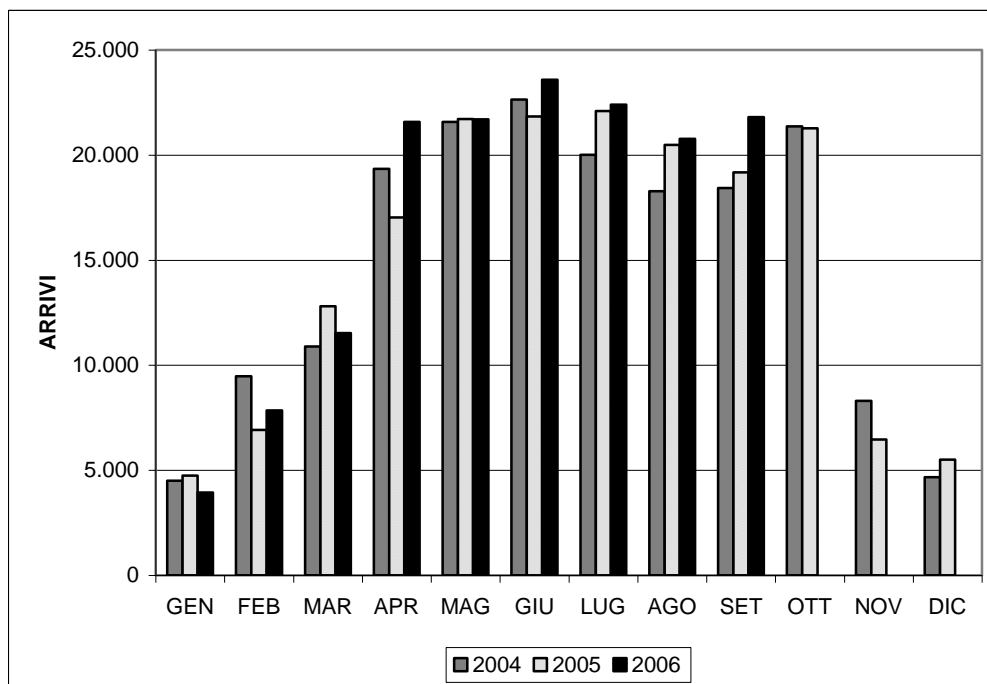
CORILA
ATTIVITÀ DI RILEVAMENTO PER IL MONITORAGGIO DEGLI EFFETTI PRODOTTI DALLA
COSTRUZIONE DELLE OPERE ALLE BOCCHE LAGUNARI

Tab. 2.2.3.1 Lido di Venezia - Totale arrivi 2004-2005-2006/Variazioni

LIDO DI VENEZIA	ARRIVI			% VAR.	
	2004	2005	2006	05/04	06/04
GEN	4.502	4.750	3.934	5,51	-12,62
FEB	9.470	6.915	7.854	-26,98	-17,06
MAR	10.883	12.804	11.531	17,65	5,95
APR	19.348	17.034	21.580	-11,96	11,54
MAG	21.572	21.713	21.694	0,65	0,57
GIU	22.642	21.839	23.579	-3,55	4,14
LUG	20.008	22.093	22.397	10,42	11,94
AGO	18.272	20.484	20.765	12,11	13,64
SET	18.433	19.175	21.800	4,03	18,27
OTT	21.363	21.275		-0,41	
NOV	8.305	6.461		-22,20	
DIC	4.675	5.498		17,60	
TOTALE	179.473	180.041		0,32	

Fonte: ns. elaborazione su dati Provincia di Venezia

Graf. 2.2.3.1 Lido di Venezia - Confronto arrivi 2004-2005-2006



Fonte: ns. elaborazione su dati Provincia di Venezia

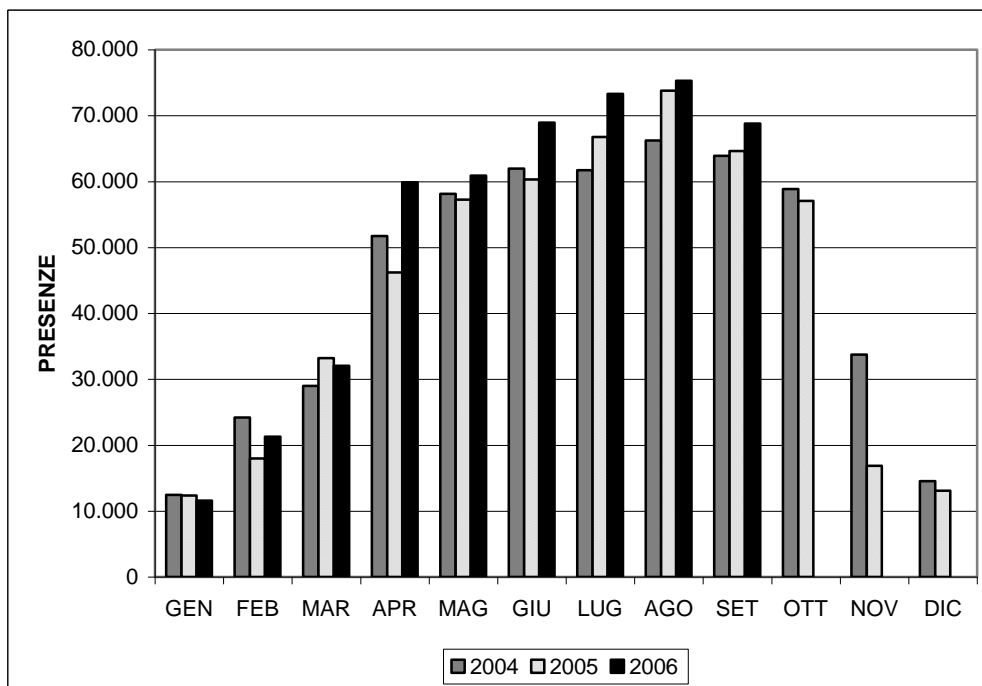
CORILA
ATTIVITÀ DI RILEVAMENTO PER IL MONITORAGGIO DEGLI EFFETTI PRODOTTI DALLA
COSTRUZIONE DELLE OPERE ALLE BOCCHE LAGUNARI

Tab. 2.2.3.2 Lido di Venezia - Totale presenze 2004-2005-2006/Variazioni

LIDO DI VENEZIA	PRESENZE			% VAR.	
	2004	2005	2006	05/04	06/04
GEN	12.469	12.342	11.603	-1,02	-6,95
FEB	24.207	18.009	21.270	-25,60	-12,13
MAR	28.989	33.228	32.069	14,62	10,62
APR	51.749	46.215	59.897	-10,69	15,75
MAG	58.126	57.267	60.895	-1,48	4,76
GIU	61.944	60.298	68.932	-2,66	11,28
LUG	61.730	66.779	73.288	8,18	18,72
AGO	66.250	73.817	75.310	11,42	13,68
SET	63.903	64.648	68.800	1,17	7,66
OTT	58.853	57.057		-3,05	
NOV	33.768	16.853		-50,09	
DIC	14.549	13.100		-9,96	
TOTALE	536.537	519.613		-3,15	

Fonte: ns. elaborazione su dati Provincia di Venezia

Graf. 2.2.3.2 Lido di Venezia - Confronto presenze 2004-2005-2006



Fonte: ns. elaborazione su dati Provincia di Venezia

CORILA
ATTIVITÀ DI RILEVAMENTO PER IL MONITORAGGIO DEGLI EFFETTI PRODOTTI DALLA
COSTRUZIONE DELLE OPERE ALLE BOCHE LAGUNARI

2.3 Chioggia

2.3.1. Trend di periodo

Dalla tabella Tab 2.3.1.1 e successivi grafici (Graf. 2.3.1.1 e 2.3.1.2) si può analizzare l'andamento degli arrivi e delle presenze per i mesi da gennaio a settembre del 2006 a Chioggia, e si può osservare che:

- la linea degli arrivi di italiani è sempre superiore (tranne che in febbraio) a quella degli stranieri ed essi rappresentano il 73% degli arrivi registrati;
- il principale mercato della domanda italiana è rappresentato dal Veneto;
- si registrano 243.240 arrivi e 2.067.313 presenze;
- i flussi più consistenti si registrano nella stagione estiva (giugno-settembre). Il picco in termini sia di arrivi che di presenze è in luglio;
- le strutture preferite, risultano essere quelle alberghiere di categoria medio/alta; solamente in luglio ed agosto vengono preferite le strutture extra alberghiere;
- la permanenza media per i primi nove mesi si attesta a 8,50 giorni.

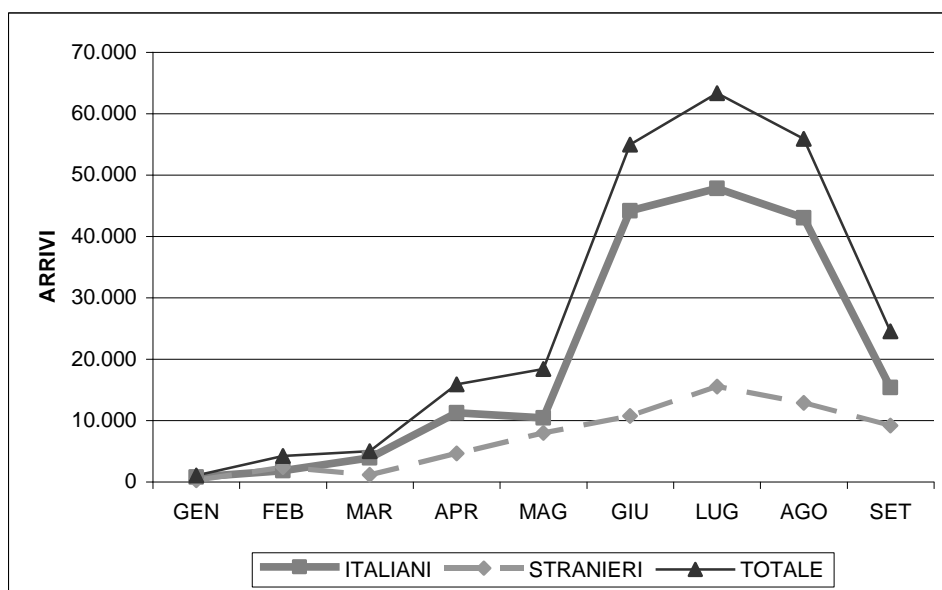
Tab. 2.3.1.1 Chioggia - Arrivi e Presenze - Trend 2006

CHIOGGIA						
2006	ARRIVI			PRESENZE		
	ITALIANI	STRANIERI	TOTALE	ITALIANI	STRANIERI	TOTALE
GEN	786	255	1.041	2.742	855	3.597
FEB	1.842	2.385	4.227	4.914	5.770	10.684
MAR	3.885	1.132	5.017	10.848	2.813	13.661
APR	11.251	4.611	15.862	25.811	11.554	37.365
MAG	10.411	7.991	18.402	41.309	26.560	67.869
GIU	44.184	10.753	54.937	359.255	62.846	422.101
LUG	47.818	15.533	63.351	578.168	126.030	704.198
AGO	43.025	12.862	55.887	520.877	113.893	634.770
SET	15.373	9.143	24.516	119.097	53.971	173.068

Fonte: ns. elaborazione su dati Provincia di Venezia

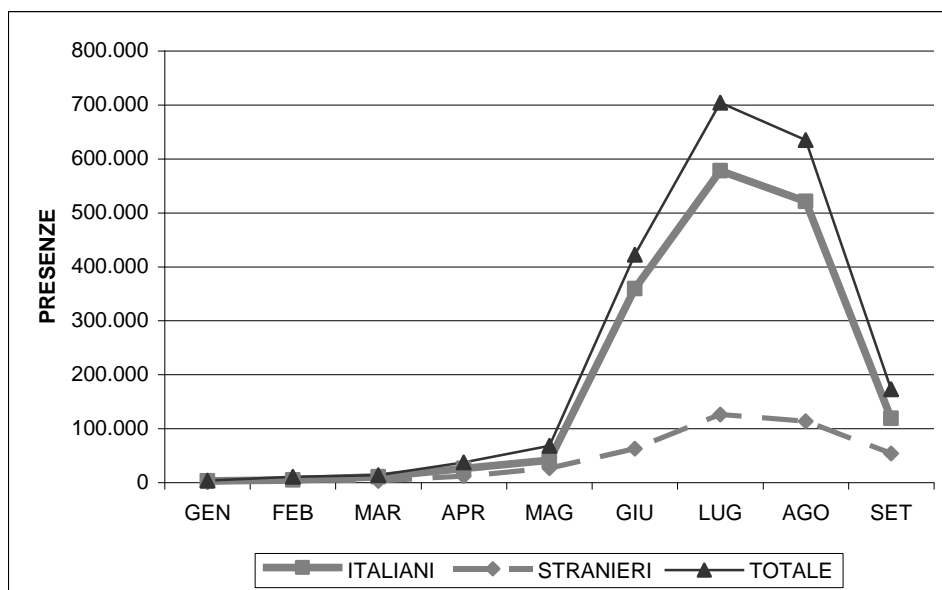
CORILA
ATTIVITÀ DI RILEVAMENTO PER IL MONITORAGGIO DEGLI EFFETTI PRODOTTI DALLA
COSTRUZIONE DELLE OPERE ALLE BOCCHE LAGUNARI

Graf. 2.3.1.1 Chioggia - Arrivi italiani/stranieri/totali 2006



Fonte: ns. elaborazione su dati Provincia di Venezia

Graf. 2.3.1.2 Chioggia - Presenze italiani/stranieri/totali 2006



Fonte: ns. elaborazione su dati Provincia di Venezia

2.3.2 Raffronto mensile 2006/2005

Analizzando i dati della tabella⁶ Tab. 2.3.2.1 e successivi grafici (Graf. 2.3.2.1 e 2.3.2.2) e tenuto conto di ciò che possiamo desumere dallo studio e dal confronto con quanto presentato in questo rapporto (par. 2.3.1) si rilevano le seguenti osservazioni⁷:

⁶ La tabella Tab. 2.3.2.1 per il mese di aprile 2005 presenta il dato degli arrivi e delle presenze diverso rispetto a quello indicato nel Rapporto Mensile di Luglio 2006, Agosto 2006. Deve considerarsi corretto il dato presentato in questo rapporto.

CORILA
ATTIVITÀ DI RILEVAMENTO PER IL MONITORAGGIO DEGLI EFFETTI PRODOTTI DALLA
COSTRUZIONE DELLE OPERE ALLE BOCHE LAGUNARI

- in termini di arrivi, risultano negativi soltanto i mesi di gennaio e maggio;
- globalmente il bilancio degli arrivi è positivo. Rispetto agli stessi nove mesi dello scorso anno si evidenzia un aumento del 6,50%;
- in termini di presenze risultano negativi i mesi di gennaio, marzo e maggio, ma nel complesso rispetto al 2005 si riporta una variazione positiva del 5,57%;
- i soggiorni si allungano nella loro durata dal mese di giugno;
- la permanenza media evidenzia una leggera flessione negativa e diminuisce di 0,08 giorni.

Tab. 2.3.2.1 Chioggia - Totale arrivi e presenze/Variazioni/Permanenza media

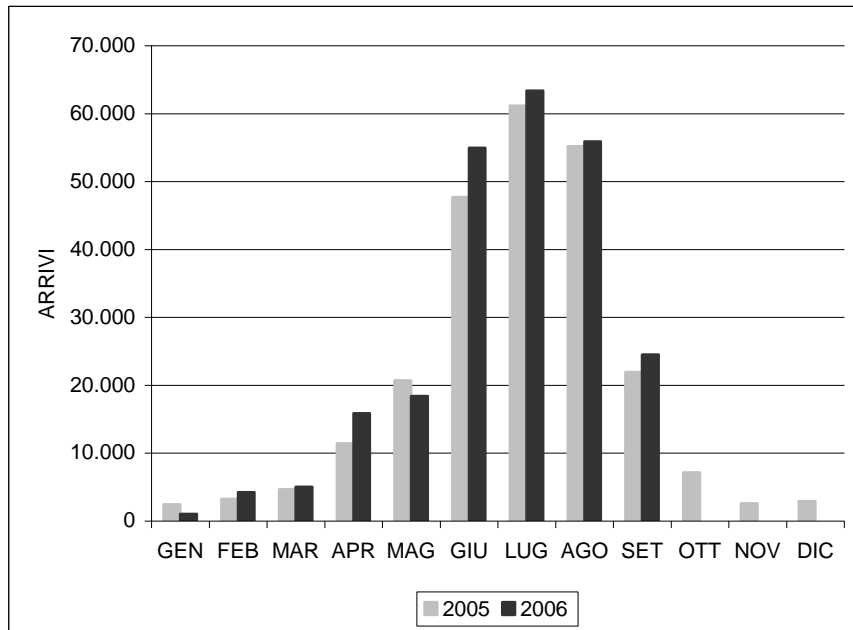
CHIOGGIA	ARRIVI		% VAR.	PRESENZE		% VAR.	P. MEDIA		
	2005	2006	06/05	2005	2006	06/05	2005	2006	Diff.
GEN	2.455	1.041	-57,60	6.166	3.597	-41,66	2,51	3,46	0,94
FEB	3.244	4.227	30,30	9.154	10.684	16,71	2,82	2,53	-0,29
MAR	4.650	5.017	7,89	13.829	13.661	-1,21	2,97	2,72	-0,25
APR	11.410	15.862	39,02	28.546	37.365	30,89	2,50	2,36	-0,15
MAG	20.685	18.402	-11,04	84.228	67.869	-19,42	4,07	3,69	-0,38
GIU	47.709	54.937	15,15	372.822	422.101	13,22	7,81	7,68	-0,13
LUG	61.138	63.351	3,62	656.646	704.198	7,24	10,74	11,12	0,38
AGO	55.191	55.887	1,26	620.096	634.770	2,37	11,24	11,36	0,12
SET	21.914	24.516	11,87	166.840	173.068	3,73	7,61	7,06	-0,55
OTT	7.137			24.480			3,43		
NOV	2.605			12.559			4,82		
DIC	2.897			15.866			5,48		
TOTALE	241.035			2.011.232			8,34		

Fonte: ns. elaborazione su dati Provincia di Venezia

⁷ Cfr. nota 2

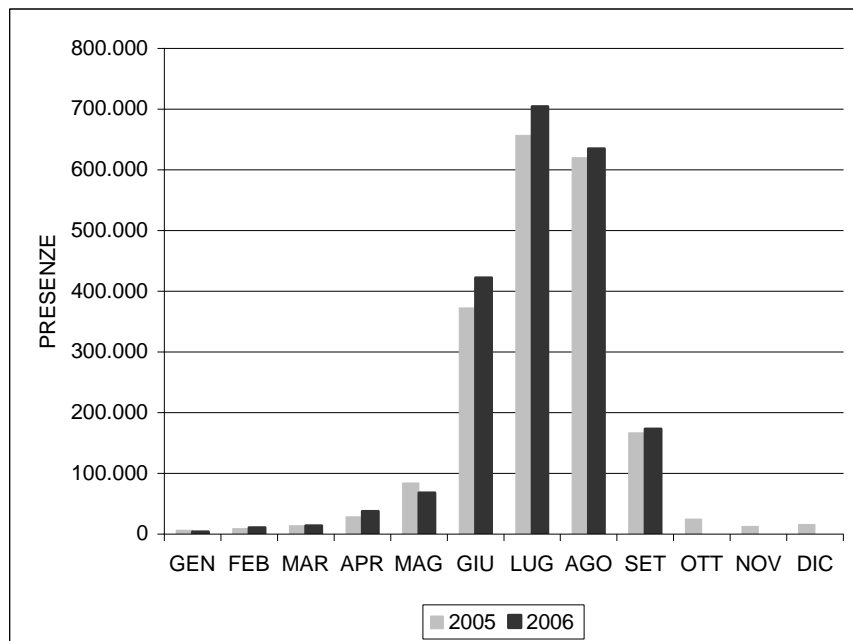
CORILA
 ATTIVITÀ DI RILEVAMENTO PER IL MONITORAGGIO DEGLI EFFETTI PRODOTTI DALLA
 COSTRUZIONE DELLE OPERE ALLE BOCHE LAGUNARI

Graf. 2.3.2.1 Chioggia - Raffronto arrivi totali mensili



Fonte: ns. elaborazione su dati Provincia di Venezia

Graf. 2.3.2.2 Chioggia - Raffronto presenze totali mensili



Fonte: ns. elaborazione su dati Provincia di Venezia

CORILA
ATTIVITÀ DI RILEVAMENTO PER IL MONITORAGGIO DEGLI EFFETTI PRODOTTI DALLA
COSTRUZIONE DELLE OPERE ALLE BOCHE LAGUNARI

2.3.3 Analisi triennale

Per concludere lo studio dei flussi di arrivi e presenze a Chioggia si procede ad un' analisi di confronto dei risultati mensili dei due parametri per il 2006 e per il 2005 rispetto all'anno base (*ante operam*) 2004⁸.

Rispetto all'anno base, in termini di arrivi, come si osserva dalla tabella Tab. 2.3.3.1 e grafico Graf. 2.3.3.1 si delinea una situazione positiva nel corso dei primi nove mesi del 2006.

In particolare l'anno 2006 rispetto al 2004 riporta delle variazioni negative solamente nei mesi di gennaio, febbraio e maggio (si noti che anche nel 2005 tre mesi -febbraio, marzo, maggio- registravano un andamento negativo)⁹. Nel complesso gli arrivi del 2006 rispetto al 2004, per questo periodo dell'anno, registrano un aumento del 6,50%; nel 2005 rispetto al 2004 si riportava un aumento del 1,72%

Per quanto riguarda il flusso delle presenze, come si osserva dalla tabella Tab. 2.3.3.2 e grafico Graf. 2.3.3.2, l'anno 2006 rispetto al 2004 risulta negativo per i mesi di gennaio, febbraio e maggio. L'anno 2005, in confronto al 2004, riportava una variazione negativa solamente nel mese di febbraio. Nel complesso le presenze del 2006 rispetto al 2004, per questo periodo, registrano una variazione positiva del 5,57%, mentre nel 2005 rispetto al 2004 l'aumento era del 3,97%

Tab. 2.3.3.1 Chioggia - Totale arrivi 2004-2005-2006/Variazioni

CHIOGGIA	ARRIVI			% VAR.	
	2004	2005	2006	05/04	06/04
GEN	1.341	2.455	1.041	83,07	-22,37
FEB	5.613	3.244	4.227	-42,21	-24,69
MAR	4.766	4.650	5.017	-2,43	5,27
APR	11.003	11.410	15.862	3,70	44,16
MAG	24.612	20.685	18.402	-15,96	-25,23
GIU	44.383	47.709	54.937	7,49	23,78
LUG	60.125	61.138	63.351	1,68	5,37
AGO	54.548	55.191	55.887	1,18	2,45
SET	18.151	21.914	24.516	20,73	35,07
OTT	6.056	7.137		17,85	
NOV	2.178	2.605		19,61	
DIC	2.201	2.897		31,62	
TOTALE	234.977	241.035		2,58	

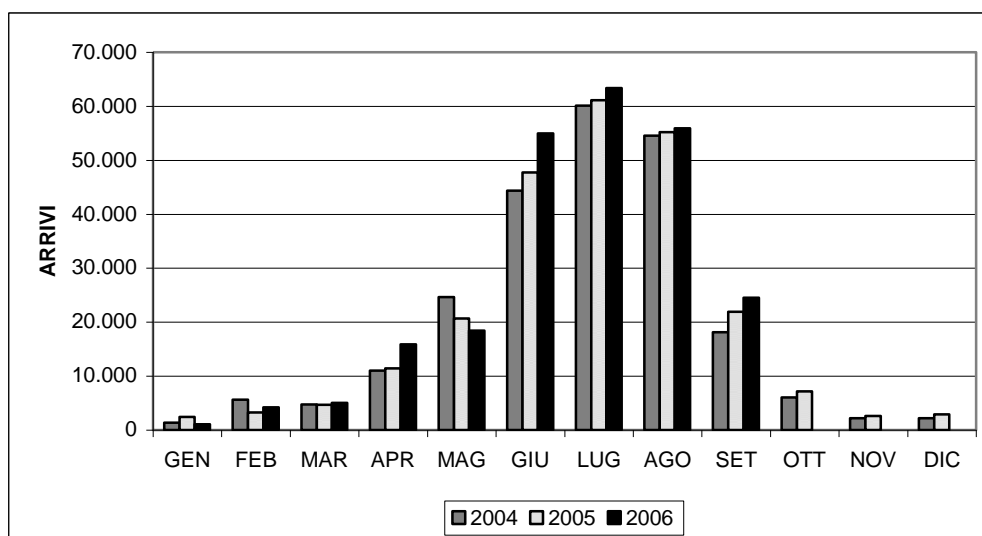
Fonte: ns. elaborazione su dati Provincia di Venezia

⁸ Cfr. nota 3

⁹ I dati corretti di arrivi e presenze del 2005 sono quelli presentati nel III Rapporto di Valutazione (Studio B.6.72 B/1, maggio 2006).

CORILA
ATTIVITÀ DI RILEVAMENTO PER IL MONITORAGGIO DEGLI EFFETTI PRODOTTI DALLA
COSTRUZIONE DELLE OPERE ALLE BOCHE LAGUNARI

Graf. 2.3.3.1 Chioggia - Confronto arrivi 2004-2005-2006



Fonte: ns. elaborazione su dati Provincia di Venezia

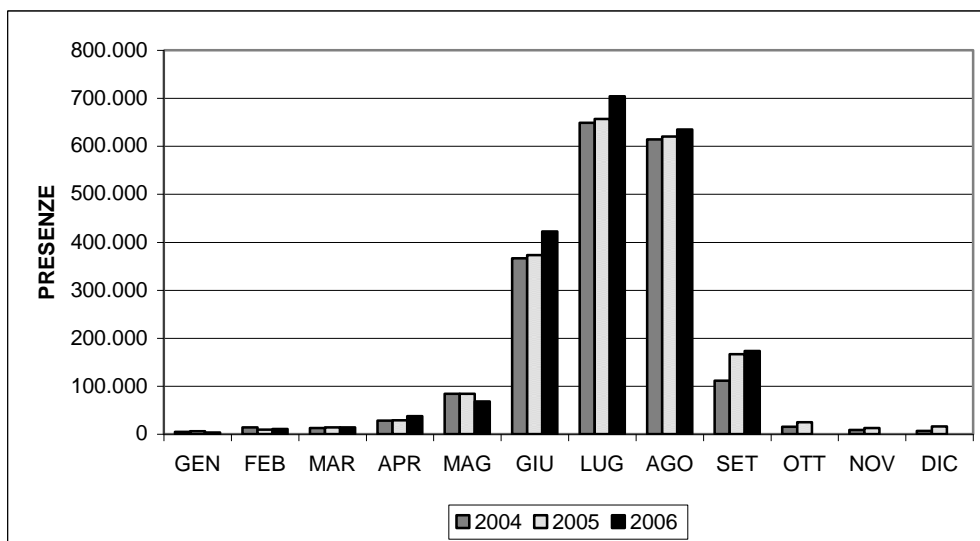
Tab. 2.3.3.2 Chioggia - Totale presenze 2004-2005-2006/Variazioni

CHIOGGIA	PRESENZE			% VAR.	
	2004	2005	2006	05/04	06/04
GEN	4.334	6.166	3.597	42,27	-17,01
FEB	14.075	9.154	10.684	-34,96	-24,09
MAR	12.602	13.829	13.661	9,74	8,40
APR	28.265	28.546	37.365	0,99	32,20
MAG	83.666	84.228	67.869	0,67	-18,88
GIU	366.548	372.822	422.101	1,71	15,16
LUG	648.808	656.646	704.198	1,21	8,54
AGO	614.277	620.096	634.770	0,95	3,34
SET	111.062	166.840	173.068	50,22	55,83
OTT	15.044	24.480		62,72	
NOV	8.442	12.559		48,77	
DIC	6.844	15.866		131,82	
TOTALE	1.913.967	2.011.232		5,08	

Fonte: ns. elaborazione su dati Provincia di Venezia

CORILA
ATTIVITÀ DI RILEVAMENTO PER IL MONITORAGGIO DEGLI EFFETTI PRODOTTI DALLA
COSTRUZIONE DELLE OPERE ALLE BOCHE LAGUNARI

Graf. 2.3.3.2 Chioggia - Confronto presenze 2004-2005-2006



Fonte: ns. elaborazione su dati Provincia di Venezia

2.4 Considerazioni

Come evidenziano pure i dati regionali, si registra una crescita dei turisti che scelgono il Veneto quale destinazione dove trascorrere le proprie vacanze. Le motivazioni sono numerose poiché la regione offre ai visitatori tutte le tipologie turistiche grazie alla varietà del suo territorio.

Un altro importante elemento di punta è rappresentato dall'offerta ricettiva che, in Veneto, appare estremamente completa (dalle numerose tipologie di strutture alberghiere agli accoglienti campeggi, villaggi turistici ed agriturismi).

Nelle tre località analizzate, per il periodo da gennaio a settembre, brevemente, e come riassunto nella tabella sottostante (Tab. 2.4.1), si possono riportare alcune conclusioni e paragoni:

Tab. 2.4.1 Riepilogo dei parametri per località

2006/2005	CAVALLINO	LIDO	CHIOGGIA
ARRIVI	aumento	aumento	aumento
PRESENZE	aumento	aumento	aumento
PERM. MEDIA	aumento	aumento	calo
STRAN/ITALIANI	stranieri	stranieri	italiani
ALBERGHI/EXTRA	extra	alberghi	alberghi
ALTA STAGIONE	estate	lunga	estate
TIPO SOGGIORNO	lungo	breve	lungo

Fonte: ns. elaborazione

Considerazioni complessive:

- globalmente sia il flusso degli arrivi che delle presenze è positivo in tutte e tre le località;
- l'aumento più consistente si registra al Lido di Venezia;
- a Chioggia prevalgono i turisti italiani, mentre al Lido e a Cavallino gli stranieri;
- tra gli stranieri prevalgono soprattutto gli europei;
- tra gli italiani il primo bacino di domanda è il Veneto;

CORILA
ATTIVITÀ DI RILEVAMENTO PER IL MONITORAGGIO DEGLI EFFETTI PRODOTTI DALLA
COSTRUZIONE DELLE OPERE ALLE BOCHE LAGUNARI

- Cavallino e Chioggia seguono una stagionalità tipica delle località balneari (picco estivo), che individua un turismo di tipo stanziale, mentre al Lido è meno marcato il picco stagionale e gli afflussi sono consistenti per un arco temporale abbastanza lungo. Tale andamento individua probabilmente la tipologia di turismo di chi considera il Veneto solamente una tappa del viaggio in Italia;
- la permanenza media, in calo a Chioggia, in aumento al Lido ed a Cavallino. Si delinea un tipo di soggiorno breve al Lido e lungo a Cavallino e a Chioggia (in particolare il soggiorno comincia ad allungare la sua durata dal mese di maggio);
- per questi mesi vengono preferite le strutture alberghiere al Lido di Venezia ed a Chioggia; a Cavallino con il mese di aprile si inizia a prediligere l'occupazione delle strutture extra alberghiere (a Chioggia ciò avviene solamente in luglio ed agosto);
- la situazione pertanto appare completamente positiva in tutte e tre le località.

3. LA SPESA TURISTICA

In generale, nello studio dell'economia del turismo la dimensione della spesa turistica rappresenta un interessante oggetto di approfondimento per descrivere la domanda turistica di una destinazione di vacanza: il comportamento di spesa del turista si propone di descrivere quale sia la cifra investita giornalmente dal visitatore presso la località turistica e come la cifra sia ripartita nelle diverse componenti di spesa (alloggio, vitto, trasporto, ricreazione, shopping, altro). Per questo motivo, tra i parametri considerati indicativi circa le possibili influenze dei cantieri (presso le bocche di porto) sul settore turistico è stata considerata anche la dimensione della "spesa turistica" per i territori monitorati di Cavallino, Lido di Venezia e Chioggia¹⁰. I dati relativi alla spesa turistica venivano prodotti annualmente dal Ciset¹¹ che si era reso disponibile alla fornitura degli stessi per la redazione del presente rapporto. Dall'anno 2005, per motivi non dipendenti dalla volontà dell'ente, la raccolta, l'elaborazione e perciò la conseguente produzione dei dati relativi alla spesa turistica non è stata effettuata¹². Privati dei dati sulla spesa per gli anni successivi al 2003 è stata vagliata la possibilità di effettuare una indagine-simulazione riprendendo la metodologia¹³ già adottata ma si è dovuti desistere da ciò a causa della limitatezza delle risorse disponibili che non avrebbe potuto garantire la comparabilità dei risultati con l'indagine di riferimento. Osservato che negli ultimi anni la spesa pro-capite Ciset appare piuttosto "stabile" (non soggetta a significative variazioni congiunturali) si è attualizzato il valore della stima con l'indice del prezzo al consumo elaborato dall'Istat. Nello specifico è stato utilizzato l'indice NIC¹⁴ relativo al settore

¹⁰ Dal monitoraggio effettuato risulta che l'impatto dei cantieri Mose sul turismo è estremamente localizzato come descritto dal presente documento (cfr. Conclusioni). Si noti che il parametro della spesa considera l'intero territorio comunale delle località di Cavallino, Lido di Venezia e Sottomarina di Chioggia e non si riferisce a porzioni di territorio.

¹¹ Ciset in collaborazione con l'Ufficio Italiano Cambi e la Doxa per il Progetto Venezia@opportunità.

¹² I dati sulla spesa turistica pubblicati forniscono la stima relativa ai due anni precedenti al periodo della pubblicazione: nel 2005 si descrive la spesa media pro-capite dell'anno 2003.

¹³ Per l'analisi della spesa turistica in Veneto il Ciset ha scelto di effettuare un'indagine diretta sui visitatori presso le strutture ricettive del Veneto (solo per Venezia si integrarono i dati con delle interviste presso l'aeroporto Marco Polo). Fra i vantaggi di questa metodologia si riconosce la possibilità di ottenere delle informazioni più dettagliate sulla spesa, di cogliere l'iterazione tra il comportamento dei visitatori e il comportamento di spesa e di evitare il gap informativo che si potrebbe generare tra il momento della spesa e quello dell'intervista. Tra gli svantaggi si riconosce l'elevata complessità della metodologia adottata e l'elevato fabbisogno quantitativo e qualitativo di risorse umane. Per un approfondimento sulla metodologia adottata, cfr. Quaderni Ciset n.16.5/96 "La spesa turistica nel Veneto" di Mara Manente, Valeria Minghetti, Venezia.

¹⁴ I numeri indici dei prezzi al consumo (calcolati utilizzando l'indice a catena del tipo Laspeyres) misurano le variazioni nel tempo dei prezzi di un insieme di beni e servizi (paniere) rappresentativi di tutti quelli destinati al consumo finale delle famiglie e acquistabili sul mercato attraverso transazioni monetarie (escluse transazioni a titolo gratuito, autoconsumi, i fitti figurativi, ecc.). Il sistema degli indici dei prezzi al consumo è articolato secondo tre diversi indici (con delle sotto-categorie): l'indice nazionale dei prezzi al consumo per l'intera collettività (NIC), l'indice dei prezzi al consumo per le famiglie di operai e impiegati (FOI) e l'indice dei prezzi al consumo armonizzato per i paesi dell'Unione Europea (IPCA). L'indice nazionale di prezzo al consumo per "Alberghi, ristoranti e pubblici esercizi" rientra nella categoria NIC. Gli indici NIC sono utilizzati come misura dell'inflazione per l'intero sistema economico ossia si considera la collettività nazionale come un'unica grande famiglia di consumatori, all'interno della quale le abitudini di spesa sono molto differenziate. Il NIC si riferisce ai consumi finali individuali indipendentemente se la spesa sia a totale carico delle famiglie o, in misura parziale o totale, della Pubblica Amministrazione o delle istituzioni non aventi fini di lucro. Per il NIC la popolazione di riferimento è l'intera popolazione. Il prezzo considerato è il prezzo pieno di vendita.

CORILA
ATTIVITÀ DI RILEVAMENTO PER IL MONITORAGGIO DEGLI EFFETTI PRODOTTI DALLA
COSTRUZIONE DELLE OPERE ALLE BOCHE LAGUNARI

turistico ovvero "l'indice nazionale di prezzo al consumo per l'intera collettività relativo ad alberghi, ristoranti e pubblici esercizi" (denominato da questo momento ARP).

I numeri indici rappresentano una serie di indicatori utilizzati dalla statistica economica per studiare dei fenomeni economici quali: prezzo, quantità e valore. Supponendo di osservare un fenomeno in momenti temporali presi ad intervalli costanti, il numero indice ARP descrive con le sue variazioni i cambiamenti nel tempo e nello spazio di una grandezza all'interno di una serie storica¹⁵. Un limite è rappresentato dal fatto che l'indice Istat riproduce un indice nazionale (si riferisce perciò alla realtà italiana), mentre per rappresentare la spesa dei territori considerati si dovrebbero valutare le precise peculiarità ed i diversi *turismi* di ognuno (balneare di massa, vicinanza alla città d'arte di Venezia, e così via).

Si è operato come segue. I valori della spesa turistica media pro-capite forniti dal Ciset per le località di Cavallino, Lido di Venezia e Chioggia dal 1997 al 2000 (espressi in lire) sono stati convertiti per il corrispondente valore in eurolire¹⁶ al fine di rendere paragonabile il confronto di tali dati con quelli delle rilevazioni successive (esprese in euro).

Di seguito (Tab. 3.1, Tab. 3.2, Tab. 3.3, Graf 3.1, Graf 3.2, Graf. 3.3) la spesa media pro-capite giornaliera e le relative componenti di spesa per le tre località considerate tra il 1997 e il 2003.

Tab. 3.1 Cavallino - La spesa turistica media pro-capite (in euro)

CAVALLINO	1997	1998	1999	2000	2001	2002	2003
ALLOGGIO	9,61	15,60	12,34	12,70	13,00	14,00	15,00
VITTO	11,46	17,82	14,20	14,56	15,00	16,00	17,00
TRASPORTO	2,53	3,92	3,05	3,20	3,00	4,00	4,00
RICREAZIONE	0,83	1,34	1,03	1,08	1,00	1,00	1,00
SHOPPING	4,23	6,82	5,53	5,63	6,00	6,00	7,00
ALTRO	0,46	0,77	0,62	0,62	1,00	1,00	1,00
TOTALE	29,13	46,27	36,77	37,80	39,00	42,00	45,00

Fonte: ns. elaborazione su dati Ciset

Tab. 3.2 Lido di Venezia - La spesa turistica media pro-capite (in euro)

LIDO	1997	1998	1999	2000	2001	2002	2003
ALLOGGIO	30,42	32,23	32,07	26,65	27,00	29,00	31,00
VITTO	18,95	19,21	19,31	16,01	17,00	18,00	19,00
TRASPORTO	4,54	4,65	4,54	3,82	4,00	4,00	5,00
RICREAZIONE	2,22	2,38	2,32	1,96	2,00	2,00	2,00
SHOPPING	10,12	10,59	10,79	8,93	9,00	10,00	11,00
ALTRO	1,45	1,50	1,50	1,29	1,00	1,00	2,00
TOTALE	67,70	70,54	70,54	58,67	61,00	65,00	69,00

Fonte: ns. elaborazione su dati Ciset

¹⁵ I numeri indici permettono di confrontare le intensità di uno stesso fenomeno in luoghi o tempi diversi avendo come unità di misura l'intensità che il fenomeno presenta in un luogo o tempo determinato. L'intensità del fenomeno assunta come unità di misura si chiama base. I numeri indici sono dei rapporti e forniscono la misura della variazione relativa di ciascun termine rispetto alla base.

¹⁶ Si è moltiplicato il valore espresso in migliaia di lire per il tasso di cambio euro di 1/1936,37.

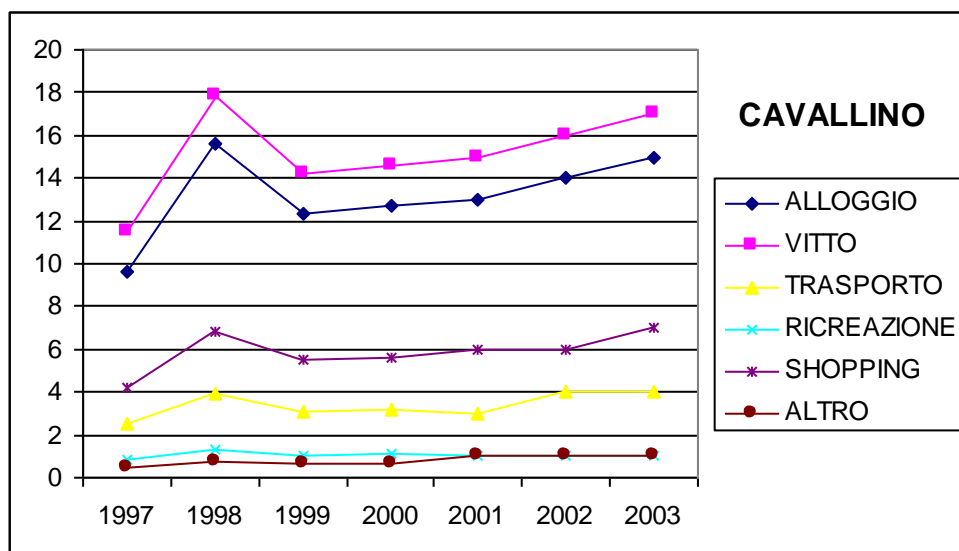
CORILA
ATTIVITÀ DI RILEVAMENTO PER IL MONITORAGGIO DEGLI EFFETTI PRODOTTI DALLA
COSTRUZIONE DELLE OPERE ALLE BOCHE LAGUNARI

Tab. 3.3 Chioggia - La spesa turistica media pro-capite (in euro)

CHIOGGIA	1997	1998	1999	2000	2001	2002	2003
ALLOGGIO	19,93	22,31	24,22	23,39	28,00	31,00	32,00
VITTO	8,47	9,09	9,97	9,61	12,00	13,00	14,00
TRASPORTO	4,23	4,60	4,85	4,75	6,00	6,00	7,00
RICREAZIONE	2,17	2,43	2,58	2,58	3,00	3,00	4,00
SHOPPING	3,36	3,72	4,13	3,98	5,00	5,00	6,00
ALTRO	0,46	0,52	0,57	0,57	1,00	1,00	1,00
TOTALE	38,63	42,66	46,32	44,88	55,00	60,00	63,00

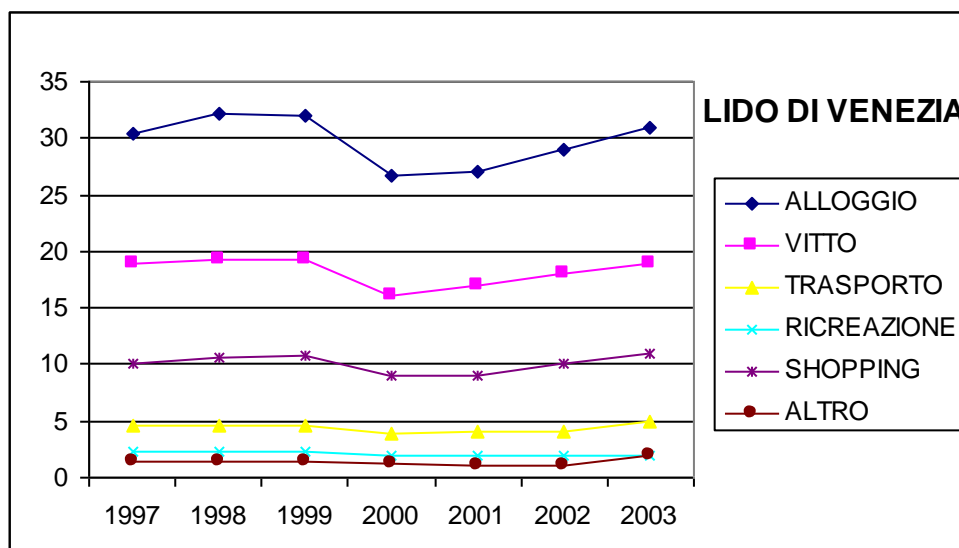
Fonte: ns. elaborazione su dati Ciset

Graf. 3.1 Cavallino - La spesa turistica media pro-capite (in euro)



Fonte: ns. elaborazione su dati Ciset

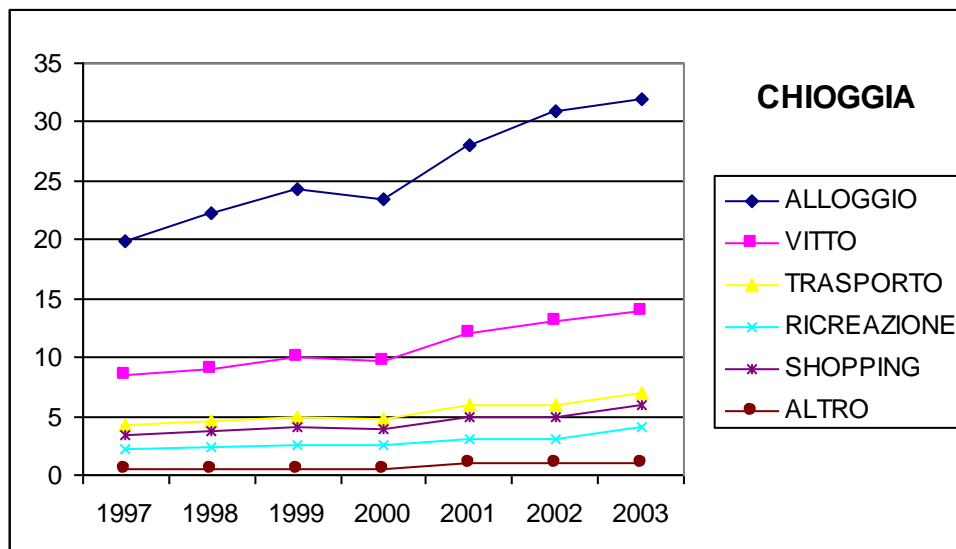
Graf. 3.2 Lido di Venezia - La spesa turistica media pro-capite (in euro)



CORILA
ATTIVITÀ DI RILEVAMENTO PER IL MONITORAGGIO DEGLI EFFETTI PRODOTTI DALLA
COSTRUZIONE DELLE OPERE ALLE BOCCHE LAGUNARI

Fonte: ns. elaborazione su dati Ciset

Graf. 3.3 Chioggia - La spesa turistica media pro-capite(in euro)



Fonte: ns. elaborazione su dati Ciset

La ripartizione della spesa pro-capite media nelle sue componenti (alloggio, vitto, trasporto, ricreazione, shopping, altro) tra il 1997 e il 2003 si differenzia nei tre territori oggetto di indagine. A Cavallino (Tab. 3.1, Graf. 3.1) il fattore di spesa più incidente è il vitto (tra il 37% e il 39% sul totale della spesa media pro-capite giornaliera), a seguire l'alloggio (tra il 33% e il 34% sul totale della spesa media pro-capite giornaliera) e al terzo posto lo shopping (tra il 14% e il 16% sul totale della spesa media pro-capite giornaliera). Al Lido di Venezia (Tab. 3.2, Graf. 3.2) il fattore di spesa più incidente è l'alloggio (tra il 44% e il 46% sul totale della spesa media pro-capite giornaliera), a seguire il vitto (tra il 27% e il 28% sul totale della spesa media pro-capite giornaliera) e al terzo posto lo shopping (tra il 15% e il 16% sul totale della spesa media pro-capite giornaliera). A Chioggia (Tab. 3.3, Graf. 3.3) il fattore di spesa più incidente è l'alloggio (tra il 51% e il 60% sul totale della spesa media pro-capite giornaliera), a seguire il vitto (tra il 21% e il 25% sul totale della spesa media pro-capite giornaliera) e al terzo posto il trasporto (tra il 10% e il 11% sul totale della spesa media pro-capite giornaliera).

Per ogni località, le percentuali delle diverse componenti di spesa (alloggio, vitto, trasporto, ricreazione, shopping, altro) sul totale della spesa turistica hanno mantenuto un "rapporto costante" tra il 1997 e il 2003. A fronte di una situazione stabile nell'offerta turistica, si potrebbe perciò supporre in termini previsivi che le componenti di spesa più incidenti per ogni località rimangano pressoché invariate anche negli anni successivi al 2003.

La serie storica della spesa turistica disponibile per ogni località analizzata risulta essere troppo breve rispetto alle esigenze di impostazione richieste per l'implementazione di un modello econometrico volto ad analizzare la stazionarietà e le eventuali irregolarità delle serie storiche. Pertanto in questa sede si forniranno alcune ipotesi che trovano il loro supporto in alcuni concetti di economia turistica e territoriale.

CORILA
ATTIVITÀ DI RILEVAMENTO PER IL MONITORAGGIO DEGLI EFFETTI PRODOTTI DALLA
COSTRUZIONE DELLE OPERE ALLE BOCHE LAGUNARI

L'intento vuol essere quello di attualizzare la spesa turistica tra il 2004 e il 2006¹⁷ considerando l'approssimazione dell'aumento della spesa in base all'indice ARP¹⁸.

Supponendo un aumento medio della spesa pro-capite¹⁹ del 2,5% l'anno si è effettuata una stima della spesa turistica per le località oggetto di indagine tra il 2007 e il 2010.

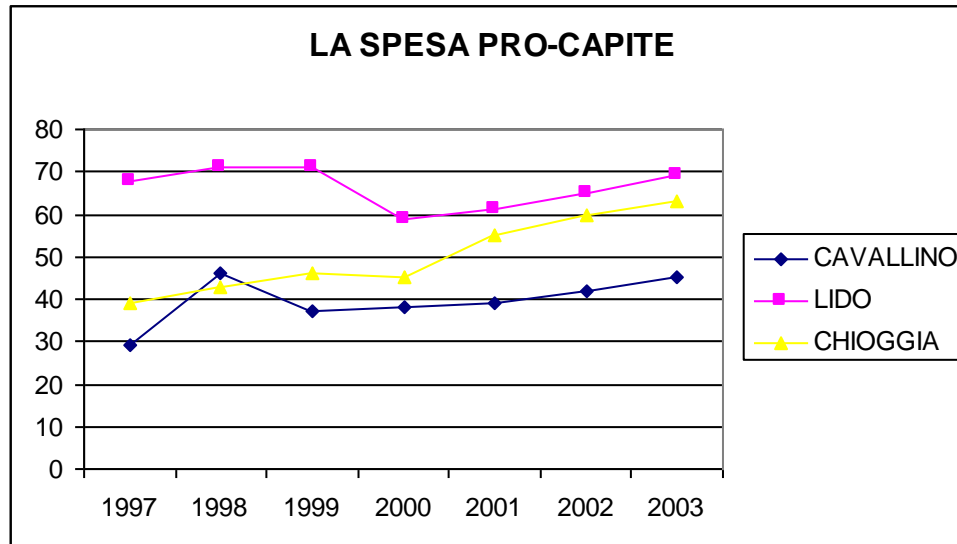
Come si può osservare (Tab. 3.4, Graf. 3.4) la sintesi a confronto della spesa turistica media pro-capite di Cavallino, Lido di Venezia e Chioggia evidenzia che la spesa media pro-capite (totale) per le tre località rispecchia il mercato turistico dei territori indagati; più alta al Lido di Venezia (turismo d'élite, capacità di spesa medio-alta), media a Chioggia e bassa a Cavallino (turismo spazi open air, capacità di spesa medio-bassa). Le oscillazioni del trend nelle tre località (in particolare tra il 1997 e il 2000) sono state motivate dall'ente di ricerca allora incaricato come risultato di alcuni cambiamenti della metodologia adottata per le misurazioni della spesa al fine di affinare la tecnica di rilevazione. Da un'ulteriore analisi inoltre si può affermare che tra il 2000 e il 2003 la crescita della spesa nelle tre località risulterebbe più approssimabile alla crescita indicata dall'indice ARP.

Tab. 3.4 La spesa turistica media pro-capite a confronto (in euro)

<i>SPESA PRO-CAPITE</i>	1997	1998	1999	2000	2001	2002	2003
CAVALLINO	29,13	46,27	36,77	37,80	39,00	42,00	45,00
LIDO	67,70	70,54	70,54	58,67	61,00	65,00	69,00
CHIOGGIA	38,63	42,66	46,32	44,88	55,00	60,00	63,00

Fonte: ns. elaborazione su dati Ciset

Graf. 3.4 La spesa turistica media pro-capite a confronto (in euro)



Fonte: ns. elaborazione su dati Ciset

¹⁷ Al momento della stesura del presente lavoro la pubblicazione Istat riguardante l'indice ARP per l'anno 2006 non è ancora stata resa pubblica. Si è supposto che l'aumento medio della spesa nel 2006 rispetto al 2005 sia stato del 2,5%.

¹⁸ L'indice del prezzo al consumo per Alberghi, ristoranti e pubblici esercizi fornito dall'ISTAT è stato elaborato e trasformato da indice a base fisse a indice base mobile al fine di ottenere la variazione del consumo per ogni anno considerato rispetto a quello precedente.

¹⁹ Si sono ipotizzate stabili l'offerta turistica delle località considerate (Cavallino, Lido, Chioggia), dell'offerta turistica delle località competitor e l'assenza di eventi inattesi (guerre o disastri naturali) presso le località indagate o i competitor.

CORILA
ATTIVITÀ DI RILEVAMENTO PER IL MONITORAGGIO DEGLI EFFETTI PRODOTTI DALLA
COSTRUZIONE DELLE OPERE ALLE BOCCHE LAGUNARI

La proiezione della spesa turistica media pro-capite fino al 2010 è rappresentata a seguire. Secondo l'ipotesi formulata in precedenza, l'attualizzazione dei valori forniti dal Ciset in base all'indice ARP per il 2010 proiettano il valore della spesa pro-capite media a 53 euro per Cavallino (Tab. 3.5), a 83 euro per il Lido di Venezia (Tab. 3.6) e a 75 euro per Chioggia (Tab. 3.7).

Tab. 3.5 Cavallino - La stima della spesa turistica media pro-capite (in euro)

ANNO	SPESA PROCAPITE CAVALLINO
1997	29,13
1998	44,72
1999	36,77
2000	37,80
2001	39,00
2002	42,00
2003	44,00
2004	45,41
2005	46,50
2006	47,66
2007	48,85
2008	50,07
2009	51,32
2010	52,61

Fonte: ns. elaborazione su dati Ciset e ISTAT

Tab. 3.6 Lido di Venezia - La stima della spesa turistica media pro-capite (in euro)

ANNO	SPESA PROCAPITE LIDO
1997	67,70
1998	70,54
1999	70,54
2000	58,67
2001	61,00
2002	65,00
2003	69,00
2004	71,21
2005	72,92
2006	74,74
2007	76,61
2008	78,52
2009	80,49
2010	82,50

Fonte: ns. elaborazione su dati Ciset e ISTAT

CORILA
ATTIVITÀ DI RILEVAMENTO PER IL MONITORAGGIO DEGLI EFFETTI PRODOTTI DALLA
COSTRUZIONE DELLE OPERE ALLE BOCHE LAGUNARI

Tab. 3.7 Chioggia - La stima della spesa turistica media pro-capite (in euro)

ANNO	SPESA PROCAPITE CHIOGGIA
1997	38,63
1998	42,66
1999	46,32
2000	44,88
2001	55,00
2002	60,00
2003	63,00
2004	65,02
2005	66,58
2006	68,24
2007	69,95
2008	71,70
2009	73,49
2010	75,33

Fonte: ns. elaborazione su dati Ciset e ISTAT

4. IL TRAFFICO MARITTIMO: CROCIERE, TRAGHETTI E ALISCAFI

Le componenti turistiche del traffico portuale (crociere, traghetti ed aliscafi) sono state monitorate con il fine di accertare se gli interventi alle bocche di porto della laguna siano da considerare condizionamento (negativo) sul traffico passeggeri.

Di seguito vengono presentati e confrontati per quanto possibile i dati²⁰ forniti dall'APV e dall'VPT per gli anni 2004 (*ante operam*), 2005 e 2006²¹.

Tab. 4.1 Confronto del traffico passeggeri aggregato '04/'05/'06

MOVIMENTO PASSEGGERI				VAR. %		
MESE	2004	2005	2006	06/05	05/04	06/04
gennaio	9.556	12.820	12.751	-0,5	34,2	33,4
febbraio	6.780	15.247	13.564	-11,0	124,9	100,1
marzo	8.584	22.402	24.392	8,9	161,0	184,2
aprile	58.792	67.437	76.571	13,5	14,7	30,2
maggio	112.777	161.413	154.286	-4,4	43,1	36,8
giugno	127.350	156.741	172.491	10,0	23,1	35,4
luglio	177.217	238.738	262.770	10,1	34,7	48,3
agosto	198.423	250.188	266.989	6,7	26,1	34,6
settembre	141.693	196.888	209.312	6,3	39,0	47,7
ottobre	145.338	198.111	198.267	0,1	36,3	36,4
novembre	43.368	32.814			-24,3	
dicembre	7.955	13.235			66,4	

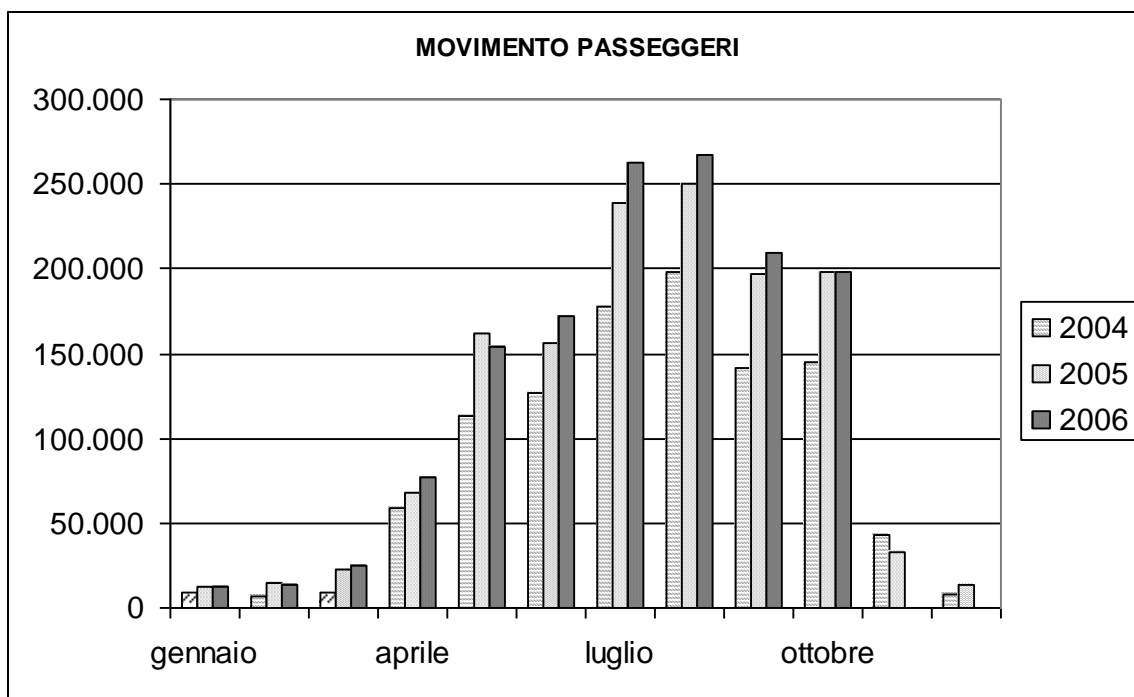
Fonte: nostra elaborazione su dati Autorità Portuale di Venezia

²⁰ L'APV (Autorità portuale di Venezia) fornisce i dati relativi al movimento numeri delle navi e passeggeri in aggregato, mentre il VTP (Venezia Terminal Passeggeri) fornisce il dettaglio per ciò che riguarda crociere, traghetti e aliscafi.

²¹ Si presenta l'analisi relativa al confronto dei dati 2006 rispetto agli anni 2005 e 2004. Per il confronto relativo all'analisi 2005/2004, cfr. I Rapporto di Valutazione (Studio B 6.72 B/1, settembre 2005), II Rapporto di Valutazione (Studio B 6.72 B/1, gennaio 2006), III Rapporto di Valutazione (Studio B 6.72 B/1, maggio 2006), Rapporto Finale (Studio B 6.72 B/1, giugno 2006).

CORILA
ATTIVITÀ DI RILEVAMENTO PER IL MONITORAGGIO DEGLI EFFETTI PRODOTTI DALLA
COSTRUZIONE DELLE OPERE ALLE BOCCHE LAGUNARI

Graf. 4.1 Confronto del traffico passeggeri provvisorio '04/'05/'06



Fonte: nostra elaborazione su dati Autorità Portuale di Venezia

Tra gennaio e ottobre 2006 il movimento passeggeri globale (Tab. 4.1 e Graf. 4.1) rispetto agli stessi mesi del 2005 fa registrare un trend pressoché stabile (+0,1%): nel 2006 il numero delle presenze raggiunge 1.391.393 unità, rispetto alle 1.319.985 unità del 2005. Nel 2004 si contavano 986.510 presenze. Nel 2006 rispetto al 2005 le presenze diminuiscono a febbraio (-11%) e maggio (-4%), migliorando particolarmente nei mesi di aprile (+13,5%), giugno (+10,0%) e luglio (+10,1%). Il confronto 2006/2004 evidenzia un trend estremamente positivo, riconfermando quasi per ogni mese le cifre raggiunte nel 2005.

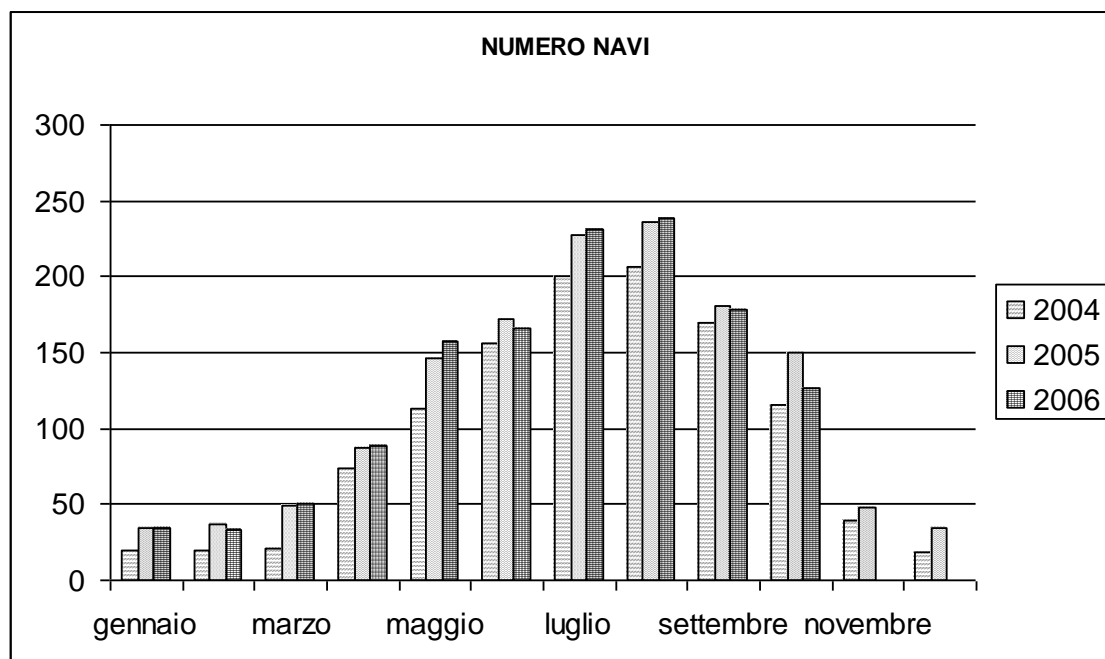
Tab. 4.2 Confronto del traffico navi provvisorio gennaio - settembre '04/'05/'06

MESE	NUMERO NAVI			VAR. %		
	2004	2005	2006	06/05	05/04	06/04
gennaio	20	34	35	2,9	70,0	75,0
febbraio	20	37	33	-10,8	85,0	65,0
marzo	21	49	51	4,1	133,3	142,9
aprile	74	87	89	2,3	17,6	20,3
maggio	113	146	157	7,5	29,2	38,9
giugno	156	172	166	-3,5	10,3	6,4
luglio	201	228	231	1,3	13,4	14,9
agosto	206	236	239	1,3	14,6	16,0
settembre	170	181	178	-1,7	6,5	4,7
ottobre	115	150	127	-15,3	30,4	10,4
novembre	39	48			23,1	
dicembre	19	35			84,2	

Fonte: nostra elaborazione su dati Autorità Portuale di Venezia

CORILA
ATTIVITÀ DI RILEVAMENTO PER IL MONITORAGGIO DEGLI EFFETTI PRODOTTI DALLA
COSTRUZIONE DELLE OPERE ALLE BOCCHE LAGUNARI

Graf.4.2 Il traffico provvisorio navi gennaio - giugno '04/'05/'06



Fonte: nostra elaborazione su dati Autorità Portuale di Venezia

Tra gennaio e ottobre 2006 il numero delle imbarcazioni totali (Tab. 4.2 e Graf. 4.2) rispetto agli stessi mesi del 2005 fa registrare un trend positivo, diminuendo solo a febbraio del -10,8%, giugno (-3,5%), settembre (-1,7) e ottobre (-15,3%). Il confronto 2006/2004 evidenzia un trend estremamente positivo. Nel 2006 il numero delle navi tra gennaio e ottobre raggiunge le 1.306 unità, nel 2005 le 1.320 unità e nel 2004 le 1.096 unità.

Venezia Terminal Passeggeri ha fornito nel dettaglio gli arrivi della segmentazione dei passeggeri e il numero di toccate delle imbarcazioni di crociere, traghetti e aliscafi fino a ottobre 2006. Di seguito si presenta una comparazione dei dati per gli aspetti più pregnanti del traffico di crociere, di traghetti e di aliscafi per gli anni 2005 e 2006.

Tab. 4.3 Crociere '04-'05-'06

CROCIERE	2004		2005		2006	
	TC	PAX	TC	PAX	TC	PAX
<i>TC=Toccate ; PAX=Passeggeri</i>						
Gennaio	2	2.022	3	3.028	1	1.436
Febbraio	2	914	3	3.270	3	4.401
Marzo	2	493	6	6.696	7	8.568
Aprile	31	38.913	29	39.082	28	43.745
Maggio	41	84.269	57	111.912	54	109.147
Giugno	46	84.898	50	99.472	50	109.530
Luglio	53	101.791	64	130.154	59	149.578
Agosto	62	115.627	69	127.116	67	136.794
Settembre	64	89.171	64	117.205	63	127.934
Ottobre	82	124.641	89	158.239	76	161.226
Novembre	19	34.863	13	18.979		
Dicembre	1	15	0	0		

Fonte: nostra elaborazione su dati Venezia Terminal Passeggeri

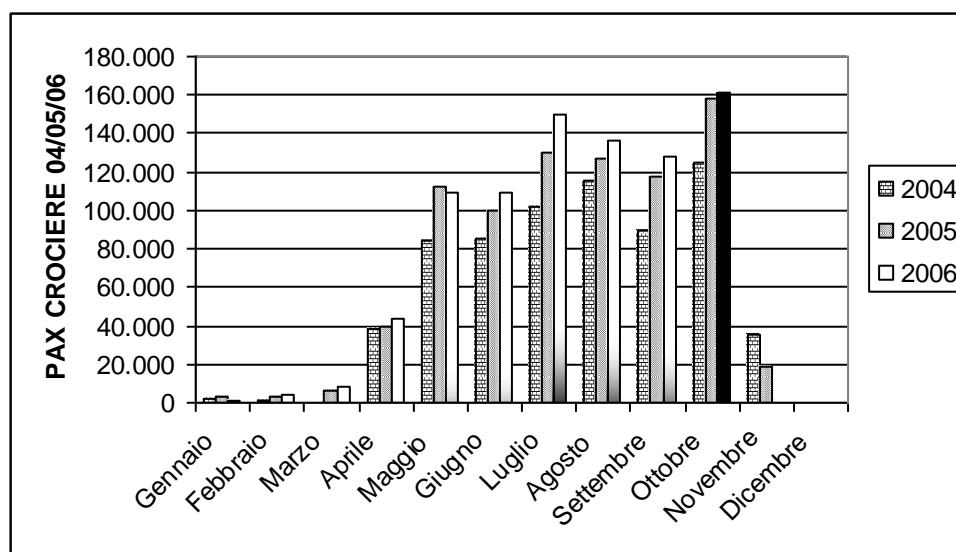
CORILA
ATTIVITÀ DI RILEVAMENTO PER IL MONITORAGGIO DEGLI EFFETTI PRODOTTI DALLA
COSTRUZIONE DELLE OPERE ALLE BOCCHE LAGUNARI

Tab. 4.4 Crociere e variazioni '04-'05-'06

CROCIERE <i>TC=Toccate ; PAX=Passengeri</i>	VAR. 06/05		VAR. 06/04		VAR. 05/04*	
	TC	PAX	TC	PAX	TC	PAX
Gennaio	-66,7%	-52,6%	-50,0%	-29,0%	50,0%	49,8%
Febbraio	0,0%	34,6%	50,0%	381,5%	50,0%	257,8%
Marzo	16,7%	28,0%	250,0%	1637,9%	200,0%	1258,2%
Aprile	-3,4%	11,9%	-9,7%	12,4%	-6,5%	0,4%
Maggio	-5,3%	-2,5%	31,7%	29,5%	39,0%	32,8%
Giugno	0,0%	10,1%	8,7%	29,0%	8,7%	17,2%
Luglio	-7,8%	14,9%	11,3%	46,9%	20,8%	27,9%
Agosto	-2,9%	7,6%	8,1%	18,3%	11,3%	9,9%
Settembre	-1,6%	9,2%	-1,6%	43,5%	0,0%	31,4%
Ottobre	-14,6%	1,9%	-7,3%	29,4%	8,5%	27,0%
Novembre					-31,6%	-45,6%
Dicembre					-100,0%	-100,0%

Fonte: nostra elaborazione su dati Venezia Terminal Passeggeri

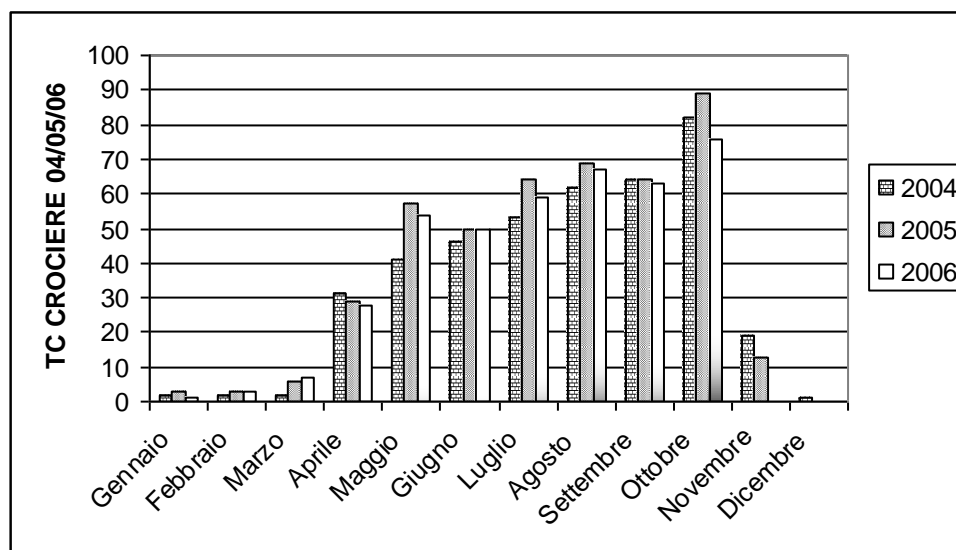
Graf. 4.3 Passeggeri crociere '04-'05-'06



Fonte: nostra elaborazione su dati Venezia Terminal Passeggeri

CORILA
ATTIVITÀ DI RILEVAMENTO PER IL MONITORAGGIO DEGLI EFFETTI PRODOTTI DALLA
COSTRUZIONE DELLE OPERE ALLE BOCHE LAGUNARI

Graf. 4.4 Toccate crociere '04-'05-'06



Fonte: nostra elaborazione su dati Venezia Terminal Passeggeri

Tab. 4.5 Traghettoni '04-'05-'06

TRAGHETTI	2004		2005		2006	
	TC	PAX	TC	PAX	TC	PAX
<i>TC=Toccate ; PAX=Passengeri</i>						
Gennaio	18	7.534	31	11.315	34	11.315
Febbraio	16	5.585	34	11.977	30	9.163
Marzo	18	8.035	43	15.706	44	15.824
Aprile	26	18.141	52	27.446	52	31.338
Maggio	29	21.579	50	40.686	53	36.792
Giugno	27	26.513	44	41.965	44	46.664
Luglio	32	43.615	48	76.919	49	81.183
Agosto	31	50.833	49	92.849	51	97.139
Settembre	31	35.932	46	64.028	44	64.611
Ottobre	19	17.295	49	37.938	39	33.760
Novembre	20	8.505	35	13.835		
Dicembre	18	7.935	35	13.235		

Fonte: nostra elaborazione su dati Venezia Terminal Passeggeri

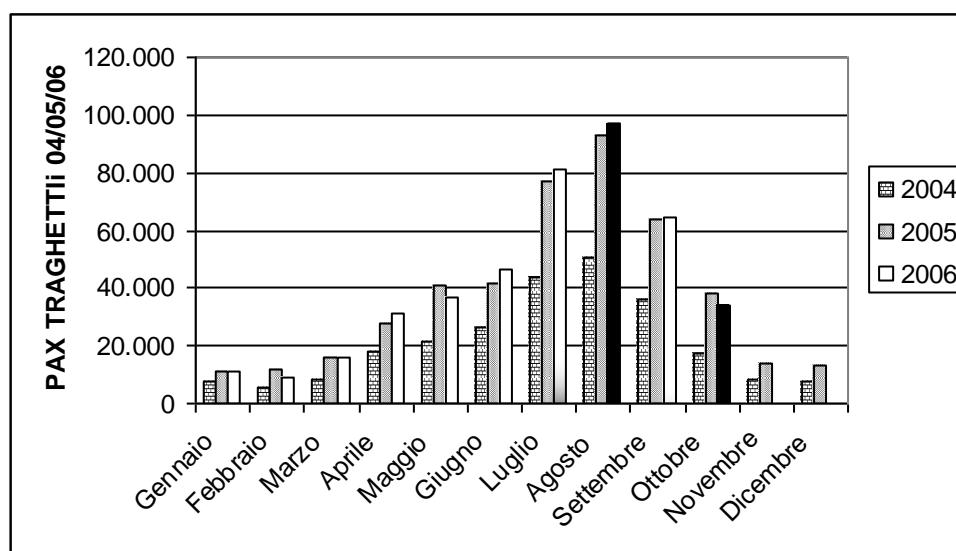
CORILA
ATTIVITÀ DI RILEVAMENTO PER IL MONITORAGGIO DEGLI EFFETTI PRODOTTI DALLA
COSTRUZIONE DELLE OPERE ALLE BOCCHE LAGUNARI

Tab. 4.6 Traghetti e variazioni '04-'05-'06

TRAGHETTI <i>TC=Toccate ; PAX=Passengeri</i>	VAR. 06/05		VAR. 06/04		VAR. 05/04*	
	TC	PAX	TC	PAX	TC	PAX
Gennaio	9,7%	0,0%	88,9%	50,2%	72,2%	50,2%
Febbraio	-11,8%	-23,5%	87,5%	64,1%	112,5%	114,4%
Marzo	2,3%	0,8%	144,4%	96,9%	138,9%	95,5%
Aprile	0,0%	14,2%	100,0%	72,7%	100,0%	51,3%
Maggio	6,0%	-9,6%	82,8%	70,5%	72,4%	88,5%
Giugno	0,0%	11,2%	63,0%	76,0%	63,0%	58,3%
Luglio	2,1%	5,5%	53,1%	86,1%	50,0%	76,4%
Agosto	4,1%	4,6%	64,5%	91,1%	58,1%	82,7%
Settembre	-4,3%	0,9%	41,9%	79,8%	48,4%	78,2%
Ottobre	-20,4%	-11,0%	105,3%	95,2%	157,9%	119,4%
Novembre					75,0%	62,7%
Dicembre					94,4%	66,8%

Fonte: nostra elaborazione su dati Venezia Terminal Passeggeri

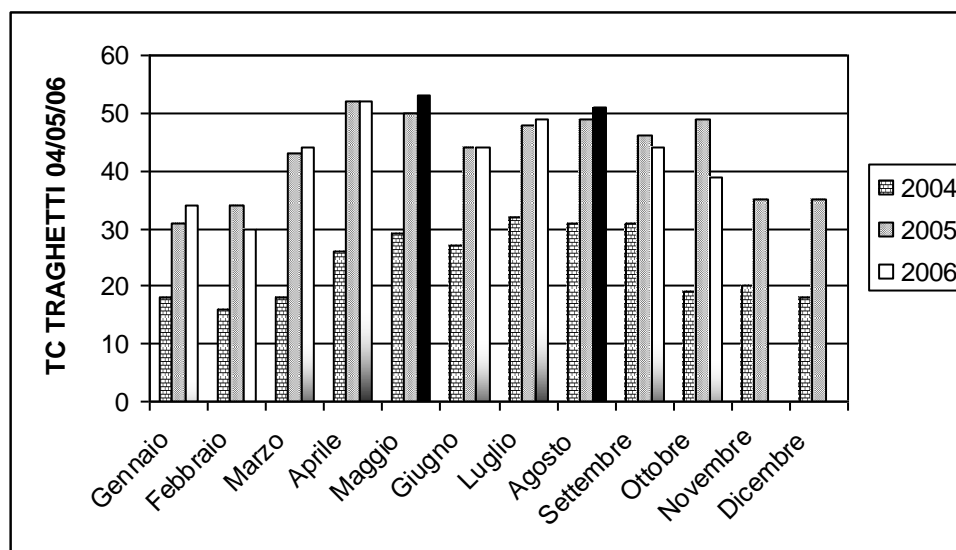
Graf. 4.5 Passeggeri traghetti '04-'05-'06



Fonte: nostra elaborazione su dati Venezia Terminal Passeggeri

CORILA
ATTIVITÀ DI RILEVAMENTO PER IL MONITORAGGIO DEGLI EFFETTI PRODOTTI DALLA
COSTRUZIONE DELLE OPERE ALLE BOCCHE LAGUNARI

Graf. 4.6 Toccate traghetti '04-'05-'06



Fonte: nostra elaborazione su dati Venezia Terminal Passeggeri

Tab. 4.7 Aliscafi '04-'05-'06

ALISCAFI	2004		2005		2006	
	TC	PAX	TC	PAX	TC	PAX
<i>TC=Toccate ; PAX=Passeggeri</i>						
Gennaio	0	0	0	0	0	0
Febbraio	2	281	0	0	0	0
Marzo	1	56	0	0	0	0
Aprile	18	1.738	6	909	9	1.488
Maggio	43	6.889	50	8.815	39	8.347
Giugno	83	15.811	78	15.304	72	16.297
Luglio	116	31.700	116	31.006	123	32.009
Agosto	113	31.911	118	30.223	121	33.056
Settembre	75	16.558	71	15.655	71	16.767
Ottobre	14	3.392	12	1.934	12	3.281
Novembre	0	0	0	0		
Dicembre	0	0	0	0		
TOTALE	465	108.336	451	103.846	447	111.245

Fonte: nostra elaborazione su dati Venezia Terminal Passeggeri

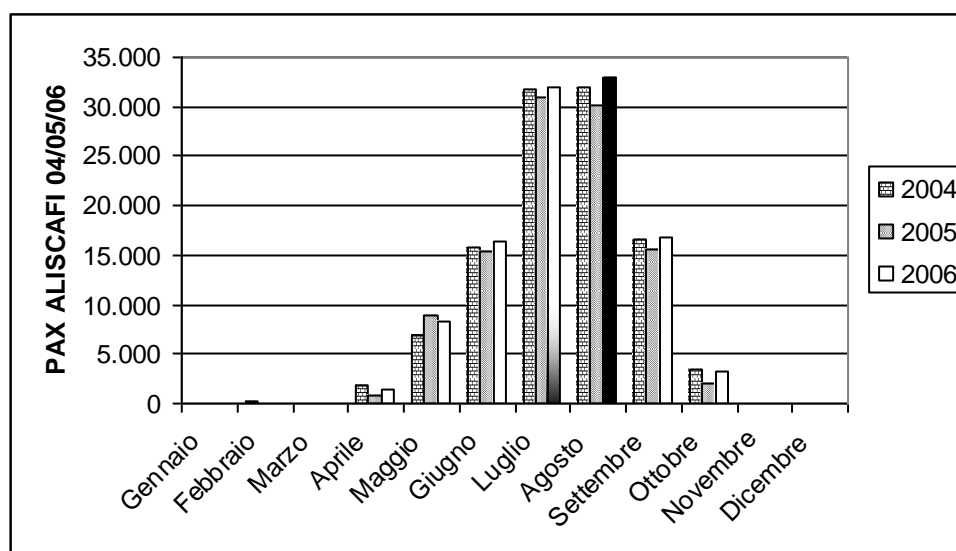
CORILA
ATTIVITÀ DI RILEVAMENTO PER IL MONITORAGGIO DEGLI EFFETTI PRODOTTI DALLA
COSTRUZIONE DELLE OPERE ALLE BOCCHE LAGUNARI

Tab. 4.8 Aliscafi e variazioni '04-'05-'06

ALISCAFI	VAR. 06/05		VAR. 06/04		VAR. 05/04*	
	TC	PAX	TC	PAX	TC	PAX
<i>TC=Tocate ; PAX=Passengeri</i>						
Gennaio	/	/	/	/	/	/
Febbraio	/	/	-100,0%	-100,0%	-100,0%	-100,0%
Marzo	/	/	-100,0%	-100,0%	-100,0%	-100,0%
Aprile	50,0%	63,7%	-50,0%	-14,4%	-66,7%	-47,7%
Maggio	-22,0%	-5,3%	-9,3%	21,2%	16,3%	28,0%
Giugno	-7,7%	6,5%	-13,3%	3,1%	-6,0%	-3,2%
Luglio	6,0%	3,2%	6,0%	1,0%	0,0%	-2,2%
Agosto	2,5%	9,4%	7,1%	3,6%	4,4%	-5,3%
Settembre	0,0%	7,1%	-5,3%	1,3%	-5,3%	-5,5%
Ottobre	0,0%	69,6%	-14,3%	-3,3%	-14,3%	-43,0%
Novembre					/	/
Dicembre					/	/

Fonte: nostra elaborazione su dati Venezia Terminal Passeggeri

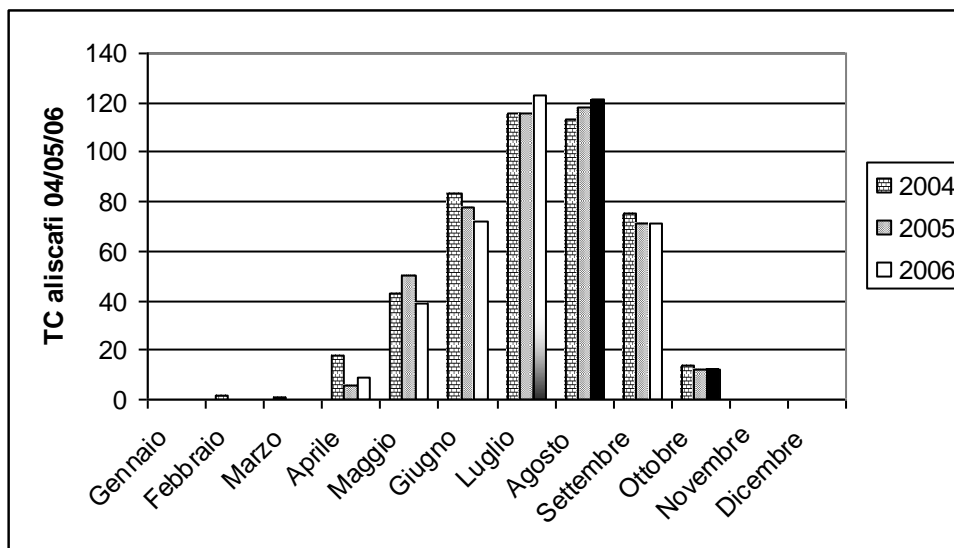
Graf. 4.7 Passeggeri aliscafi '04-'05-'06



Fonte: nostra elaborazione su dati Venezia Terminal Passeggeri

CORILA
ATTIVITÀ DI RILEVAMENTO PER IL MONITORAGGIO DEGLI EFFETTI PRODOTTI DALLA
COSTRUZIONE DELLE OPERE ALLE BOCHE LAGUNARI

Graf. 4.8 Toccate aliscafi '04-'05-'06



Fonte: nostra elaborazione su dati Venezia Terminal Passeggeri

Il traffico crocieristico (Tab. 4.3, Tab. 4.4, Graf. 4.3 e Graf. 4.4) tra gennaio e ottobre 2006 conferma i numeri raggiunti negli stessi mesi dell'anno 2005. In generale nel periodo considerato si registra una sostanziale stabilità delle toccate (-0,1%) passando dalle 434 toccate del 2005 alle 408 del 2006. Le toccate registrano un evidente aumento rispetto allo stesso mese dell'anno precedente solo nel mese di marzo. Il mese che nel 2006 registra il maggior numero di toccate è ottobre (76 toccate). Nel periodo considerato, si riconferma come per l'anno precedente il numero dei passeggeri (+0,1%): passando dai 796.174 passeggeri complessivi nel 2005 agli 852.359 passeggeri nel 2006. Il mese che segna il picco delle presenze è ottobre (+1,9%) con 161.226 presenze del 2006 rispetto alle 158.239 del 2005. Il mese che registra la variazione più positiva delle presenze è febbraio che nel 2006 segna + 34,6% con 4.401 passeggeri rispetto ai 3.202 nel 2005. Per il 2006 solamente a gennaio (-52,58% da 3.028 a 1.436 passeggeri) e a maggio (-2,47% da 11.912 a 109.147 passeggeri) le presenze segnano dei valori negativi se confrontati con gli stessi mesi dell'anno precedente. Il traffico crocieristico tra gennaio e ottobre del 2006 registra nel suo complesso un aumento positivo rispetto agli stessi mesi dell'anno 2004: si passa da 642.739 del 2004 passeggeri contro 852.359 del 2006. L'eccezione è il mese di gennaio che segna una diminuzione di -28,98% per il movimento passeggeri (passando da 2.022 a 1.436 passeggeri). Considerando gli stessi mesi, si annoverano 385 toccate nel 2004 contro le 408 del 2006. Le toccate registrano un calo rispetto allo stesso mese dell'anno 2004 a gennaio (-50%), aprile (-9,7%), settembre (-1,6%) e ottobre (-7,3%). All'aumento delle toccate nel 2006 rispetto al 2004 corrisponde un aumento del numero passeggeri che registra un deciso aumento nel mese di marzo passando dai 493 passeggeri del 2004 agli 8.568 passeggeri nel 2006.

Il traffico dei traghetti (Tab. 4.5, Tab. 4.6, Graf. 4.5 e Graf. 4.6) tra gennaio e ottobre del 2006 registra nel suo complesso un aumento positivo rispetto agli stessi mesi dell'anno 2005. In generale nel periodo considerato si registra nel complesso stabilità nelle toccate; dalle 446 toccate del 2005 alle 440 del 2006. Le toccate registrano un calo rispetto allo stesso mese dell'anno precedente a febbraio (-20,4% passando da 34 a 30 toccate), settembre (-4,3% passando da 46 a 44 toccate) e ottobre (-11,76% passando da 49 a 39 toccate). Il mese che registra il maggior numero di toccate è maggio con 53 toccate (+6%). Tra gennaio e ottobre si ascrive un aumento delle presenze passeggeri che passano dalle 420.829 del 2005 alle 427.789 del 2006. Il mese che segna il picco delle presenze è agosto (+4,6%) con 97.139 presenze nel 2006 rispetto alle 92.849 del 2005. Il mese che

CORILA
ATTIVITÀ DI RILEVAMENTO PER IL MONITORAGGIO DEGLI EFFETTI PRODOTTI DALLA
COSTRUZIONE DELLE OPERE ALLE BOCHE LAGUNARI

registra la variazione più positiva delle presenze è aprile che nel 2006 segna + 14,18% con 31.338 passeggeri rispetto ai 27.446 nel 2005. Per il 2006 solamente a febbraio (-23,50% da 9.163 a 11.977 passeggeri), a maggio (-9,57% da 36.792 a 40.686 passeggeri) e ottobre (-11% da 37.938 a 33.760 passeggeri) le presenze segnano dei valori negativi se confrontati con gli stessi mesi dell'anno precedente. Il traffico dei traghetti tra gennaio e ottobre del 2006 registra nel suo complesso un aumento positivo rispetto agli stessi mesi dell'anno 2004. In generale, nel 2006 si registra un leggero aumento del +0,8% delle toccate (passando da 247 a 440 toccate) e un incremento del +0,8% delle presenze passeggeri (passando da 235.062 a 427.789 passeggeri). Per i mesi considerati la variazione delle toccate 2006 segna per ogni mese un aumento che supera il 60% delle toccate 2004. Anche la variazione relativa alla presenza dei passeggeri 2006 rispetto al 2004 segna una variazione che supera il 50% per ogni mese considerato. I mesi per i quali si segnala le variazioni più alte per il numero di passeggeri sono quelli di marzo (+96,94%) e ottobre (+95,2).

Tra gennaio e marzo 2006 (Tab. 4.7, Tab. 4.8, Graf. 4.7 e Graf. 4.8), come per gli stessi mesi dell'anno precedente, non viene offerto il servizio di trasporto degli aliscafi poiché il servizio viene sospeso dagli operatori del settore a causa delle condizioni climatiche avverse che possono caratterizzare il periodo e causare impedimenti alla navigazione. In generale tra gennaio e ottobre si registra una variazione minima totale delle toccate: 451 toccate del 2005 e 447 del 2006. Nel periodo considerato, si ascrive per contro, un leggero aumento delle presenze passeggeri passando dai 103.846 passeggeri complessivi del 2005 ai 111.245 passeggeri del 2006. Il traffico degli aliscafi inizia ad aprile 2006 registrando nel primo mese un aumento delle toccate del +50% (passando da 6 a 9) al quale corrisponde un aumento del +63,70% dei passeggeri (passando da 909 a 1.488 passeggeri). Si registrano il calo delle toccate a maggio (-22%) e a giugno (-7,49%). Nel mese di maggio 2006 rispetto allo stesso mese dell'anno precedente scende il numero dei passeggeri del -5,31% (passando da 8.815 a 8.347 passeggeri), mentre il mese che registra un aumento consistente in percentuale è ottobre con +69,6% (passando da 1.934 a 3.281 passeggeri). Il traffico degli aliscafi registra delle differenze per ciò che riguarda l'inizio del servizio tra gli anni 2004 e 2006: nel 2004 l'inizio del servizio è nel mese di febbraio, mentre nel 2006 è postposto ad aprile. Tra gennaio e ottobre si registra un lieve calo delle toccate che passano da 465 a 447. A questa diminuzione non corrisponde comunque il calo delle presenze che aumentano nel periodo considerato passando dalle 108.336 presenze del 2004 alle 111.245 presenze del 2006. Gli unici mesi che registrano dall'inizio del servizio nell'anno 2006 (rispetto al 2004) una diminuzione delle presenze sono aprile con -14,38% (passando dalle 1.738 alle 1.488 presenze) e ottobre con -3,3% (passando dalle 3.392 alle 3.281 presenze).

In generale per quanto riguarda i dati analizzati non sono state rilevate influenze dirette (negative) apportate dai cantieri Mose sul traffico di crociere, traghetti e aliscafi che approdano a Venezia.

5. IL DIPORTISMO

Il diportismo è attività praticata presso la laguna di Venezia e l'obiettivo di questa sezione del monitoraggio è quello di individuare le (possibili) influenze dei cantieri presso le bocche di porto sulla qualità di questo segmento turistico. L'indagine effettuata in questo secondo anno di rilevazioni²² si struttura in tre sessioni: estiva²³, autunnale²⁴ e invernale²⁵. In questa sede si presentano i risultati ottenuti dall'indagine della sessione autunnale 2006.

Per ricostruire lo stato *ante operam* del settore diportistico si è fatto riferimento al rapporto 74 COSES del 2002²⁶. Il rapporto 74 COSES rappresenta uno studio completo di natura prettamente trasportistica (finalizzato alla lotta al moto ondoso della laguna di Venezia), perciò il traffico da diporto identifica solamente una tra le diverse componenti di traffico marittimo esaminate. Inoltre, come già ricordato in altre sedi, la metodologia utilizzata dal COSES, essendo finalizzata ad una stima dei flussi, è di tipo quantitativo e non coinvolge pertanto nessun aspetto di carattere qualitativo. Si ricorda che nell'indagine effettuata dal presente monitoraggio l'intento è quello di approfondire alcuni aspetti di carattere strategico-qualitativo: si è adottata una metodologia che possa catturare degli aspetti percettivi dell'utente-diportista in merito ai cantieri presso le bocche di porto di Lido, Malamocco e Chioggia. L'analisi è stata realizzata sottoponendo i responsabili (o loro incaricati) di 21 darsene a una intervista semi-strutturata. Infatti implementare una metodologia completa di pianificazione dei flussi di trasporto (come nello studio COSES) sarebbe stata sovradimensionata ed eccessivamente onerosa rispetto alle esigenze del piano di monitoraggio.

L'intervista semi-strutturata si caratterizza per una serie di domande aperte da porre obbligatoriamente all'intervistato nel corso di un colloquio libero. Ciò ha consentito per ciascun argomento di formulare quesiti successivi di approfondimento. Le domande sono state mirate per sondare itinerari esplorativi volti a fornire informazioni rilevanti sulle tematiche prese in considerazione.

Si sono effettuate le interviste semi-strutturate presso 21 darsene individuate quali poli di generazione/attrazione dei flussi di traffico, selezionate in base a tre criteri fondamentali:

- alla loro collocazione geografica, ossia sono state scelte le darsene che potessero essere considerate capaci di catturare una componente significativa del traffico diportistico che transita attraverso le bocche di porto;
- alla numerosità dei posti barca delle darsene che doveva essere maggiore di 100²⁷;
- alla disponibilità a collaborare dei responsabili delle darsene.

I dati raccolti nella campagne di monitoraggio invernale e autunnale 2006 sono stati confrontati, per quanto possibile, con quelli raccolti dal COSES²⁸ e alla campagna di rilevazione 2005.

²² Per un'analisi omnicomprensiva delle campagne di rilevazione 2005-2006, cfr. Rapporto Finale (Studio B6.72 B/1, giugno 2006) e I Rapporto di Valutazione (Studio B6.72 B/1, agosto 2006).

²³ Per i risultati sulla campagna di rilevazione estiva 2005, cfr. I Rapporto di Valutazione (Studio B6.72 B/1, settembre 2005).

²⁴ Per i risultati sulla campagna di rilevazione autunnale 2005, cfr. II Rapporto di Valutazione (Studio B6.72 B/1, gennaio 2006).

²⁵ Per i risultati sulla campagna di rilevazione invernale 2006, cfr. III Rapporto di Valutazione (Studio B6.72 B/1, maggio 2006).

²⁶ COSES/Provincia di Venezia (2002), Rapporto del traffico acqueo lagunare, Rap. COSES n. 74.

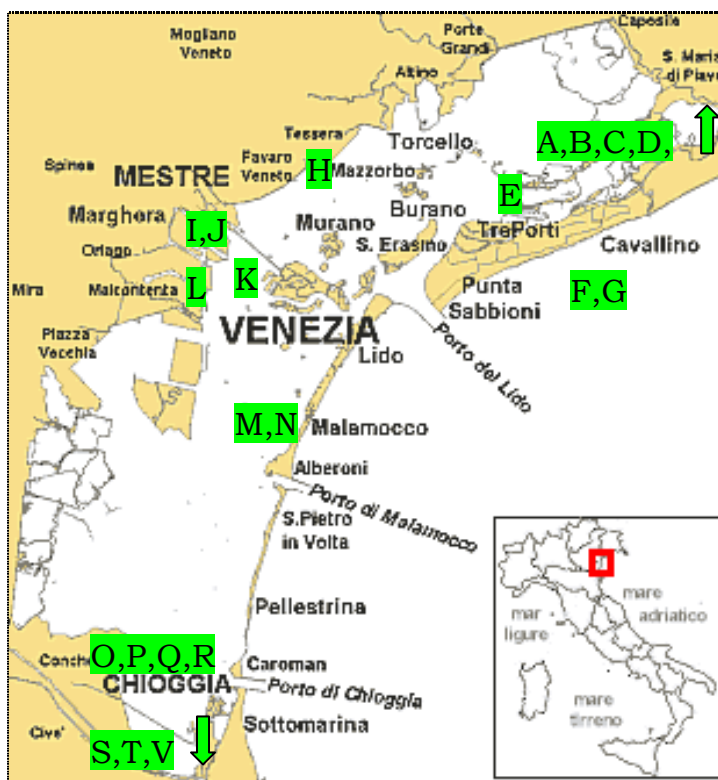
²⁷ Vale l'eccezione della numerosità dei posti barca per le darsene collocate in "zone sensibili" (interno) della laguna.

CORILA
ATTIVITÀ DI RILEVAMENTO PER IL MONITORAGGIO DEGLI EFFETTI PRODOTTI DALLA
COSTRUZIONE DELLE OPERE ALLE BOCCHE LAGUNARI

Le darsene (Fig. 5. 1) in cui sono state effettuate le interviste sono:

(A) Darsena dell’Orologio (Caorle), (B) Mariclea Club (Eraclea Mare), (C) Nautica dal Vi (Jesolo), (D) Porto turistico di Jesolo (Jesolo), (E) Marina di Lio Grandò (Punta Sabbioni), (F) Marina del Faro (Punta Sabbioni), (G) Marina del Cavallino (Cavallino), (H) Marina di Campalto (Campalto), (I) DEC (Mestre), (J) Scafo Club (Mestre), (K) Compagnia della Vela (S.Giorgio), (L) Fusina (Malcontenta), (M) Ven Mar (Lido), (N) Marina di Alberoni (Alberoni), (O) Marina Mosella (Sottomarina di Chioggia), (P) Marina di Chioggia (Chioggia), (Q) Sporting club Marina di Chioggia (Sottomarina di Chioggia), (R) Marina di Brondolo (Brondolo), (S) Marina di Albarella (Albarella), (T) Club nautico porto Fossone (Rosolina), (V) Marina di Porto Levante (Albigrassego).

Fig. 5. 1 “Le darsene come poli di intervista”



Copyright © 1995, 2005 -Diego Tiozzo Netti²⁹

Presso le darsene si è voluto indagare circa (questionario semi-strutturato)³⁰:

²⁸ Le interviste COSES sono state realizzate in dodici giornate per la stagione estiva (dal 24 luglio al 19 agosto) in 55 punti di intervista, e in sei giornate sia per quella autunnale (dal 14 ottobre al 24 ottobre) sia per quella invernale (dal 24 gennaio al 6 febbraio). Per rendere confrontabili i conteggi classificati delle tre campagne, estiva autunnale ed invernale, sono state utilizzate sei delle dodici giornate complessive di rilievo estivo. Le interviste sono state condotte direttamente dai rilevatori nei poli considerati di maggior generazione di spostamenti, nella stagione estiva in 55 punti di intervista, nella stagione autunnale in 40 punti di intervista e nella stagione invernale in 22 punti di intervista. Nella stagione estiva sono state condotte e considerate valide 5.963 interviste, in autunno 1.223 e in inverno 436.

²⁹ La foto originale proviene dal sito www.istitutoveneto.it/milva, le lettere che identificano la location delle darsene sono state aggiunte successivamente dal gruppo di ricerca.

³⁰ Si ricordi che l’intervista semi-strutturata è basata su un colloquio libero intervistatore-manager ove la griglia delle tematiche rappresenta la struttura del colloquio. I dati raccolti da ogni intervista sono poi stati confrontati con quelli raccolti con le successive al fine di riportare i risultati percettivi più pregnanti e d’interesse per l’indagine.

CORILA
ATTIVITÀ DI RILEVAMENTO PER IL MONITORAGGIO DEGLI EFFETTI PRODOTTI DALLA
COSTRUZIONE DELLE OPERE ALLE BOCHE LAGUNARI

- l'eventuale flessione dei posti barca affittati rispetto allo scorso anno;
- le località di destinazione scelte per la sosta del diportista (direttrici, attraversamento bocche) e gli eventuali cambiamenti d'abitudine dei diportisti nella scelta della destinazione;
- le segnalazioni fatte dai diportisti in merito ai cantieri presso le bocche di porto (aspetti percettivi) per accedere alla laguna di Venezia;

Dalle interviste nel 2006 non è stata evidenziata una flessione dei posti barca affittati rispetto allo stesso periodo dello scorso anno.

Si riconferma come per la rilevazione effettuata nel 2005 e per lo studio Coses, che l'uso delle imbarcazioni da diporto per la stagione autunnale si contrae considerevolmente rispetto alla stagione estiva. Si segnala che le due principali motivazioni per l'uso delle imbarcazioni diportistiche rimangono svago/turismo ma principalmente pesca. L'utilizzo delle imbarcazioni da diporto prevale nei week-end per brevi escursioni. Le località di destinazione e di sosta scelte dal diportista per le escursioni turistiche sono distribuite sia all'interno della laguna che in mare aperto. Le principali località di destinazione/sosta indicate come meta sono: la laguna e le isole, il mare, Venezia, Lido, Alberoni, Pellestrina e Chioggia. La destinazione di sosta Punta Sabbioni parimenti all'anno scorso non appare più tra mete scelte dai diportisti a causa delle attività di cantiere in atto.

In merito agli aspetti percettivi delle opere alle bocche di porto vengono rilevate alcune osservazioni. A seguito della costruzione dell'isola artificiale presso la bocca di porto di Lido è stato segnalato che i diportisti percepiscono distintamente l'aumento della corrente rispetto alla situazione *ante operam*. I diportisti attribuiscono il fenomeno (già segnalato nelle precedenti campagne di rilevazione autunnale/invernale 2005) come conseguenza diretta dei lavori.

Anche presso la bocca di porto di Malamocco (Alberoni) a causa dei lavori si è percepito un aumento della corrente in particolare con l'innalzamento o l'abbassamento della marea.

Dal monitoraggio effettuato, dunque, non sono stati segnalati dagli intervistati effetti negativi ricollegabili all'influenza diretta dei cantieri MOSE che siano di "impedimento" all'attraversamento delle bocche di porto per i diportisti.

6. LE STRATEGIE DEGLI OPINION LEADER

Gli opinion leader territoriali sono coloro i quali per le diverse competenze acquisite o per il ruolo ricoperto sul territorio possono essere considerati testimoni privilegiati per il loro alto grado di conoscenza rispetto al tema indagato: possibili effetti causati dai cantieri sul settore turistico. Gli intervistati perciò possono essere considerati portatori e interpreti dell'opinione degli attori territoriali e costituiscono il "tavolo di riferimento virtuale" per ciò che riguarda il monitoraggio del settore turistico.

Sono stati intervistati³¹ 16 opinion leader (ALLEGATO A) con la tecnica dell'intervista semi-strutturata che ha permesso all'interno di un colloquio di affrontare alcune tematiche pre-stabilite e di poter formulare alcuni quesiti di approfondimento successivi. Tra i temi principali trattati durante il colloquio si possono annoverare: gli eventuali impatti dei cantieri presso le bocche di porto sul turismo e le possibili strategie da adottare per mitigarli, i cambiamenti di abitudine dei turisti causati dai cantieri.

Dalle interviste è emerso che:

1. le stagioni autunnale ed invernale non riferiscono particolari problematiche legate al settore turistico. Infatti, data la vocazione turistica del territorio interessato è il turismo balneare quello più esposto ai possibili effetti dei cantieri³²;
2. la zona del lungomare D. Alighieri (Cavallino) è quella più sensibile all'attività cantieristica: sia per il turista relativamente alla vacanza balneare (poiché interessa la passeggiata che porta alla spiaggia) sia per le strutture (il camping Miramare e i ristoranti Oasi, Sotoriva, Al Bacaro) collocate sulla strada interessata dai cantieri. Sono state apprezzate alcune iniziative intraprese dal CVN quali: il mantenimento del servizio bus-navetta, il trasferimento dello smistamento massi in una zona più remota rispetto al lungomare, la previsione della possibilità di istituire un attracco per le imbarcazioni, la disponibilità all'incontro tra imprenditori danneggiati e consorzio per la definizione di un possibile risarcimento. Per contro si annoverano: il deterioramento del manto stradale³³, la necessità di una nuova rete fognaria³⁴, le vibrazioni causate dalle imbarcazioni da cantiere³⁵, la mancanza di strumenti urbanistici flessibili³⁶. Se non si trovassero alcune strategie adottabili per mitigare l'effetto dei cantieri sul lungomare, il timore espresso è quello che la dilatazione delle tempistiche relative ai lavori (per motivi non preventivati) possa condizionare inesorabilmente il business delle loro attività. Si auspica che

³¹ La cadenza delle interviste effettuate è dipesa dalla disponibilità a collaborare degli opinion leader che sono stati intervistati da 1 a 4 volte durante questo quadrimestre.

³² Gli interpellati concordano, come nel 2005, sull'assenza di impatti nelle diverse tipologie di turismo (d'arte, museale e così via) che caratterizzano l'area di Venezia centro storico. È stato suggerito espressamente di concentrare l'attenzione dei monitoraggi presso le bocche di porto. Si riconosce il valore naturalistico dell'isola di Pellestrina, interessata dai cantieri, che comunque secondo la maggioranza degli intervistati ricopre un ruolo turistico economicamente marginale all'interno del territorio considerato poiché vi è assenza di offerta di strutture turistiche.

³³ Il deterioramento del manto non è direttamente attribuibile ai cantieri presso le bocche di porto, ma alla salsedine e al frequente passaggio di mezzi stradali privati e pubblici sul lungomare.

³⁴ Si auspica che con i cantieri lo scolo delle acque in laguna sia gestito correttamente.

³⁵ I lavori si sono protratti a novembre anche durante le ore notturne.

³⁶ Ci si riferisce agli imprenditori del camping Miramare che per ovviare alla mancanza della spiaggia sul lungomare sarebbero intenzionati alla costruzione di una piscina interna al campeggio. Per ammortizzare tale investimento i gestori aspirerebbero ad ottenere i permessi urbanistici per aumentare la superficie di terreno (già in loro possesso) adibibile alla propria attività.

CORILA
ATTIVITÀ DI RILEVAMENTO PER IL MONITORAGGIO DEGLI EFFETTI PRODOTTI DALLA
COSTRUZIONE DELLE OPERE ALLE BOCCHE LAGUNARI

prima dell'inizio della stagione estiva sia attuato un intervento di arredo urbano che possa rendere più gradevole e attrattivo il lungomare;

3. La percezione sull'informazione appare migliorata in termini di diffusione delle notizie circa l'effettivo avanzamento dei lavori;
4. Gli opinion leader non sono a conoscenza di particolari strategie per mitigare l'impatto dei cantieri sul turismo in atto da parte degli attori turistici territoriali ove segnalato.

7. CONCLUSIONI

Dall'analisi dei parametri indagati e dalla elaborazione delle informazioni raccolte per il settore turistico emerge che :

- Tra gennaio e settembre 2006 rispetto allo stesso periodo del 2005:
 - gli **arrivi** registrano +4,48% a Cavallino, +5,67% al Lido e +6,50% a Chioggia;
 - le **presenze** registrano +4,81% a Cavallino, +9,12% al Lido e +5,57% a Chioggia;
 - la **permanenza media** registra +0,03% a Cavallino, +0,10% al Lido e -0,08% a Chioggia.
- La **spesa turistica pro-capite media** per il 2010 potrà raggiungere secondo la proiezione prevista: 53 euro a Cavallino, 83 euro al Lido di Venezia e 75 euro a Chioggia.
- Gli interventi alle bocche di porto non appaiono essere stati motivo di restrizioni e condizionamenti per gli accessi al porto per ciò che riguarda il **traffico passeggeri di crociere, traghetti e aliscafi**. L'elaborazione dei dati forniti dagli Enti competenti fanno emergere che tra gennaio e ottobre 2006 rispetto allo stesso periodo dell'anno precedente si riconferma il successo del traffico passeggeri che conferma i numeri raggiunti nel 2005:
 - le crociere passando dai 796.174 passeggeri nel 2005 agli 852.359 passeggeri nel 2006;
 - i traghetti ascrivono un leggero aumento delle presenze passeggeri che passano dalle 420.829 del 2005 alle 427.789 del 2006;
 - degli aliscafi registrano un aumento delle presenze passeggeri dai 103.846 passeggeri del 2005 ai 111.245 passeggeri del 2006.
- L'indagine autunnale presso i responsabili delle 21 darsene riguardo al **turismo diportistico** non ha messo in rilievo evidenti effetti negativi causati dai cantieri sul turismo diportistico. Tra i cambiamenti di abitudine da considerare si riconferma come nel 2005 la scomparsa tra le mete indicate come sosta dai diportisti di Punta Sabbioni (zona interdotta dai lavori in corso presso la bocca di Lido). Tra le segnalazioni riguardanti l'accessibilità presso le bocche di porto si sono annoverate la percezione dell'aumento della corrente sia presso la bocca di porto di Lido e di Malamocco.
- Gli **opinion leader** segnalano:
 - l'apprezzamento per alcune iniziative intraprese dal CVN sul Lungomare D.Alighieri a Cavallino (mantenimento del servizio bus-navetta, il trasferimento dello smistamento massi in una zona più remota rispetto al lungomare, la previsione della possibilità di istituire un attracco per le imbarcazioni, la disponibilità all'incontro per la definizione di un possibile risarcimento). Lamentele per la necessità di una nuova rete fognaria, le vibrazioni causate dalle imbarcazioni da cantiere, la mancanza di strumenti urbanistici flessibili. L'esigenza che prima dell'inizio della stagione estiva sia attuato un intervento di arredo urbano che possa rendere più gradevole e attrattivo il lungomare. Non emergono strategie sinergiche relative alle attività turistiche presenti sul territorio sopraccitato;
 - la percezione sulla diffusione dell'informazione circa l'effettivo avanzamento dei lavori appare migliorata .

ALLEGATO A: LISTA OPINION LEADER

1. Incaricato dall' Assessore al Turismo Comune di Venezia
2. Delegato al Turismo della Municipalità del Lido
3. Sindaco del Comune di Cavallino
4. Sindaco del Comune di Chioggia
5. Direttore APT Venezia
6. Incaricato Ufficio reclami Azienda Promozione turistica di Venezia (APT Venezia)
7. Incaricato dalla direzione APT Chioggia
8. Incaricato Ufficio turistico Lido di Venezia
9. Incaricato Ufficio turistico Cavallino
10. Segretario FAITA VENETO e ASSO CAMPING
11. Presidente ASSO CAMPING e delegato AVA
12. Presidente CISA CAMPING
13. Incaricato VPT VENEZIA TERMINAL PASSEGGERI
14. Incaricato AGT COOPERATIVA GUIDE TURISTICHE AUTORIZZATE
15. Direttore A.N.B.B.A. - Associazione Nazionale dei Bed & Breakfast e Affittacamere
16. Capitaneria di porto -Direzione marittima di Venezia
17. WWF Venezia