



Consorzio per la Gestione del Centro
di Coordinamento delle Attività di Ricerca
inerenti il Sistema Lagunare di Venezia

Palazzo Franchetti S. Marco 2847 30124 Venezia

Tel. +39.041.2402511 Fax +39.041.2402512

Progetto **STUDIO B.6.72 B/2**

**ATTIVITÀ DI RILEVAMENTO PER IL
MONITORAGGIO DEGLI EFFETTI PRODOTTI
DALLA COSTRUZIONE DELLE OPERE ALLE
BOCCHIE LAGUNARI**

Contratto prot.n. 17128 si/gce/fbe

Documento **MACROATTIVITÀ: SETTORE DEL TURISMO
III RAPPORTO DI VALUTAZIONE
PERIODO DI RIFERIMENTO: DA GENNAIO AD
APRILE 2007**

Versione **1.0**

Emissione **15 Maggio 2007**

Redazione

Verifica

Approvazione

Dott.ssa Lara Boldarino

Prof.Marco Mazzarino

Ing. Pierpaolo Campostrini

Indice

1. INTRODUZIONE.....	3
2. ARRIVI E PRESENZE	4
2.1 Cavallino	4
2.2. Lido di Venezia	11
2.3. Chioggia	17
2.4. Considerazioni	23
2.5. Trend storico.....	25
3. L'OFFERTA RICETTIVA.....	30
4. IL TRAFFICO MARITTIMO: CROCIERE, TRAGHETTI E ALISCAFI.....	33
5. IL DIPORTISMO.....	44
6. LE STRATEGIE DEGLI OPINION LEADER	47
7. CONCLUSIONI.....	49
ALLEGATO A: LISTA OPINION LEADER E TAVOLO DI RIFERIMENTO	50

1. INTRODUZIONE

L'attività di monitoraggio dei possibili effetti dei cantieri sul turismo si è protratta fino ad oggi secondo la programmazione prevista. A questo rapporto quadrimestrale viene affidato il compito di illustrare alcuni aspetti critici ed i trend rilevati dal monitoraggio che si rendono più evidenti con l'analisi aggregata dei parametri in un arco temporale più ampio rispetto a quello mensile (Rapporto di Misura). Di seguito vengono illustrate le attività eseguite da gennaio ad aprile 2007 ed i risultati ottenuti dall'analisi dei dati resi disponibili in questo arco temporale. In particolare sarà riferito riguardo:

- per la località di Cavallino, Lido e Chioggia i) ai parametri di arrivi e presenze (fino a gennaio 2007) e ii) all'offerta ricettiva (2006);
- al traffico marittimo di crociere, traghetti ed aliscafi del porto di Venezia (fino a febbraio 2007);
- al diportismo (indagine invernale);
- alle osservazioni emerse dalle interviste presso gli opinion leader territoriali (gennaio-aprile 2007).

2. ARRIVI E PRESENZE

Lo scopo del seguente elaborato è quello di analizzare il trend di arrivi e presenze distinto tra italiani e stranieri per il 2006 focalizzando l'attenzione anche sui dettagli mensili, che sono stati forniti precedentemente nei rapporti di misura mensili, per confrontarli con l'andamento degli stessi flussi per l'anno 2005. L'obiettivo è quello di far emergere le variazioni intercorse in termini quantitativi ma pure, ove possibile, in termini qualitativi per cogliere i mutamenti del mercato della domanda (per esempio tipo di strutture utilizzate, nazionalità del turista e così via).

Successivamente, per concludere in un'ottica di analisi di trend più approfondita, si prende in considerazione il confronto degli ultimi tre anni, paragonando entrambi i flussi del 2006 e del 2005 all'anno base 2004 (*ante operam*)¹. Nel trend di periodo non si considerano i dati rilevati per il 2007 in quanto alla data di redazione del presente documento sono disponibili solo le informazioni relative al mese di gennaio. Tali dati vengono invece considerati nell'analisi triennale.

Si studiano di seguito e separatamente i trend di periodo per il 2006, il raffronto mensile tra il 2006 ed il 2005 e l'analisi triennale mensile relativamente a Cavallino, Lido di Venezia e Chioggia.

In un'ottica di analisi di lungo periodo, si presenta l'andamento degli arrivi e delle presenze per gli anni dal 1997 al 2006 per le tre località.

In generale il turismo nei comprensori veneti per l'anno 2006 sottolinea delle variazioni positive sia negli arrivi quanto nelle presenze ed il Veneto si riconferma ancora una volta la più importante realtà italiana del settore. La lieve perdita registrata in primavera è in parte connessa alla traslazione rispetto all'anno precedente del periodo di vacanza che accompagna la Pasqua, da marzo nel 2005 ad aprile nel 2006.

Concludendo si può affermare che tutte le tipologie turistiche (mare, montagna, laghi, colli, terme, città d'arte, parchi) offerte dalla regione sono un forte attrattore di turisti ed i risultati definitivi hanno eletto l'anno appena trascorso il migliore dell'ultimo decennio.

Nel comprensorio mare le presenze di turisti tedeschi, veneti e austriaci, che costituiscono le maggiori affluenze, complessivamente aumentano. È fonte di soddisfazione per gli imprenditori la ripresa nel numero dei turisti tedeschi ed austriaci dopo il calo registrato negli anni precedenti.

2.1 Cavallino

2.1.1 Trend di periodo

L'andamento degli arrivi e delle presenze del 2006 vengono rappresentati nella tabella (Tab. 2.1.1.1) e nei grafici a seguire (Graf. 2.1.1.1 e 2.1.1.2): si registrano 600.011 arrivi di cui 157.613 italiani e 442.398 stranieri e 5.560.631 presenze di cui 1.323.201 italiani e 4.237.430 stranieri.

Dall'elaborato si evincono le seguenti osservazioni:

- la linea degli arrivi di stranieri è quasi sempre superiore a quella degli italiani (ad esclusione dei mesi di gennaio, marzo e dicembre) ed i turisti stranieri rappresentano il 74% degli arrivi registrati;

¹ Per il dettaglio mensile degli anni 2004, 2005 e 2006 cfr. I Rapporto di Valutazione, Studio B.6.72 B/1, settore turismo, settembre 2005, II Rapporto di Valutazione, Studio B.6.72 B/1, settore turismo, gennaio 2006, III Rapporto di Valutazione, Studio B.6.72 B/1, settore turismo, maggio 2006, I Rapporto di Valutazione, Studio B.6.72 B/2, settore turismo, settembre 2006, II Rapporto di Valutazione, Studio B.6.72 B/2, settore turismo, gennaio 2007.

CORILA
ATTIVITÀ DI RILEVAMENTO PER IL MONITORAGGIO DEGLI EFFETTI PRODOTTI DALLA
COSTRUZIONE DELLE OPERE ALLE BOCCHE LAGUNARI

- tra i turisti stranieri i principali mercati di domanda sono rappresentati dalla Germania, dall'Austria, dalla Danimarca, dalla Svizzera, dall'Olanda;
- i flussi di arrivi e presenze cominciano ad essere significativi nel mese di maggio, crescono in misura ancora superiore in giugno, luglio ed agosto e si ridimensionano poi in settembre (stagionalità della domanda nella località);
- le strutture più utilizzate risultano essere quelle extra-alberghiere (da marzo ad ottobre ed a dicembre) principalmente campeggi e villaggi turistici; le strutture alberghiere più frequentate sono quelle a tre (Germania, Austria), a quattro (Germania, Austria, Svizzera, Olanda, Danimarca) ed a due stelle (Ungheria, Polonia)
- la permanenza media si attesta a 9,27 giorni. La permanenza media degli italiani (8,40) risulta essere generalmente più bassa di quella degli stranieri (9,58). Si individua un periodo di tempo sufficientemente lungo da poter definire questo tipo di soggiorno una "vacanza balneare" nei mesi da maggio a settembre;
- il mese che registra il maggiore flusso sia in termini di arrivi che di presenze (picco stagionale) è quello di agosto per quanto riguarda gli italiani mentre risulta luglio per gli stranieri;
- nel complesso il mese con il maggior flusso in termini di arrivi risulta essere luglio mentre è agosto in termini di presenze.

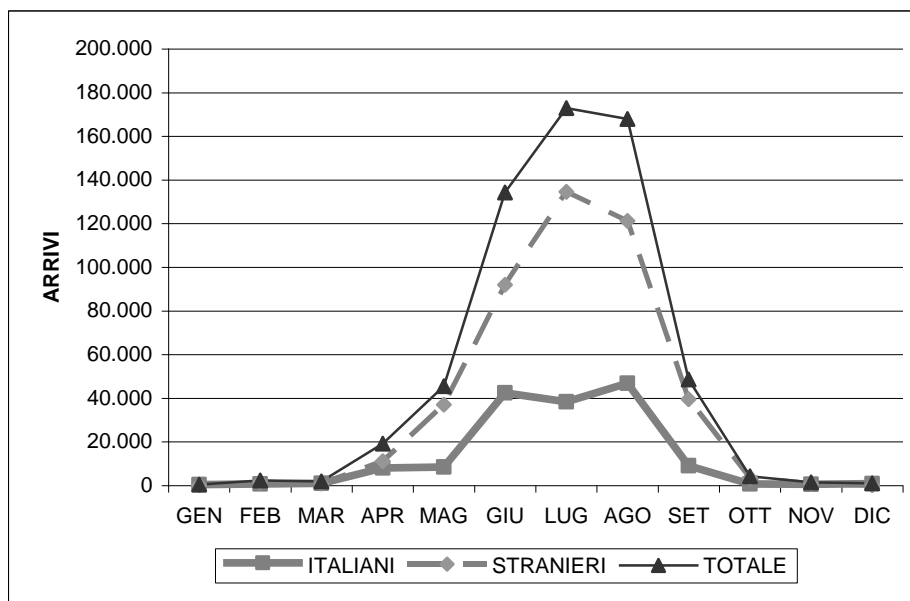
Tab. 2.1.1.1 Cavallino - Arrivi e Presenze - Trend 2006

CAVALLINO						
2006	ARRIVI			PRESENZE		
	ITALIANI	STRANIERI	TOTALE	ITALIANI	STRANIERI	TOTALE
GEN	378	89	467	1.807	704	2.511
FEB	787	1.590	2.377	2.052	3.864	5.916
MAR	1.067	890	1.957	3.276	2.041	5.317
APR	8.067	11.104	19.171	24.291	44.106	68.397
MAG	8.495	37.007	45.502	51.323	251.883	303.206
GIU	42.406	91.902	134.308	287.994	855.712	1.143.706
LUG	38.304	134.582	172.886	369.248	1.307.389	1.676.637
AGO	46.807	121.183	167.990	488.992	1.278.177	1.767.169
SET	9.130	39.503	48.633	84.003	473.385	557.388
OTT	709	3.496	4.205	4.842	15.414	20.256
NOV	650	886	1.536	2.452	3.160	5.612
DIC	813	166	979	2.921	1.595	4.516

Fonte: ns. elaborazione su dati Provincia di Venezia

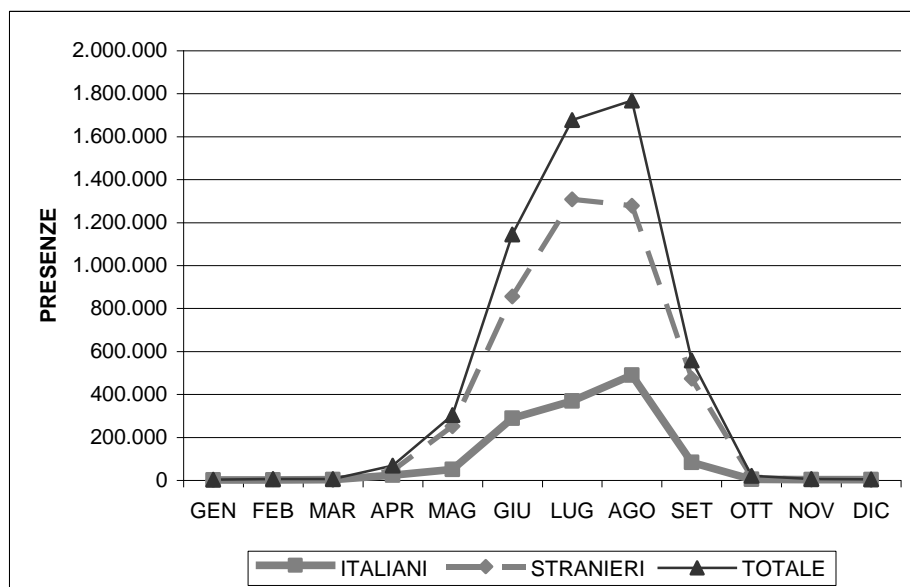
CORILA
ATTIVITÀ DI RILEVAMENTO PER IL MONITORAGGIO DEGLI EFFETTI PRODOTTI DALLA
COSTRUZIONE DELLE OPERE ALLE BOCCHE LAGUNARI

Graf. 2.1.1.1 Cavallino – Arrivi italiani/stranieri/totali 2006



Fonte: ns. elaborazione su dati Provincia di Venezia

Graf. 2.1.1.2 Cavallino – Presenze italiani/stranieri/totali 2006



Fonte: ns. elaborazione su dati Provincia di Venezia

2.1.2 Raffronto mensile 2006/2005

Come si evidenzia nella Tab. 2.1.2.1 e successivi grafici (Graf. 2.1.2.1 e 2.1.2.2) e tenuto conto di ciò che possiamo desumere dallo studio e dal confronto con le tabelle ed i grafici precedenti, si evincono le seguenti osservazioni:

- per quanto concerne il flusso degli arrivi totali il 2006 risulta positivo e si rileva un aumento del +4,52% rispetto all'anno precedente; il flusso delle presenze registra pure un aumento del +4,97%;

CORILA
ATTIVITÀ DI RILEVAMENTO PER IL MONITORAGGIO DEGLI EFFETTI PRODOTTI DALLA
COSTRUZIONE DELLE OPERE ALLE BOCHE LAGUNARI

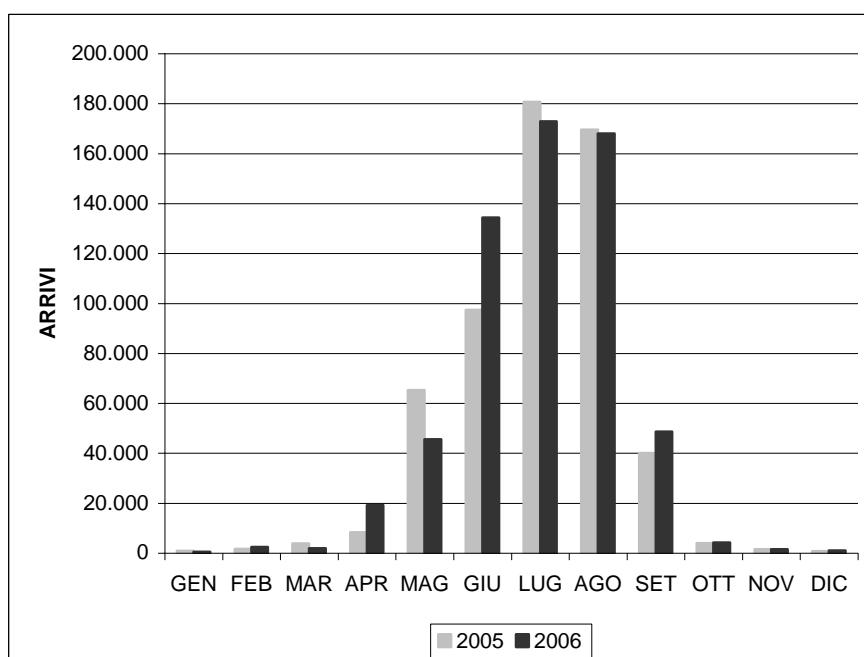
- nel dettaglio, in termini di arrivi diversi mesi dell'anno risultano negativi tra i quali luglio e agosto. Gli aumenti più consistenti invece di tale flusso si verificano nei mesi di aprile e giugno (che coincidono con i periodo della Pasqua e Pentecoste);
- nel dettaglio, in termini di presenze risultano negativi solamente i mesi di marzo, maggio ed agosto; gli aumenti più considerevoli si registrano in aprile ed in giugno;
- si registra un aumento della permanenza media in confronto all'anno precedente che passa da 9,23 a 9,27 giorni (+0,04).

Tab. 2.1.2.1 Cavallino - Totale arrivi e presenze/Variazioni/Permanenza media

CAVALLINO	ARRIVI		% VAR.	PRESENZE		% VAR.	P. MEDIA		
	2005	2006	06/05	2005	2006	06/05	2005	2006	Diff.
GEN	839	467	-44,34	2.365	2.511	6,17	2,82	5,38	2,56
FEB	1.635	2.377	45,38	4.258	5.916	38,94	2,60	2,49	-0,12
MAR	3.886	1.957	-49,64	12.333	5.317	-56,89	3,17	2,72	-0,46
APR	8.356	19.171	129,43	30.321	68.397	125,58	3,63	3,57	-0,06
MAG	65.309	45.502	-30,33	487.435	303.206	-37,80	7,46	6,66	-0,80
GIU	97.389	134.308	37,91	809.436	1.143.706	41,30	8,31	8,52	0,20
LUG	180.699	172.886	-4,32	1.629.320	1.676.637	2,90	9,02	9,70	0,68
AGO	169.607	167.990	-0,95	1.830.988	1.767.169	-3,49	10,80	10,52	-0,28
SET	40.105	48.633	21,26	469.799	557.388	18,64	11,71	11,46	-0,25
OTT	3.941	4.205	6,70	14.746	20.256	37,37	3,74	4,82	1,08
NOV	1.499	1.536	2,47	4.317	5.612	30,00	2,88	3,65	0,77
DIC	795	979	23,14	2.134	4.516	111,62	2,68	4,61	1,93
TOTALE	574.060	600.011	4,52	5.297.452	5.560.631	4,97	9,23	9,27	0,04

Fonte: ns. elaborazione su dati Provincia di Venezia

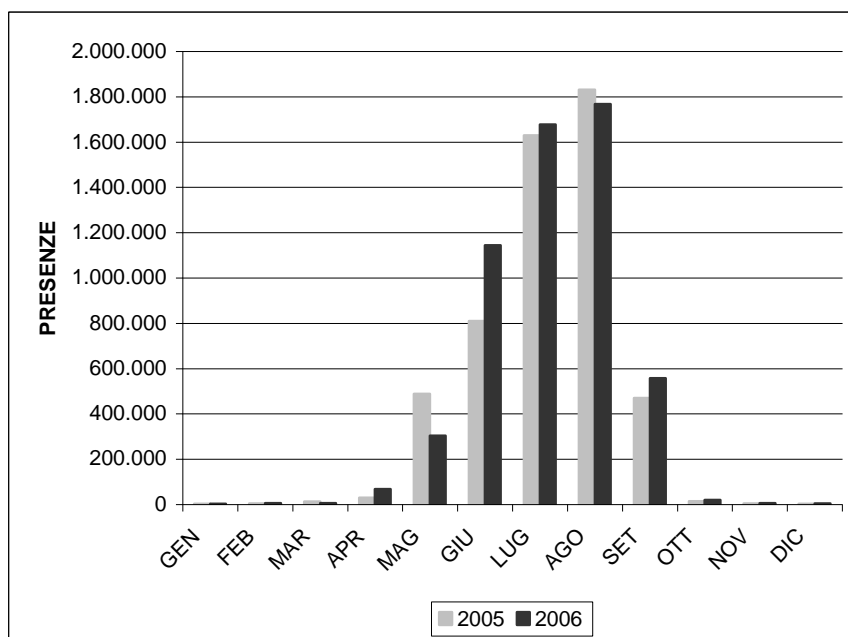
Graf. 2.1.2.1 Cavallino - Raffronto arrivi totali mensili



CORILA
ATTIVITÀ DI RILEVAMENTO PER IL MONITORAGGIO DEGLI EFFETTI PRODOTTI DALLA
COSTRUZIONE DELLE OPERE ALLE BOCHE LAGUNARI

Fonte: ns. elaborazione su dati Provincia di Venezia

Graf. 2.1.2.2 Cavallino – Raffronto presenze totali mensili



Fonte: ns. elaborazione su dati Provincia di Venezia

2.1.3 Analisi triennale

Per concludere lo studio dei flussi di arrivi e presenze a Cavallino si procede ad un'analisi di confronto dei risultati mensili dei due parametri per il gennaio 2007, per l'anno 2006 e 2005 rispetto all'anno base (*ante operam*) 2004².

Rispetto all'anno base, in termini di arrivi, come si osserva dalla tabella Tab. 2.1.3.1³ e grafico Graf. 2.1.3.1, si delinea una situazione positiva nel corso del 2006.

Nel complesso, il 2006 rispetto al 2004 riporta un aumento del +5,94% mentre il 2005 sul 2004 registrava un aumento del +1,36%.

In particolare l'anno 2006 rispetto al 2004 riporta delle variazioni sempre positive ad esclusione del mese di maggio mentre, nel 2005, diversi mesi (febbraio, aprile, maggio, giugno ed ottobre) registravano un andamento negativo rispetto all'anno base.

Per quanto riguarda le presenze, come si osserva dalla tabella Tab. 2.1.3.2 e grafico Graf. 2.1.3.2, il 2006 rispetto al 2004 appare positivo. Solamente due mesi (maggio ed agosto) registrano una variazione negativa; mentre per il 2005 erano stati negativi aprile e giugno. Nel complesso le presenze del 2006 rispetto al 2004 registrano un aumento del 4,63%, mentre nel 2005 rispetto al 2004 si registrava un calo del -0,32%.

² Per l'analisi approfondita dei dati riguardanti il 2005 rispetto al 2004, cfr. I Rapporto di Valutazione, settore turismo, settembre 2005, II Rapporto di Valutazione, settore turismo, gennaio 2006 e III Rapporto di Valutazione, settore turismo, maggio 2006.

³ La tabella riporta anche i risultati di gennaio 2007 che verranno commentati nel prossimo Rapporto di Valutazione quando si disporrà dei dati di più mesi.

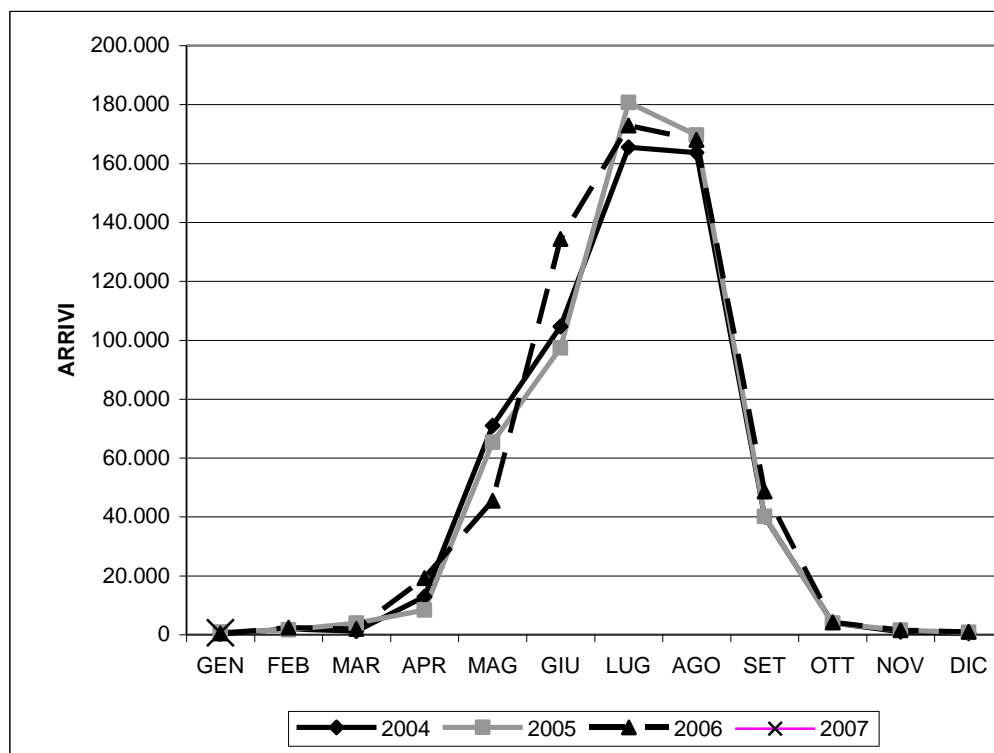
CORILA
ATTIVITÀ DI RILEVAMENTO PER IL MONITORAGGIO DEGLI EFFETTI PRODOTTI DALLA
COSTRUZIONE DELLE OPERE ALLE BOCCHE LAGUNARI

Tab. 2.1.3.1 Cavallino - Totale arrivi 2004-2005-2006-2007/Variazioni

CAVALLINO	ARRIVI				% VAR.		
	2004	2005	2006	2007	05/04	06/04	07/04
GEN	176	839	467	634	376,70	165,34	260,23
FEB	2.000	1.635	2.377		-18,25	18,85	
MAR	1.175	3.886	1.957		230,72	66,55	
APR	12.916	8.356	19.171		-35,31	48,43	
MAG	70.935	65.309	45.502		-7,93	-35,85	
GIU	104.619	97.389	134.308		-6,91	28,38	
LUG	165.480	180.699	172.886		9,20	4,48	
AGO	163.636	169.607	167.990		3,65	2,66	
SET	40.051	40.105	48.633		0,13	21,43	
OTT	3.961	3.941	4.205		-0,50	6,16	
NOV	1.002	1.499	1.536		49,60	53,29	
DIC	391	795	979		103,32	150,38	
TOTALE	566.342	574.060	600.011		1,36	5,94	

Fonte: ns. elaborazione su dati Provincia di Venezia

Graf. 2.1.3.1 Cavallino - Confronto arrivi 2004-2005-2006-2007



Fonte: ns. elaborazione su dati Provincia di Venezia

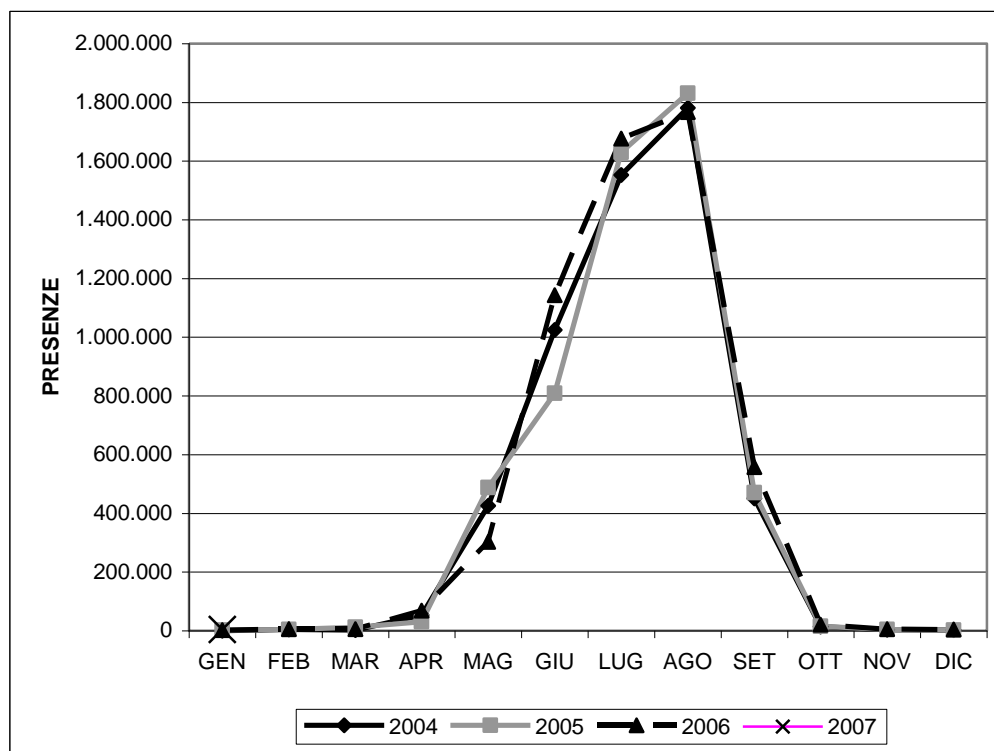
CORILA
ATTIVITÀ DI RILEVAMENTO PER IL MONITORAGGIO DEGLI EFFETTI PRODOTTI DALLA
COSTRUZIONE DELLE OPERE ALLE BOCCHE LAGUNARI

Tab. 2.1.3.2 Cavallino - Totale presenze 2004-2005-2006-2007/Variazioni

CAVALLINO	PRESENZE				% VAR.		
	2004	2005	2006	2007	05/04	06/04	07/04
GEN	534	2.365	2.511	4.444	342,88	370,22	732,21
FEB	4.258	4.258	5.916		0,00	38,94	
MAR	2.705	12.333	5.317		355,93	96,56	
APR	53.040	30.321	68.397		-42,83	28,95	
MAG	425.904	487.435	303.206		14,45	-28,81	
GIU	1.024.393	809.436	1.143.706		-20,98	11,65	
LUG	1.552.556	1.629.320	1.676.637		4,94	7,99	
AGO	1.781.318	1.830.988	1.767.169		2,79	-0,79	
SET	450.944	469.799	557.388		4,18	23,60	
OTT	13.843	14.746	20.256		6,52	46,33	
NOV	3.381	4.317	5.612		27,68	65,99	
DIC	1.675	2.134	4.516		27,40	169,61	
TOTALE	5.314.551	5.297.452	5.560.631		-0,32	4,63	

Fonte: ns. elaborazione su dati Provincia di Venezia

Graf. 2.1.3.2 Cavallino - Confronto presenze 2004-2005-2006-2007



Fonte: ns. elaborazione su dati Provincia di Venezia

2.2. Lido di Venezia

2.2.1 Trend di periodo

Nella Tab. 2.2.1.1 e successivi grafici (Graf. 2.2.1.1 e 2.2.1.2) vengono riportati i dati di arrivi e presenze dell'anno 2006: si registrano 192.970 arrivi di cui 34.943 italiani e 158.027 stranieri e 572.469 presenze di cui 113.437 italiani e 459.032 stranieri.

Si rilevano le seguenti osservazioni:

- la linea degli arrivi di stranieri è sempre superiore a quella degli italiani; essi rappresentano l'82% degli arrivi registrati;
- i flussi più consistenti in termini di arrivi si registrano in ottobre ed in giugno mentre in termini di presenze in agosto ed in luglio;
- le strutture più utilizzate risultano essere quelle alberghiere soprattutto di livello medio/alto ed in particolar modo per quanto riguarda gli stranieri (Stati Uniti d'America, Regno Unito, Francia, Germania, Giappone). Tra gli esercizi extra-alberghieri più frequentati vi sono camere, case e appartamenti;
- la permanenza media si attesta a 2,97 giorni e non vi sono significative differenze tra italiani (2,9) e stranieri (3,25) né nei diversi periodi dell'anno (il periodo di permanenza si allunga nei mesi estivi);
- i principali mercati di origine della domanda straniera sono rappresentati da americani, inglesi, francesi e tedeschi, inoltre inizia ad aprirsi il mercato russo;
- il flusso più consistente di arrivi di turisti stranieri si evidenzia nel mese di giugno mentre in luglio per quanto riguarda le presenze;
- per quanto riguarda gli italiani il flusso più consistente di arrivi e presenze si registra in settembre.

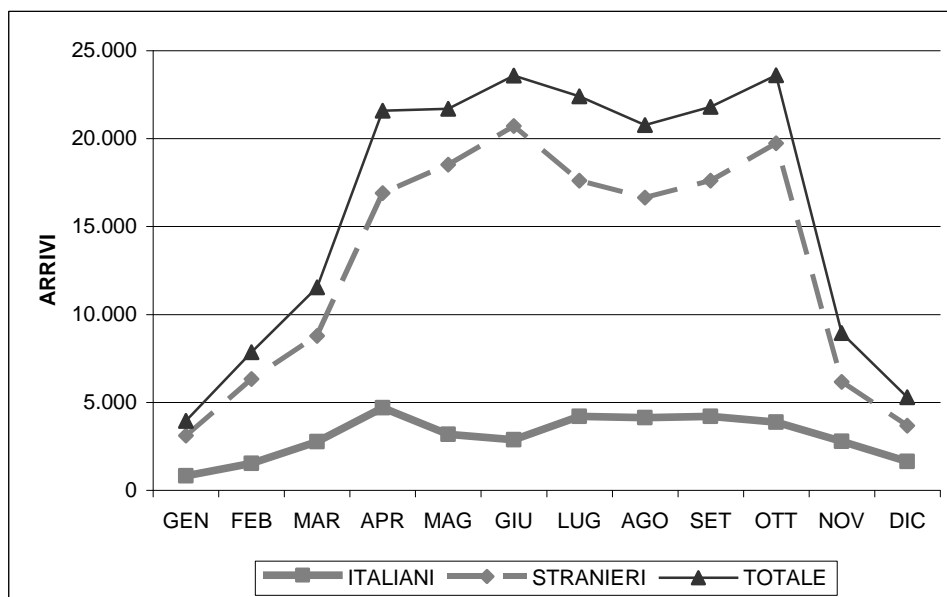
Tab. 2.2.1.1 Lido di Venezia – Arrivi e Presenze - Trend 2006

LIDO DI VENEZIA						
2006	ARRIVI			PRESENZE		
	ITALIANI	STRANIERI	TOTALE	ITALIANI	STRANIERI	TOTALE
GEN	826	3.108	3.934	2.919	8.684	11.603
FEB	1.524	6.330	7.854	3.863	17.407	21.270
MAR	2.757	8.774	11.531	7.000	25.069	32.069
APR	4.683	16.897	21.580	11.899	47.998	59.897
MAG	3.174	18.520	21.694	9.278	51.617	60.895
GIU	2.862	20.717	23.579	10.375	58.557	68.932
LUG	2.529	19.868	22.397	11.558	61.730	73.288
AGO	4.118	16.647	20.765	17.118	58.192	75.310
SET	4.193	17.607	21.800	18.698	50.102	68.800
OTT	3.862	19.732	23.594	9.721	51.566	61.287
NOV	2.782	6.166	8.948	7.312	17.358	24.670
DIC	1.633	3.661	5.294	3.696	10.752	14.448

Fonte: ns. elaborazione su dati Provincia di Venezia

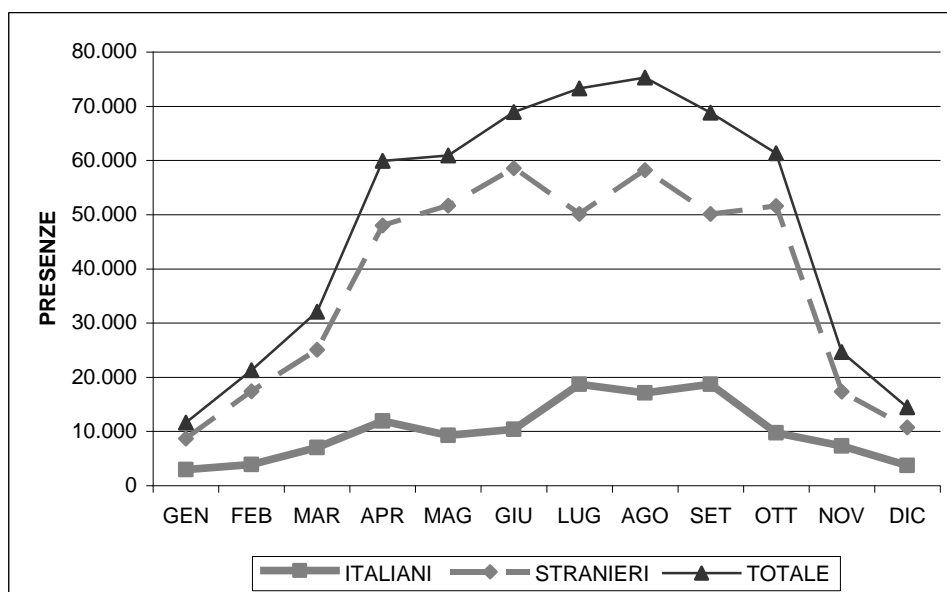
CORILA
ATTIVITÀ DI RILEVAMENTO PER IL MONITORAGGIO DEGLI EFFETTI PRODOTTI DALLA
COSTRUZIONE DELLE OPERE ALLE BOCHE LAGUNARI

Graf. 2.2.1.1 Lido di Venezia - Arrivi italiani/stranieri/totali 2006



Fonte: ns. elaborazione su dati Provincia di Venezia

Graf.2.2.1.2 Lido di Venezia - Presenze italiani/stranieri/totali 2006



Fonte: ns. elaborazione su dati Provincia di Venezia

2.2.2 Raffronto mensile 2006/2005

Analizzando i dati della Tab. 2.2.2.1 e successivi grafici (Graf. 2.2.2.1 e 2.2.2.2) e tenuto conto di ciò che possiamo desumere dallo studio e dal confronto con le tabelle ed i grafici precedenti (par. 2.2.1), si rilevano le seguenti osservazioni:

- nel complesso in termini di arrivi il bilancio del 2006 rispetto al risultato del 2005 è positivo. Si passa da 180.041 a 192.970 arrivi e dunque si riporta un aumento del +7,18%;
- nel complesso in termini di presenze il risultato di tale confronto è positivo. Passando da 519.613 a 572.469 presenze si riporta un aumento del +10,17%;

CORILA
ATTIVITÀ DI RILEVAMENTO PER IL MONITORAGGIO DEGLI EFFETTI PRODOTTI DALLA
COSTRUZIONE DELLE OPERE ALLE BOCHE LAGUNARI

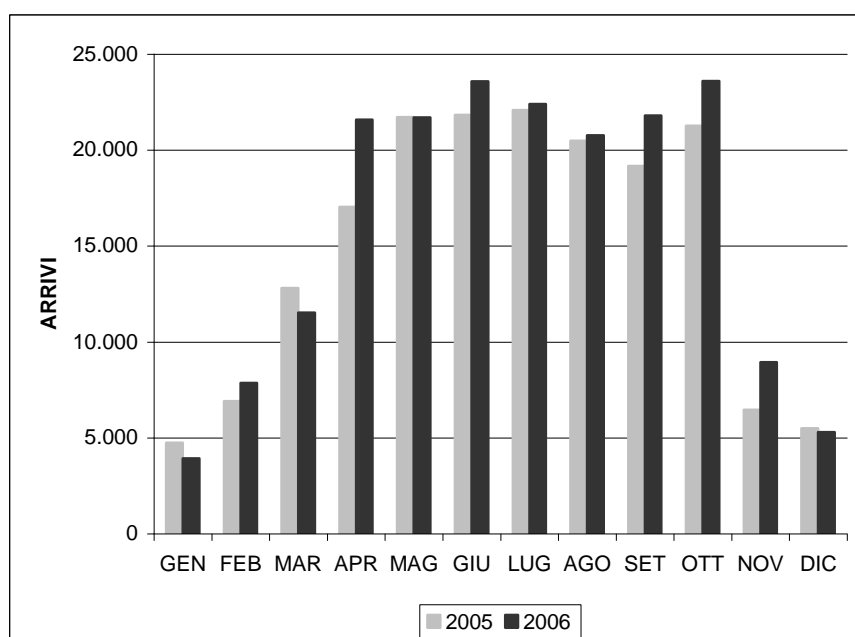
- nel dettaglio, in termini di arrivi risultano negativi i mesi di gennaio, marzo, maggio e dicembre; il flusso di arrivi più consistente si registra in ottobre (mentre per il 2005 era stato in luglio);
- nel dettaglio, in termini di presenze risultano negativi gennaio e marzo; il mese che evidenzia il numero più elevato di presenze risulta essere agosto per entrambi gli anni;
- la permanenza media presenta un lieve incremento e si passa da 2,89 a 2,97 giorni. La durata dei soggiorni è breve lungo tutto l'arco dell'anno ma si estende durante i mesi estivi soprattutto nel mese di agosto quando la permanenza media raggiunge i 3,63 giorni.

Tab. 2.2.2.1 Lido di Venezia - Totale arrivi e presenze/Variazioni/Permanenza media

LIDO DI VENEZIA	ARRIVI		% VAR.	PRESENZE		% VAR.	P. MEDIA		
	2005	2006	06/05	2005	2006	06/05	2005	2006	Diff.
GEN	4.750	3.934	-17,18	12.342	11.603	-5,99	2,60	2,95	0,35
FEB	6.915	7.854	13,58	18.009	21.270	18,11	2,60	2,71	0,10
MAR	12.804	11.531	-9,94	33.228	32.069	-3,49	2,60	2,78	0,19
APR	17.034	21.580	26,69	46.215	59.897	29,61	2,71	2,78	0,06
MAG	21.713	21.694	-0,09	57.267	60.895	6,34	2,64	2,81	0,17
GIU	21.839	23.579	7,97	60.298	68.932	14,32	2,76	2,92	0,16
LUG	22.093	22.397	1,38	66.779	73.288	9,75	3,02	3,27	0,25
AGO	20.484	20.765	1,37	73.817	75.310	2,02	3,60	3,63	0,02
SET	19.175	21.800	13,69	64.648	68.800	6,42	3,37	3,16	-0,22
OTT	21.275	23.594	10,90	57.057	61.287	7,41	2,68	2,60	-0,08
NOV	6.461	8.948	38,49	16.853	24.670	46,38	2,61	2,76	0,15
DIC	5.498	5.294	-3,71	13.100	14.448	10,29	2,38	2,73	0,35
TOTALE	180.041	192.970	7,18	519.613	572.469	10,17	2,89	2,97	0,08

Fonte: ns. elaborazione su dati Provincia di Venezia

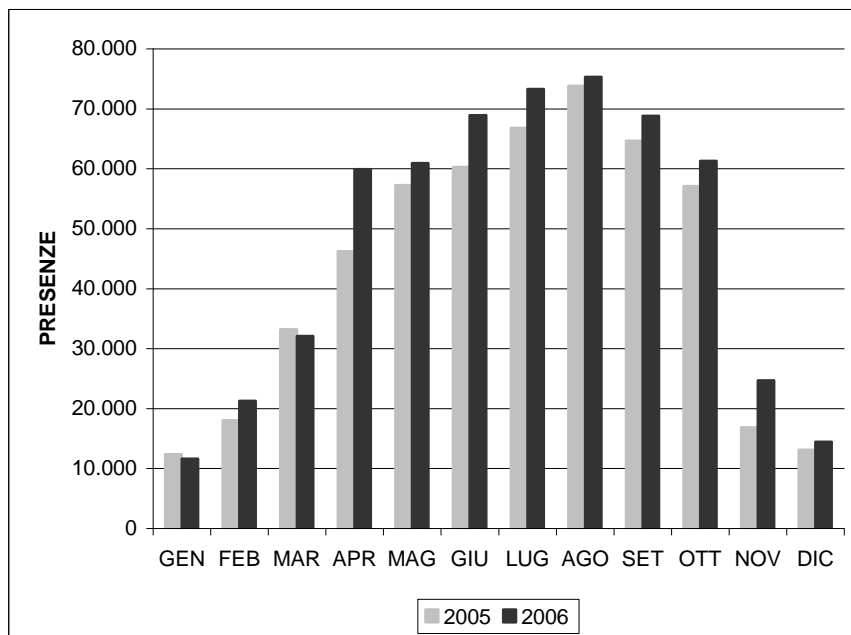
Graf. 2.2.2.1 Lido di Venezia - Raffronto arrivi totali mensili



Fonte: ns. elaborazione su dati Provincia di Venezia

CORILA
ATTIVITÀ DI RILEVAMENTO PER IL MONITORAGGIO DEGLI EFFETTI PRODOTTI DALLA
COSTRUZIONE DELLE OPERE ALLE BOCHE LAGUNARI

Graf. 2.2.2.2 Lido di Venezia – Raffronto presenze totali mensili



Fonte: ns. elaborazione su dati Provincia di Venezia

2.2.3 Analisi triennale

Per concludere lo studio dei flussi di arrivi e presenze a Cavallino si procede ad un'analisi di confronto dei risultati mensili dei due parametri per il gennaio 2007, per l'anno 2006 e 2005 rispetto all'anno base (*ante operam*) 2004⁴.

Rispetto all'anno base, in termini di arrivi, come si osserva dalla tabella Tab. 2.2.3.1⁵ e grafico Graf. 2.2.3.1, si delinea una situazione positiva nel corso del 2006, anno che migliora rispetto al 2004 in confronto al 2005.

Nel complesso il 2006 rispetto al 2004 riporta un aumento del +7,52% mentre il 2005 sul 2004 registrava un aumento del +0,32%.

In particolare l'anno 2006 rispetto al 2004 riporta delle variazioni sempre positive ad esclusione dei mesi di gennaio e febbraio, nel 2005, diversi mesi registravano un andamento negativo rispetto all'anno base.

Per quanto riguarda le presenze, come si osserva dalla tabella Tab. 2.1.3.2 e grafico Graf. 2.1.3.2, il 2006 rispetto al 2004 appare positivo. I mesi che registrano una variazione negativa sono gennaio, febbraio, novembre e dicembre per il 2006, mentre diversi altri mesi risultavano negativi nel 2005. Nel complesso, le presenze del 2006 rispetto al 2004 registrano un aumento del +6,70%, mentre nel 2005 rispetto al 2004 si registrava un -3,15%.

⁴ Cfr. nota 2

⁵ Cfr. nota 3

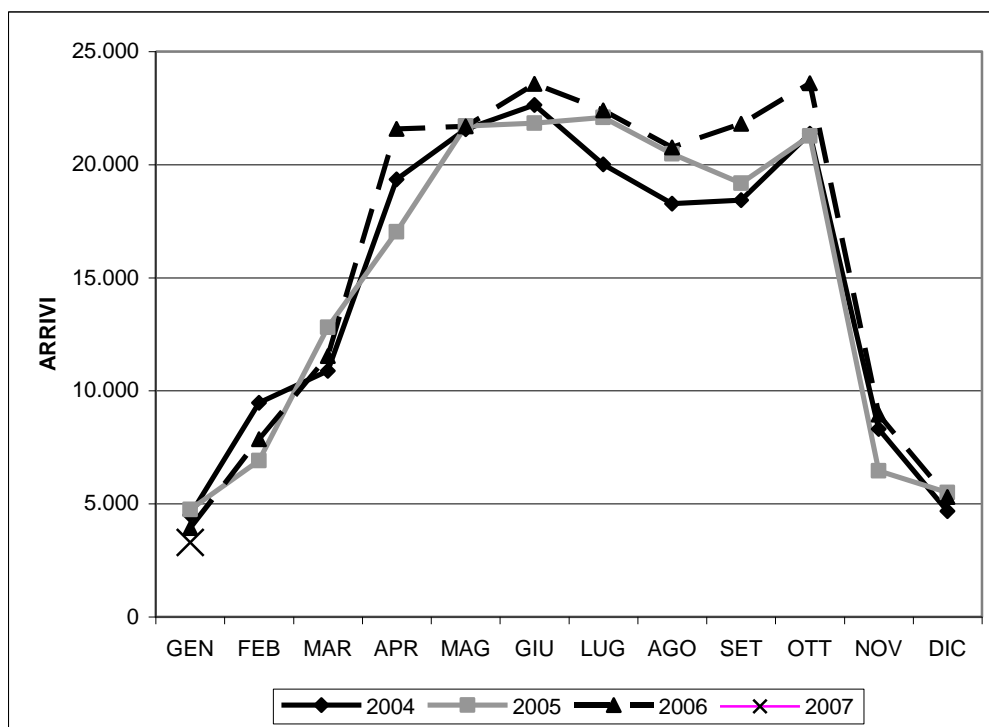
CORILA
ATTIVITÀ DI RILEVAMENTO PER IL MONITORAGGIO DEGLI EFFETTI PRODOTTI DALLA
COSTRUZIONE DELLE OPERE ALLE BOCCHE LAGUNARI

Tab. 2.2.3.1 Lido di Venezia - Totale arrivi 2004-2005-2006-2007/Variazioni

LIDO DI VENEZIA	ARRIVI				% VAR.		
	2004	2005	2006	2007	05/04	06/04	07/04
GEN	4.502	4.750	3.934	3.296	5,51	-12,62	-26,79
FEB	9.470	6.915	7.854		-26,98	-17,06	
MAR	10.883	12.804	11.531		17,65	5,95	
APR	19.348	17.034	21.580		-11,96	11,54	
MAG	21.572	21.713	21.694		0,65	0,57	
GIU	22.642	21.839	23.579		-3,55	4,14	
LUG	20.008	22.093	22.397		10,42	11,94	
AGO	18.272	20.484	20.765		12,11	13,64	
SET	18.433	19.175	21.800		4,03	18,27	
OTT	21.363	21.275	23.594		-0,41	10,44	
NOV	8.305	6.461	8.948		-22,20	7,74	
DIC	4.675	5.498	5.294		17,60	13,24	
TOTALE	179.473	180.041	192.970		0,32	7,52	

Fonte: ns. elaborazione su dati Provincia di Venezia

Graf. 2.2.3.1 Lido di Venezia - Confronto arrivi 2004-2005-2006-2007



Fonte: ns. elaborazione su dati Provincia di Venezia

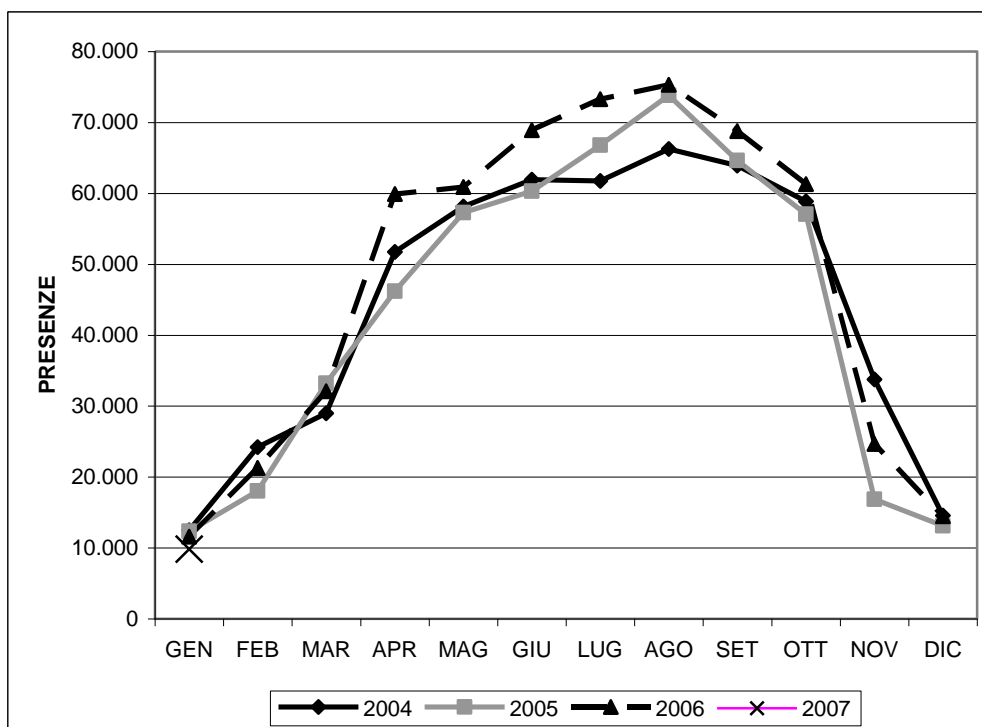
CORILA
ATTIVITÀ DI RILEVAMENTO PER IL MONITORAGGIO DEGLI EFFETTI PRODOTTI DALLA
COSTRUZIONE DELLE OPERE ALLE BOCCHE LAGUNARI

Tab. 2.2.3.2 Lido di Venezia - Totale presenze 2004-2005-2006-2007/Variazioni

LIDO DI VENEZIA	PRESENZE				% VAR.		
	2004	2005	2006	2007	05/04	06/04	07/04
GEN	12.469	12.342	11.603	9.841	-1,02	-6,95	-21,08
FEB	24.207	18.009	21.270		-25,60	-12,13	
MAR	28.989	33.228	32.069		14,62	10,62	
APR	51.749	46.215	59.897		-10,69	15,75	
MAG	58.126	57.267	60.895		-1,48	4,76	
GIU	61.944	60.298	68.932		-2,66	11,28	
LUG	61.730	66.779	73.288		8,18	18,72	
AGO	66.250	73.817	75.310		11,42	13,68	
SET	63.903	64.648	68.800		1,17	7,66	
OTT	58.853	57.057	61.287		-3,05	4,14	
NOV	33.768	16.853	24.670		-50,09	-26,94	
DIC	14.549	13.100	14.448		-9,96	-0,69	
TOTALE	536.537	519.613	572.469		-3,15	6,70	

Fonte: ns. elaborazione su dati Provincia di Venezia

Graf. 2.2.3.2 Lido di Venezia - Confronto presenze 2004-2005-2006-2007



Fonte: ns. elaborazione su dati Provincia di Venezia

2.3. Chioggia

2.3.1. Trend di periodo

Nella Tab. 2.3.1.1 e successivi grafici (Graf. 2.3.1.1 e 2.3.1.2) vengono riportati i dati di arrivi e presenze dell'anno 2006: si registrano 253.424 arrivi di cui 184.654 italiani e 68.770 stranieri e 2.094.124 presenze di cui 1.678.913 italiani e 415.211 stranieri.

Si evincono le seguenti osservazioni:

- la linea degli arrivi di italiani è quasi sempre superiore a quella degli stranieri (tranne in febbraio) ed essi rappresentano il 73% degli arrivi registrati;
- tra i turisti stranieri prevalgono tra tutti quelli di nazionalità tedesca, austriaca, francese ed olandese;
- nel complesso il flusso più consistente sia di arrivi che di presenze si registra in luglio;
- il mese che registra il maggior flusso sia in termini di arrivi che di presenze è luglio sia per gli italiani che per gli stranieri;
- la permanenza media si attesta a 8,26 giorni con evidenti differenze nella media tra italiani (9,09 giorni) e stranieri (6,03). Inoltre il periodo di permanenza può essere definito lungo nei mesi da maggio a settembre;
- le strutture preferite nei mesi di luglio ed agosto sono quelle extra-alberghiere (campeggi e villaggi turistici ed alloggi privati per la maggior parte) mentre risultano essere più utilizzate quelle alberghiere (in particolare strutture a tre e quattro stelle) negli altri mesi.

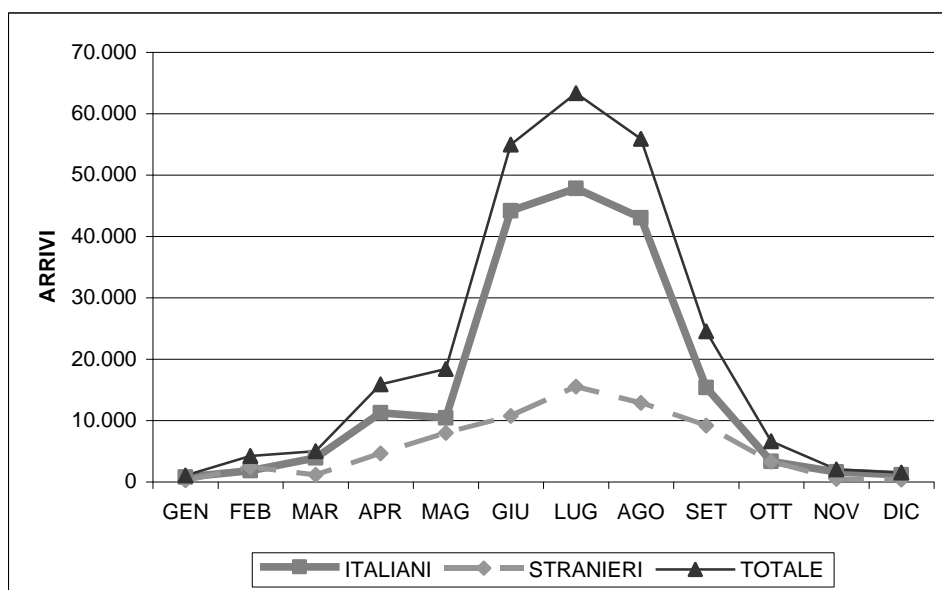
Tab. 2.3.1.1 Chioggia - Arrivi e Presenze - Trend 2006

CHIOGGIA						
2006	ARRIVI			PRESENZE		
	ITALIANI	STRANIERI	TOTALE	ITALIANI	STRANIERI	TOTALE
GEN	786	255	1.041	2.742	855	3.597
FEB	1.842	2.385	4.227	4.914	5.770	10.684
MAR	3.885	1.132	5.017	10.848	2.813	13.661
APR	11.251	4.611	15.862	25.811	11.554	37.365
MAG	10.411	7.991	18.402	41.309	26.560	67.869
GIU	44.184	10.753	54.937	359.255	62.846	422.101
LUG	47.818	15.533	63.351	578.168	126.030	704.198
AGO	43.025	12.862	55.887	520.877	113.893	634.770
SET	15.373	9.143	24.516	119.097	53.971	173.068
OTT	3.331	3.274	6.605	9.021	8.428	17.449
NOV	1.594	459	2.053	4.143	1.508	5.651
DIC	1154	372	1.526	2728	983	3.711

Fonte: ns. elaborazione su dati Provincia di Venezia

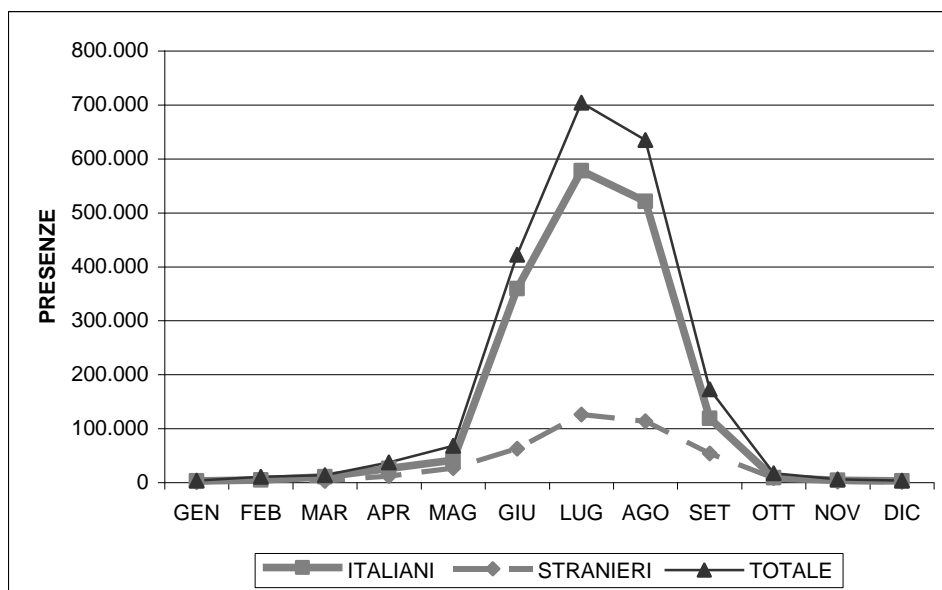
CORILA
ATTIVITÀ DI RILEVAMENTO PER IL MONITORAGGIO DEGLI EFFETTI PRODOTTI DALLA
COSTRUZIONE DELLE OPERE ALLE BOCCHE LAGUNARI

Graf. 2.3.1.1 Chioggia - Arrivi italiani/stranieri/totali 2006



Fonte: ns. elaborazione su dati Provincia di Venezia

Graf. 2.3.1.2 Chioggia - Presenze italiani/stranieri/totali 2006



Fonte: ns. elaborazione su dati Provincia di Venezia

2.3.2 Raffronto mensile 2006/2005

Analizzando i dati della Tab. 2.3.2.1 e successivi grafici (Graf. 2.3.2.1 e 2.3.2.2) e tenuto conto di ciò che possiamo desumere dallo studio e dal confronto con le tabelle ed i grafici precedenti (par. 2.3.1), si rilevano le seguenti osservazioni:

- globalmente il bilancio degli arrivi è positivo e riporta un aumento del +5,14% rispetto all'anno precedente;
- pure in termini di presenze il risultato è positivo con una variazione del +4,12%;

CORILA
ATTIVITÀ DI RILEVAMENTO PER IL MONITORAGGIO DEGLI EFFETTI PRODOTTI DALLA
COSTRUZIONE DELLE OPERE ALLE BOCHE LAGUNARI

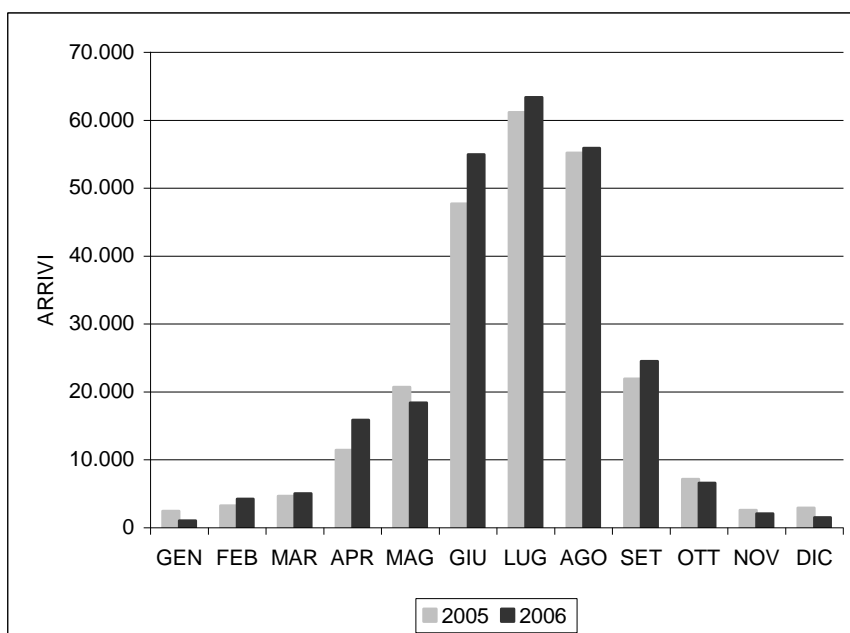
- nel dettaglio, in termini di arrivi risultano negativi i mesi di gennaio, maggio, ottobre, novembre e dicembre; la variazione positiva nel flusso di arrivi più consistente si registra in aprile;
- nel dettaglio, in termini di presenze risultano negativi gennaio, marzo, maggio, ottobre, novembre e dicembre; il mese che evidenzia il numero più elevato di presenze risulta essere luglio come per il 2005;
- la permanenza media diminuisce nel complesso di -0,08 giorni passando da 8,34 a 8,26 giorni. La durata dei soggiorni si può definire lunga da giugno a settembre.

Tab. 2.3.2.1 Chioggia - Totale arrivi e presenze/Variazioni/Permanenza media

CHIOGGIA	ARRIVI		% VAR.	PRESENZE		% VAR.	P. MEDIA		
	2005	2006	06/05	2005	2006	06/05	2005	2006	Diff.
GEN	2.455	1.041	-57,60	6.166	3.597	-41,66	2,51	3,46	0,94
FEB	3.244	4.227	30,30	9.154	10.684	16,71	2,82	2,53	-0,29
MAR	4.650	5.017	7,89	13.829	13.661	-1,21	2,97	2,72	-0,25
APR	11.410	15.862	39,02	28.546	37.365	30,89	2,50	2,36	-0,15
MAG	20.685	18.402	-11,04	84.228	67.869	-19,42	4,07	3,69	-0,38
GIU	47.709	54.937	15,15	372.822	422.101	13,22	7,81	7,68	-0,13
LUG	61.138	63.351	3,62	656.646	704.198	7,24	10,74	11,12	0,38
AGO	55.191	55.887	1,26	620.096	634.770	2,37	11,24	11,36	0,12
SET	21.914	24.516	11,87	166.840	173.068	3,73	7,61	7,06	-0,55
OTT	7.137	6.605	-7,45	24.480	17.449	-28,72	3,43	2,64	-0,79
NOV	2.605	2.053	-21,19	12.559	5.651	-55,00	4,82	2,75	-2,07
DIC	2.897	1.526	-47,32	15.866	3.711	-76,61	5,48	2,43	-3,04
TOTALE	241.035	253.424	5,14	2.011.232	2.094.124	4,12	8,34	8,26	-0,08

Fonte: ns. elaborazione su dati Provincia di Venezia

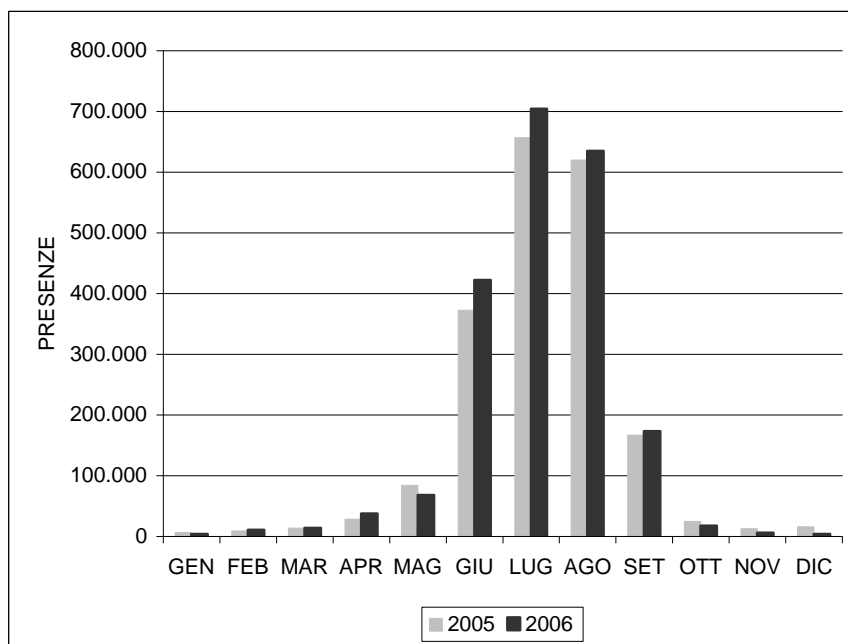
Graf. 2.3.2.1 Chioggia - Raffronto arrivi totali mensili



Fonte: ns. elaborazione su dati Provincia di Venezia

CORILA
ATTIVITÀ DI RILEVAMENTO PER IL MONITORAGGIO DEGLI EFFETTI PRODOTTI DALLA
COSTRUZIONE DELLE OPERE ALLE BOCCHE LAGUNARI

Graf. 2.3.2.2 Chioggia – Raffronto presenze totali mensili



Fonte: ns. elaborazione su dati Provincia di Venezia

2.3.3 Analisi triennale

Per concludere lo studio dei flussi di arrivi e presenze a Cavallino si procede ad un'analisi di confronto dei risultati mensili dei due parametri per il gennaio 2007, per l'anno 2006 e 2005 rispetto all'anno base (*ante operam*) 2004⁶.

Rispetto all'anno base, in termini di arrivi, come si osserva dalla tabella Tab. 2.3.3.17 e grafico Graf. 2.3.3.1 si delinea una situazione positiva nel corso del 2006.

In particolare l'anno 2006 rispetto al 2004 riporta delle variazioni negative nei mesi di gennaio, febbraio, maggio, novembre e dicembre (si noti che nel 2005 tre mesi -febbraio, marzo, maggio- registravano un andamento negativo). Nel complesso gli arrivi del 2006 rispetto al 2004, registrano un aumento del +7,85%; nel 2005 rispetto al 2004 si riportava un aumento del +2,58%.

Per quanto riguarda il flusso delle presenze, come si osserva dalla tabella Tab. 2.3.3.2 e grafico Graf. 2.3.3.2, l'anno 2006 rispetto al 2004 risulta negativo per i mesi di gennaio, febbraio, maggio, novembre e dicembre. L'anno 2005, in confronto al 2004, riportava una variazione negativa solamente nel mese di febbraio. Nel complesso le presenze del 2006 rispetto al 2004, per questo periodo, registrano una variazione positiva del +9,41%, mentre nel 2005 rispetto al 2004 l'aumento era del +5,08%.

⁶ Cfr. nota 2 pag. 8.

⁷ Cfr. nota 3

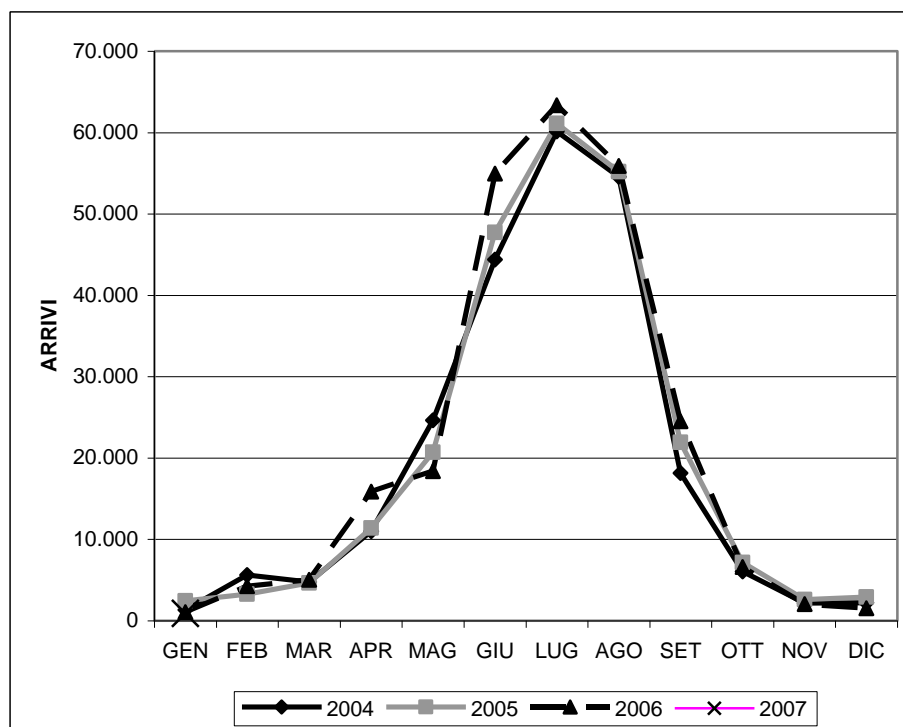
CORILA
ATTIVITÀ DI RILEVAMENTO PER IL MONITORAGGIO DEGLI EFFETTI PRODOTTI DALLA
COSTRUZIONE DELLE OPERE ALLE BOCCHE LAGUNARI

Tab. 2.3.3.1 Chioggia - Totale arrivi 2004-2005-2006-2007/Variazioni

CHIOGGIA	ARRIVI				% VAR.		
	2004	2005	2006	2007	05/04	06/04	07/04
GEN	1.341	2.455	1.041	907	83,07	-22,37	-32,36
FEB	5.613	3.244	4.227		-42,21	-24,69	
MAR	4.766	4.650	5.017		-2,43	5,27	
APR	11.003	11.410	15.862		3,70	44,16	
MAG	24.612	20.685	18.402		-15,96	-25,23	
GIU	44.383	47.709	54.937		7,49	23,78	
LUG	60.125	61.138	63.351		1,68	5,37	
AGO	54.548	55.191	55.887		1,18	2,45	
SET	18.151	21.914	24.516		20,73	35,07	
OTT	6.056	7.137	6.605		17,85	9,07	
NOV	2.178	2.605	2.053		19,61	-5,74	
DIC	2.201	2.897	1.526		31,62	-30,67	
TOTALE	234.977	241.035	253.424		2,58	7,85	

Fonte: ns. elaborazione su dati Provincia di Venezia

Graf. 2.3.3.1 Chioggia - Confronto arrivi 2004-2005-2006-2007



Fonte: ns. elaborazione su dati Provincia di Venezia

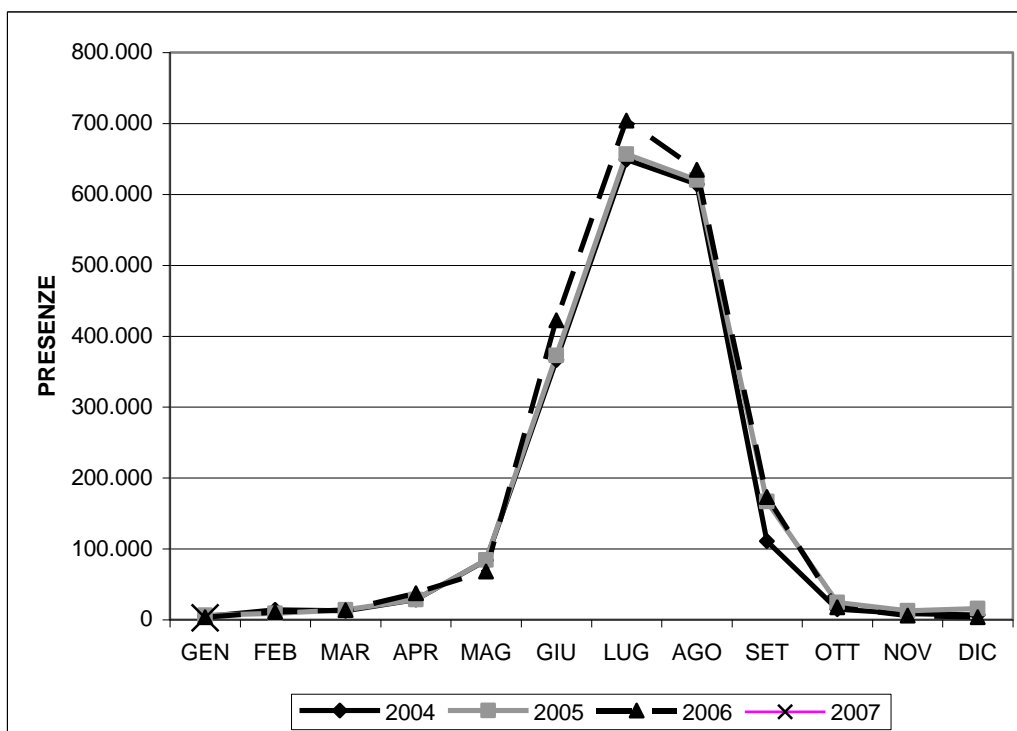
CORILA
ATTIVITÀ DI RILEVAMENTO PER IL MONITORAGGIO DEGLI EFFETTI PRODOTTI DALLA
COSTRUZIONE DELLE OPERE ALLE BOCCHE LAGUNARI

Tab. 2.3.3.2 Chioggia - Totale presenze 2004-2005-2006-2007/Variazioni

CHIOGGIA	PRESENZE				% VAR.		
	2004	2005	2006	2007	05/04	06/04	07/04
GEN	4.334	6.166	3.597	2.852	42,27	-17,01	-34,19
FEB	14.075	9.154	10.684		-34,96	-24,09	
MAR	12.602	13.829	13.661		9,74	8,40	
APR	28.265	28.546	37.365		0,99	32,20	
MAG	83.666	84.228	67.869		0,67	-18,88	
GIU	366.548	372.822	422.101		1,71	15,16	
LUG	648.808	656.646	704.198		1,21	8,54	
AGO	614.277	620.096	634.770		0,95	3,34	
SET	111.062	166.840	173.068		50,22	55,83	
OTT	15.044	24.480	17.449		62,72	15,99	
NOV	8.442	12.559	5.651		48,77	-33,06	
DIC	6.844	15.866	3.711		131,82	-45,78	
TOTALE	1.913.967	2.011.232	2.094.124		5,08	9,41	

Fonte: ns. elaborazione su dati Provincia di Venezia

Graf. 2.3.3.2 Chioggia - Confronto presenze 2004-2005-2006-2007



Fonte: ns. elaborazione su dati Provincia di Venezia

2.4. Considerazioni

Riportiamo brevemente i risultati ottenuti dall'elaborazione dei dati delle tre località per l'anno 2006. Come riassunto nella tabella sottostante (Tab. 2.4.1) si evincono alcune considerazioni che tratteggiano le caratteristiche delle tre località e che confermano quanto descritto nel Rapporto di Variabilità e Pianificazione Operativa, Studio B.6.72 B/1.

Tab. 2.4.1 Riepilogo dei parametri per località

2006/2005	CAVALLINO	LIDO	CHIOGGIA
ARRIVI	aumento	aumento	aumento
PRESENZE	aumento	aumento	aumento
PERM. MEDIA	aumento	aumento	calo
STRAN/ITALIANI	stranieri	stranieri	italiani
ALBERGHI/EXTRA	extra	alberghi	alberghi
ALTA STAGIONE	luglio-agosto	estesa	luglio-agosto
TIPO SOGGIORNO	breve/lungo	breve	breve/lungo

Fonte: ns. elaborazione

Per quanto riguarda i risultati dell'anno 2006 nel confronto con il 2005 si può riassumere quanto segue:

- globalmente i flussi di arrivi sono positivi in tutte e tre le località (Cavallino, Lido di Venezia e Chioggia);
- globalmente anche i flussi di presenze sono positivi per tutte e tre le località;
- tutte e tre le località pertanto presentano una situazione totalmente positiva;
- Cavallino ed il Lido di Venezia sono frequentate maggiormente da stranieri mentre a Chioggia prevalgono i turisti italiani;
- Cavallino e Chioggia seguono la stagionalità tipica delle località balneari (con picco estivo) e quindi vedono con il mese di settembre un definitivo ridimensionamento dei flussi.
- La permanenza media individua un tipo di soggiorno breve al Lido di Venezia mentre un soggiorno di lunga durata, in particolar modo nei mesi estivi, nelle altre due località;
- il Lido non ha un picco stagionale così marcato e gli afflussi consistenti si registrano per un arco temporale più lungo a conferma del fatto che il Lido non è propriamente una località balneare;
- la permanenza media evidenzia un lieve calo a Chioggia mentre è positiva a Cavallino ed al Lido.
- al Lido di Venezia vengono preferite le strutture alberghiere; a Cavallino si predilige l'occupazione delle strutture extra alberghiere; Chioggia per la maggior parte dell'anno ha in prevalenza occupazione alberghiera mentre nei mesi estivi è più alta quella extra alberghiera;
- l'analisi del triennio evidenzia come il 2006 rispetto al 2004 sia pienamente positivo; tutte le località riportano un aumento sia delle presenze che degli arrivi evidenziando un miglioramento dei flussi in confronto al 2005 rispetto al 2004.

Gennaio 2007 presenta i seguenti risultati⁸ (Tab. 2.4.2., Tab. 2.4.3, Tab. 2.4.5), che verranno analizzati nel prossimo Rapporto di Valutazione⁹ considerando un contesto temporale più ampio

⁸ Per i dettagli del mese di gennaio nelle tre località, si consulti il Rapporto di Misura di Aprile 2006.

⁹ I Rapporto di Valutazione, settore turismo, settembre 2007 (Studio B.6.72 B/3).

CORILA
ATTIVITÀ DI RILEVAMENTO PER IL MONITORAGGIO DEGLI EFFETTI PRODOTTI DALLA
COSTRUZIONE DELLE OPERE ALLE BOCHE LAGUNARI

al fine di avere una visione più completa sull'andamento dell'anno in corso. Di seguito si presentano il riassunto dei flussi di arrivi e presenze distinti per categoria ricettiva e tra italiani e stranieri per le tre località. In generale si può affermare che diminuiscono gli arrivi e le presenze nelle località del Lido e di Chioggia, mentre aumentano a Cavallino. La permanenza media registra una flessione solamente a Chioggia.

Tab. 2.4.2. Cavallino – Arrivi e Presenze – Trend 2007

CAVALLINO	FASCIA A		FASCIA B		EXTRA-ALB.		TOTALE
	italiani	stran.	italiani	stran.	italiani	stran.	
arrivi '06	32	14	166	42	180	33	467
arrivi '07	110	3	136	30	355	0	634
var. %	243,75	-78,57	-18,07	-28,57	97,22		35,76
presenze '06	144	89	827	429	836	186	2.511
presenze '07	566	928	1538	488	924	0	4.444
var. %	293,06	942,70	85,97	13,75	10,53		76,98
P.M. '06	4,50	6,36	4,98	10,21	4,64	5,64	5,38
P.M. '07	5,15	309,33	11,31	16,27	2,60		7,01
diff.	0,65	302,98	6,33	6,05	-2,04		1,63

Fonte: ns. elaborazione su dati Provincia di Venezia

Tab. 2.4.2. Lido di Venezia – Arrivi e Presenze – Trend 2007

LIDO	FASCIA A		FASCIA B		EXTRA-ALB.		TOTALE
	italiani	stran.	italiani	stran.	italiani	stran.	
arrivi '06	599	2.308	57	596	170	204	3.934
arrivi '07	560	1910	128	353	181	164	3.296
var. %	-6,51	-17,24	124,56	-40,77	6,47	-19,61	-16,22
presenze '06	1.481	5.993	189	1.614	1.249	1.077	11.603
presenze '07	1.249	5.204	345	1.074	921	1.048	9.841
var. %	-15,67	-13,17	82,54	-33,46	-26,26	-2,69	-15,19
P.M. '06	2,47	2,60	3,32	2,71	7,35	5,28	2,95
P.M. '07	2,23	2,72	2,70	3,04	5,09	6,39	2,99
diff.	-0,24	0,13	-0,62	0,33	-2,26	1,11	0,04

Fonte: ns. elaborazione su dati Provincia di Venezia

Tab. 2.4.3. Chioggia – Arrivi e Presenze – Trend 2007

CHIOGGIA	FASCIA A		FASCIA B		EXTRA-ALB.		TOTALE
	italiani	stran.	italiani	stran.	italiani	stran.	
arrivi '06	573	237	122	16	91	2	1.041
arrivi '07	512	118	125	37	98	17	907
var. %	-10,65	-50,21	2,46	131,25	7,69	750,00	-12,87
presenze '06	1.224	755	737	82	781	18	3.597
presenze '07	1.552	449	355	310	154	32	2.852
var. %	26,80	-40,53	-51,83	278,05	-80,28	77,78	-20,71
P.M. '06	2,14	3,19	6,04	5,13	8,58	9,00	3,46
P.M. '07	3,03	1,89	2,84	8,38	1,57	1,88	3,14
diff.	0,90	-1,29	-3,20	3,25	-7,01	-7,12	-0,31

CORILA
ATTIVITÀ DI RILEVAMENTO PER IL MONITORAGGIO DEGLI EFFETTI PRODOTTI DALLA
COSTRUZIONE DELLE OPERE ALLE BOCHE LAGUNARI

Fonte: ns. elaborazione su dati Provincia di Venezia

2.5. Trend storico

Si presenta la serie storica dei flussi di arrivi e presenze fino all'anno 2006 per rappresentare il trend degli arrivi e delle presenze delle località di Cavallino, Lido di Venezia e Chioggia degli ultimi dieci anni.

Osservando la serie storica degli arrivi e delle presenze si nota come nel corso degli anni 1997, 1998, 1999 (come del resto è accaduto per tutti gli anni '90) il flusso dei turisti nei territori analizzati sia caratterizzato da un andamento quasi costantemente crescente. Nel nuovo millennio si raggiunge un record storico nell'anno 2001.

L'andamento di arrivi, presenze e permanenza media delle tre località viene presentato nelle tabelle (Tab. 2.5.1, Tab. 2.5.2 e Tab. 2.5.3) e nei grafici (Graf. 2.5.1.1, Graf.2.5.1.2, Graf. 2.5.2.1, Graf. 2.5.2.2, Graf. 2.5.3.1 e Graf. 2.5.3.2) a seguire.

Nella località di Cavallino la serie storica di arrivi e presenze 1999-2006 fa osservare che, in termini di arrivi, dopo il picco del 2001, vi sono state due annate di flessione (2002 e 2003) ma gli ultimi tre anni (2004, 2005 e 2006) danno dei segnali di ripresa. In particolare il 2006 riporta la variazione maggiormente positiva (4,52%). Anche in termini di presenze il flusso turistico evidenzia una ripresa dopo il calo registrato negli ultimi quattro anni. Tale andamento positivo ha delle ripercussioni anche sulla permanenza media che infatti registra un aumento dopo il calo degli ultimi tre anni.

Si riconferma, come è già stato ampiamente analizzato nei paragrafi precedenti, che la componente turistica prevalente è rappresentata dagli stranieri.

Per un approfondimento, si confrontino le osservazioni espone in precedenza nel paragrafo dedicato alla località (par. 2.1) in merito al mercato della domanda, alle strutture predilette dalla domanda dei turisti ed alla permanenza media.

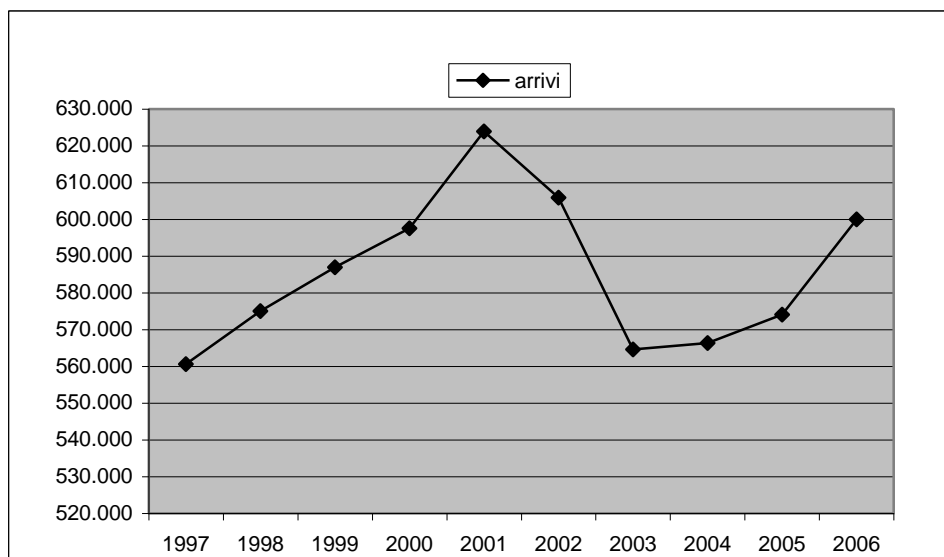
Tab. 2.5.1 Cavallino - arrivi e presenze (1999-2006)

ANNO	TOTALE GENERALE					
	ARRIVI	% var.	PRESENZE	% var.	P.M.	Diff.
1997	560.593		5.421.827		9,67	
1998	575.082	2,58	5.437.420	0,29	9,46	-0,22
1999	586.945	2,06	5.536.664	1,83	9,43	-0,02
2000	597.572	1,81	5.600.855	1,16	9,37	-0,06
2001	623.926	4,41	5.869.160	4,79	9,41	0,03
2002	605.952	-2,88	5.714.440	-2,64	9,43	0,02
2003	564.591	-6,83	5.320.800	-6,89	9,42	-0,01
2004	566.342	0,31	5.314.454	-0,12	9,38	-0,04
2005	574.060	1,36	5.297.452	-0,32	9,23	-0,16
2006	600.011	4,52	5.560.631	4,97	9,27	0,04

Fonte: ns. elaborazione su dati Provincia di Venezia

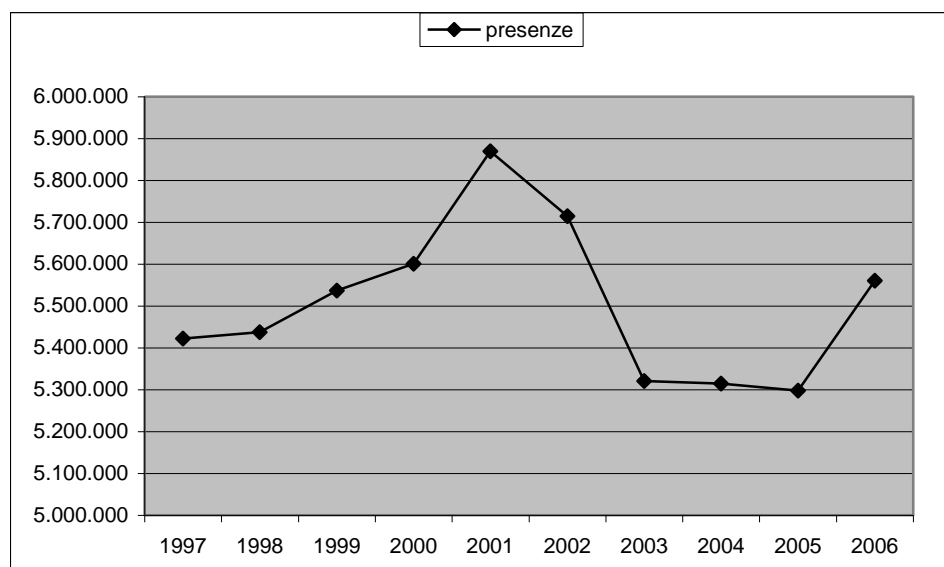
CORILA
ATTIVITÀ DI RILEVAMENTO PER IL MONITORAGGIO DEGLI EFFETTI PRODOTTI DALLA
COSTRUZIONE DELLE OPERE ALLE BOCHE LAGUNARI

Graf. 2.5.1.1 Cavallino - arrivi



Fonte: ns. elaborazione su dati Provincia di Venezia

Graf. 2.5.1.2 Cavallino - presenze



Fonte: ns. elaborazione su dati Provincia di Venezia

Nella località del Lido di Venezia la serie storica di arrivi e presenze 1999-2006 fa osservare che, in termini di arrivi, dopo il picco del 2001, vi sono state tre annate di flessione (2002, 2003 e 2004) ma gli ultimi due anni (2005 e 2006) danno dei segnali di ripresa, in particolare il 2006.

Per quanto riguarda il trend dei flussi al Lido di Venezia (Tab. 2.5.2), nel 2006 si evidenzia che continua la ripresa degli arrivi iniziata nel 2005.

Si registra anche un aumento nel flusso delle presenze; questa tendenza riprende l'andamento degli anni presi in considerazione, anni in cui questo flusso è stato quasi sempre positivo (tranne che per il 2002 e 2005).

La permanenza media dopo la leggera flessione del 2005 ritorna a registrare un aumento.

CORILA
ATTIVITÀ DI RILEVAMENTO PER IL MONITORAGGIO DEGLI EFFETTI PRODOTTI DALLA
COSTRUZIONE DELLE OPERE ALLE BOCHE LAGUNARI

Come già specificato in precedenza gli stranieri rappresentano il principale mercato pernottante.

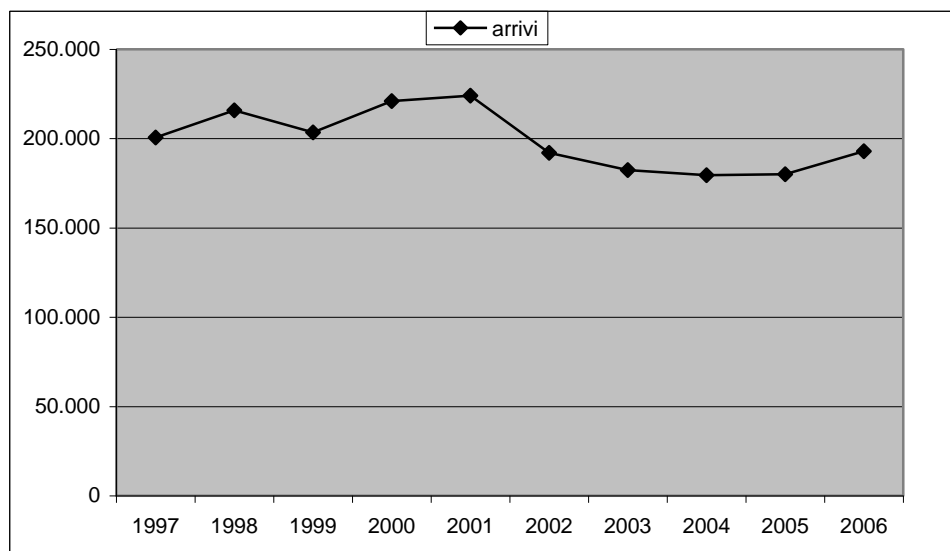
Per un approfondimento, si confrontino le osservazioni esposte in precedenza nel paragrafo dedicato alla località (par. 2.2) in merito al mercato della domanda, alle strutture predilette dalla domanda dei turisti ed alla permanenza media.

Tab. 2.5.2 Lido di Venezia - arrivi e presenze (1999-2006)

ANNO	TOTALE GENERALE					
	ARRIVI	% var.	PRESENZE	% var.	P.M.	Diff.
1997	200.577		484.735		2,42	
1998	215.785	7,58	519.757	7,22	2,41	-0,01
1999	203.553	-5,67	530.860	2,14	2,61	0,2
2000	220.948	8,55	574.622	8,24	2,6	-0,01
2001	224.071	1,41	597.158	3,92	2,67	0,06
2002	192.093	-14,27	515.374	-13,7	2,68	0,02
2003	182.327	-5,08	527.598	2,37	2,89	0,21
2004	179.473	-1,57	536.537	1,69	2,99	0,10
2005	180.041	0,32	519.613	-3,15	2,89	-0,10
2006	192.970	7,18	572.469	10,17	2,97	0,08

Fonte: ns. elaborazione su dati Provincia di Venezia

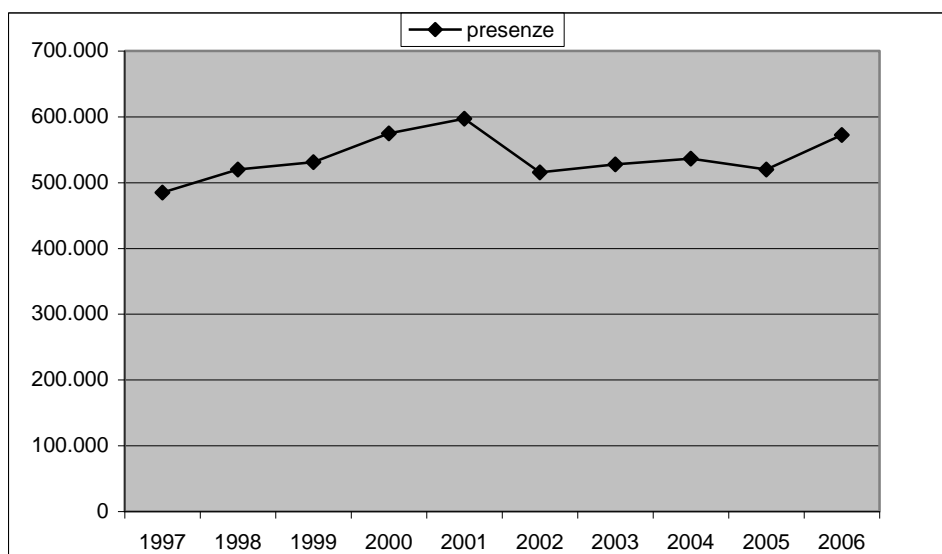
Tab. 2.5.2.1 Lido di Venezia - arrivi



Fonte: ns. elaborazione su dati Provincia di Venezia

CORILA
ATTIVITÀ DI RILEVAMENTO PER IL MONITORAGGIO DEGLI EFFETTI PRODOTTI DALLA
COSTRUZIONE DELLE OPERE ALLE BOCHE LAGUNARI

Graf. 2.5.2.2 Lido di Venezia - presenze



Fonte: ns. elaborazione su dati Provincia di Venezia

Nella località di Chioggia la serie storica di arrivi e presenze 1999-2006 fa osservare che, in termini di arrivi, dopo il picco del 2001, vi sono state due annate di flessione (2002 e 2004) ma tre anni (2003, 2005 e 2006) positivi. In particolare il 2006 riporta la variazione più positiva (+5,14%).

Nel 2006 a Chioggia continua la ripresa già evidenziata nell'anno precedente del flusso sia degli arrivi che delle presenze.

La permanenza media invece registra una lieve flessione. In nessuno di questi anni considerati si è raggiunta la durata del 1997 che rappresenta la permanenza media più alta.

Come esposto in precedenza in questa località il principale mercato pernottante è rappresentato da italiani.

Per un approfondimento, si confrontino le osservazioni esposte in precedenza nel paragrafo dedicato alla località (par. 2.3) in merito al mercato della domanda, alle strutture predilette dalla domanda dei turisti ed alla permanenza media.

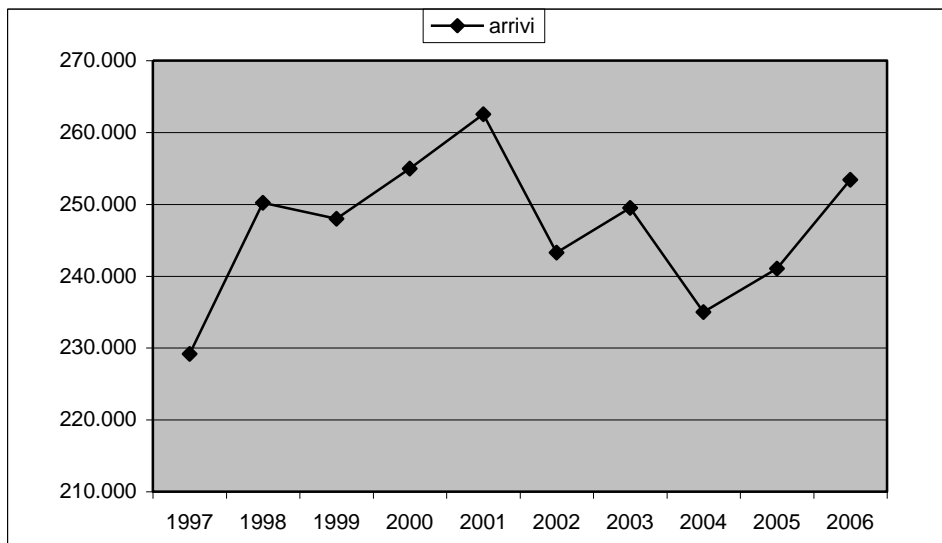
Tab. 2.5.3 Chioggia - arrivi e presenze (1999-2006)

ANNO	TOTALE GENERALE					
	ARRIVI	% var.	PRESENZE	% var.	P.M.	Diff.
1997	229.165		2.109.849		9,21	
1998	250.228	9,19	2.142.613	1,55	8,56	-0,64
1999	247.971	-0,9	2.149.614	0,33	8,67	0,11
2000	254.971	2,82	2.185.266	1,66	8,57	-0,1
2001	262.539	2,97	2.242.766	2,63	8,54	-0,03
2002	243.256	-7,34	2.082.852	-7,13	8,56	0,02
2003	249.475	2,56	2.112.420	1,42	8,47	-0,09
2004	234.977	-5,81	1.913.967	-9,39	8,15	-0,32
2005	241.035	2,58	2.011.232	5,08	8,34	0,20
2006	253.424	5,14	2.094.124	4,12	8,26	-0,08

Fonte: ns. elaborazione su dati Provincia di Venezia

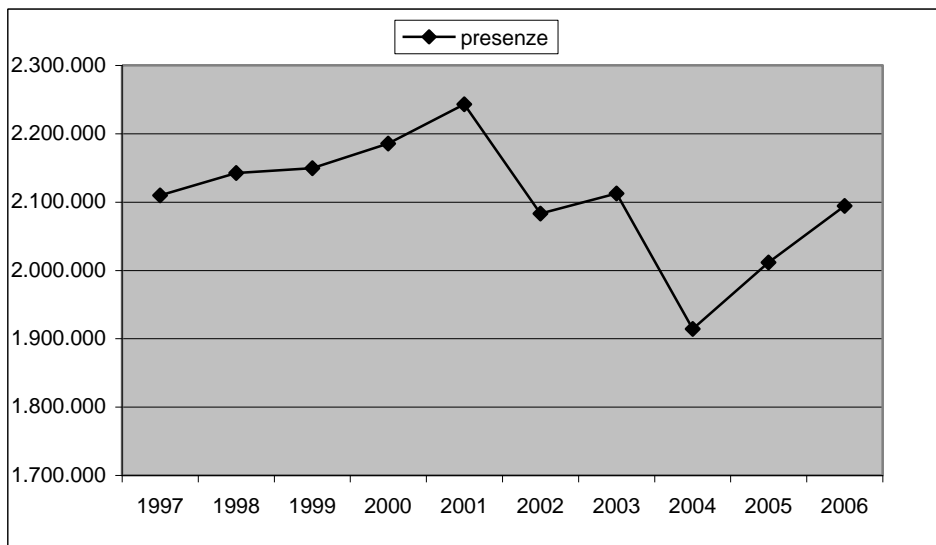
CORILA
ATTIVITÀ DI RILEVAMENTO PER IL MONITORAGGIO DEGLI EFFETTI PRODOTTI DALLA
COSTRUZIONE DELLE OPERE ALLE BOCCHE LAGUNARI

Graf. 2.5.3.1 Chioggia - arrivi



Fonte: ns. elaborazione su dati Provincia di Venezia

Graf. 2.5.3.2 Chioggia - presenze



Fonte: ns. elaborazione su dati Provincia di Venezia

3. L'OFFERTA RICETTIVA

Come è stato evidenziato nel Rapporto di Variabilità e Pianificazione Operativa, Studio B.6.72 B/1, l'offerta ricettiva delle località analizzate segue un trend di crescita ed in particolare dalla fine degli anni '90 il mercato registra una forte accelerazione.

Si osservi dal dettaglio dei dati presentati nelle tabelle a seguire (Tab. 3.1, Tab. 3.2, Tab. 3.3.), come la tipologia delle strutture ricettive insediate nelle diverse località seguano le peculiarità della clientela che frequenta le stesse. Le tabelle presentano l'offerta delle strutture ricettive nel dettaglio per il comparto alberghiero (5, 4, 3, 2 stelle e 1 stella aggregata alle residenze turistico alberghiere) ed in aggregato per quello extra-alberghiero di Cavallino, Lido e Chioggia.

La variazione della capacità ricettiva per gli anni dal 1999 ad oggi risulta essere positiva.

Si evidenziano però delle diversità tra le località di Cavallino e Lido di Venezia rispetto alla località di Chioggia per cui merita fare delle osservazioni specifiche.

Mentre, infatti, notiamo che nel 2006 rispetto al 1999 nelle prime due località le strutture ricettive raddoppiano (al Lido) ed addirittura si quadruplicano (al Cavallino), nel mercato di Chioggia pare che gli operatori si muovano in senso opposto poiché, al contrario, si registra una contrazione del numero delle strutture.

Se consideriamo, invece, il parametro dei posti letto nel 2006 rispetto al 1999, tutte e tre le località presentano un segno positivo. Le proporzioni dell'aumento dei posti letto rispetto alla variazione del numero delle strutture ricettive viene analizzato di seguito e singolarmente per ogni località.

Tab. 3.1 - Cavallino - Capacità ricettiva 1999 e 2006

	CAVALLINO						
	5 STELLE	4 STELLE	3 STELLE	2 STELLE	1 ST. E R.T.A.	EXTRA	TOTALE
1999							
ESERCIZI	0	0	9	4	7	104	124
POSTI LETTO	0	0	727	191	173	67.772	68.863
2004							
ESERCIZI	0	4	7	4	4	577	596
POSTI LETTO	0	276	517	211	101	69.840	70.945
2005							
ESERCIZI	0	4	8	5	5	643	665
POSTI LETTO	0	276	559	233	114	69.762	70.944
2006							
ESERCIZI	0	4	8	5	5	578	600
POSTI LETTO	0	276	577	233	114	69.403	70.603

Fonte: ns. elaborazione su dati "Settore Turismo Provincia di Venezia"

CORILA
ATTIVITÀ DI RILEVAMENTO PER IL MONITORAGGIO DEGLI EFFETTI PRODOTTI DALLA
COSTRUZIONE DELLE OPERE ALLE BOCHE LAGUNARI

Tab. 3.2 - Lido di Venezia - Capacità ricettiva 1999 e 2006

	LIDO DI VENEZIA						
	5 STELLE	4 STELLE	3 STELLE	2 STELLE	1 ST. E R.T.A.	EXTRA	TOTALE
1999							
ESERCIZI	1	4	8	5	4	11	33
POSTI LETTO	378	656	492	239	490	485	2.740
2004							
ESERCIZI	1	8	19	6	3	25	62
POSTI LETTO	378	1.021	1.010	269	254	414	3.346
2005							
ESERCIZI	1	8	18	6	3	33	69
POSTI LETTO	378	1.021	960	269	254	606	3.488
2006							
ESERCIZI	1	8	20	6	1	45	81
POSTI LETTO	378	1.021	1.182	269	24	646	3.520

Fonte: ns. elaborazione su dati "Settore Turismo Provincia di Venezia"

Tab. 3.3 - Chioggia - Capacità ricettiva 1999 e 2006

	CHIOGGIA						
	5 STELLE	4 STELLE	3 STELLE	2 STELLE	1 ST. E R.T.A.	EXTRA	TOTALE
1999							
ESERCIZI	0	4	32	15	29	1.719	1.799
POSTI LETTO	0	594	2.286	747	876	23.662	28.165
2004							
ESERCIZI	0	4	37	8	21	1.684	1.754
POSTI LETTO	0	630	2.701	430	701	25.973	30.435
2005							
ESERCIZI	0	4	37	6	21	1.591	1.659
POSTI LETTO	0	593	2.628	218	887	26.011	30.337
2006							
ESERCIZI	0	4	39	5	19	1.540	1.607
POSTI LETTO	0	532	2.874	151	641	25.164	29.362

Fonte: ns. elaborazione su dati "Settore Turismo Provincia di Venezia"

A Cavallino (Tab. 3.1) dal 1999 al 2006 si passa da 68.863 posti letto totali a 70.603 che corrispondono ad un aumento di esercizi totali da 124 a 600. Dunque il numero delle strutture è più che quadruplicato mentre i posti letto sono aumentati di appena due migliaia. Questo si spiega osservando i dati specifici dell'extra-alberghiero¹⁰: la diminuzione delle camere, case e appartamenti per le vacanze determina la perdita di posti letto che non vengono compensati dall'apertura di altre strutture. Nel corso del 2006 rispetto al 2005 gli esercizi ricettivi diminuiscono di 65 unità che corrispondono a 359 posti letto.

Nel dettaglio dell'anno appena trascorso rispetto al 2005 per il comparto alberghiero si può osservare che resta invariato il numero di strutture alberghiere ma aumentano i posti letto di 18 unità. Continua a non essere presente la categoria superiore (5 stelle). Gli esercizi extra-alberghieri

¹⁰ Dati estrapolati dal report sulla capacità ricettiva - Comune Cavallino-Treporti - Provincia di Venezia.

CORILA
ATTIVITÀ DI RILEVAMENTO PER IL MONITORAGGIO DEGLI EFFETTI PRODOTTI DALLA
COSTRUZIONE DELLE OPERE ALLE BOCCHE LAGUNARI

da 643 si riducono a 578 con corrispondente diminuzione di posti letto. Tale ridimensionamento riguarda gli alloggi privati ed altri esercizi.

Al Lido di Venezia nel corso degli ultimi otto anni (1999-2006) gli esercizi totali sono più che raddoppiati (da 33 a 81) con un'espansione concentrata principalmente su alberghi a quattro e tre stelle e sul comparto extra-alberghiero. Anche i posti letto presentano una variazione più che positiva, si passa dai 2.740 posti letto totali del 1999 ai 3.520 del 2006.

Per quanto riguarda esclusivamente l'anno appena trascorso nel confronto con i dati dell'anno precedente (Tab. 3.2) osserviamo che si passa da 69 a 81 esercizi ricettivi che si traducono in un passaggio da 3.488 a 3.520 posti letto.

Il comparto alberghiero riconferma gli stessi numeri per gli alberghi a cinque, quattro e due stelle; nascono due alberghi a tre stelle e vi sono due strutture in meno (una stella e residenze turistico alberghiere). Sono stati invece aperti dodici esercizi extra-alberghieri; tale scelta corrisponde all'aumento di interesse della domanda turistica verso queste tipologie di strutture anche in questa destinazione.

Procede dunque come per l'anno precedente questa evoluzione che si è definita più qualitativa che quantitativa e conferma le seguenti supposizioni; si può sostenere che vi siano dei cambiamenti nella capacità di spesa del turista che frequenta la località ma pure che stia nascendo un nuovo segmento di mercato che si avvicina al Lido e non può permettersi di alloggiare nelle strutture destinate ad un target alto di spesa.

Nella località di Chioggia (Tab. 3.3), la predominanza è rappresentata sia da strutture alberghiere di livello medio e medio basso sia da strutture extra-alberghiere.

Si era già osservato che dal 1999 al 2005 era avvenuta una contrazione di esercizi (si passava da 1.799 a 1.659); tale diminuzione continua nel 2006 e si raggiunge il numero di 1.607 esercizi totali. A tale contrazione non segue una diminuzione di posti letto ma al contrario un aumento di questi e si passa da 28.165 a 29.362 posti letto.

Tutto ciò a dimostrare che la politica adottata dagli operatori turistici continua ad essere quella orientata all'ampliamento delle strutture esistenti.

Si può osservare più analiticamente che nell'anno appena trascorso rispetto al 2005 sono stati chiusi un albergo a due stelle e due ad una stella; nascono due alberghi a tre stelle mentre continuano ad essere assenti strutture di livello superiore e ciò è in accordo con la tipologia di turista che frequenta la località. Gli esercizi extra-alberghieri diminuiscono di 51 unità che corrispondono a 847 posti letto; la riduzione riguarda esclusivamente gli alloggi privati.

4. IL TRAFFICO MARITTIMO: CROCIERE, TRAGHETTI E ALISCAFI

Le componenti turistiche del traffico portuale di Venezia (crociere, traghetti ed aliscafi) sono state monitorate con il fine di accertare se gli interventi alle bocche di porto della laguna siano da considerare condizionamento (negativo) sul traffico passeggeri.

Si presenta e confronta per quanto possibile i dati¹¹ forniti dall'APV e dall'VPT per gli anni 2004 (*ante operam*), 2005, 2006 e 2007¹².

Di seguito si presentano i dati dell'APV¹³.

Tab. 4.1 Confronto del traffico passeggeri aggregato '04-'07

MOVIMENTO PASSEGGERI					VAR. %				
MESE	2004	2005	2006	2007	07/06	07/04	06/04	05/04	06/05
Gennaio	9.556	12.820	12.751	11.041	-13,4	15,5	33,4	34,2	-0,5
Febbraio	6.780	15.247	13.564	10.499	-22,6	54,9	100,1	124,9	-11,0
Marzo	8.584	22.402	24.392	24.633	1,0	187,0	184,2	161,0	8,9
Aprile	58.792	67.437	76.571	74.584	-2,6	26,9	30,2	14,7	13,5
Maggio	112.777	161.413	154.286				36,8	43,1	-4,4
Giugno	127.350	156.741	172.491				35,4	23,1	10,0
Luglio	177.217	238.738	262.770				48,3	34,7	10,1
Agosto	198.423	250.188	266.989				34,6	26,1	6,7
Settembre	141.693	196.888	209.312				47,7	39,0	6,3
Ottobre	145.338	198.111	198.267				36,4	36,3	0,1
Novembre	43.368	32.814	48.092				10,9	-24,3	46,6
Dicembre	7.955	13.235	14.028				76,3	66,4	6,0
TOTALE	1.037.833	1.366.034	1.453.513	120.757	/	/	40,1	31,6	6,4

Fonte: nostra elaborazione su dati Autorità Portuale di Venezia

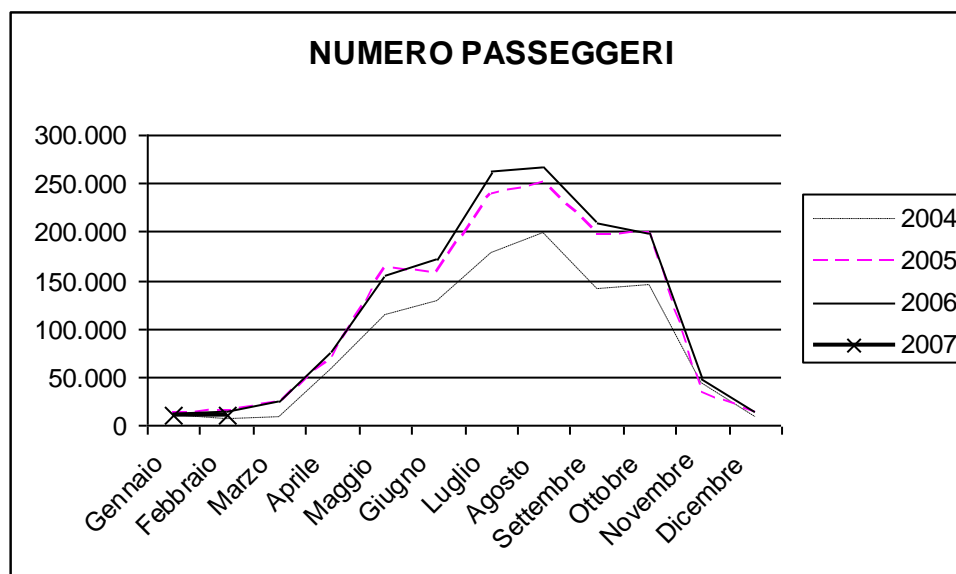
¹¹ L'APV (Autorità portuale di Venezia) fornisce i dati relativi al movimento numeri delle navi e passeggeri provvisori in aggregato, mentre il VTP (Venezia Terminal Passeggeri) fornisce il dettaglio per ciò che riguarda numero di tocche e passeggeri di crociere, traghetti e aliscafi.

¹² Si presenta l'analisi relativa al confronto dei dati dal 2007 al 2004. Per il confronto relativo all'analisi 2005/2004, cfr. I Rapporto di Valutazione, Studio B.6.72 B/1, settore turismo, settembre 2005; II Rapporto di Valutazione, Studio B.6.72 B/1, settore turismo, gennaio 2006; III Rapporto di Valutazione, Studio B.6.72 B/1, settore turismo, maggio 2006; Rapporto Finale, Studio B.6.72 B/1, settore turismo, giugno 2006. Per il confronto relativo all'analisi 2006/2005/2004, cfr. I Rapporto di Valutazione, Studio B.6.72 B/2, settore turismo, settembre 2006, II Rapporto di Valutazione, Studio B.6.72 B/2, settore turismo, gennaio 2007.

¹³ Si completa la presentazione relativa ai dati relativi all'anno 2006 poiché il "II Rapporto di Valutazione, Studio B.6.72 B/2, settore turismo, gennaio 2007 riportava i dati dell'APV fino al mese di ottobre 2006.

CORILA
ATTIVITÀ DI RILEVAMENTO PER IL MONITORAGGIO DEGLI EFFETTI PRODOTTI DALLA
COSTRUZIONE DELLE OPERE ALLE BOCHE LAGUNARI

Graf. 4.1 Confronto del traffico passeggeri aggregato '04/'07



Fonte: nostra elaborazione su dati Autorità Portuale di Venezia

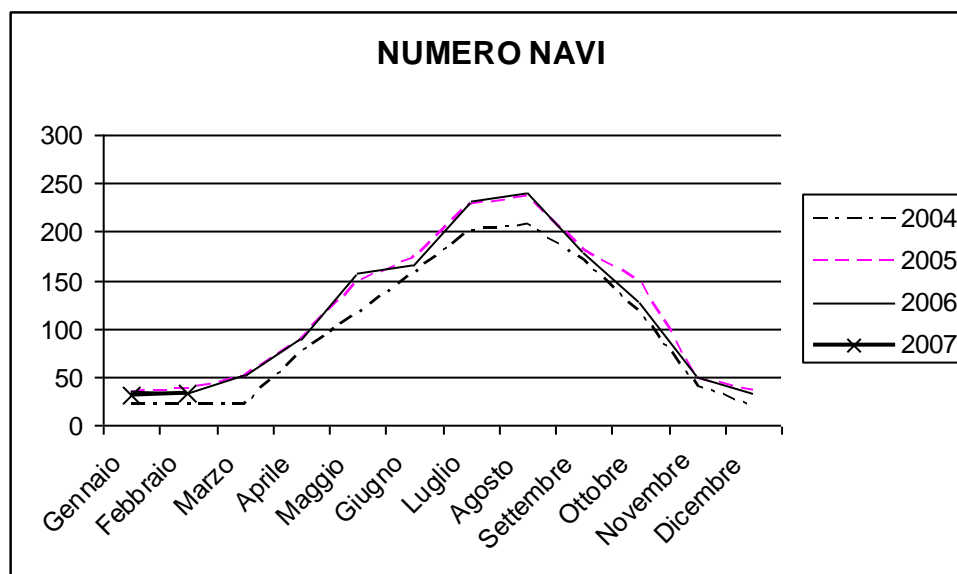
Tab. 4.2 Confronto del traffico navi aggregato '04/'07

MESE	NUMERO NAVI				VAR. %				
	2004	2005	2006	2007	07/06	07/04	06/04	05/04	06/05
Gennaio	20	34	35	32	-8,6	60,0	75,0	70,0	2,9
Febbraio	20	37	33	33	0,0	65,0	65,0	85,0	-10,8
Marzo	21	49	51	47	-7,8	123,8	142,9	133,3	4,1
Aprile	74	87	89	82	-7,9	10,8	20,3	17,6	2,3
Maggio	113	146	157				38,9	29,2	7,5
Giugno	156	172	166				6,4	10,3	-3,5
Luglio	201	228	231				14,9	13,4	1,3
Agosto	206	236	239				16,0	14,6	1,3
Settembre	170	181	178				4,7	6,5	-1,7
Ottobre	115	150	127				10,4	30,4	-15,3
Novembre	39	48	49				25,6	23,1	2,1
Dicembre	19	35	33				73,7	84,2	-5,7
TOTALE	1.154	1.403	1.388	194	/	/	20,3	21,6	-1,1

Fonte: nostra elaborazione su dati Autorità Portuale di Venezia

CORILA
ATTIVITÀ DI RILEVAMENTO PER IL MONITORAGGIO DEGLI EFFETTI PRODOTTI DALLA
COSTRUZIONE DELLE OPERE ALLE BOCHE LAGUNARI

Graf.4.2 Il traffico provvisorio navi aggregato '04/'07



Fonte: nostra elaborazione su dati Autorità Portuale di Venezia

In definitiva, durante il corso del 2006 il movimento passeggeri globale (Tab. 4.1 e Graf. 4.1) rispetto ai dodici mesi del 2005 fa registrare un aumento complessivo del 6,4%; nel 2006 il numero delle presenze raggiunge 1.455.519 unità, rispetto alle 1.368.039 unità del 2005. Nel 2006 rispetto al 2005 le presenze diminuiscono a gennaio(-0,5%), febbraio (-11%) e maggio (-4%), mentre aumentano particolarmente nei mesi di novembre (+46,6%) aprile (+13,5%), giugno (+10,0%) e luglio (+10,1%). Nel 2004 si contano 1.039.837 presenze. Il confronto 2006/2004 evidenzia un trend estremamente positivo raggiungendo + 40% nelle presenze nel 2006.

Gennaio e febbraio 2007 fanno registrare per il movimento passeggeri globale (Tab. 4.2 e Graf. 4.1) rispetto agli stessi mesi del 2006 un calo medio delle presenze del -18,1%; a gennaio -13,4% e a febbraio -22,6%. Per i primi due mesi nel 2007 il numero delle presenze raggiunge le 21.540 unità, rispetto alle 26.315 unità del 2006. È stato affermato che la diminuzione delle presenze passeggeri non è collegabile ai cantieri in corso.

Rispetto al 2004, per contro si registra un aumento del +61,1%; a gennaio del +15,5% e a febbraio del +54,9%. I primi due mesi del 2004 registrano 16.336 unità. Il confronto 2007/2004 evidenzia un trend estremamente positivo.

A fronte di un aumento delle presenze, durante il corso del 2006, il numero delle navi in aggregato (Tab. 4.3 e Graf. 4.2) rispetto agli stessi mesi del 2005 è pressoché stabile (-0,4%); nel 2006 il numero delle navi raggiunge 3.394 unità, rispetto alle 3.408 unità del 2005. Nel 2006 rispetto al 2005 il numero delle navi diminuisce a febbraio (-10,8%), giugno (-3,5%), settembre(-1,7%), ottobre (-15,3%) e a dicembre (-5,7%). Nel 2004 si contavano 3.158 navi. Il confronto 2006/2004 evidenzia un trend positivo raggiungendo un aumento complessivo delle navi del +7,5%.

Gennaio e febbraio 2007 rispetto agli stessi mesi del 2006 fanno registrare in riferimento al numero globale delle navi (Tab. 4.4 e Graf. 4.2) la diminuzione del -1,5%; a gennaio -8,6% e a febbraio +6,1%. Per i primi due mesi nel 2007 il numero delle navi raggiunge le 65 unità, rispetto alle 68 unità del 2006.

Il 2007 fa registrare per i primi mesi dell'anno rispetto al 2004, un aumento del numero delle navi del +70%. In particolare a gennaio del +65% e a febbraio del +75%. Nel 2004 si registrano per i primi due mesi dell'anno 40 navi.

CORILA
ATTIVITÀ DI RILEVAMENTO PER IL MONITORAGGIO DEGLI EFFETTI PRODOTTI DALLA
COSTRUZIONE DELLE OPERE ALLE BOCHE LAGUNARI

VTP ha fornito nel dettaglio gli arrivi della segmentazione dei passeggeri e il numero di toccate delle imbarcazioni di crociere, traghetti e aliscafi fino a febbraio 2007. Nello specifico si presenta una comparazione dei dati per gli aspetti più pregnanti del traffico di crociere, di traghetti e di aliscafi¹⁴.

Tab. 4.3 Crociere '04-'07

CROCIERE	2004		2005		2006		2007	
	TC	PAX	TC	PAX	TC	PAX	TC	PAX
Gennaio	2	2.022	3	3.028	1	1.436	0	0
Febbraio	2	914	3	3.270	3	4.401	2	547
Marzo	2	493	6	6.696	7	8.568		
Aprile	31	38.913	29	39.082	28	43.745		
Maggio	41	84.269	57	111.912	54	109.147		
Giugno	46	84.898	50	99.472	50	109.530		
Luglio	53	101.791	64	130.154	59	149.578		
Agosto	62	115.627	69	127.116	67	136.794		
Settembre	64	89.171	64	117.205	63	127.934		
Ottobre	82	124.641	89	158.239	76	161.226		
Novembre	19	34.863	13	18.979	16	33.248		
Dicembre	1	15	0	0	1	57		
TOTALE	405	677.617	447	815.153	425	885.664	2	547

Fonte: nostra elaborazione su dati Venezia Terminal Passeggeri

Tab. 4.4 Crociere e variazioni '04-'07

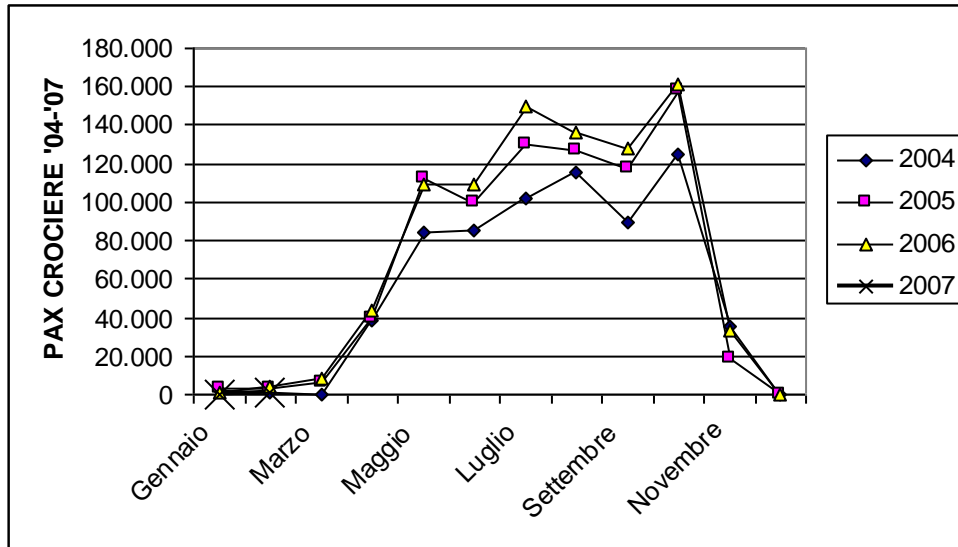
CROCIERE	VAR. 07/06		VAR. 07/04		VAR. 06/04		VAR. 05/04		VAR. 06/05	
	TC	PAX	TC	PAX	TC	PAX	TC	PAX	TC	PAX
Gennaio	-100,0%	-100,0%	-100,0%	-100,0%	-50,0%	-29,0%	50,0%	49,8%	-66,7%	-52,6%
Febbraio	-33,3%	-87,6%	0,0%	-40,2%	50,0%	381,5%	50,0%	257,8%	0,0%	34,6%
Marzo					250,0%	1637,9%	200,0%	1258,2%	16,7%	28,0%
Aprile					-9,7%	12,4%	-6,5%	0,4%	-3,4%	11,9%
Maggio					31,7%	29,5%	39,0%	32,8%	-5,3%	-2,5%
Giugno					8,7%	29,0%	8,7%	17,2%	0,0%	10,1%
Luglio					11,3%	46,9%	20,8%	27,9%	-7,8%	14,9%
Agosto					8,1%	18,3%	11,3%	9,9%	-2,9%	7,6%
Settembre					-1,6%	43,5%	0,0%	31,4%	-1,6%	9,2%
Ottobre					-7,3%	29,4%	8,5%	27,0%	-14,6%	1,9%
Novembre					-15,8%	-4,6%	-31,6%	-45,6%	23,1%	75,2%
Dicembre					0,0%	280,0%	-100,0%	-100,0%	/	/
TOTALE	/	/	/	/	4,9	30,7	10,4	20,3	-4,9	8,7

Fonte: nostra elaborazione su dati Venezia Terminal Passeggeri

¹⁴ Si completa la presentazione dei dati relativi all'anno 2006 poiché il II Rapporto di Valutazione, Studio B.6.72 B/2, settore turismo, gennaio 2007 riportava i dati dell'VTP fino al mese di novembre 2006.

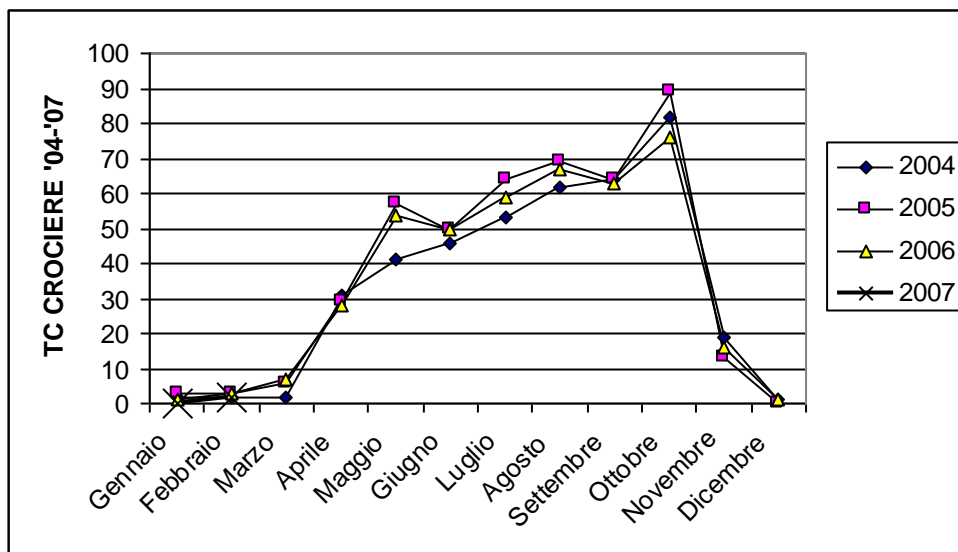
CORILA
 ATTIVITÀ DI RILEVAMENTO PER IL MONITORAGGIO DEGLI EFFETTI PRODOTTI DALLA
 COSTRUZIONE DELLE OPERE ALLE BOCCHE LAGUNARI

Graf. 4.3 Passeggeri crociere '04-'07



Fonte: nostra elaborazione su dati Venezia Terminal Passeggeri

Graf. 4.4 Toccate crociere '04-'07



Fonte: nostra elaborazione su dati Venezia Terminal Passeggeri

CORILA
ATTIVITÀ DI RILEVAMENTO PER IL MONITORAGGIO DEGLI EFFETTI PRODOTTI DALLA
COSTRUZIONE DELLE OPERE ALLE BOCHE LAGUNARI

Tab. 4.5 Traghetti '04-'07

TRAGHETTI	2004		2005		2006		2007	
	TC	PAX	TC	PAX	TC	PAX	TC	PAX
Gennaio	18	7.534	31	11.315	34	11.315	32	11.041
Febbraio	16	5.585	34	11.977	30	9.163	33	9.952
Marzo	18	8.035	43	15.706	44	15.824		
Aprile	26	18.141	52	27.446	52	31.338		
Maggio	29	21.579	50	40.686	53	36.792		
Giugno	27	26.513	44	41.965	44	46.664		
Luglio	32	43.615	48	76.919	49	81.183		
Agosto	31	50.833	49	92.849	51	97.139		
Settembre	31	35.932	46	64.028	44	64.611		
Ottobre	19	17.295	49	37.938	39	33.760		
Novembre	20	8.505	35	13.835	33	14.844		
Dicembre	18	7.935	35	13.235	32	13.971		
TOTALE	285	251.502	516	447.899	505	456.604	65	20.993

Fonte: nostra elaborazione su dati Venezia Terminal Passeggeri

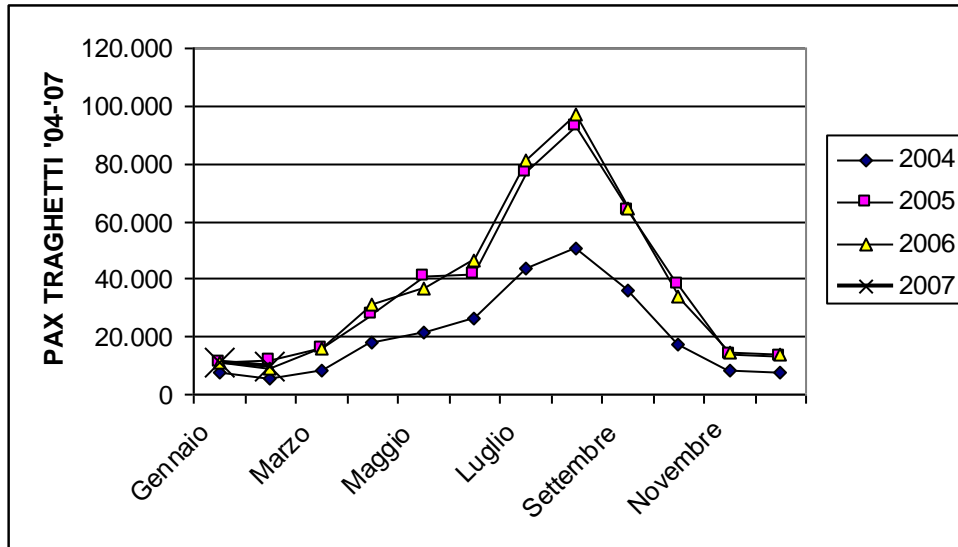
Tab. 4.6 Traghetti e variazioni '04-'07

TRAGHETTI	VAR. 07/06		VAR. 07/04		VAR. 06/04		VAR. 05/04		VAR. 06/05	
	TC	PAX	TC	PAX	TC	PAX	TC	PAX	TC	PAX
Gennaio	-5,9%	-2,4%	77,8%	46,5%	88,9%	50,2%	72,2%	50,2%	9,7%	0,0%
Febbraio	10,0%	8,6%	106,3%	78,2%	87,5%	64,1%	112,5%	114,4%	-11,8%	-23,5%
Marzo					144,4%	96,9%	138,9%	95,5%	2,3%	0,8%
Aprile					100,0%	72,7%	100,0%	51,3%	0,0%	14,2%
Maggio					82,8%	70,5%	72,4%	88,5%	6,0%	-9,6%
Giugno					63,0%	76,0%	63,0%	58,3%	0,0%	11,2%
Luglio					53,1%	86,1%	50,0%	76,4%	2,1%	5,5%
Agosto					64,5%	91,1%	58,1%	82,7%	4,1%	4,6%
Settembre					41,9%	79,8%	48,4%	78,2%	-4,3%	0,9%
Ottobre					105,3%	95,2%	157,9%	119,4%	-20,4%	-11,0%
Novembre					65,0%	74,5%	75,0%	62,7%	-5,7%	7,3%
Dicembre					77,8%	76,1%	94,4%	66,8%	-8,6%	5,6%
TOTALE	/	/	/	/	77,2	81,6	81,1	78,1	-2,1	1,9

Fonte: nostra elaborazione su dati Venezia Terminal Passeggeri

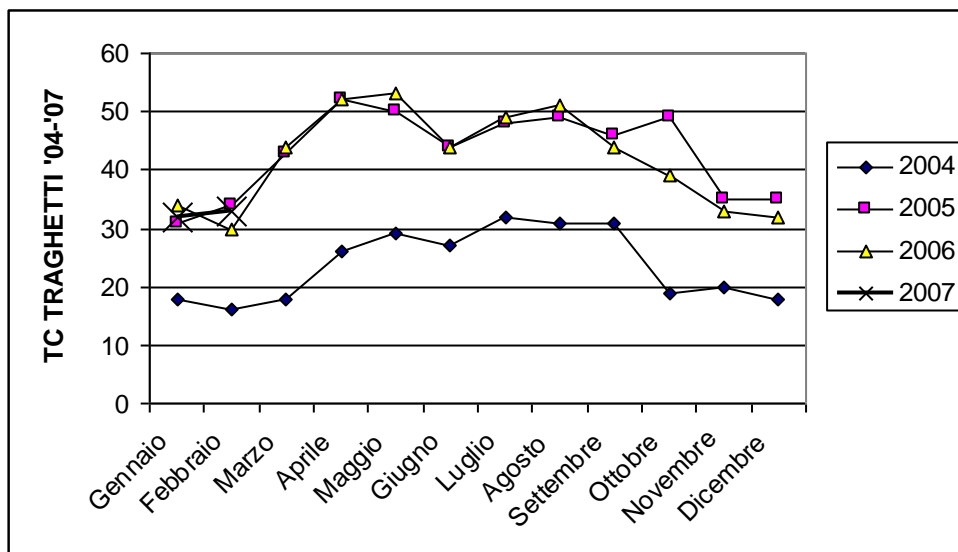
CORILA
 ATTIVITÀ DI RILEVAMENTO PER IL MONITORAGGIO DEGLI EFFETTI PRODOTTI DALLA
 COSTRUZIONE DELLE OPERE ALLE BOCCHE LAGUNARI

Graf. 4.5 Passeggeri traghetti '04-'07



Fonte: nostra elaborazione su dati Venezia Terminal Passeggeri

Graf. 4.6 Toccate traghetti '04-'07



Fonte: nostra elaborazione su dati Venezia Terminal Passeggeri

CORILA
ATTIVITÀ DI RILEVAMENTO PER IL MONITORAGGIO DEGLI EFFETTI PRODOTTI DALLA
COSTRUZIONE DELLE OPERE ALLE BOCHE LAGUNARI

Tab. 4.7 Aliscafi '04-'07

ALISCAFI	2004		2005		2006		2007	
	TC	PAX	TC	PAX	TC	PAX	TC	PAX
Gennaio	0	0	0	0	0	0	0	0
Febbraio	2	281	0	0	0	0	0	0
Marzo	1	56	0	0	0	0		
Aprile	18	1.738	6	909	9	1.488		
Maggio	43	6.889	50	8.815	39	8.347		
Giugno	83	15.811	78	15.304	72	16.297		
Luglio	116	31.700	116	31.006	123	32.009		
Agosto	113	31.911	118	30.223	121	33.056		
Settembre	75	16.558	71	15.655	71	16.767		
Ottobre	14	3.392	12	1.934	12	3.281		
Novembre	0	0	0	0	0	0		
Dicembre	0	0	0	0	0	0		
TOTALE	465	108.336	451	103.846	447	111.245	0	0

Fonte: nostra elaborazione su dati Venezia Terminal Passeggeri

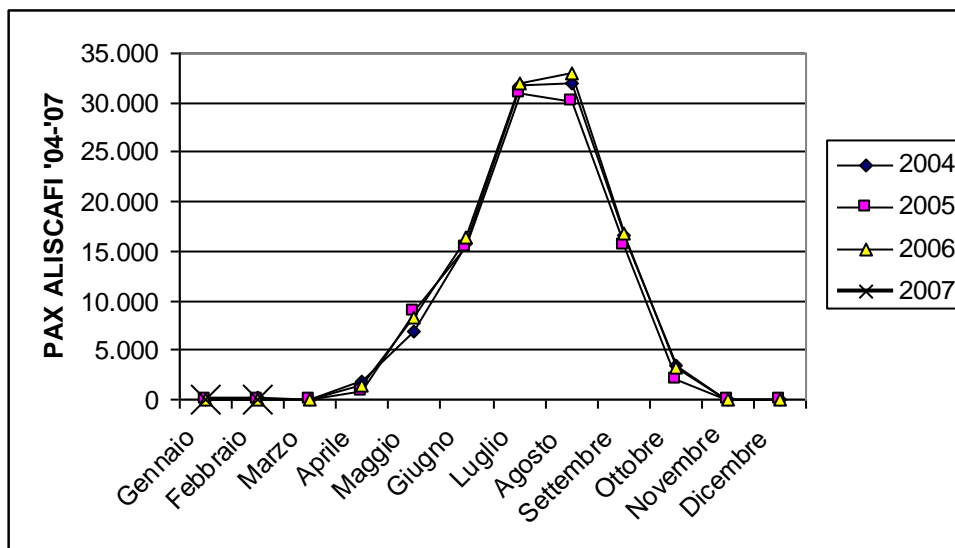
Tab. 4.8 Aliscafi e variazioni '04-'07

ALISCAFI	VAR. 07/06		VAR. 07/04		VAR. 06/04		VAR. 05/04		VAR. 06/05	
	TC	PAX	TC	PAX	TC	PAX	TC	PAX	TC	PAX
Gennaio	/	/	/	/	/	/	/	/	/	/
Febbraio	/	/	/	/	/	/	/	/	/	/
Marzo					/	/	/	/	/	/
Aprile					-50,0%	-14,4%	-66,7%	-47,7%	50,0%	63,7%
Maggio					-9,3%	21,2%	16,3%	28,0%	-22,0%	-5,3%
Giugno					-13,3%	3,1%	-6,0%	-3,2%	-7,7%	6,5%
Luglio					6,0%	1,0%	0,0%	-2,2%	6,0%	3,2%
Agosto					7,1%	3,6%	4,4%	-5,3%	2,5%	9,4%
Settembre					-5,3%	1,3%	-5,3%	-5,5%	0,0%	7,1%
Ottobre					-14,3%	-3,3%	-14,3%	-43,0%	0,0%	69,6%
Novembre					/	/	/	/	/	/
Dicembre					/	/	/	/	/	/
TOTALE	/	/	/	/	-3,9	2,7	-3,0	-4,1	-0,9	7,1

Fonte: nostra elaborazione su dati Venezia Terminal Passeggeri

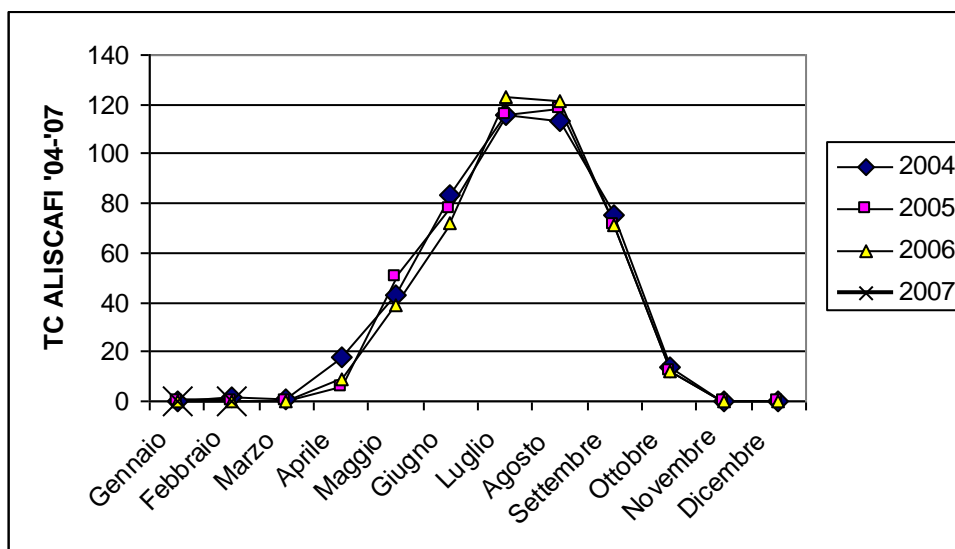
CORILA
ATTIVITÀ DI RILEVAMENTO PER IL MONITORAGGIO DEGLI EFFETTI PRODOTTI DALLA
COSTRUZIONE DELLE OPERE ALLE BOCHE LAGUNARI

Graf. 4.7 Passeggeri aliscafi '04-'07



Fonte: nostra elaborazione su dati Venezia Terminal Passeggeri

Graf. 4.8 Toccate aliscafi '04-'07



Fonte: nostra elaborazione su dati Venezia Terminal Passeggeri

Nel 2006 il numero dei passeggeri del **traffico croceristico** (Tab. 4.5, Tab. 4.6, Graf. 4.3 e Graf. 4.4) raggiunge quasi in tutti i mesi le cifre del 2005. In generale nel 2006 si registra un aumento del numero di passeggeri del +8,7% rispetto al 2005 raggiungendo gli 885.664 passeggeri nel 2006 rispetto gli 815.153 del 2005. I mesi che segnano una diminuzione delle presenze rispetto all'anno precedente sono gennaio (-52,6%) e maggio (-2,5%). Particolarmente positivi per le variazioni passeggeri 2006/2005 sono i mesi di febbraio (+34,6%), marzo (+28%) e novembre (+75,2%). Nel 2006 rispetto al 2005 si registra una diminuzione del -4,9% nel numero delle toccate: passando alle 425 toccate del 2006 dalle 447 toccate del 2005.

Paragonando il 2006 rispetto al 2004 il successo del mercato croceristico si evidenzia maggiormente segnando un +30,7% nel numero dei passeggeri. Il 2004 registra 677.617 presenze. Gli unici mesi che per il numero di presenze nel 2006 rispetto al 2004 riportano variazione negativa sono gennaio

CORILA
ATTIVITÀ DI RILEVAMENTO PER IL MONITORAGGIO DEGLI EFFETTI PRODOTTI DALLA
COSTRUZIONE DELLE OPERE ALLE BOCCHE LAGUNARI

(-29%) e novembre (-4,6%). Particolarmente positivi per le variazioni passeggeri 2006/2004 sono i mesi di febbraio (+381,5%), marzo (+1.637,9%) e dicembre (+280%). Nel 2006 rispetto al 2004 si registra un aumento del +4,9% nel numero delle toccate.

Il 2004 registra 405 toccate. Nel 2007 (Tab. 4.7, Tab. 4.8, Graf. 4.3 e Graf. 4.4) a gennaio non si registrano toccate di crociere (e quindi neppure passeggeri), mentre si registrano una toccata nel 2006 e due nel 2004. Nei primi due mesi del 2007 si rileva rispetto al 2006 una diminuzione dei passeggeri media del periodo del -90,6%; a gennaio non si annotano passeggeri, a febbraio si segna un -87,6%. Febbraio 2007 riporta 547 passeggeri, mentre lo stesso mese del 2006 registra 4.401 presenze. Le toccate riportano una diminuzione media del periodo di gennaio/febbraio del -50%: a gennaio non si annotano toccate, a febbraio si segna un -33,3% (3 toccate nel 2006 e 2 toccate nel 2007).

Paragonando i primi due mesi del 2007 si registra rispetto al 2004 una diminuzione dei passeggeri media del periodo dell' -81,4%; nel 2004 si registrano a gennaio 2.022 presenze, a febbraio 917. Le toccate tra gennaio e febbraio 2007 diminuiscono del -50% rispetto al 2004. A gennaio 2007 non si annotano toccate mentre si registrano 2 toccate nel 2004, a febbraio si registrano 2 toccate sia nel 2007 che nel 2004.

Nel 2006 il numero dei passeggeri del traffico **dei traghetti** (Tab. 4.9, Tab. 4.10, Graf. 4.5 e Graf. 4.6) rispetto al 2005 conferma quasi in tutti i mesi i numeri raggiunti. In generale nel 2006 si registra un leggero aumento del numero di passeggeri del +1,9% rispetto al 2005 raggiungendo i 456.604 passeggeri nel 2006 rispetto ai 447.899 del 2005. I mesi che segnano una diminuzione delle presenze rispetto all'anno precedente sono febbraio (-23,5%), maggio (-9,6%) e ottobre (-11%). Particolarmente positivi per le variazioni passeggeri 2006/2005 sono i mesi di aprile (+14,2%), giugno (+11,2%) e novembre (+7,3%). Nel 2006 rispetto al 2005 si registra una diminuzione media di periodo del -2,1% nel numero delle toccate: passando alle 505 toccate del 2006 dalle 516 toccate del 2005. Paragonando il 2006 rispetto al 2004 i traghetti segnano un +81,6% nel numero dei passeggeri. Il 2004 registra 251.502 presenze. Il numero di presenze nel 2006 rispetto al 2004 riporta in tutti i mesi una notevole variazione positiva, in particolare si segnalano; marzo (+96,9%), agosto (+91,1%) e ottobre (+95,2%). Nel 2006 rispetto al 2004 si registra un aumento del +77,2% nel numero delle toccate. Il 2004 registra 285 toccate.

Nei primi due mesi del 2007 (Tab. 4.11, Tab. 4.12, Graf. 4.5 e Graf. 4.6) si registra rispetto al 2006 un aumento medio dei passeggeri dei traghetti del periodo del +2,5%. A gennaio si registra una diminuzione dei passeggeri del -2,4%, passando dagli 11.315 passeggeri del 2006 agli 11.041 del 2007. A febbraio si segna un +8,6%, passando dai 9.163 passeggeri del 2006 ai 9.952 del 2007. Le toccate riportano un aumento medio del periodo di gennaio/febbraio del +1,6%. A gennaio si registra una diminuzione delle toccate del -5,9%, passando dalle 34 del 2006 alle 32 del 2007. A febbraio si segna un +10%, passando dalle 30 toccate del 2006 alle 33 del 2007.

Paragonando i primi due mesi del 2007 si registra rispetto al 2004 un aumento medio dei passeggeri del periodo dell' +60%. Nel 2004 si registrano a gennaio 7.534 presenze, a febbraio 5.585. Le toccate tra gennaio e febbraio 2007 aumentano del 91,2% rispetto al 2004. Nel 2007 a gennaio si annotano 32 toccate mentre a febbraio 33, nel 2004 si registrano 18 toccate, a febbraio 16 toccate.

Nel 2006 il numero dei passeggeri del traffico **degli aliscafi** (Tab. 4.13, Tab. 4.14, Graf. 4.7 e Graf. 4.8) raggiunge quasi in tutti i mesi le cifre del 2005. In generale nel 2006 si registra un aumento del numero di passeggeri del +7,1% rispetto al 2005 raggiungendo i 111.245 passeggeri nel 2006 rispetto ai 103.846 del 2005. Nel 2006, tra aprile e ottobre, il mese che segna una diminuzione delle presenze rispetto all'anno precedente è maggio (-5,3%). Particolarmente positivi per le variazioni passeggeri 2006/2005 sono i mesi di aprile (+63,7%) e ottobre (+69,6%). Nel 2006 rispetto al 2005 si registra stabilità nel numero delle toccate (-0,9%): passando alle 447 toccate del 2006 dalle 451 toccate del 2005.

CORILA
ATTIVITÀ DI RILEVAMENTO PER IL MONITORAGGIO DEGLI EFFETTI PRODOTTI DALLA
COSTRUZIONE DELLE OPERE ALLE BOCCHE LAGUNARI

Paragonando il 2006 rispetto al 2004 i traghetti segnano un +2,7% nel numero dei passeggeri. Il 2004 registra 108.336 presenze. Tra aprile e ottobre, nel 2006 rispetto al 2004, gli unici mesi che segnano una variazione negativa sono aprile -14,4% e ottobre -3,3%, mentre è particolarmente positivo il mese di maggio +21,2%. Nel 2006 rispetto al 2004 si registra una diminuzione del -3,9% nel numero delle toccate. Il 2004 registra 465 toccate.

Il servizio aliscafi è stato sospeso nel 2004 tra novembre e gennaio, mentre per il 2005 e il 2006 per i mesi compresi tra novembre e marzo.

Nei primi due mesi del 2007 similmente al 2006 il servizio aliscafi è stato sospeso (Tab. 4.15, Tab. 4.16, Graf. 4.7 e Graf. 4.8). Nel 2004 a gennaio il servizio è stato sospeso, a febbraio è ripreso segnando il numero di 2 toccate e registrando 281 passeggeri.

5. IL DIPORTISMO

L'obiettivo di questa indagine relativa al diportismo, attività turistica praticata presso la laguna di Venezia, è quello di individuare le (possibili) influenze dei cantieri presso le bocche di porto sulla qualità percepita da questo segmento turistico. L'indagine effettuata in questo secondo anno di rilevazioni¹⁵ si struttura in tre sessioni: estiva¹⁶, autunnale¹⁷ e invernale¹⁸. In questa sede si presentano i risultati ottenuti dall'indagine della sessione invernale 2007.

Per ricostruire lo "stato *ante operam*" del settore diportistico ci si è riferiti al rapporto 74 COSES del 2002¹⁹. Il rapporto 74 COSES rappresenta uno studio completo di natura prettamente trasportistica (finalizzato alla lotta al moto ondoso della laguna di Venezia), perciò il traffico da diporto identifica solamente una tra le diverse componenti di traffico marittimo esaminate. Inoltre, come già ricordato in altre sedi, la metodologia utilizzata dal COSES, essendo finalizzata ad una stima dei flussi, è di tipo quantitativo e non coinvolge pertanto nessun aspetto di carattere qualitativo. Si ricorda che nell'indagine effettuata dal presente monitoraggio l'intento è quello di approfondire alcuni aspetti di carattere strategico-qualitativo: si è adottata una metodologia che possa catturare degli aspetti percettivi dell'utente-diportista in merito ai cantieri presso le bocche di porto di Lido, Malamocco e Chioggia. L'analisi è stata realizzata sottoponendo i responsabili (o loro incaricati) di 21 darsene a una intervista semi-strutturata. Infatti implementare una metodologia completa di pianificazione dei flussi di trasporto sarebbe stata sovradimensionata ed eccessivamente onerosa rispetto alle esigenze del presente piano di monitoraggio.

L'intervista semi-strutturata si caratterizza per una serie di domande aperte da porre obbligatoriamente all'intervistato nel corso di un colloquio libero. Ciò ha consentito per ciascun argomento di formulare quesiti successivi di approfondimento. Le domande sono state mirate per sondare itinerari esplorativi volti a fornire informazioni rilevanti sulle tematiche prese in considerazione.

Si sono effettuate le interviste semi-strutturate presso 21 darsene individuate quali poli di generazione/attrazione dei flussi di traffico, selezionate in base a tre criteri fondamentali:

- alla loro collocazione geografica, ossia sono state scelte le darsene che potessero essere considerate capaci di catturare una componente significativa del traffico diportistico che transita attraverso le bocche di porto;
- alla numerosità dei posti barca delle darsene che doveva essere maggiore di 100²⁰;
- alla disponibilità a collaborare dei responsabili delle darsene.

I dati raccolti nella campagne di monitoraggio 2006-2007 sono stati confrontati, per quanto possibile, con quelli raccolti dal COSES²¹ e alla campagne di rilevazione 2005-2006.

¹⁵ Per un'analisi omnicomprensiva delle campagne di rilevazione 2005-2006, cfr. Rapporto Finale, Studio B.6.72 B/1, settore turismo, giugno 2006.

¹⁶ Per i risultati sulla campagna di rilevazione estiva 2005, cfr. I Rapporto di Valutazione, Studio B.6.72 B/1, settore turismo, settembre 2005.

¹⁷ Per i risultati sulla campagna di rilevazione autunnale 2005, cfr. II Rapporto di Valutazione, Studio B.6.71 B/2, settore turismo, gennaio 2006.

¹⁸ Per i risultati sulla campagna di rilevazione invernale 2006, cfr. III Rapporto di Valutazione, Studio B.6.72 B/1, settore turismo, maggio 2006.

¹⁹ COSES/Provincia di Venezia (2002), Rapporto del traffico acqueo lagunare, Rap. COSES n. 74.

²⁰ Vale l'eccezione della numerosità dei posti barca per le darsene collocate in "zone sensibili" (interno) della laguna.

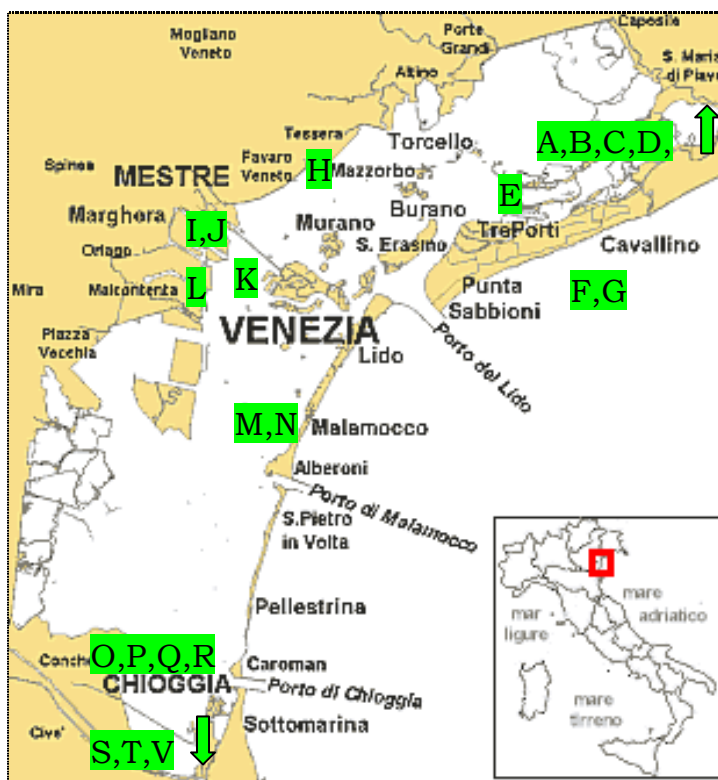
²¹ Le interviste COSES sono state realizzate in dodici giornate per la stagione estiva (dal 24 luglio al 19 agosto) in 55 punti di intervista, e in sei giornate sia per quella autunnale (dal 14 ottobre al 24 ottobre) sia per quella invernale (dal 24 gennaio al 6 febbraio). Per rendere confrontabili i conteggi classificati delle tre

CORILA
ATTIVITÀ DI RILEVAMENTO PER IL MONITORAGGIO DEGLI EFFETTI PRODOTTI DALLA
COSTRUZIONE DELLE OPERE ALLE BOCCHE LAGUNARI

Le darsene (Fig. 5.1) in cui sono state effettuate le interviste sono:

(A) Darsena dell’Orologio (Caorle), (B) Mariclea Club (Eraclea Mare), (C) Nautica dal Vi (Jesolo), (D) Porto turistico di Jesolo (Jesolo), (E) Marina di Lio Grandò (Punta Sabbioni), (F) Marina del Faro (Punta Sabbioni), (G) Marina del Cavallino (Cavallino), (H) Marina di Campalto (Campalto), (I) DEC (Mestre), (J) Scafo Club (Mestre), (K) Compagnia della Vela (S.Giorgio), (L) Fusina (Malcontenta), (M) Ven Mar (Lido), (N) Marina di Alberoni (Alberoni), (O) Marina Mosella (Sottomarina di Chioggia), (P) Marina di Chioggia (Chioggia), (Q) Sporting club Marina di Chioggia (Sottomarina di Chioggia), (R) Marina di Brondolo (Brondolo), (S) Marina di Albarella (Albarella), (T) Club nautico porto Fossone (Rosolina), (V) Marina di Porto Levante (Albigrassego).

Fig. 5.1 “Le darsene come poli di intervista”



Copyright © 1995, 2005 -Diego Tiozzo Netti²²

Presso le darsene si è voluto indagare circa (questionario semi-strutturato)²³:

- l’eventuale flessione dei posti barca affittati rispetto allo scorso anno;
- le località di destinazione scelte per la sosta del diportista (direttrici, attraversamento bocche) e gli eventuali cambiamenti d’abitudine dei diportisti nella scelta della destinazione;

campagne, estiva autunnale ed invernale, sono state utilizzate sei delle dodici giornate complessive di rilievo estivo. Le interviste sono state condotte direttamente dai rilevatori nei poli considerati di maggior generazione di spostamenti, nella stagione estiva in 55 punti di intervista, nella stagione autunnale in 40 punti di intervista e nella stagione invernale in 22 punti di intervista. Nella stagione estiva sono state condotte e considerate valide 5.963 interviste, in autunno 1.223 e in inverno 436.

²² La foto originale proviene dal sito www.istitutoveneto.it/milva, le lettere che identificano la location delle darsene sono state aggiunte successivamente dal gruppo di ricerca.

²³ Si ricordi che l’intervista semi-strutturata è basata su un colloquio libero intervistatore-manager ove la griglia delle tematiche rappresenta la struttura del colloquio. I dati raccolti da ogni intervista sono poi stati confrontati con quelli raccolti con le successive al fine di riportare i risultati percettivi più pregnanti e d’interesse per l’indagine.

CORILA
ATTIVITÀ DI RILEVAMENTO PER IL MONITORAGGIO DEGLI EFFETTI PRODOTTI DALLA
COSTRUZIONE DELLE OPERE ALLE BOCHE LAGUNARI

- le segnalazioni fatte dai diportisti in merito ai cantieri presso le bocche di porto (aspetti percettivi) per accedere alla laguna di Venezia.

Nella sessione invernale 2007 le interviste presso le darsene hanno evidenziato che:

- non vi è stata una flessione dei posti barca affittati rispetto allo stesso periodo dello scorso anno e neppure rispetto all'anno 2004. Durante questa stagione si riconferma come per la rilevazione invernale 2006 che l'uso delle imbarcazioni da diporto in questo periodo si contrae considerevolmente rispetto alla stagione estiva. L'uso delle imbarcazioni è limitato a brevi escursioni giornaliere (svago/turismo e pesca).
- La distribuzione delle località di destinazione e di sosta scelte dal diportista per le escursioni turistiche sono distribuite sia all'interno della laguna che in mare aperto. Le località di destinazione/sosta indicate come meta sono principalmente: la laguna e le isole, il mare, Venezia, Lido, Pellestrina e Chioggia. Punta Sabbioni non appare più tra mete scelte dai diportisti a causa delle attività di cantiere in atto.
- Non sono state riportate segnalazioni in merito agli effetti negativi dei cantieri quale motivo di "impedimento" all'attraversamento delle bocche di porto per i diportisti.

Nella sessione invernale 2007, le indagini precedenti riguardo ai luoghi di destinazione o sosta fanno emergere che:

- per il 2006 non si segnalano variazioni nelle mete scelte dai diportisti;
- l'unica variazione nelle mete scelte dai diportisti relativo al periodo *ante operam*, è quella della scomparsa della meta di Punta Sabbioni a causa delle attività di cantiere in atto.

6. LE STRATEGIE DEGLI OPINION LEADER

Gli opinion leader territoriali sono coloro i quali per le diverse competenze acquisite o per il ruolo ricoperto sul territorio possono essere considerati testimoni privilegiati per il loro alto grado di conoscenza rispetto al tema indagato dei possibili effetti causati dai cantieri sul settore turistico. Gli intervistati perciò possono essere considerati portatori e interpreti dell'opinione degli attori territoriali e costituiscono il "tavolo di riferimento virtuale" per ciò che riguarda il monitoraggio del settore turistico.

Gli opinion leader (in Allegato) sono stati intervistati²⁴ con la tecnica dell'intervista semi-strutturata che ha permesso all'interno di un colloquio di affrontare alcune tematiche pre-stabilite e di poter formulare alcuni quesiti di approfondimento successivi. Tra i temi principali trattati durante il colloquio si possono annoverare (questionario semi-strutturato): gli eventuali impatti dei cantieri presso le bocche di porto sul turismo e le possibili strategie da adottare per mitigarli, i cambiamenti di abitudine dei turisti causati dai cantieri.

Dalle interviste durante la stagione invernale e in quella primaverile presso Cavallino, Lido di Venezia e Chioggia, è emerso che:

1. In generale non si sono verificate particolari problematiche legate al settore turistico. Infatti, data la vocazione turistica del territorio interessato, è il turismo balneare quello più esposto ai possibili effetti dei cantieri.
2. L'oasi naturalistica delle dune di Alberoni²⁵ (Lido di Venezia) non appare impattata (dal punto di vista statistico) dai cantieri in termini di flussi turistici. Sono state espresse alcune apprensioni per i cantieri nei termini di possibile futuro impatto ambientale. Altre precisazioni potranno essere riportate eventualmente durante la stagione estiva.
3. L'oasi naturalistica di Ca' Roman²⁶ (Pellestrina) non appare impattata dai cantieri (dal punto di vista statistico) in termini di flussi turistici. La preoccupazione è quella per i cantieri nei termini di possibile impatto ambientale futuro. Altre precisazioni potranno essere riportate eventualmente durante la stagione estiva 2007.
4. La zona del lungomare D. Alighieri (Cavallino) rimane quella più sensibile all'attività cantieristica. I gestori del camping Miramare e dei tre ristoranti (Oasi, Sotoriva, Al Bacaro) riconoscono la disponibilità del CVN al colloquio. Nonostante ciò si renderebbe necessaria l'attuazione concreta degli interventi per la mitigazione degli effetti dei cantieri sul lungomare:
 - La creazione di un pontile per l'attracco delle imbarcazioni diportistiche. L'assenza del pontile, infatti, rappresenta un limite all'accessibilità turistica al territorio sia per i diportisti che giungono da Venezia o dalla laguna che per quelli che dal lungomare vorrebbero calare le proprie imbarcazioni.
 - È stato evidenziato che presso il lungomare il manto stradale risulta danneggiato²⁷ e al passaggio dei veicoli la polvere si diffonde anche sui tavoli dei ristoranti.

²⁴ La cadenza delle interviste effettuate è dipesa dalla disponibilità a collaborare degli opinion leader che sono stati intervistati da 1 a 4 volte durante questo quadrimestre.

²⁵ Sito di Importanza Comunitaria (SIC) secondo la Direttiva UE 92/43; vincolo paesaggistico ai sensi di D.Lgs 42/2004. Gestione a cura del WWF Veneto.

²⁶ Sito di Importanza Comunitaria (SIC) secondo la Direttiva UE 92/43; vincolo paesaggistico ai sensi di D.Lgs 42/2004. Gestione a cura della LIPU Veneto.

²⁷ Il danneggiamento stradale non è esclusivamente e direttamente ricollegabile ai cantieri MOSE.

CORILA
ATTIVITÀ DI RILEVAMENTO PER IL MONITORAGGIO DEGLI EFFETTI PRODOTTI DALLA
COSTRUZIONE DELLE OPERE ALLE BOCCHE LAGUNARI

- Il lungomare necessiterebbe della ristrutturazione della rete fognaria²⁸ poiché è stato segnalato che nei giorni in cui si verificano precipitazioni, lungo il manto stradale ristagna l'acqua impedendo in alcuni punti della strada il passaggio dei pedoni.
- Sarebbe necessaria l'implementazione di un'opera (anche a basso costo) di arredo urbano provvisoria²⁹. Sono stati suggeriti la tinteggiatura del muro che affianca il lungomare (per esempio attraverso un concorso di graffiti), la piantumazione di alberi (oleandri) che costeggino la rete dei lavori per creare una zona verde con il riposizionamento delle panchine presenti prima del 2004 e che sono state rimosse a causa dell'inizio del cantiere.

È stato segnalato da parte dei gestori delle attività presso il lungomare un decremento delle entrate economiche collegato all'attività di cantiere determinato dalla riduzione di clientela rispetto al 2004. Tra gli altri, il gestore del Camping Miramare sostiene che tra luglio e agosto (alta stagione) 2006 la diminuzione delle presenze nella struttura rispetto al 2005 è stato del 20-30%. Il gestore del ristorante Sotoriva afferma alla luce della stagione 2006 di aver intenzione di ridurre per il 2007 il personale a causa della riduzione del 66% dei posti a sedere³⁰.

5. Gli opinion leader non sono a conoscenza di particolari strategie per mitigare l'impatto dei cantieri sul turismo in atto da parte degli attori turistici territoriali ove segnalato. Una strategia individuale che un imprenditore³¹ del lungomare D. Alighieri suppone di dover attuare (Cavallino) è quella di rialzare di circa un metro la pavimentazione esterna del ristorante al fine di poter godere del panorama della laguna. È stato suggerito di aprire il cantiere del lungomare D. Alighieri a visite turistiche guidate al fine di catturare un segmento turistico non considerato fino ad ora.

²⁸ È stato sostenuto che i cantieri sono motivo di cambiamento rispetto all'anno 2004 per ciò che riguarda lo scolo delle acque del lungomare.

²⁹ Al termine dell'opera è previsto l'intervento di arredo urbano progettato dallo IUAV.

³⁰ Nel 2006 si contavano 350 posti a sedere.

³¹ Ristorante "Oasi".

7. CONCLUSIONI

Dall'analisi dei parametri indagati e dalla elaborazione delle informazioni raccolte per il settore turistico nel Terzo Rapporto di Valutazione emerge che:

- Nel corso del 2006 rispetto al 2005:
 - gli **arrivi** registrano +4,52% a Cavallino, +7,18% al Lido e +5,14% a Chioggia;
 - le **presenze** registrano +4,97% a Cavallino, +10,17% al Lido e +4,12% a Chioggia;
 - la **permanenza media** registra +0,04% a Cavallino, +0,08% al Lido e -0,08% a Chioggia.
- L'offerta ricettiva 2006 rispetto al 1999 è caratterizzata da un aumento del numero di strutture ricettive a Cavallino e al Lido e da una diminuzione a Chioggia, da un aumento del numero dei posti letto in tutte e tre le località. Tali parametri non fanno presumere una incidenza dell'effetto dei cantieri sulla capacità di offerta ricettiva di Punta Sabbioni, Lido di Venezia e Sottomarina.
- Gli interventi alle bocche di porto non appaiono essere stati motivo di restrizioni e condizionamenti per gli accessi al porto di Venezia per ciò che riguarda il **traffico passeggeri di crociere, traghetti e aliscafi**. L'elaborazione dei dati forniti dagli Enti competenti fanno emergere che nel 2006 rispetto allo stesso periodo dell'anno precedente si riconferma il successo del traffico passeggeri che conferma i numeri raggiunti nel 2005:
 - le crociere registrano un aumento del numero di passeggeri del +8,7%;
 - i traghetti ascrivono un leggero aumento del numero di passeggeri del +1,9%;
 - degli aliscafi registrano un aumento del numero di passeggeri del +7,1%.

Gennaio e febbraio 2007 fanno registrare per il movimento passeggeri globale rispetto agli stessi mesi del 2006 un calo delle presenze nel movimento passeggeri del -18,1% non dovute a cause collegate alla presenza dei cantieri.

- L'indagine invernale presso i responsabili delle 21 darsene riguardo al **turismo diportistico** non ha messo in rilievo effetti negativi causati dai cantieri sul turismo diportistico.
- Gli **opinion leader** non segnalano strategie in corso presso il Lungomare D. Alighieri. I gestori del camping Miramare e dei tre ristoranti (Oasi, Sotoriva, Al Bacaro) riconoscono la disponibilità del CVN al colloquio. Si segnala la necessità di intervento presso il lungomare con opere pubbliche (rete fognaria, manto stradale) e di arredo urbano provvisorio (tinteggiatura muro, piantumazione oleandri). Si suggerisce di aprire al turismo a visite guidate al fine di catturare un segmento turistico non considerato fino ad ora presso il lungomare.

ALLEGATO: LISTA OPINION LEADER E TAVOLO DI RIFERIMENTO

1. Incaricato dall'Assessore al Turismo Comune di Venezia
2. Delegato al Turismo della Municipalità del Lido
3. Sindaco del Comune di Cavallino
4. Sindaco del Comune di Chioggia
5. Direttore APT Venezia
6. Incaricato Ufficio reclami Azienda Promozione turistica di Venezia (APT Venezia)
7. Incaricato dalla direzione APT Chioggia
8. Incaricato Ufficio turistico Lido di Venezia
9. Incaricato Ufficio turistico Cavallino
10. Segretario FAITA VENETO e ASSO CAMPING
11. Presidente ASSO CAMPING e delegato AVA
12. Presidente CISA CAMPING
13. Incaricato VPT Venezia Terminal Passeggeri
14. Incaricato AGT Cooperativa Guide Turistiche Autorizzate
15. Direttore A.N.B.B.A. - Associazione Nazionale dei Bed & Breakfast e Affittacamere
16. Capitaneria di porto -Direzione marittima di Venezia
17. WWF Venezia
18. LIPU Venezia
19. Osservatorio Naturalistico Laguna di Venezia
20. Ristoranti Oasi, Bacaro, Sotoriva
21. Camping Miramare