



Consorzio per la Gestione del Centro
di Coordinamento delle Attività di Ricerca
inerenti il Sistema Lagunare di Venezia

Palazzo Franchetti S. Marco 2847 30124 Venezia

Tel. +39.041.2402511 Fax +39.041.2402512

Progetto **STUDIO B.6.72 B/2**

**ATTIVITÀ DI RILEVAMENTO PER IL
MONITORAGGIO DEGLI EFFETTI PRODOTTI
DALLA COSTRUZIONE DELLE OPERE ALLE
BOCCHIE LAGUNARI**

Contratto prot.n. 17128 si/gce/fbe

Documento **MACROATTIVITÀ: SETTORE DEL TURISMO
RAPPORTO FINALE**

Versione **1.0**

Emissione **15 Giugno 2007**

Redazione

Verifica

Approvazione

Dott.ssa Lara Boldarino

Prof. Marco Mazzarino

Ing. Pierpaolo Campostrini

Indice

1. INTRODUZIONE.....	3
2. ARRIVI E PRESENZE	3
2.1 Cavallino	5
2.2. Lido di Venezia	9
2.3. Chioggia.....	13
2.4 Trend storico	17
3. LA SPESA TURISTICA.....	22
4. LA PERCEZIONE DEL TURISMO BALNEARE.....	26
4.1 Cavallino.....	26
4.2 Lido di Venezia	28
5. LA PERCEZIONE DEL FRONT OFFICE	30
6. L’OFFERTA RICETTIVA.....	33
7. IL TRAFFICO MARITTIMO	36
8. IL DIPORTISMO.....	43
9. LE STRATEGIE DEGLI OPINION LEADER	45
10. CONCLUSIONI.....	47
ALLEGATO A: QUESTIONARIO RELATIVO ALLA PERCEZIONE DEL TURISTA BALNEARE.....	49
ALLEGATO B: QUESTIONARIO RELATIVO ALLA PERCEZIONE DEL FRONT OFFICE	50
ALLEGATO C: LISTA OPINION LEADER E TAVOLO DI RIFERIMENTO	51

1. INTRODUZIONE

L'attività del secondo anno di monitoraggio dei possibili effetti dei cantieri sul turismo si è protratta da maggio 2006 fino ad aprile 2007 secondo la programmazione prevista dal Rapporto di Pianificazione Operativa (Studio B.6.72 B/1). Il monitoraggio delle variabili considerate ha fornito un quadro considerevolmente completo di quelli che sono stati gli effetti dei cantieri su un settore complesso come quello del turismo locale.

A questo Rapporto Finale viene assegnato il compito di sintetizzare¹ gli aspetti critici ed i trend rilevati dal monitoraggio, in confronto a quanto anche osservato nel rapporto di Variabilità *ante operam* (Studio B.6.72 B/1), evidenziando gli aspetti pregnanti delle attività svolte. In particolare sarà riferito riguardo:

- per la località di Cavallino, Lido e Chioggia ai parametri di arrivi e presenze (fino a gennaio 2007);
- alla spesa turistica (proiezione fino al 2010);
- alla percezione del turista balneare (indagine estiva 2006);
- alla percezione del Front Office riguardo alla qualità della vacanza in relazione ai cantieri (maggio-settembre 2006);
- per la località di Cavallino, Lido e Chioggia all'offerta ricettiva (fino al 2006);
- al traffico marittimo di crociere, traghetti ed aliscafi (fino febbraio 2007);
- al diportismo (indagini estiva ed autunnale 2006, invernale 2007);
- alle osservazioni emerse dalle interviste presso gli opinion leader territoriali.

¹ Per un approfondimento sul monitoraggio 2006/2007 cfr. I Rapporto di Valutazione (Studio B.6.72 B/2), settore turismo, settembre 2006; II Rapporto di Valutazione (Studio B.6.72 B/2), settore turismo, gennaio 2007; III Rapporto di Valutazione (Studio B.6.72 B/2), settore turismo, maggio 2007. Per il monitoraggio 2005/2006 cfr. I Rapporto di Valutazione (Studio B.6.72 B/1), settore turismo, settembre 2005; II Rapporto di Valutazione (Studio B.6.72 B/1), settore turismo, gennaio 2006; III Rapporto di Valutazione (Studio B.6.72 B/1), settore turismo, maggio 2006; Rapporto Finale (Studio B.6.72 B/1), settore turismo, giugno 2006.

2. ARRIVI E PRESENZE

Lo scopo di questa sezione è stato quello di analizzare il trend di arrivi e presenze distinto tra italiani e stranieri per il 2006 focalizzando l'attenzione anche sui dettagli mensili, che sono stati forniti precedentemente nei Rapporti di Misura Mensili, per confrontarli con l'andamento degli stessi flussi per l'anno 2005. L'obiettivo è stato quello di far emergere le variazioni intercorse in termini quantitativi ma pure, ove possibile, in termini qualitativi per cogliere i mutamenti del mercato della domanda (per esempio tipo di strutture utilizzate, nazionalità del turista e così via).

Successivamente, per concludere in un'ottica di analisi di trend più approfondita, si è preso in considerazione il confronto degli ultimi tre anni, paragonando entrambi i flussi del 2006 e del 2005 all'anno base 2004 (*ante operam*)². Nel trend di periodo non si considerano i dati rilevati per il 2007 in quanto alla data di redazione del presente documento sono disponibili solo le informazioni relative al mese di gennaio. Tali dati vengono invece considerati nell'analisi triennale.

Per chiudere, in un'ottica di analisi di lungo periodo, si è presentato l'andamento degli arrivi e delle presenze per gli anni dal 1997 al 2006 per le tre località.

In generale, il turismo nei comprensori veneti per l'anno 2006 sottolinea delle variazioni positive sia negli arrivi quanto nelle presenze ed il Veneto si riconferma ancora una volta la più importante realtà italiana del settore. La lieve perdita registrata in primavera è in parte connessa alla traslazione rispetto all'anno precedente del periodo di vacanza che accompagna la Pasqua, da marzo nel 2005 ad aprile nel 2006.

Come osservazione generale si può riportare che tutte le tipologie turistiche (mare, montagna, laghi, colli, terme, città d'arte, parchi) offerte dalla regione sono un forte attrattore di turisti ed i risultati definitivi hanno eletto l'anno appena trascorso il migliore dell'ultimo decennio.

Nel comprensorio mare le presenze di turisti tedeschi, veneti e austriaci, che costituiscono le maggiori affluenze, aumentano tutte. È fonte di soddisfazione per gli imprenditori la ripresa del turista tedesco ed austriaco dopo le perdite degli anni precedenti.

Brevemente riportiamo i risultati ottenuti dall'elaborazione dei dati delle tre località per l'anno 2006. Come riassunto nella tabella sottostante (Tab. 2.1), si evincono alcune considerazioni che tratteggiano le caratteristiche delle tre località e che confermano quanto descritto nel Rapporto sullo stato zero e Pianificazione Operativa (Studio B.6.72 B/1).

Tab. 2.1 Riepilogo dei parametri per località

2006/2005	CAVALLINO	LIDO	CHIOGGIA
ARRIVI	aumento	aumento	aumento
PRESENZE	aumento	aumento	aumento
PERM. MEDIA	aumento	aumento	calo
STRAN/ITALIANI	stranieri	stranieri	italiani
ALBERGHI/EXTRA	extra	alberghi	alberghi
ALTA STAGIONE	luglio-agosto	estesa	luglio-agosto
TIPO SOGGIORNO	breve/lungo	breve	breve/lungo

Fonte: ns. elaborazione

² Per il dettaglio mensile degli anni 2004, 2005 e 2006 cfr. I Rapporto di Valutazione (Studio B.6.72 B/1), settore turismo, settembre 2005, II Rapporto di Valutazione (Studio B.6.72 B/1), settore turismo, gennaio 2006, III Rapporto di Valutazione (Studio B.6.72 B/1), settore turismo, maggio 2006, I Rapporto di Valutazione (Studio B.6.72 B/2), settore turismo, settembre 2006, II Rapporto di Valutazione (Studio B.6.72 B/2), settore turismo, gennaio 2007.

CORILA
ATTIVITÀ DI RILEVAMENTO PER IL MONITORAGGIO DEGLI EFFETTI PRODOTTI DALLA
COSTRUZIONE DELLE OPERE ALLE BOCCHE LAGUNARI

Per quanto riguarda i risultati dell'anno 2006 nel confronto con il 2005 si può riassumere che:

- globalmente i flussi di arrivi sono positivi in tutte e tre le località (Cavallino, Lido di Venezia e Chioggia);
- globalmente anche i flussi di presenze sono positivi per tutte e tre le località;
- tutte e tre le località pertanto presentano una situazione totalmente positiva;
- Cavallino ed il Lido di Venezia sono frequentate maggiormente da stranieri mentre a Chioggia prevalgono i turisti italiani;
- Cavallino e Chioggia seguono la stagionalità tipica delle località balneari (con picco estivo) e quindi vedono con il mese di settembre un definitivo ridimensionamento dei flussi.
- La permanenza media individua un tipo di soggiorno breve al Lido di Venezia mentre un soggiorno di lunga durata, in particolar modo nei mesi estivi, nelle altre due località;
- il Lido non ha un picco stagionale così marcato e gli afflussi consistenti si registrano per un arco temporale più lungo a conferma del fatto che il Lido non è propriamente una località balneare;
- la permanenza media evidenzia un lieve calo a Chioggia mentre è positiva a Cavallino e Lido;
- al Lido di Venezia vengono preferite le strutture alberghiere; a Cavallino si predilige l'occupazione delle strutture extra alberghiere; Chioggia per la maggior parte dell'anno ha in prevalenza occupazione alberghiera mentre nei mesi estivi è più alta quella extra alberghiera;
- l'analisi del triennio evidenzia come il 2006 rispetto al 2004 sia pienamente positivo; tutte le località riportano un aumento sia delle presenze che degli arrivi evidenziando un miglioramento dei flussi in confronto al 2005 rispetto al 2004.

Si presenta una sintesi schematizzata nelle tabelle e grafici a seguire dei dati di arrivi, presenze e permanenza media per il 2005, per il 2006 e le variazioni 2006/2005. Inoltre una sintesi dei dati di arrivi e presenze in un'analisi triennale per il periodo 2004, 2005, 2006.

2.1 Cavallino

Tab. 2.1.1 Cavallino - Totale arrivi e presenze/Variazioni/Permanenza media

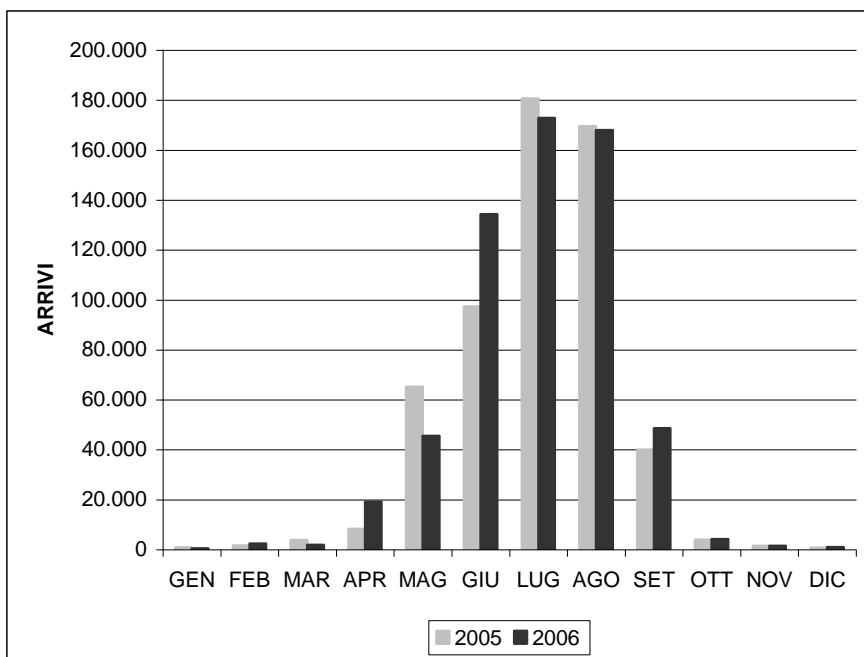
CAVALLINO	ARRIVI		% VAR.	PRESENZE		% VAR.	P. MEDIA		
	2005	2006	06/05	2005	2006	06/05	2005	2006	Diff.
GEN	839	467	-44,34	2.365	2.511	6,17	2,82	5,38	2,56
FEB	1.635	2.377	45,38	4.258	5.916	38,94	2,60	2,49	-0,12
MAR	3.886	1.957	-49,64	12.333	5.317	-56,89	3,17	2,72	-0,46
APR	8.356	19.171	129,43	30.321	68.397	125,58	3,63	3,57	-0,06
MAG	65.309	45.502	-30,33	487.435	303.206	-37,80	7,46	6,66	-0,80
GIU	97.389	134.308	37,91	809.436	1.143.706	41,30	8,31	8,52	0,20
LUG	180.699	172.886	-4,32	1.629.320	1.676.637	2,90	9,02	9,70	0,68
AGO	169.607	167.990	-0,95	1.830.988	1.767.169	-3,49	10,80	10,52	-0,28
SET	40.105	48.633	21,26	469.799	557.388	18,64	11,71	11,46	-0,25
OTT	3.941	4.205	6,70	14.746	20.256	37,37	3,74	4,82	1,08
NOV	1.499	1.536	2,47	4.317	5.612	30,00	2,88	3,65	0,77
DIC	795	979	23,14	2.134	4.516	111,62	2,68	4,61	1,93

CORILA
 ATTIVITÀ DI RILEVAMENTO PER IL MONITORAGGIO DEGLI EFFETTI PRODOTTI DALLA
 COSTRUZIONE DELLE OPERE ALLE BOCCHE LAGUNARI

TOTALE	574.060	600.011	4,52	5.297.452	5.560.631	4,97	9,23	9,27	0,04
---------------	---------	---------	------	-----------	-----------	------	------	------	------

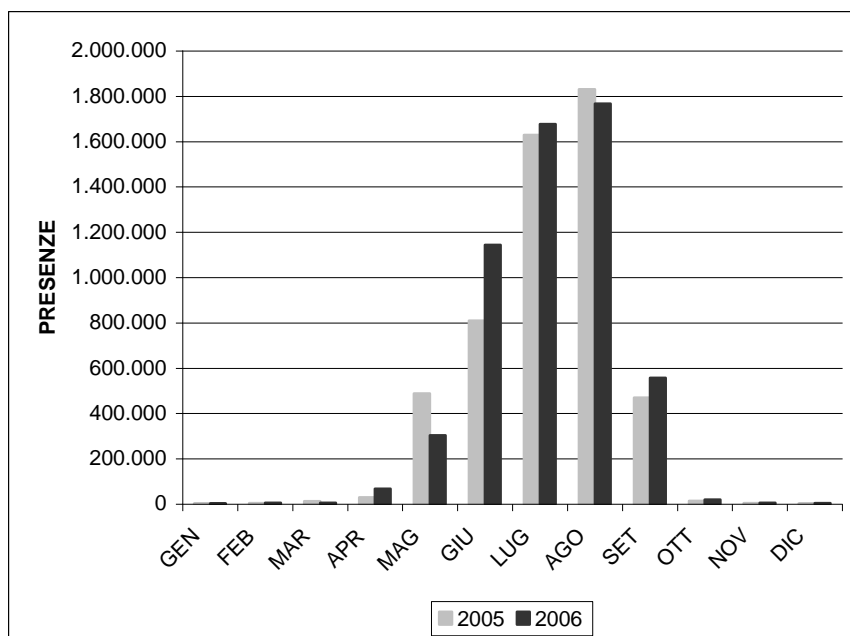
Fonte: ns. elaborazione su dati Provincia di Venezia

Graf. 2.1.1 Cavallino - Raffronto arrivi totali mensili



Fonte: ns. elaborazione su dati Provincia di Venezia

Graf. 2.1.2 Cavallino - Raffronto presenze totali mensili



Fonte: ns. elaborazione su dati Provincia di Venezia

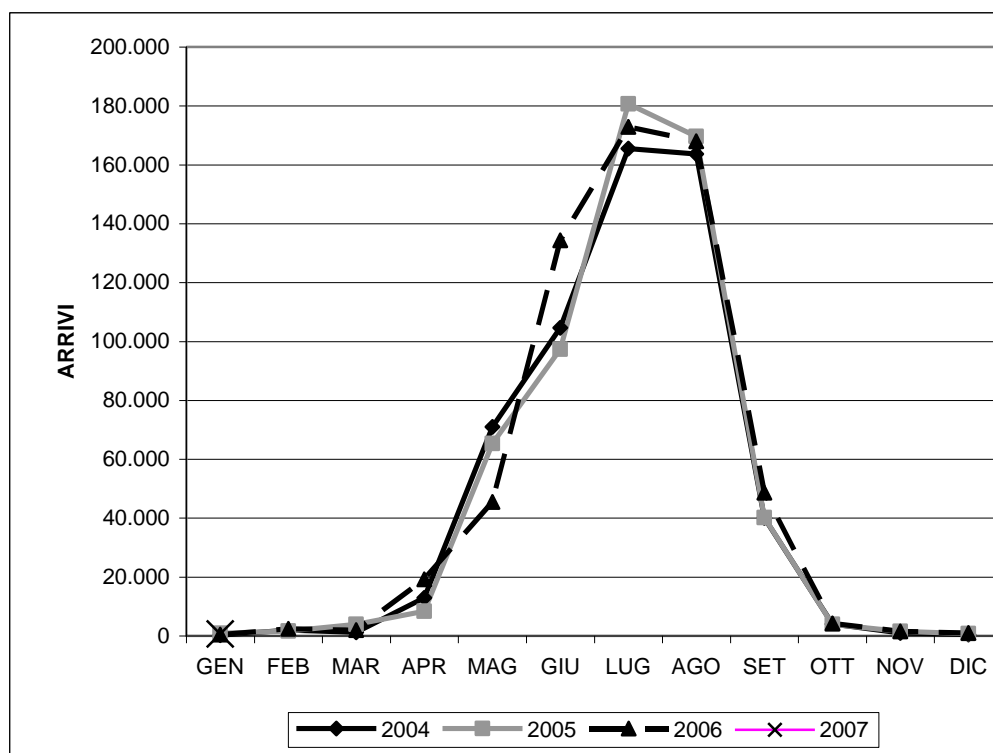
CORILA
ATTIVITÀ DI RILEVAMENTO PER IL MONITORAGGIO DEGLI EFFETTI PRODOTTI DALLA
COSTRUZIONE DELLE OPERE ALLE BOCCHE LAGUNARI

Tab. 2.1.2 Cavallino – Totale arrivi 2004-2005-2006-2007/Variazioni

CAVALLINO	ARRIVI				% VAR.		
	2004	2005	2006	2007	05/04	06/04	07/04
GEN	176	839	467	634	376,70	165,34	260,23
FEB	2.000	1.635	2.377		-18,25	18,85	
MAR	1.175	3.886	1.957		230,72	66,55	
APR	12.916	8.356	19.171		-35,31	48,43	
MAG	70.935	65.309	45.502		-7,93	-35,85	
GIU	104.619	97.389	134.308		-6,91	28,38	
LUG	165.480	180.699	172.886		9,20	4,48	
AGO	163.636	169.607	167.990		3,65	2,66	
SET	40.051	40.105	48.633		0,13	21,43	
OTT	3.961	3.941	4.205		-0,50	6,16	
NOV	1.002	1.499	1.536		49,60	53,29	
DIC	391	795	979		103,32	150,38	
TOTALE	566.342	574.060	600.011		1,36	5,94	

Fonte: ns. elaborazione su dati Provincia di Venezia

Graf. 2.1.3 Cavallino – Confronto arrivi 2004-2005-2006-2007



Fonte: ns. elaborazione su dati Provincia di Venezia

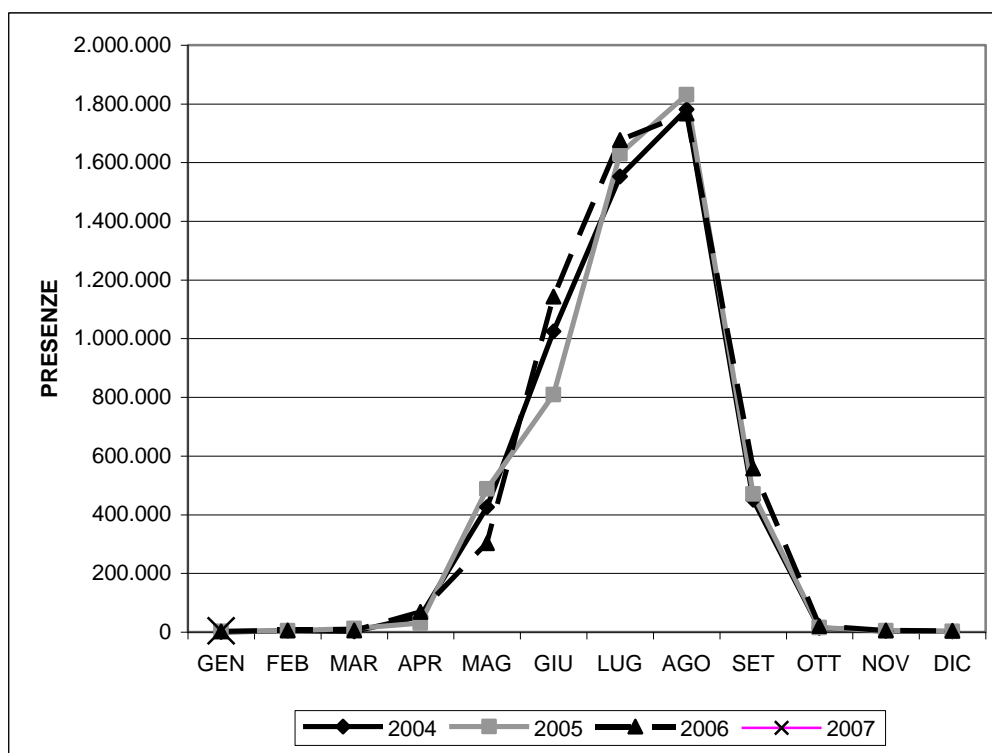
CORILA
ATTIVITÀ DI RILEVAMENTO PER IL MONITORAGGIO DEGLI EFFETTI PRODOTTI DALLA
COSTRUZIONE DELLE OPERE ALLE BOCCHE LAGUNARI

Tab. 2.1.3 Cavallino – Totale presenze 2004-2005-2006-2007/Variazioni

CAVALLINO	PRESENZE				% VAR.		
	2004	2005	2006	2007	05/04	06/04	07/04
GEN	534	2.365	2.511	4.444	342,88	370,22	732,21
FEB	4.258	4.258	5.916		0,00	38,94	
MAR	2.705	12.333	5.317		355,93	96,56	
APR	53.040	30.321	68.397		-42,83	28,95	
MAG	425.904	487.435	303.206		14,45	-28,81	
GIU	1.024.393	809.436	1.143.706		-20,98	11,65	
LUG	1.552.556	1.629.320	1.676.637		4,94	7,99	
AGO	1.781.318	1.830.988	1.767.169		2,79	-0,79	
SET	450.944	469.799	557.388		4,18	23,60	
OTT	13.843	14.746	20.256		6,52	46,33	
NOV	3.381	4.317	5.612		27,68	65,99	
DIC	1.675	2.134	4.516		27,40	169,61	
TOTALE	5.314.551	5.297.452	5.560.631		-0,32	4,63	

Fonte: ns. elaborazione su dati Provincia di Venezia

Graf. 2.1.4 Cavallino – Confronto presenze 2004-2005-2006-2007



Fonte: ns. elaborazione su dati Provincia di Venezia

CORILA
ATTIVITÀ DI RILEVAMENTO PER IL MONITORAGGIO DEGLI EFFETTI PRODOTTI DALLA
COSTRUZIONE DELLE OPERE ALLE BOCCHE LAGUNARI

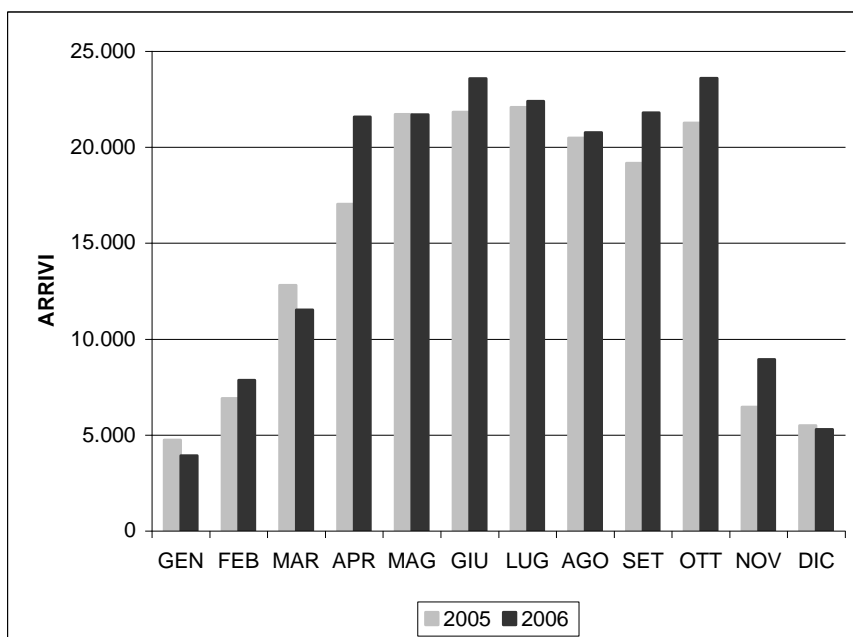
2.2. Lido di Venezia

Tab. 2.2.1 Lido di Venezia - Totale arrivi e presenze/Variazioni/Permanenza media

LIDO DI VENEZIA	ARRIVI		% VAR.	PRESENZE		% VAR.	P. MEDIA		
	2005	2006	06/05	2005	2006	06/05	2005	2006	Diff.
GEN	4.750	3.934	-17,18	12.342	11.603	-5,99	2,60	2,95	0,35
FEB	6.915	7.854	13,58	18.009	21.270	18,11	2,60	2,71	0,10
MAR	12.804	11.531	-9,94	33.228	32.069	-3,49	2,60	2,78	0,19
APR	17.034	21.580	26,69	46.215	59.897	29,61	2,71	2,78	0,06
MAG	21.713	21.694	-0,09	57.267	60.895	6,34	2,64	2,81	0,17
GIU	21.839	23.579	7,97	60.298	68.932	14,32	2,76	2,92	0,16
LUG	22.093	22.397	1,38	66.779	73.288	9,75	3,02	3,27	0,25
AGO	20.484	20.765	1,37	73.817	75.310	2,02	3,60	3,63	0,02
SET	19.175	21.800	13,69	64.648	68.800	6,42	3,37	3,16	-0,22
OTT	21.275	23.594	10,90	57.057	61.287	7,41	2,68	2,60	-0,08
NOV	6.461	8.948	38,49	16.853	24.670	46,38	2,61	2,76	0,15
DIC	5.498	5.294	-3,71	13.100	14.448	10,29	2,38	2,73	0,35
TOTALE	180.041	192.970	7,18	519.613	572.469	10,17	2,89	2,97	0,08

Fonte: ns. elaborazione su dati Provincia di Venezia

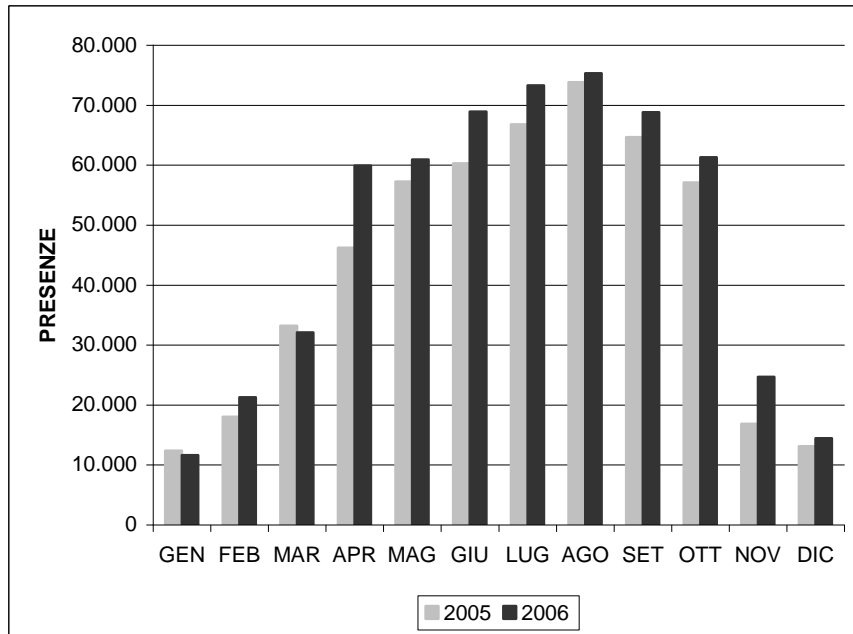
Graf. 2.2.1 Lido di Venezia - Raffronto arrivi totali mensili



Fonte: ns. elaborazione su dati Provincia di Venezia

CORILA
ATTIVITÀ DI RILEVAMENTO PER IL MONITORAGGIO DEGLI EFFETTI PRODOTTI DALLA
COSTRUZIONE DELLE OPERE ALLE BOCCHE LAGUNARI

Graf. 2.2.2 Lido di Venezia - Raffronto presenze totali mensili



Fonte: ns. elaborazione su dati Provincia di Venezia

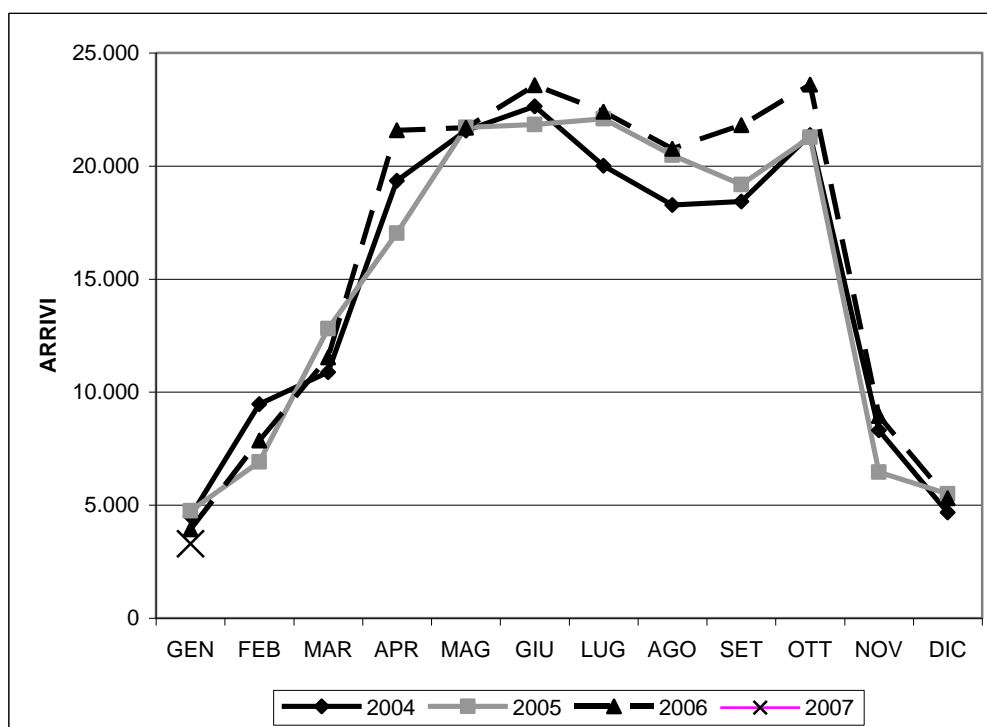
CORILA
ATTIVITÀ DI RILEVAMENTO PER IL MONITORAGGIO DEGLI EFFETTI PRODOTTI DALLA
COSTRUZIONE DELLE OPERE ALLE BOCCHE LAGUNARI

Tab. 2.2.2 Lido di Venezia - Totale arrivi 2004-2005-2006-2007/Variazioni

LIDO DI VENEZIA	ARRIVI				% VAR.		
	2004	2005	2006	2007	05/04	06/04	07/04
GEN	4.502	4.750	3.934	3.296	5,51	-12,62	-26,79
FEB	9.470	6.915	7.854		-26,98	-17,06	
MAR	10.883	12.804	11.531		17,65	5,95	
APR	19.348	17.034	21.580		-11,96	11,54	
MAG	21.572	21.713	21.694		0,65	0,57	
GIU	22.642	21.839	23.579		-3,55	4,14	
LUG	20.008	22.093	22.397		10,42	11,94	
AGO	18.272	20.484	20.765		12,11	13,64	
SET	18.433	19.175	21.800		4,03	18,27	
OTT	21.363	21.275	23.594		-0,41	10,44	
NOV	8.305	6.461	8.948		-22,20	7,74	
DIC	4.675	5.498	5.294		17,60	13,24	
TOTALE	179.473	180.041	192.970		0,32	7,52	

Fonte: ns. elaborazione su dati Provincia di Venezia

Graf. 2.2.3 Lido di Venezia - Confronto arrivi 2004-2005-2006-2007



Fonte: ns. elaborazione su dati Provincia di Venezia

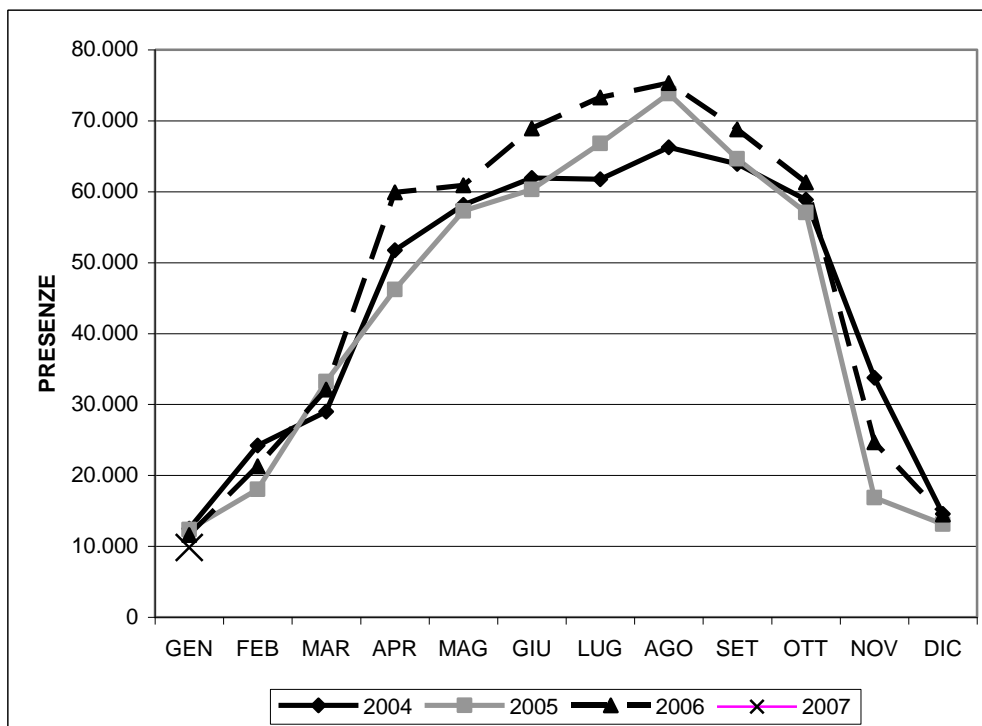
CORILA
ATTIVITÀ DI RILEVAMENTO PER IL MONITORAGGIO DEGLI EFFETTI PRODOTTI DALLA
COSTRUZIONE DELLE OPERE ALLE BOCCHE LAGUNARI

Tab. 2.2.3 Lido di Venezia - Totale presenze 2004-2005-2006-2007/Variazioni

LIDO DI VENEZIA	PRESENZE				% VAR.		
	2004	2005	2006	2007	05/04	06/04	07/04
GEN	12.469	12.342	11.603	9.841	-1,02	-6,95	-21,08
FEB	24.207	18.009	21.270		-25,60	-12,13	
MAR	28.989	33.228	32.069		14,62	10,62	
APR	51.749	46.215	59.897		-10,69	15,75	
MAG	58.126	57.267	60.895		-1,48	4,76	
GIU	61.944	60.298	68.932		-2,66	11,28	
LUG	61.730	66.779	73.288		8,18	18,72	
AGO	66.250	73.817	75.310		11,42	13,68	
SET	63.903	64.648	68.800		1,17	7,66	
OTT	58.853	57.057	61.287		-3,05	4,14	
NOV	33.768	16.853	24.670		-50,09	-26,94	
DIC	14.549	13.100	14.448		-9,96	-0,69	
TOTALE	536.537	519.613	572.469		-3,15	6,70	

Fonte: ns. elaborazione su dati Provincia di Venezia

Graf. 2.2.4 Lido di Venezia - Confronto presenze 2004-2005-2006-2007



Fonte: ns. elaborazione su dati Provincia di Venezia

CORILA
ATTIVITÀ DI RILEVAMENTO PER IL MONITORAGGIO DEGLI EFFETTI PRODOTTI DALLA
COSTRUZIONE DELLE OPERE ALLE BOCCHE LAGUNARI

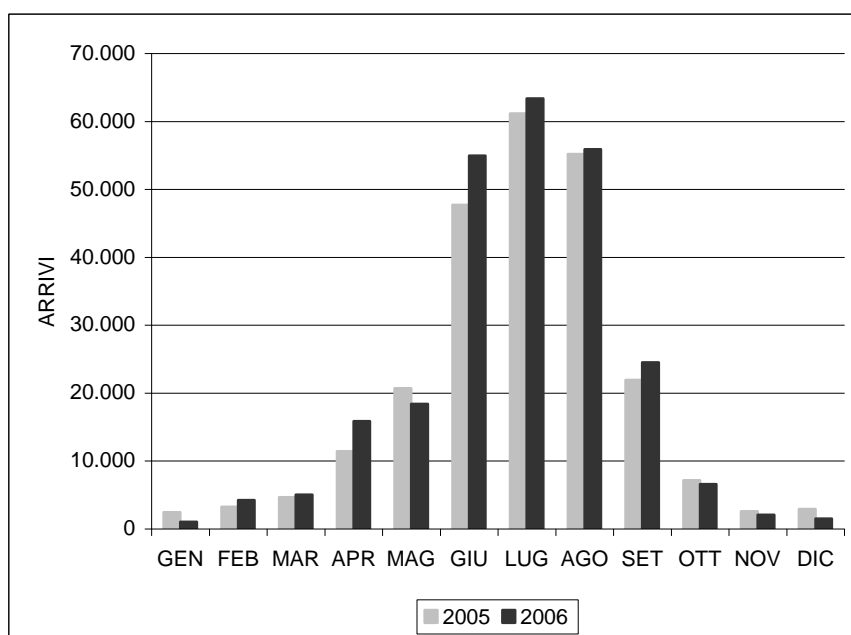
2.3. Chioggia

Tab. 2.3.1 Chioggia - Totale arrivi e presenze/Variazioni/Permanenza media

CHIOGGIA	ARRIVI		% VAR.	PRESENZE		% VAR.	P. MEDIA		
	2005	2006	06/05	2005	2006	06/05	2005	2006	Diff.
GEN	2.455	1.041	-57,60	6.166	3.597	-41,66	2,51	3,46	0,94
FEB	3.244	4.227	30,30	9.154	10.684	16,71	2,82	2,53	-0,29
MAR	4.650	5.017	7,89	13.829	13.661	-1,21	2,97	2,72	-0,25
APR	11.410	15.862	39,02	28.546	37.365	30,89	2,50	2,36	-0,15
MAG	20.685	18.402	-11,04	84.228	67.869	-19,42	4,07	3,69	-0,38
GIU	47.709	54.937	15,15	372.822	422.101	13,22	7,81	7,68	-0,13
LUG	61.138	63.351	3,62	656.646	704.198	7,24	10,74	11,12	0,38
AGO	55.191	55.887	1,26	620.096	634.770	2,37	11,24	11,36	0,12
SET	21.914	24.516	11,87	166.840	173.068	3,73	7,61	7,06	-0,55
OTT	7.137	6.605	-7,45	24.480	17.449	-28,72	3,43	2,64	-0,79
NOV	2.605	2.053	-21,19	12.559	5.651	-55,00	4,82	2,75	-2,07
DIC	2.897	1.526	-47,32	15.866	3.711	-76,61	5,48	2,43	-3,04
TOTALE	241.035	253.424	5,14	2.011.232	2.094.124	4,12	8,34	8,26	-0,08

Fonte: ns. elaborazione su dati Provincia di Venezia

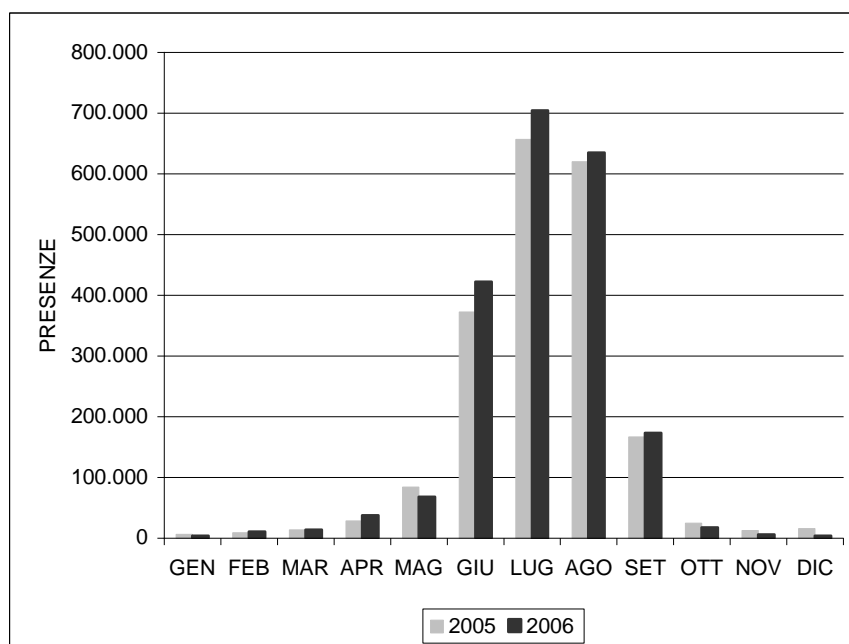
Graf. 2.3.1 Chioggia - Raffronto arrivi totali mensili



Fonte: ns. elaborazione su dati Provincia di Venezia

CORILA
ATTIVITÀ DI RILEVAMENTO PER IL MONITORAGGIO DEGLI EFFETTI PRODOTTI DALLA
COSTRUZIONE DELLE OPERE ALLE BOCCHE LAGUNARI

Graf. 2.3.2 Chioggia - Raffronto presenze totali mensili



Fonte: ns. elaborazione su dati Provincia di Venezia

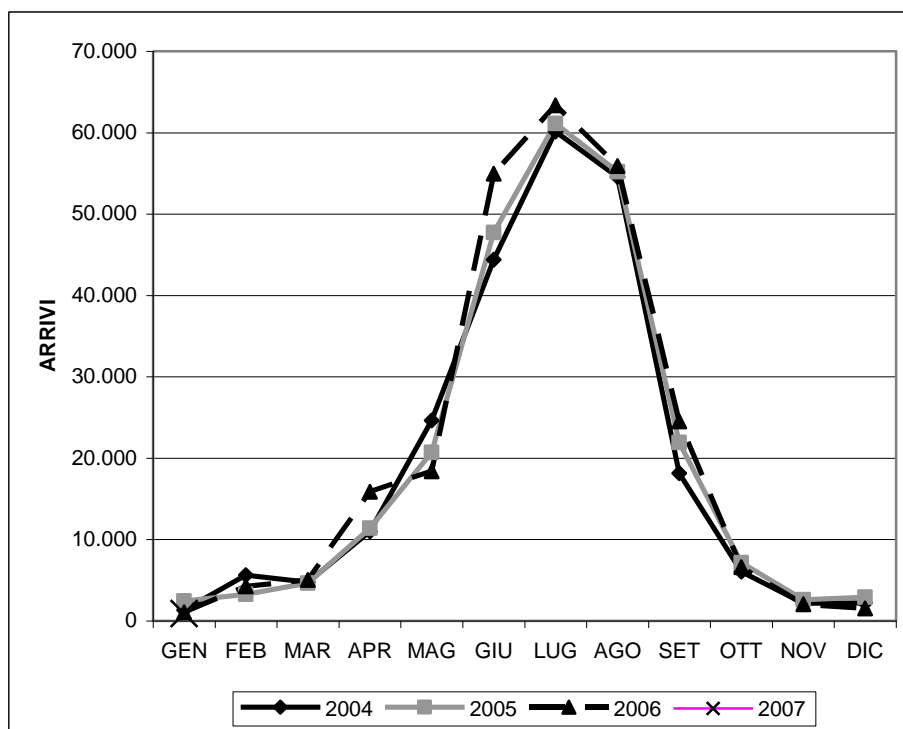
CORILA
ATTIVITÀ DI RILEVAMENTO PER IL MONITORAGGIO DEGLI EFFETTI PRODOTTI DALLA
COSTRUZIONE DELLE OPERE ALLE BOCCHE LAGUNARI

Tab. 2.3.2 Chioggia - Totale arrivi 2004-2005-2006-2007/Variations

CHIOGGIA	ARRIVI				% VAR.		
	2004	2005	2006	2007	05/04	06/04	07/04
GEN	1.341	2.455	1.041	907	83,07	-22,37	-32,36
FEB	5.613	3.244	4.227		-42,21	-24,69	
MAR	4.766	4.650	5.017		-2,43	5,27	
APR	11.003	11.410	15.862		3,70	44,16	
MAG	24.612	20.685	18.402		-15,96	-25,23	
GIU	44.383	47.709	54.937		7,49	23,78	
LUG	60.125	61.138	63.351		1,68	5,37	
AGO	54.548	55.191	55.887		1,18	2,45	
SET	18.151	21.914	24.516		20,73	35,07	
OTT	6.056	7.137	6.605		17,85	9,07	
NOV	2.178	2.605	2.053		19,61	-5,74	
DIC	2.201	2.897	1.526		31,62	-30,67	
TOTALE	234.977	241.035	253.424		2,58	7,85	

Fonte: ns. elaborazione su dati Provincia di Venezia

Graf. 2.3.3 Chioggia - Confronto arrivi 2004-2005-2006-2007



Fonte: ns. elaborazione su dati Provincia di Venezia

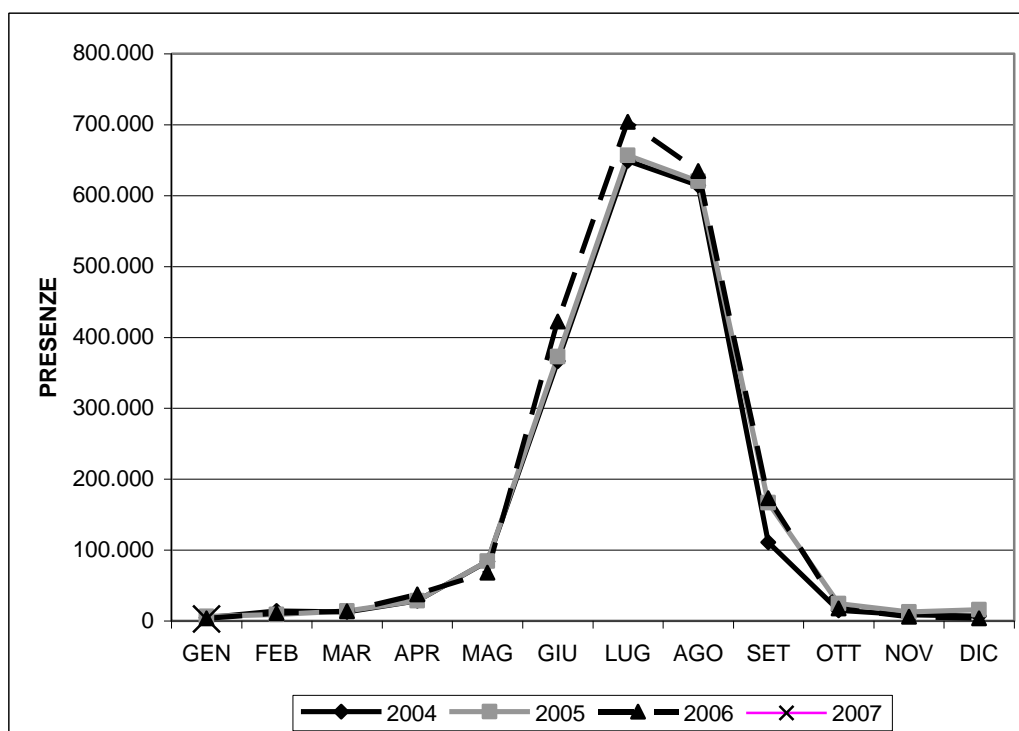
CORILA
ATTIVITÀ DI RILEVAMENTO PER IL MONITORAGGIO DEGLI EFFETTI PRODOTTI DALLA
COSTRUZIONE DELLE OPERE ALLE BOCCHE LAGUNARI

Tab. 2.3.3 Chioggia - Totale presenze 2004-2005-2006-2007/Variazioni

CHIOGGIA	PRESENZE				% VAR.		
	2004	2005	2006	2007	05/04	06/04	07/04
GEN	4.334	6.166	3.597	2.852	42,27	-17,01	-34,19
FEB	14.075	9.154	10.684		-34,96	-24,09	
MAR	12.602	13.829	13.661		9,74	8,40	
APR	28.265	28.546	37.365		0,99	32,20	
MAG	83.666	84.228	67.869		0,67	-18,88	
GIU	366.548	372.822	422.101		1,71	15,16	
LUG	648.808	656.646	704.198		1,21	8,54	
AGO	614.277	620.096	634.770		0,95	3,34	
SET	111.062	166.840	173.068		50,22	55,83	
OTT	15.044	24.480	17.449		62,72	15,99	
NOV	8.442	12.559	5.651		48,77	-33,06	
DIC	6.844	15.866	3.711		131,82	-45,78	
TOTALE	1.913.967	2.011.232	2.094.124		5,08	9,41	

Fonte: ns. elaborazione su dati Provincia di Venezia

Graf. 2.3.4 Chioggia - Confronto presenze 2004-2005-2006-2007



Fonte: ns. elaborazione su dati Provincia di Venezia

2.4 Trend storico

La serie storica dei flussi di arrivi e presenze fino all'anno 2006 rappresenta il trend degli arrivi e delle presenze delle località di Cavallino, Lido di Venezia e Chioggia degli ultimi dieci anni.

Osservando la serie storica degli arrivi e delle presenze si nota come nel corso degli anni 1997, 1998, 1999 (come del resto è accaduto per tutti gli anni '90) il flusso dei turisti nei territori analizzati sia caratterizzato da un andamento quasi costantemente crescente. Nel nuovo millennio si raggiunge un record storico nell'anno 2001.

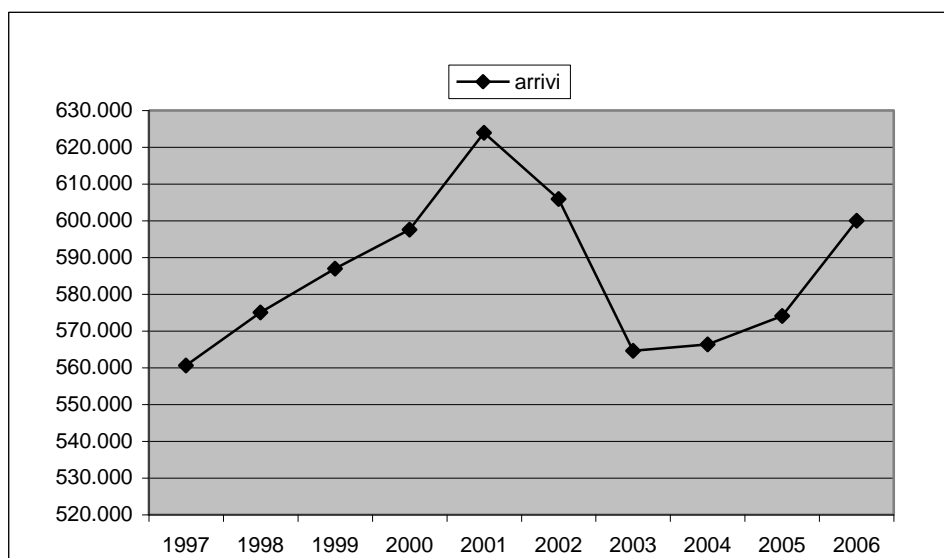
L'andamento di arrivi, presenze e permanenza media delle tre località viene presentato nelle tabelle (Tab. 2.4.1, Tab. 2.4.2 e Tab. 2.4.3) e nei grafici (Graf. 2.4.1, Graf.2.4.2, Graf. 2.4.3, Graf. 2.4.4, Graf. 2.4.5 e Graf. 2.4.6) a seguire.

Tab. 2.4.1 Cavallino - arrivi e presenze (1999-2006)

ANNO	TOTALE GENERALE					
	ARRIVI	% var.	PRESENZE	% var.	P.M.	Diff.
1997	560.593		5.421.827		9,67	
1998	575.082	2,58	5.437.420	0,29	9,46	-0,22
1999	586.945	2,06	5.536.664	1,83	9,43	-0,02
2000	597.572	1,81	5.600.855	1,16	9,37	-0,06
2001	623.926	4,41	5.869.160	4,79	9,41	0,03
2002	605.952	-2,88	5.714.440	-2,64	9,43	0,02
2003	564.591	-6,83	5.320.800	-6,89	9,42	-0,01
2004	566.342	0,31	5.314.454	-0,12	9,38	-0,04
2005	574.060	1,36	5.297.452	-0,32	9,23	-0,16
2006	600.011	4,52	5.560.631	4,97	9,27	0,04

Fonte: ns. elaborazione su dati Provincia di Venezia

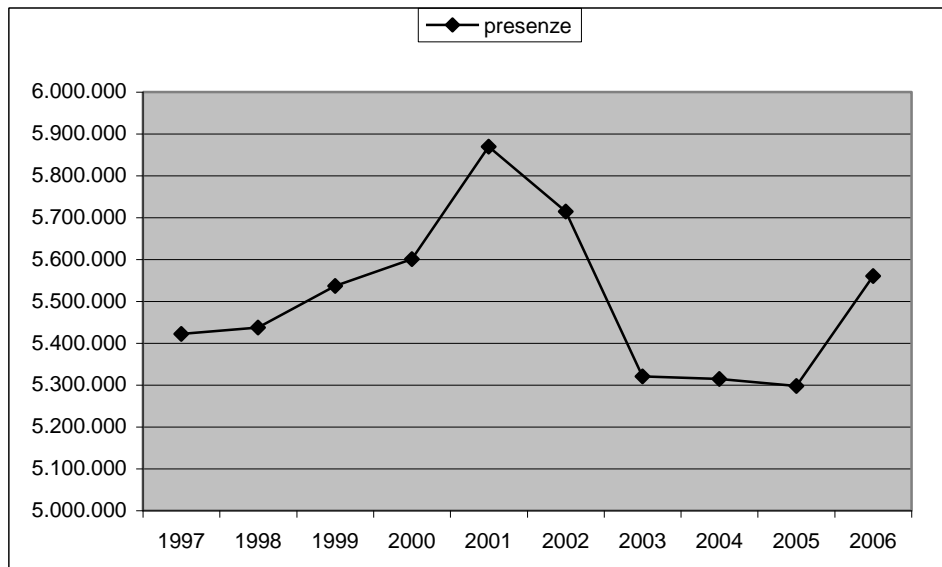
Graf. 2.4.1 Cavallino - arrivi



Fonte: ns. elaborazione su dati Provincia di Venezia

CORILA
ATTIVITÀ DI RILEVAMENTO PER IL MONITORAGGIO DEGLI EFFETTI PRODOTTI DALLA
COSTRUZIONE DELLE OPERE ALLE BOCCHE LAGUNARI

Graf. 2.4.2 Cavallino - presenze



Fonte: ns. elaborazione su dati Provincia di Venezia

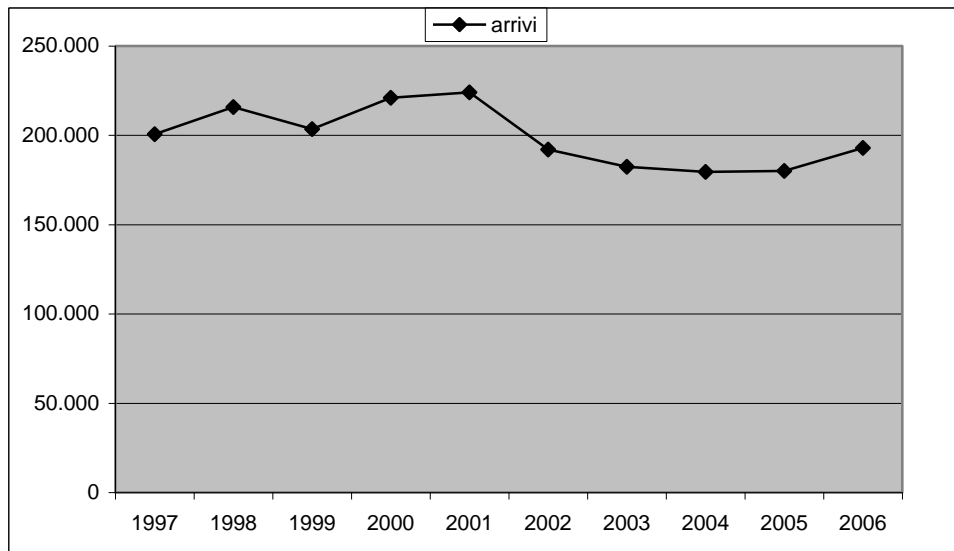
Tab. 2.4.2 Lido di Venezia - arrivi e presenze (1999-2006)

ANNO	TOTALE GENERALE					
	ARRIVI	% var.	PRESENZE	% var.	P.M.	Diff.
1997	200.577		484.735		2,42	
1998	215.785	7,58	519.757	7,22	2,41	-0,01
1999	203.553	-5,67	530.860	2,14	2,61	0,2
2000	220.948	8,55	574.622	8,24	2,6	-0,01
2001	224.071	1,41	597.158	3,92	2,67	0,06
2002	192.093	-14,27	515.374	-13,7	2,68	0,02
2003	182.327	-5,08	527.598	2,37	2,89	0,21
2004	179.473	-1,57	536.537	1,69	2,99	0,10
2005	180.041	0,32	519.613	-3,15	2,89	-0,10
2006	192.970	7,18	572.469	10,17	2,97	0,08

Fonte: ns. elaborazione su dati Provincia di Venezia

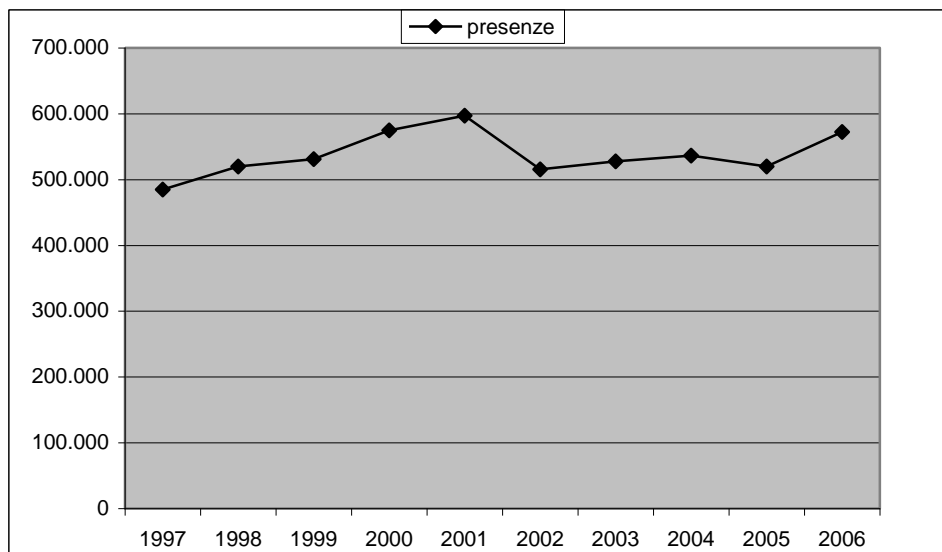
CORILA
ATTIVITÀ DI RILEVAMENTO PER IL MONITORAGGIO DEGLI EFFETTI PRODOTTI DALLA
COSTRUZIONE DELLE OPERE ALLE BOCCHE LAGUNARI

Graf. 2.4.3 Lido di Venezia - arrivi



Fonte: ns. elaborazione su dati Provincia di Venezia

Graf. 2.4.4 Lido di Venezia - presenze



Fonte: ns. elaborazione su dati Provincia di Venezia

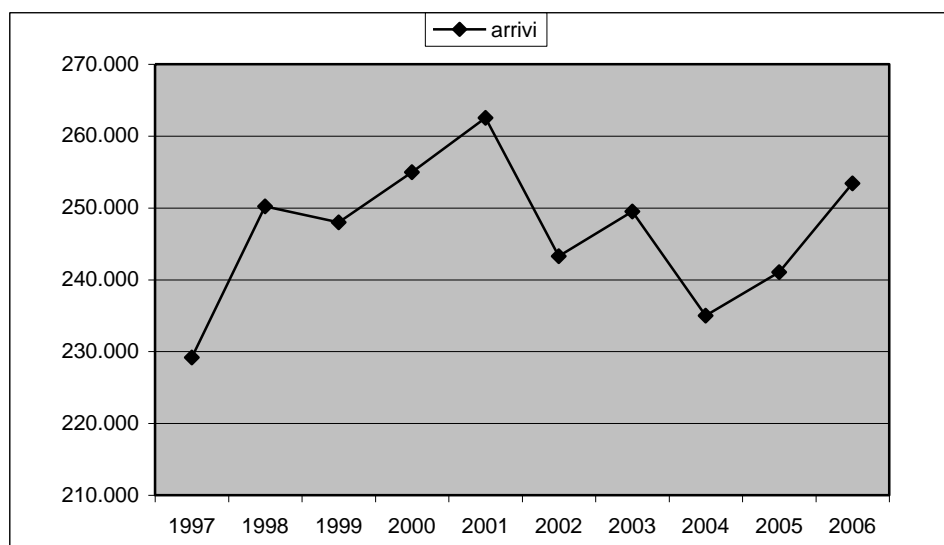
CORILA
ATTIVITÀ DI RILEVAMENTO PER IL MONITORAGGIO DEGLI EFFETTI PRODOTTI DALLA
COSTRUZIONE DELLE OPERE ALLE BOCCHE LAGUNARI

Tab. 2.4.3 Chioggia - arrivi e presenze (1999-2006)

ANNO	TOTALE GENERALE					
	ARRIVI	% var.	PRESENZE	% var.	P.M.	Diff.
1997	229.165		2.109.849		9,21	
1998	250.228	9,19	2.142.613	1,55	8,56	-0,64
1999	247.971	-0,9	2.149.614	0,33	8,67	0,11
2000	254.971	2,82	2.185.266	1,66	8,57	-0,1
2001	262.539	2,97	2.242.766	2,63	8,54	-0,03
2002	243.256	-7,34	2.082.852	-7,13	8,56	0,02
2003	249.475	2,56	2.112.420	1,42	8,47	-0,09
2004	234.977	-5,81	1.913.967	-9,39	8,15	-0,32
2005	241.035	2,58	2.011.232	5,08	8,34	0,20
2006	253.424	5,14	2.094.124	4,12	8,26	-0,08

Fonte: ns. elaborazione su dati Provincia di Venezia

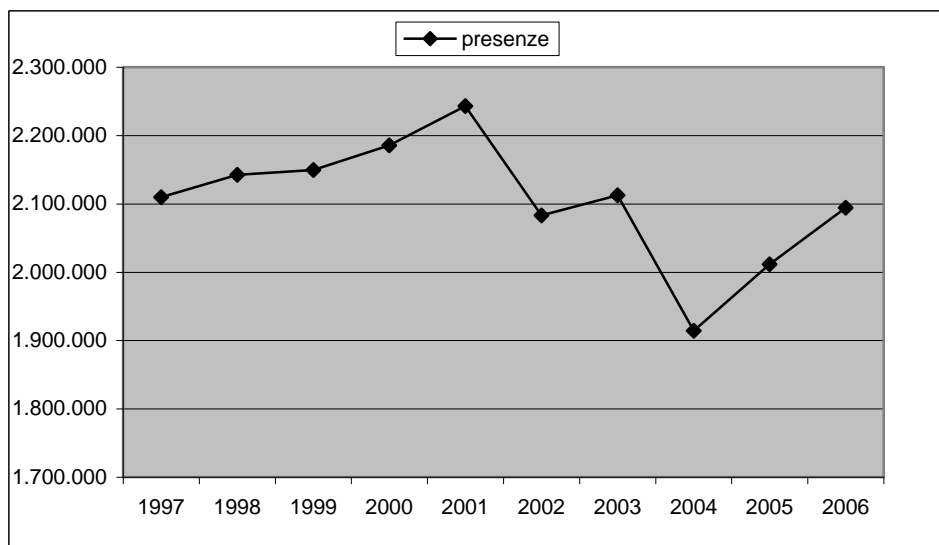
Graf. 2.4.5 Chioggia - arrivi



Fonte: ns. elaborazione su dati Provincia di Venezia

CORILA
ATTIVITÀ DI RILEVAMENTO PER IL MONITORAGGIO DEGLI EFFETTI PRODOTTI DALLA
COSTRUZIONE DELLE OPERE ALLE BOCCHE LAGUNARI

Graf. 2.4.6 Chioggia - presenze



Fonte: ns. elaborazione su dati Provincia di Venezia

3. LA SPESA TURISTICA

In generale, nello studio dell'economia del turismo la dimensione della spesa turistica rappresenta un interessante oggetto di approfondimento per descrivere la domanda turistica di una destinazione di vacanza: il comportamento di spesa del turista si propone di descrivere quale sia la cifra investita giornalmente dal visitatore presso la località turistica e come la cifra sia ripartita nelle diverse componenti di spesa (alloggio, vitto, trasporto, ricreazione, shopping, altro). Per questo motivo tra i parametri considerati indicativi circa le possibili influenze dei cantieri sul settore turistico è stata considerata anche la dimensione della "spesa turistica" per i territori monitorati di Cavallino, Lido di Venezia e Chioggia³. I dati relativi alla spesa turistica venivano prodotti annualmente dal Ciset⁴ che si era reso disponibile alla fornitura degli stessi per la redazione del presente rapporto. Dall'anno 2005, per motivi non dipendenti dalla volontà dell'Ente, la raccolta, l'elaborazione e perciò la conseguente produzione dei dati relativi alla spesa turistica non è stata effettuata⁵. Privati dei dati sulla spesa per gli anni successivi al 2003 è stata vagliata la possibilità di effettuare una indagine-simulazione riprendendo la metodologia⁶ già adottata ma si è dovuti desistere da ciò a causa della limitatezza delle risorse disponibili che non avrebbe potuto garantire la comparabilità dei risultati con l'indagine di riferimento. Osservato che negli ultimi anni la spesa pro-capite Ciset appare piuttosto "stabile" (non soggetta a significative variazioni congiunturali), si è attualizzato il valore della stima con l'indice del prezzo al consumo elaborato dall'Istat. Nello specifico è stato utilizzato l'indice NIC⁷ relativo al settore turistico

³ Dal monitoraggio effettuato risulta che l'impatto dei cantieri Mose sul turismo è estremamente localizzato presso le bocche di porto (Cavallino). Si noti che il parametro della spesa considera l'intero territorio comunale delle località di Cavallino, Lido di Venezia e Sottomarina di Chioggia e non si riferisce a porzioni di territorio.

⁴ Ciset in collaborazione con l'Ufficio Italiano Cambi e la Doxa per il Progetto Venezia@opportunità.

⁵ I dati sulla spesa turistica pubblicati forniscono la stima relativa ai due anni precedenti al periodo della pubblicazione: nel 2005 si descrive la spesa media pro-capite dell'anno 2003.

⁶ Per l'analisi della spesa turistica in Veneto il Ciset ha scelto di effettuare un'indagine diretta sui visitatori presso le strutture ricettive del Veneto (solo per Venezia si integrarono i dati con delle interviste presso l'aeroporto Marco Polo). Fra i vantaggi di questa metodologia si riconosce la possibilità di ottenere delle informazioni più dettagliate sulla spesa, di cogliere l'iterazione tra il comportamento dei visitatori e il comportamento di spesa e di evitare il gap informativo che si potrebbe generare tra il momento della spesa e quello dell'intervista. Tra gli svantaggi si riconosce l'elevata complessità della metodologia adottata e l'elevato fabbisogno quantitativo e qualitativo di risorse umane. Per un approfondimento sulla metodologia adottata, cfr. Quaderni Ciset n.16.5/96 "La spesa turistica nel Veneto" di Mara Manente, Valeria Minghetti, Venezia.

⁷ I numeri indici dei prezzi al consumo (calcolati utilizzando l'indice a catena del tipo Laspeyres) misurano le variazioni nel tempo dei prezzi di un insieme di beni e servizi (paniere) rappresentativi di tutti quelli destinati al consumo finale delle famiglie e acquistabili sul mercato attraverso transazioni monetarie (escluse transazioni a titolo gratuito, autoconsumi, i fitti figurativi, ecc.). Il sistema degli indici dei prezzi al consumo è articolato secondo tre diversi indici (con delle sotto-categorie): l'indice nazionale dei prezzi al consumo per l'intera collettività (NIC), l'indice dei prezzi al consumo per le famiglie di operai e impiegati (FOI) e l'indice dei prezzi al consumo armonizzato per i paesi dell'Unione Europea (IPCA). L'indice nazionale di prezzo al consumo per "Alberghi, ristoranti e pubblici esercizi" rientra nella categoria NIC. Gli indici NIC sono utilizzati come misura dell'inflazione per l'intero sistema economico ossia si considera la collettività nazionale come un'unica grande famiglia di consumatori, all'interno della quale le abitudini di spesa sono molto differenziate. Il NIC si riferisce ai consumi finali individuali indipendentemente se la spesa sia a totale carico delle famiglie o, in misura parziale o totale, della Pubblica Amministrazione o delle istituzioni non aventi fini di lucro. Per il NIC la popolazione di riferimento è l'intera popolazione. Il prezzo considerato è il prezzo pieno di vendita.

CORILA
ATTIVITÀ DI RILEVAMENTO PER IL MONITORAGGIO DEGLI EFFETTI PRODOTTI DALLA
COSTRUZIONE DELLE OPERE ALLE BOCHE LAGUNARI

ovvero “l’indice nazionale di prezzo al consumo per l’intera collettività relativo ad alberghi, ristoranti e pubblici esercizi” (denominato da questo momento ARP).

I numeri indici rappresentano una serie di indicatori utilizzati dalla statistica economica per studiare dei fenomeni economici quali: prezzo, quantità e valore. Supponendo di osservare un fenomeno in momenti temporali presi ad intervalli costanti, il numero indice ARP descrive con le sue variazioni i cambiamenti nel tempo e nello spazio di una grandezza all’interno di una serie storica⁸. Un limite è rappresentato dal fatto che l’indice Istat riproduce un indice nazionale (si riferisce perciò alla realtà italiana), mentre per rappresentare la spesa dei territori considerati si dovrebbero valutare le precise peculiarità ed i diversi *turismi* di ognuno (balneare di massa, vicinanza alla città d’arte di Venezia, e così via).

Si è operato come segue. I valori della spesa turistica media pro-capite forniti dal Ciset per le località di Cavallino, Lido di Venezia e Chioggia dal 1997 al 2000 (espressi in lire) sono stati convertiti per il corrispondente valore in euro⁹ al fine di rendere paragonabile il confronto di tali dati con quelli delle rilevazioni successive (esprese in euro). La ripartizione della spesa pro-capite media nelle sue componenti (alloggio, vitto, trasporto, ricreazione, shopping, altro) tra il 1997 e il 2003 si differenzia nei tre territori oggetto di indagine. A Cavallino il fattore di spesa più incidente è il vitto (tra il 37% e il 39% sul totale della spesa media pro-capite giornaliera), a seguire l’alloggio (tra il 33% e il 34% sul totale della spesa media pro-capite giornaliera) e al terzo posto lo shopping (tra il 14% e il 16% sul totale della spesa media pro-capite giornaliera). Al Lido di Venezia il fattore di spesa più incidente è l’alloggio (tra il 44% e il 46% sul totale della spesa media pro-capite giornaliera), a seguire il vitto (tra il 27% e il 28% sul totale della spesa media pro-capite giornaliera) e al terzo posto lo shopping (tra il 15% e il 16% sul totale della spesa media pro-capite giornaliera). A Chioggia il fattore di spesa più incidente è l’alloggio (tra il 51% e il 60% sul totale della spesa media pro-capite giornaliera), a seguire il vitto (tra il 21% e il 25% sul totale della spesa media pro-capite giornaliera) e al terzo posto il trasporto (tra il 10% e il 11% sul totale della spesa media pro-capite giornaliera). Per ogni località, le percentuali delle diverse componenti di spesa (alloggio, vitto, trasporto, ricreazione, shopping, altro) sul totale della spesa turistica hanno mantenuto un “rapporto costante” tra il 1997 e il 2003. A fronte di una situazione stabile nell’offerta turistica, si potrebbe perciò supporre in termini previsivi che le componenti di spesa più incidenti per ogni località rimangano pressoché invariate anche negli anni successivi al 2003.

La serie storica della spesa turistica disponibile per ogni località analizzata risulta essere troppo breve rispetto alle esigenze di impostazione richieste per l’implementazione di un modello econometrico volto ad analizzare la stazionarietà e le eventuali irregolarità delle serie storiche. Pertanto, in questa sede si forniranno alcune ipotesi che trovano il loro supporto in alcuni concetti di economia turistica e territoriale. L’intento vuol essere quello di attualizzare la spesa turistica tra il 2004 e il 2006¹⁰ considerando l’approssimazione dell’aumento della spesa in base all’indice ARP¹¹.

⁸ I numeri indici permettono di confrontare le intensità di uno stesso fenomeno in luoghi o tempi diversi avendo come unità di misura l’intensità che il fenomeno presenta in un luogo o tempo determinato. L’intensità del fenomeno assunta come unità di misura si chiama base. I numeri indici sono dei rapporti e forniscono la misura della variazione relativa di ciascun termine rispetto alla base.

⁹ Si è moltiplicato il valore espresso in migliaia di lire per il tasso di cambio euro di 1/1936,37.

¹⁰ Al momento della stesura del presente lavoro la pubblicazione Istat riguardante l’indice ARP per l’anno 2006 non è ancora stata resa pubblica. Si è supposto che l’aumento medio della spesa nel 2006 rispetto al 2005 sia stato del 2,5%.

¹¹ L’indice del prezzo al consumo per Alberghi, ristoranti e pubblici esercizi fornito dall’ISTAT è stato elaborato e trasformato da indice a base fissa a indice base mobile al fine di ottenere la variazione del consumo per ogni anno considerato rispetto a quello precedente.

CORILA
ATTIVITÀ DI RILEVAMENTO PER IL MONITORAGGIO DEGLI EFFETTI PRODOTTI DALLA
COSTRUZIONE DELLE OPERE ALLE BOCCHE LAGUNARI

Supponendo un aumento medio della spesa pro-capite¹² del 2,5% l'anno si è effettuata una stima della spesa turistica per le località oggetto di indagine tra il 2007 e il 2010.

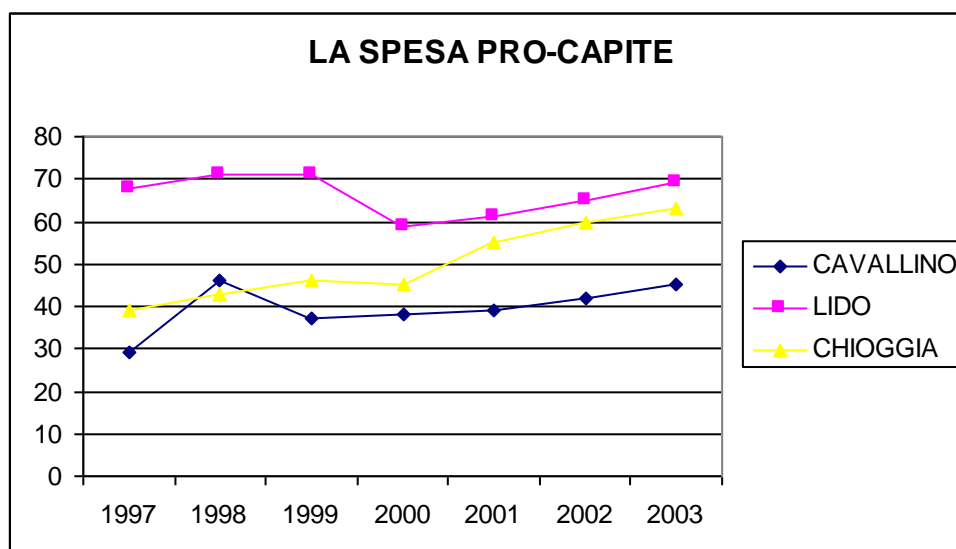
Come si può osservare (Tab. 3.1, Graf. 3.1), la sintesi a confronto della spesa turistica media pro-capite di Cavallino, Lido di Venezia e Chioggia evidenzia che la spesa media pro-capite (totale) per le tre località rispecchia il mercato turistico dei territori indagati; più alta al Lido di Venezia (turismo d'élite, capacità di spesa medio-alta), media a Chioggia e bassa a Cavallino (turismo spazi open air, capacità di spesa medio-bassa). Le oscillazioni del trend nelle tre località (in particolare tra il 1997 e il 2000) sono state motivate dall'ente di ricerca allora incaricato come risultato di alcuni cambiamenti della metodologia adottata per le misurazioni della spesa al fine di affinare la tecnica di rilevazione. Da un'ulteriore analisi inoltre si può affermare che tra il 2000 e il 2003 la crescita della spesa nelle tre località risulterebbe più approssimabile alla crescita indicata dall'indice ARP.

Tab. 3.1 La spesa turistica media pro-capite a confronto (in euro)

SPESA PRO-CAPITE	1997	1998	1999	2000	2001	2002	2003
CAVALLINO	29,13	46,27	36,77	37,80	39,00	42,00	45,00
LIDO	67,70	70,54	70,54	58,67	61,00	65,00	69,00
CHIOGGIA	38,63	42,66	46,32	44,88	55,00	60,00	63,00

Fonte: ns. elaborazione su dati Ciset

Graf. 3.1 La spesa turistica media pro-capite a confronto (in euro)



Fonte: ns. elaborazione su dati Ciset

La proiezione della spesa turistica media pro-capite fino al 2010 è rappresentata a seguire. Secondo l'ipotesi formulata in precedenza, l'attualizzazione dei valori forniti dal Ciset in base all'indice ARP per il 2010 proiettano il valore della spesa pro-capite media (Tab.3.2) a 53 euro per Cavallino, a 83 euro per il Lido di Venezia e a 75 euro per Chioggia.

¹² Si sono ipotizzate stabili l'offerta turistica delle località considerate (Cavallino, Lido, Chioggia), dell'offerta turistica delle località competitor e l'assenza di eventi inattesi (guerre o disastri naturali) presso le località indagate o i competitor.

CORILA
ATTIVITÀ DI RILEVAMENTO PER IL MONITORAGGIO DEGLI EFFETTI PRODOTTI DALLA
COSTRUZIONE DELLE OPERE ALLE BOCCHE LAGUNARI

Tab. 3.2 La stima della spesa turistica media pro-capite (in euro)

ANNO	CAVALLINO	LIDO	CHIOGGIA
1997	29,13	67,70	38,63
1998	44,72	70,54	42,66
1999	36,77	70,54	46,32
2000	37,80	58,67	44,88
2001	39,00	61,00	55,00
2002	42,00	65,00	60,00
2003	44,00	69,00	63,00
2004	45,41	71,21	65,02
2005	46,50	72,92	66,58
2006	47,66	74,74	68,24
2007	48,85	76,61	69,95
2008	50,07	78,52	71,70
2009	51,32	80,49	73,49
2010	52,61	82,50	75,33

Fonte: ns. elaborazione su dati Ciset e ISTAT

4. LA PERCEZIONE DEL TURISMO BALNEARE

L'obiettivo di questa indagine è stato quello di individuare quale sia stata la percezione del turista in relazione alla qualità ambientale della destinazione scelta per la vacanza. Come è noto, infatti, alcuni mutamenti che possano essere avvertiti come "disturbo per la vacanza" potrebbero essere motivo di un cambiamento di attrattività per il turista verso quella località. I litorali di Cavallino (Punta Sabbioni) e del Lido di Venezia (S. Nicolò) sono stati ritenuti aree significative per l'indagine in questione sia per l'intensità delle attività dei cantieri sia per l'alto grado di incidenza economica del turismo balneare in quei territori¹³.

L'arco temporale scelto per la somministrazione delle interviste è coinciso con il periodo tipico della vacanza balneare e specificatamente da maggio a settembre¹⁴. Per le rilevazioni sono state scelte 15 giornate festive (week-end) e 12 giornate feriali¹⁵, per un totale di 1.080 questionari. L'orario di somministrazione dei questionari è stato per la bassa stagione (maggio, giugno, settembre) dalle 10:00 alle 18:00 e per l'alta stagione (luglio, agosto) dalle 9:00 alle 12:00 e dalle 15:00 alle 19:00.

I dati raccolti durante la campagna di rilevazione 2006 (ALLEGATO A) si commentano e si raffrontano con i risultati del monitoraggio 2005.

Le variabili territoriali identificate come critiche per il turismo balneare sono: silenzio (tranquillità) dell'arenile, pulizia del bagnasciuga, pulizia dell'acqua, gradevolezza del panorama, accessibilità via mare. Si ricordi che le interviste, anche se numero ridotto rispetto alle presenze effettive registrate in questi mesi estivi, possono essere tenute in considerazione quale importante indicatore in relazione ad alcuni aspetti qualitativi (della vacanza) individuati per la soddisfazione del turista balneare.

4.1 Cavallino

Tab. 4.1.1 I valori medi del turista di Cavallino 2006

CAVALLINO 2006	VALORE MEDIO					
	Mag.	Giu.	Lug.	Ago.	Sett.	V.M. tot 2006
FATTORI						
Silenzio (tranquillità)	8,1	7,2	6,8	7,3	8,7	7,6
Pulizia del bagnasciuga	8,5	7	6,7	7,5	8,8	7,7
Pulizia dell'acqua	9	8	7	8	8,3	8,1
Gradevolezza del panorama	8	6,8	6,9	7,8	9	7,7
Accessibilità via mare	9	9	7,9	8	7,8	8,3

Fonte: nostra elaborazione su interviste

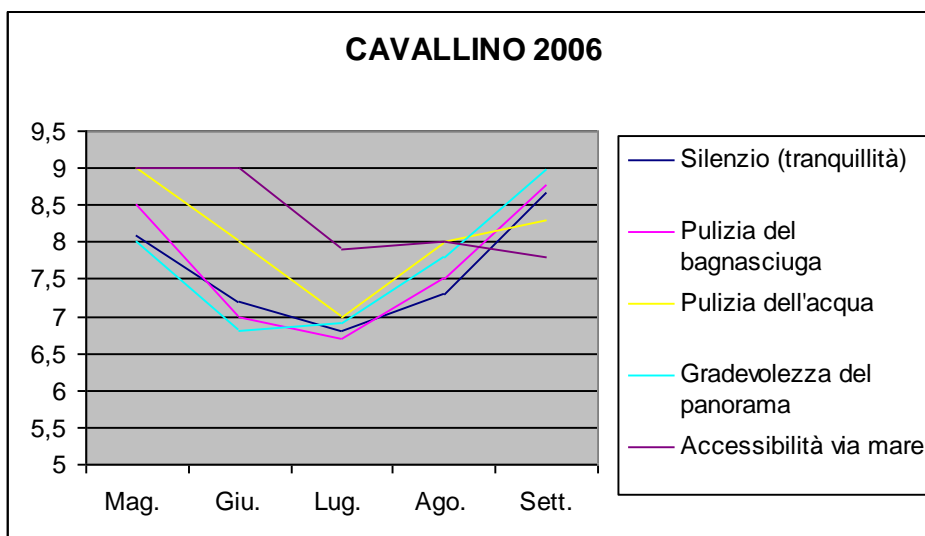
¹³ Con il procedere dei lavori potrà essere modulata la scelta delle spiagge dove effettuare l'indagine.

¹⁴ Per il dettaglio mensile delle indagini effettuate nel 2006 si vedano i Rapporti Mensili di Maggio, Giugno, Luglio, Agosto 2006. Per l'indagine 2005 cfr. I Rapporto di Valutazione, settore turismo, settembre 2005 ed il Rapporto Finale, settore turismo, giugno 2006. Per il dettaglio mensile dell'indagine 2005 vedere i Rapporti Mensili di Maggio, Giugno, Luglio, Agosto, Settembre 2005.

¹⁵ Le giornate effettive di monitoraggio sono state il 20 maggio, il 2, 3, 4, 22, 24, 25, e 26 giugno, il 5, 6, 8, 11, 17, 19, 20, 24 luglio, il 5, 8, 9, 13, 21, 22, 25 e 30 agosto e l'1, 2 e 3 settembre 2006.

CORILA
ATTIVITÀ DI RILEVAMENTO PER IL MONITORAGGIO DEGLI EFFETTI PRODOTTI DALLA
COSTRUZIONE DELLE OPERE ALLE BOCCHE LAGUNARI

Graf. 4.1.1 I valori medi del turista di Cavallino 2006



Fonte: nostra elaborazione su interviste

La località di Cavallino viene identificata nella mente del turista come una località di vacanza che offre la possibilità di rimanere a contatto con la natura e l'offerta ricettiva rispecchia il principale motivo di scelta della destinazione da parte dei turisti che prediligono il soggiorno in campeggi e villaggi vacanza.

L'indagine 2006 conferma tra gli intervistati la prevalenza di visitatori (turisti ed escursionisti) ritornati (345 visitatori, 64% sul totale degli intervistati) nella destinazione Cavallino rispetto a coloro i quali sono giunti per la prima volta (195 visitatori, 36% sul totale degli intervistati)¹⁶.

Nelle campagne di rilevazione 2006 (Tab. 4.1.1, Graf. 4.1.1) e 2005, tutti i turisti giunti a Cavallino sono stati interpellati circa alcuni aspetti ritenuti critici per la qualità della vacanza balneare.

In entrambe le campagne di rilevazione i trend dei parametri indagati tra maggio e settembre registrano alcune lievi variazioni nel corso del periodo osservato. La causa di tali oscillazioni non pare comunque ricollegabile ad un possibile impatto dei cantieri almeno per quanto attiene alle variabili che sono state oggetto di studio. Comunque durante le interviste non sono state segnalate particolari lamentele dai turisti relative ai cantieri in corso.

A tutti i parametri considerati (silenzio, pulizia del bagnasciuga, pulizia dell'acqua, gradevolezza del panorama e accessibilità via mare) è stato chiesto agli intervistati di assegnare un valore compreso tra 1 (molto scarso) e 10 (ottimo). Come illustrato di seguito l'indagine rivela che nella località di Cavallino i cantieri non siano percepiti, secondo i parametri considerati, come motivo di incidenza negativa sulla qualità della vacanza per il turista balneare.

Nell'indagine 2006 a tutti i parametri indagati sono stati assegnati dei valori medi positivi compresi tra 6,7 e 9. Nel complesso, i trend dei parametri indagati segnalano una lieve flessione tra giugno e agosto, quando si ha un maggior afflusso di persone sul territorio (incidenza del turismo di massa)¹⁷. Tra tutti i parametri quello che sovrasta nel suo trend gli altri con valori medi più alti

¹⁶ Nella campagna di rilevazione 2005 sul totale degli intervistati 268 visitatori (50%) erano ritornati nella località, mentre 272 (50%) erano alla prima visita.

¹⁷ Si consideri che l'estate 2006 è stata caratterizzata da un clima piuttosto caldo e dalle elevate temperature al disopra della media stagionale che hanno causato qualche segnalazione (durante la seconda metà di luglio a Cavallino) per ciò che riguarda la torbidità del mare e la presenza di alcune chiazze biancastre dell'acqua. Nulla a che vedere con l'influenza dei cantieri.

CORILA
ATTIVITÀ DI RILEVAMENTO PER IL MONITORAGGIO DEGLI EFFETTI PRODOTTI DALLA
COSTRUZIONE DELLE OPERE ALLE BOCCHE LAGUNARI

(da maggio ad agosto) con valori medi più alti è l'accessibilità via mare. Il valore medio più alto è stato ottenuto dalla pulizia dell'acqua (8,3) ed è seguito poi dall'accessibilità via mare (8,1), dalla gradevolezza del panorama (7,7), dalla pulizia del bagnasciuga (7,7) e dal silenzio (7,6).

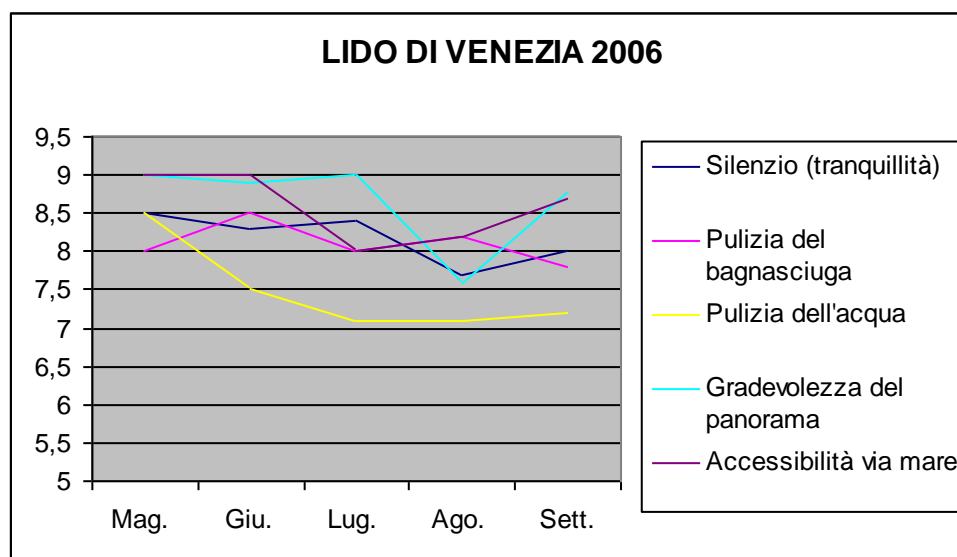
4.2 Lido di Venezia

Tab. 4.2.1 I valori medi del turista di Lido di Venezia 2006

LIDO DI VENEZIA 2006 FATTORI	VALORE MEDIO					V.M. tot 2006
	Mag.	Giu.	Lug.	Ago.	Sett.	
Silenzio (tranquillità)	8,5	8,3	8,4	7,7	8	8,2
Pulizia del bagnasciuga	8	8,5	8	8,2	7,8	8,1
Pulizia dell'acqua	8,5	7,5	7,1	7,1	7,2	7,5
Gradevolezza del panorama	9	8,9	9	7,6	8,8	8,7
Accessibilità via mare	9	9	8	8,2	8,7	8,6

Fonte: nostra elaborazione su interviste

Graf. 4.2.1 I valori medi del turista di Lido di Venezia 2006



Fonte: nostra elaborazione su interviste

La località del Lido di Venezia viene identificata nella mente del turista come una località di vacanza che offre la possibilità di soggiornare in una spiaggia esclusiva nei pressi della città d'arte di Venezia. L'indagine 2006 conferma la prevalenza tra gli intervistati di visitatori (turisti ed escursionisti) ritornati (345 visitatori, 64% sul totale degli intervistati) nella destinazione Lido rispetto a coloro i quali sono giunti per la prima volta (195 visitatori, 36% sul totale degli intervistati)¹⁸.

¹⁸ Nella campagna di rilevazione 2005 sul totale degli intervistati 131 visitatori (24%) erano ritornati nella località, mentre 409 (76%) erano alla prima visita.

CORILA
ATTIVITÀ DI RILEVAMENTO PER IL MONITORAGGIO DEGLI EFFETTI PRODOTTI DALLA
COSTRUZIONE DELLE OPERE ALLE BOCCHE LAGUNARI

Nelle campagne di rilevazione 2006 (Tab. 4.2.1, Graf. 4.2.1) e 2005 tutti i turisti giunti al Lido di Venezia sono stati interpellati circa alcuni aspetti ritenuti critici per la qualità della vacanza balneare.

In entrambe le campagne di rilevazione i trend dei parametri indagati tra maggio e settembre registrano alcune lievi variazioni nel corso del periodo osservato. La causa di tali oscillazioni non pare comunque ricollegabile ad un possibile impatto dei cantieri almeno per quanto attiene alle variabili che sono state oggetto di studio. Comunque durante le interviste non sono state segnalate particolari lamentele dai turisti relative ai cantieri in corso.

A tutti i parametri considerati (silenzio, pulizia del bagnasciuga, pulizia dell'acqua, gradevolezza del panorama e accessibilità via mare) è stato chiesto agli intervistati di assegnare un valore compreso tra 1 (molto scarso) e 10 (ottimo). Come illustrato di seguito l'indagine rivela che nella località di Lido di Venezia i cantieri non siano percepiti, secondo i parametri considerati, come motivo di incidenza negativa sulla qualità della vacanza per il turista balneare.

Nell'indagine 2006 a tutti i parametri indagati sono stati assegnati dei valori medi positivi compresi tra 7,1 e 9,5. Nel complesso i trend dei parametri indagati oscillano lievemente tra valori molto positivi. Tra tutti i parametri quello che sovrasta nel suo trend gli altri con valori medi più alti è l'accessibilità via mare, per contro quello con valori medi più bassi è quello della pulizia dell'acqua. Il valore medio più alto è stato ottenuto dalla accessibilità via mare (9,2), ed è seguito poi dalla gradevolezza del panorama (8,8), dalla pulizia del bagnasciuga (8,2) dal silenzio (8,2) e dalla pulizia dell'acqua (7,5).

Nell'indagine 2005 a tutti i parametri indagati sono stati assegnati dei valori medi positivi compresi tra 7,1 e 8,9. I trend dei parametri indagati subiscono alcune variazioni di lieve entità sebbene rimanendo sempre tra valori positivi. Il trend che registra i valori medi più bassi è quello della pulizia dell'acqua. I valori medi più alti sono stati ottenuti dall'accessibilità via mare (8,7), dalla gradevolezza del panorama (8,7), dal silenzio (8,2), dalla pulizia del bagnasciuga (8,1), dalla pulizia dell'acqua (7,5).

5. LA PERCEZIONE DEL FRONT OFFICE

L'obiettivo di quest'indagine, che si riferisce al periodo tra maggio e settembre, è stato quello di investigare la percezione del turista, in riferimento ai cantieri alle bocche di porto, attraverso il Front Office delle strutture alberghiere ed extra alberghiere di Cavallino, Lido di Venezia e Chioggia.

Il Front Office, infatti, fungendo da primo contatto tra turista e struttura ricettiva, è generalmente riferimento per il cliente dal momento del suo arrivo e per tutta la durata del suo soggiorno, potendo divenire punto di raccolta di informazioni circa l'immagine offerta dalla località di vacanza.

Poiché in passato la collaborazione ricevuta in relazione a questo tipo di indagine non ha raggiunto livelli particolarmente importanti, dal mese di giugno 2006 sono stati apportati alcuni accorgimenti per riuscire ad ottenere un numero maggiore di risposte e dunque possedere dei risultati più attendibili.

In primo luogo, è stata ampliata la lista di strutture ricettive¹⁹ da contattare e su cui effettuare l'indagine sulla percezione del Front Office ed in secondo luogo, sono state sollecitate le risposte ai questionari tramite telefono. Nel caso di Cavallino e Sottomarina (Chioggia) si è deciso di intervenire anche direttamente con intervista sul luogo.

Sono stati inviati via web i questionari (ALLEGATO B) a 115 strutture (40 a Cavallino, 33 al Lido di Venezia e 42 a Chioggia). Per le strutture di cui non si possedeva l'e-mail, che sono in totale 22 (4 a Cavallino, 1 al Lido di Venezia, 17 a Chioggia) si è deciso di procedere con delle interviste telefoniche.

Per ogni mese, si è voluto indagare quanto segue:

- se in sede di prenotazione anticipata i turisti abbiano sollevato preoccupazioni nell'ultimo mese trascorso in merito ai lavori connessi al cantiere. (Si è chiesto di assegnare una percentuale alle risposte positive sul totale dei contatti ricevuti e di specificare quali siano le preoccupazioni principali da parte dei turisti);
- se ci siano state disdette in sede di prenotazione collegate alla preoccupazione dei cantieri. (In caso positivo si è chiesto di assegnare una percentuale alle disdette);
- se durante il soggiorno i turisti abbiano espresso dei commenti sui lavori in corso;
- se la struttura si trovasse in un'area prossima ai cantieri (entro un raggio di 2 km).

Con un totale di 137 strutture (44 Cavallino, 34 Lido di Venezia e 59 Chioggia) nei mesi di giugno, luglio, agosto e settembre ed un totale di 90 strutture nel mese di maggio sono stati effettuati 638 contatti. La percentuale di risposta ottenuta è stata del 37%, con 239 risposte totali (Tab. 5.1).

Tab. 5.1 Risposte ottenute per mese e per località

risposte	CAVALLINO	LIDO	CHIOGGIA	TOTALE
MAGGIO	5	5	0	10
GIUGNO	8	10	17	35
LUGLIO	25	25	25	75
AGOSTO	20	21	23	64
SETTEMBRE	18	16	21	55

¹⁹ Distribuite tra Cavallino, Lido e Chioggia, nell'indagine 2005 si sono contattate 90 strutture ricettive, nell'indagine 2006 il numero è stato ampliato a 137 strutture ricettive.

CORILA
ATTIVITÀ DI RILEVAMENTO PER IL MONITORAGGIO DEGLI EFFETTI PRODOTTI DALLA
COSTRUZIONE DELLE OPERE ALLE BOCHE LAGUNARI

TOTALE	76	77	86	239
---------------	----	----	----	-----

Fonte: ns. elaborazione su dati interviste

A Cavallino si sono ottenute un totale di 76 risposte (5 in maggio, 8 in giugno, 25 in luglio, 20 in agosto e 18 a settembre). La percentuale di risposta realizzata è stata del 35%.

La risposta relativamente a tutte le domande poste dal questionario è sempre stata negativa.

I turisti che vedono i cantieri (generalmente chi prende la motonave per Venezia) chiedono informazioni sui lavori in corso.

L'eccezione del Camping Miramare è stata di seguito approfondita²⁰.

Per quanto riguarda le strutture del Lido di Venezia si sono ottenute in totale 77 risposte (5 in maggio, 10 in giugno, 25 in luglio, 21 in agosto e 16 in settembre). Si è ottenuta in totale una percentuale di risposta del 45%.

La risposta relativamente a tutte le domande poste dal questionario è sempre stata negativa e non sono stati apportati commenti aggiuntivi.

Si ritiene pertanto, per quanto attiene alla percezione del Front Office, che al Lido di Venezia non sia stato arrecato alcun disturbo da parte dei cantieri.

Lo stesso può dirsi per ciò che riguarda l'indagine effettuata a Chioggia, dove non sono emerse preoccupazioni al momento della prenotazione né problematiche in sede di soggiorno. A Chioggia la percentuale di risposta è stata del 29% con 86 risposte (0 in maggio, 17 in giugno, 25 in luglio, 23 in agosto e 21 in settembre).

Tra i commenti aggiuntivi segnalati la curiosità riguardo all'opera in costruzione.

Come si può osservare dalla tabella Tab. 5.2, nel 2005 dai 450 contatti effettuati si erano ottenute 43 risposte; nel 2006 si ottengono 239 risposte dai 638 contatti effettuati²¹.

La percentuale di risposta totale pertanto passa dal 10% del 2005 al 37% nel 2006.

Tab. 5.2 "Risposte per località - confronto 2005/2006"

risposte	CAVALLINO		LIDO		CHIOGGIA		TOTALE	
	2005	2006	2005	2006	2005	2006	2005	2006
MAGGIO	3	5	3	5	3	0	9	10
GIUGNO	6	8	3	10	3	17	12	35
LUGLIO	4	25	4	25	0	25	8	75
AGOSTO	5	20	2	21	0	23	7	64
SETTEMBRE	3	18	4	16	0	21	7	55
TOTALE	18	58	12	61	6	65	43	239

Fonte: ns. elaborazione su dati interviste

Per concludere, si può sostenere che fra le strutture ricettive (sia prossime che lontane ai cantieri) che hanno collaborato all'indagine non sono emersi dati inquietanti in merito alla preoccupazione esplicitata dai turisti al Front Office. L'eccezione rimane sempre quella del Camping Miramare.

Si può brevemente riassumere l'indagine come segue:

²⁰ Cfr. Rapporto di Anomalia (Studio B.6.72 B/2), settore turismo, 12 Giugno 2006.

²¹ Per il 2005 si considerino 90 contatti per 5 mesi. Per il 2006 si considerino 90 contatti per un mese e 137 contatti per 4 mesi.

CORILA
ATTIVITÀ DI RILEVAMENTO PER IL MONITORAGGIO DEGLI EFFETTI PRODOTTI DALLA
COSTRUZIONE DELLE OPERE ALLE BOCCHE LAGUNARI

- in sede di prenotazione anticipata i turisti non hanno sollevato preoccupazioni in merito ai lavori connessi al cantiere.
- non ci sono state disdette in sede di prenotazione collegate alla preoccupazione dei cantieri;
- durante il soggiorno gli unici commenti dei turisti in relazione ai lavori in corso sono stati a titolo di curiosità.

6. L'OFFERTA RICETTIVA

L'offerta ricettiva delle località analizzate segue un trend di crescita ed in particolare dalla fine degli anni '90 il mercato registra una forte accelerazione.

Si osservi dal dettaglio dei dati presentati nelle tabelle a seguire (Tab. 6.1, Tab. 6.2, Tab. 6.3.), come la tipologia delle strutture ricettive insediate nelle diverse località seguano le peculiarità della clientela che frequenta le stesse. Le tabelle presentano l'offerta delle strutture ricettive nel dettaglio per il comparto alberghiero (5, 4, 3, 2 stelle e 1 stella aggregata alle residenze turistico alberghiere) ed in aggregato per quello extra-alberghiero di Cavallino, Lido e Chioggia.

La variazione della capacità ricettiva per gli anni dal 1999 ad oggi risulta essere positiva.

Si evidenziano però delle diversità tra le località di Cavallino e Lido di Venezia rispetto alla località di Chioggia per cui merita fare delle osservazioni specifiche.

Mentre, infatti, notiamo che nel 2006 rispetto al 1999 nelle prime due località le strutture ricettive raddoppiano (al Lido) ed addirittura si quadruplicano (al Cavallino), nel mercato di Chioggia pare che gli operatori si muovano in senso opposto poiché, al contrario, si registra una contrazione del numero delle strutture.

Se consideriamo, invece, il parametro dei posti letto nel 2006 rispetto al 1999, tutte e tre le località presentano un segno positivo. Le proporzioni dell'aumento dei posti letto rispetto alla variazione del numero delle strutture ricettive viene analizzato di seguito e singolarmente per ogni località.

Tab. 6.1 - Cavallino - Capacità ricettiva 1999 e 2006

	CAVALLINO						
	5 STELLE	4 STELLE	3 STELLE	2 STELLE	1 ST. E R.T.A.	EXTRA	TOTALE
1999							
ESERCIZI	0	0	9	4	7	104	124
POSTI LETTO	0	0	727	191	173	67.772	68.863
2004							
ESERCIZI	0	4	7	4	4	577	596
POSTI LETTO	0	276	517	211	101	69.840	70.945
2005							
ESERCIZI	0	4	8	5	5	643	665
POSTI LETTO	0	276	559	233	114	69.762	70.944
2006							
ESERCIZI	0	4	8	5	5	578	600
POSTI LETTO	0	276	577	233	114	69.403	70.603

Fonte: ns. elaborazione su dati "Settore Turismo Provincia di Venezia"

CORILA
ATTIVITÀ DI RILEVAMENTO PER IL MONITORAGGIO DEGLI EFFETTI PRODOTTI DALLA
COSTRUZIONE DELLE OPERE ALLE BOCCHE LAGUNARI

Tab. 6.2 - Lido di Venezia – Capacità ricettiva 1999 e 2006

	LIDO DI VENEZIA						
	5 STELLE	4 STELLE	3 STELLE	2 STELLE	1 ST. E R.T.A.	EXTRA	TOTALE
1999							
ESERCIZI	1	4	8	5	4	11	33
POSTI LETTO	378	656	492	239	490	485	2.740
2004							
ESERCIZI	1	8	19	6	3	25	62
POSTI LETTO	378	1.021	1.010	269	254	414	3.346
2005							
ESERCIZI	1	8	18	6	3	33	69
POSTI LETTO	378	1.021	960	269	254	606	3.488
2006							
ESERCIZI	1	8	20	6	1	45	81
POSTI LETTO	378	1.021	1.182	269	24	646	3.520

Fonte: ns. elaborazione su dati "Settore Turismo Provincia di Venezia"

Tab. 6.3 - Chioggia – Capacità ricettiva 1999 e 2006

	CHIOGGIA						
	5 STELLE	4 STELLE	3 STELLE	2 STELLE	1 ST. E R.T.A.	EXTRA	TOTALE
1999							
ESERCIZI	0	4	32	15	29	1.719	1.799
POSTI LETTO	0	594	2.286	747	876	23.662	28.165
2004							
ESERCIZI	0	4	37	8	21	1.684	1.754
POSTI LETTO	0	630	2.701	430	701	25.973	30.435
2005							
ESERCIZI	0	4	37	6	21	1.591	1.659
POSTI LETTO	0	593	2.628	218	887	26.011	30.337
2006							
ESERCIZI	0	4	39	5	19	1.540	1.607
POSTI LETTO	0	532	2.874	151	641	25.164	29.362

Fonte: ns. elaborazione su dati "Settore Turismo Provincia di Venezia"

A Cavallino (Tab. 6.1) dal 1999 al 2006 si passa da 68.863 posti letto totali a 70.603 che corrispondono ad un aumento di esercizi totali da 124 a 600. Dunque, il numero delle strutture è più che quadruplicato mentre i posti letto sono aumentati di appena due migliaia. Questo si spiega osservando i dati specifici dell'extra-alberghiero²²: la diminuzione delle camere, case e appartamenti per le vacanze determina la perdita di posti letto che non vengono compensati dall'apertura di altre strutture. Nel corso del 2006 rispetto al 2005 gli esercizi ricettivi diminuiscono di 65 unità che corrispondono a 359 posti letto.

Nel dettaglio dell'anno appena trascorso rispetto al 2005 per il comparto alberghiero si può osservare che resta invariato il numero di strutture alberghiere ma aumentano i posti letto di 18 unità. Continua a non essere presente la categoria superiore (5 stelle). Gli esercizi extra-alberghieri

²² Dati estrapolati dal report sulla capacità ricettiva – Comune Cavallino-Treporti – Provincia di Venezia.

CORILA
ATTIVITÀ DI RILEVAMENTO PER IL MONITORAGGIO DEGLI EFFETTI PRODOTTI DALLA
COSTRUZIONE DELLE OPERE ALLE BOCHE LAGUNARI

da 643 si riducono a 578 con corrispondente diminuzione di posti letto. Tale ridimensionamento riguarda gli alloggi privati ed altri esercizi.

Al Lido di Venezia nel corso degli ultimi otto anni (1999-2006) gli esercizi totali sono più che raddoppiati (da 33 a 81) con un'espansione concentrata principalmente su alberghi a quattro e tre stelle e sul comparto extra-alberghiero. Anche i posti letto presentano una variazione più che positiva, si passa dai 2.740 posti letto totali del 1999 ai 3.520 del 2006.

Per quanto riguarda esclusivamente l'anno appena trascorso, nel confronto con i dati dell'anno precedente (Tab. 6.2) osserviamo che si passa da 69 a 81 esercizi ricettivi che si traducono in un passaggio da 3.488 a 3.520 posti letto.

Il comparto alberghiero riconferma gli stessi numeri per gli alberghi a cinque, quattro e due stelle; nascono due alberghi a tre stelle e vi sono due strutture in meno (una stella e residenze turistico alberghiere). Sono stati, invece, aperti dodici esercizi extra-alberghieri; tale scelta corrisponde all'aumento di interesse della domanda turistica verso queste tipologie di strutture anche in questa destinazione.

Procede dunque, come per l'anno precedente, questa evoluzione che si è definita più qualitativa che quantitativa e conferma le seguenti supposizioni; si può sostenere che vi siano dei cambiamenti nella capacità di spesa del turista che frequenta la località ma pure che stia nascendo un nuovo segmento di mercato che si avvicina al Lido e non può permettersi di alloggiare nelle strutture destinate ad un target alto di spesa.

Nella località di Chioggia (Tab. 6.3), la predominanza è rappresentata sia da strutture alberghiere di livello medio e medio basso sia da strutture extra-alberghiere.

Si era già osservato che dal 1999 al 2005 era avvenuta una contrazione di esercizi (si passava da 1.799 a 1.659); tale diminuzione continua nel 2006 e si raggiunge il numero di 1.607 esercizi totali.

A tale contrazione non segue una diminuzione di posti letto ma al contrario un aumento di questi e si passa da 28.165 a 29.362 posti letto.

Tutto ciò a dimostrare che la politica adottata dagli operatori turistici continua ad essere quella orientata all'ampliamento delle strutture esistenti.

Si può osservare più analiticamente che nell'anno appena trascorso rispetto al 2005 sono stati chiusi un albergo a due stelle e due ad una stella; nascono due alberghi a tre stelle mentre continuano ad essere assenti strutture di livello superiore e ciò è in accordo con la tipologia di turista che frequenta la località. Gli esercizi extra-alberghieri diminuiscono di 51 unità che corrispondono a 847 posti letto; la riduzione riguarda esclusivamente gli alloggi privati.

7. IL TRAFFICO MARITTIMO

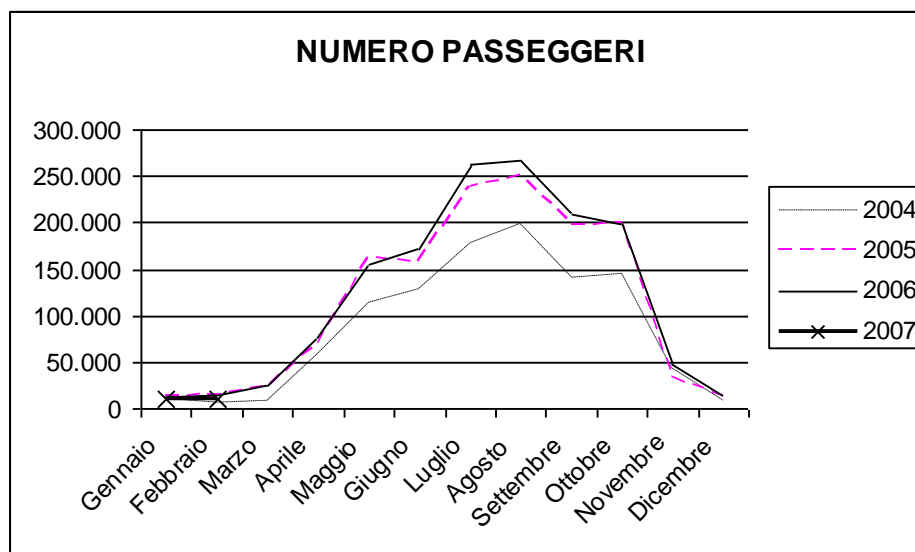
Si presenta e una sintesi dei dati²³ forniti dall'APV e dall'VPT per gli anni 2004 (*ante operam*), 2005, 2006 e 2007²⁴.

Tab. 7.1 Confronto del traffico passeggeri aggregato '04-'07

MESE	MOVIMENTO PASSEGGERI				VAR. %				
	2004	2005	2006	2007	07/06	07/04	06/05	06/04	05/04
Gennaio	9.556	12.820	12.751	11.041	-13,4	15,5	-0,5	33,4	34,2
Febbraio	6.780	15.247	13.564	10.499	-22,6	54,9	-11	100,1	124,9
Marzo	8.584	22.402	24.392				8,9	184,2	161
Aprile	58.792	67.437	76.571				13,5	30,2	14,7
Maggio	112.777	161.413	154.286				-4,4	36,8	43,1
Giugno	127.350	156.741	172.491				10	35,4	23,1
Luglio	177.217	238.738	262.770				10,1	48,3	34,7
Agosto	198.423	250.188	266.989				6,7	34,6	26,1
Settembre	141.693	196.888	209.312				6,3	47,7	39
Ottobre	145.338	198.111	198.267				0,1	36,4	36,3
Novembre	43.368	32.814	48.092				46,6	10,9	-24,3
Dicembre	7.955	13.235	14.028				6	76,3	66,4

Fonte: nostra elaborazione su dati Autorità Portuale di Venezia

Graf. 7.1 Confronto del traffico passeggeri aggregato '04/'07



Fonte: nostra elaborazione su dati Autorità Portuale di Venezia

²³ L'APV (Autorità portuale di Venezia) fornisce i dati relativi al movimento numeri delle navi e passeggeri provvisori in aggregato, mentre il VTP (Venezia Terminal Passeggeri) fornisce il dettaglio per ciò che riguarda numero di toccate e passeggeri di crociere, traghetti e aliscafi.

²⁴ Si presenta l'analisi relativa al confronto dei dati dal 2007 al 2004. Per il confronto relativo all'analisi 2005/2004, cfr. I Rapporto di Valutazione (studio B.6.72 B/1), settore turismo, settembre 2005; II Rapporto di Valutazione (studio B.6.72 B/1), settore turismo, gennaio 2006; III Rapporto di Valutazione (studio B.6.72 B/1), settore turismo, maggio 2006; Rapporto Finale (studio B.6.72 B/1), settore turismo, giugno 2006. Per il confronto relativo all'analisi 2006/2005/2004, cfr. I Rapporto di Valutazione (studio B.6.72 B/2), settore turismo, maggio 2006, II Rapporto di Valutazione (studio B.6.72 B/2), settore turismo, gennaio 2007, III Rapporto di Valutazione (studio B.6.72 B/2), settore turismo, maggio 2007.

CORILA
ATTIVITÀ DI RILEVAMENTO PER IL MONITORAGGIO DEGLI EFFETTI PRODOTTI DALLA
COSTRUZIONE DELLE OPERE ALLE BOCHE LAGUNARI

Tab. 7.2 Traffico crociere '04-'07

CROCIERE	2004		2005		2006		2007	
	TC	PAX	TC	PAX	TC	PAX	TC	PAX
<i>TC=Toccate PAX=Passengeri</i>								
Gennaio	2	2.022	3	3.028	1	1.436	0	0
Febbraio	2	914	3	3.270	3	4.401	2	547
Marzo	2	493	6	6.696	7	8.568		
Aprile	31	38.913	29	39.082	28	43.745		
Maggio	41	84.269	57	111.912	54	109.147		
Giugno	46	84.898	50	99.472	50	109.530		
Luglio	53	101.791	64	130.154	59	149.578		
Agosto	62	115.627	69	127.116	67	136.794		
Settembre	64	89.171	64	117.205	63	127.934		
Ottobre	82	124.641	89	158.239	76	161.226		
Novembre	19	34.863	13	18.979	16	33.248		
Dicembre	1	15	0	0	1	57		
TOTALE	405	677.617	447	815.153	425	885.664	2	547

Fonte: nostra elaborazione su dati Venezia Terminal Passeggeri

Tab. 7.3 Variazioni crociere '04-'07

CROCIERE	VAR. 07/06		VAR. 07/04		VAR. 06/05		VAR. 06/04		VAR. 05/04	
	TC	PAX	TC	PAX	TC	PAX	TC	PAX	TC	PAX
<i>TC=Toccate PAX=Passengeri</i>										
Gennaio	-100,00%	-100,00%	-100,00%	-100,00%	50,00%	49,80%	66,70%	52,60%	-50,00%	-29,00%
Febbraio	-33,30%	-87,60%	0,00%	-40,20%	50,00%	257,80%	0,00%	34,60%	50,00%	381,50%
Marzo					200,00%	1258,20%	16,70%	28,00%	250,00%	1637,90%
Aprile					-6,50%	0,40%	-3,40%	11,90%	-9,70%	12,40%
Maggio					39,00%	32,80%	-5,30%	-2,50%	31,70%	29,50%
Giugno					8,70%	17,20%	0,00%	10,10%	8,70%	29,00%
Luglio					20,80%	27,90%	-7,80%	14,90%	11,30%	46,90%
Agosto					11,30%	9,90%	-2,90%	7,60%	8,10%	18,30%
Settembre					0,00%	31,40%	-1,60%	9,20%	-1,60%	43,50%
Ottobre					8,50%	27,00%	14,60%	1,90%	-7,30%	29,40%
Novembre					-31,60%	-45,60%	23,10%	75,20%	-15,80%	-4,60%
Dicembre					-100,00%	-100,00%	/	/	0,00%	280,00%

Fonte: nostra elaborazione su dati Venezia Terminal Passeggeri

CORILA
ATTIVITÀ DI RILEVAMENTO PER IL MONITORAGGIO DEGLI EFFETTI PRODOTTI DALLA
COSTRUZIONE DELLE OPERE ALLE BOCHE LAGUNARI

Tab. 7.4 Traffico traghetti '04-'07

TRAGHETTI	2004		2005		2006		2007	
	TC	PAX	TC	PAX	TC	PAX	TC	PAX
<i>TC=Toccate PAX=Passengeri</i>								
Gennaio	18	7.534	31	11.315	34	11.315	32	11.041
Febbraio	16	5.585	34	11.977	30	9.163	33	9.952
Marzo	18	8.035	43	15.706	44	15.824		
Aprile	26	18.141	52	27.446	52	31.338		
Maggio	29	21.579	50	40.686	53	36.792		
Giugno	27	26.513	44	41.965	44	46.664		
Luglio	32	43.615	48	76.919	49	81.183		
Agosto	31	50.833	49	92.849	51	97.139		
Settembre	31	35.932	46	64.028	44	64.611		
Ottobre	19	17.295	49	37.938	39	33.760		
Novembre	20	8.505	35	13.835	33	14.844		
Dicembre	18	7.935	35	13.235	32	13.971		

Fonte: nostra elaborazione su dati Venezia Terminal Passeggeri

Tab. 7.5 Variazione traghetti '04-'07

TRAGHETTI	VAR. 07/06		VAR. 07/04		VAR. 06/05		VAR. 06/04		VAR. 05/04	
	TC	PAX	TC	PAX	TC	PAX	TC	PAX	TC	PAX
<i>TC=Toccate PAX=Passengeri</i>										
Gennaio	-5,90%	-2,40%	77,80%	46,50%	9,70%	0,00%	88,90%	50,20%	72,20%	50,20%
Febbraio	10,00%	8,60%	106,30%	78,20%	-11,80%	-23,50%	87,50%	64,10%	112,50%	114,40%
Marzo					2,30%	0,80%	144,40%	96,90%	138,90%	95,50%
Aprile					0,00%	14,20%	100,00%	72,70%	100,00%	51,30%
Maggio					6,00%	-9,60%	82,80%	70,50%	72,40%	88,50%
Giugno					0,00%	11,20%	63,00%	76,00%	63,00%	58,30%
Luglio					2,10%	5,50%	53,10%	86,10%	50,00%	76,40%
Agosto					4,10%	4,60%	64,50%	91,10%	58,10%	82,70%
Settembre					-4,30%	0,90%	41,90%	79,80%	48,40%	78,20%
Ottobre					-20,40%	-11,00%	105,30%	95,20%	157,90%	119,40%
Novembre					-5,70%	7,30%	65,00%	74,50%	75,00%	62,70%
Dicembre					-8,60%	5,60%	77,80%	76,10%	94,40%	66,80%

Fonte: nostra elaborazione su dati Venezia Terminal Passeggeri

CORILA
ATTIVITÀ DI RILEVAMENTO PER IL MONITORAGGIO DEGLI EFFETTI PRODOTTI DALLA
COSTRUZIONE DELLE OPERE ALLE BOCHE LAGUNARI

Tab. 7.6 Traffico aliscafi '04-'07

ALISCAFI	2004		2005		2006		2007	
	TC	PAX	TC	PAX	TC	PAX	TC	PAX
<i>TC=Toccate PAX=Passengeri</i>								
Gennaio	0	0	0	0	0	0	0	0
Febbraio	2	281	0	0	0	0	0	0
Marzo	1	56	0	0	0	0		
Aprile	18	1.738	6	909	9	1.488		
Maggio	43	6.889	50	8.815	39	8.347		
Giugno	83	15.811	78	15.304	72	16.297		
Luglio	116	31.700	116	31.006	123	32.009		
Agosto	113	31.911	118	30.223	121	33.056		
Settembre	75	16.558	71	15.655	71	16.767		
Ottobre	14	3.392	12	1.934	12	3.281		
Novembre	0	0	0	0	0	0		
Dicembre	0	0	0	0	0	0		

Fonte: nostra elaborazione su dati Venezia Terminal Passeggeri

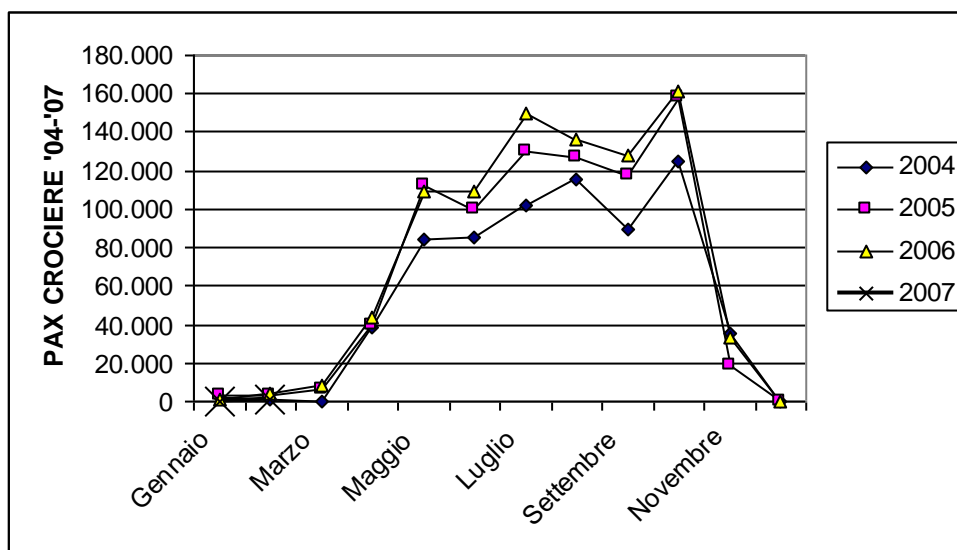
Tab. 7.7 Variazione aliscafi '04-'07

ALISCAFI	VAR. 07/06		VAR. 07/04		VAR. 06/05		VAR. 06/04		VAR. 05/04	
	TC	PAX	TC	PAX	TC	PAX	TC	PAX	TC	PAX
<i>TC=Toccate PAX=Passengeri</i>										
Gennaio	/	/	/	/	/	/	/	/	/	/
Febbraio	/	/	/	/	/	/	/	/	/	/
Marzo					/	/	/	/	/	/
Aprile					50,00%	63,70%	-50,00%	-14,40%	-66,70%	-47,70%
Maggio					-22,00%	-5,30%	-9,30%	21,20%	16,30%	28,00%
Giugno					-7,70%	6,50%	-13,30%	3,10%	-6,00%	-3,20%
Luglio					6,00%	3,20%	6,00%	1,00%	0,00%	-2,20%
Agosto					2,50%	9,40%	7,10%	3,60%	4,40%	-5,30%
Settembre					0,00%	7,10%	-5,30%	1,30%	-5,30%	-5,50%
Ottobre					0,00%	69,60%	-14,30%	-3,30%	-14,30%	-43,00%
Novembre	/	/	/	/	/	/	/	/	/	/
Dicembre	/	/	/	/	/	/	/	/	/	/

Fonte: nostra elaborazione su dati Venezia Terminal Passeggeri

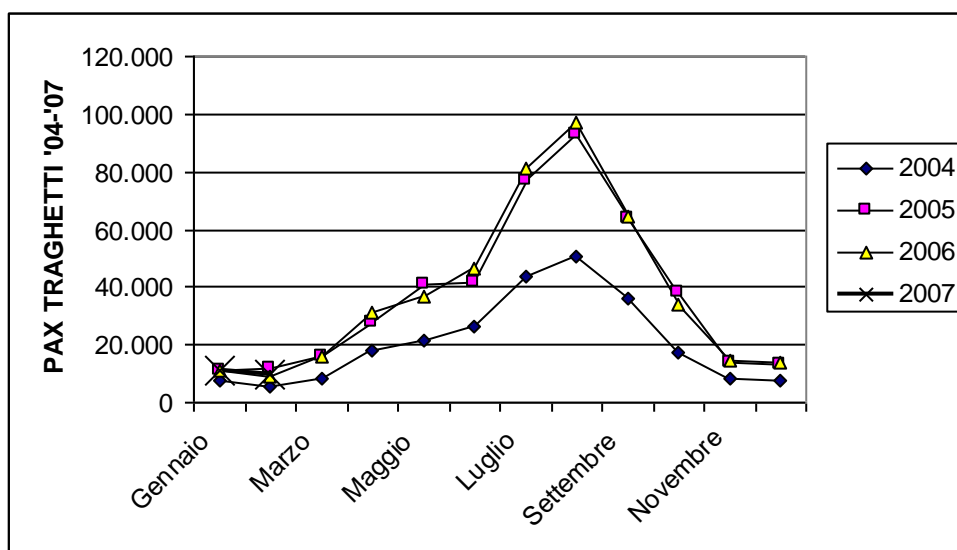
CORILA
 ATTIVITÀ DI RILEVAMENTO PER IL MONITORAGGIO DEGLI EFFETTI PRODOTTI DALLA
 COSTRUZIONE DELLE OPERE ALLE BOCCHE LAGUNARI

Graf. 7.2 Passeggeri crociere '04-'07



Fonte: nostra elaborazione su dati Venezia Terminal Passeggeri

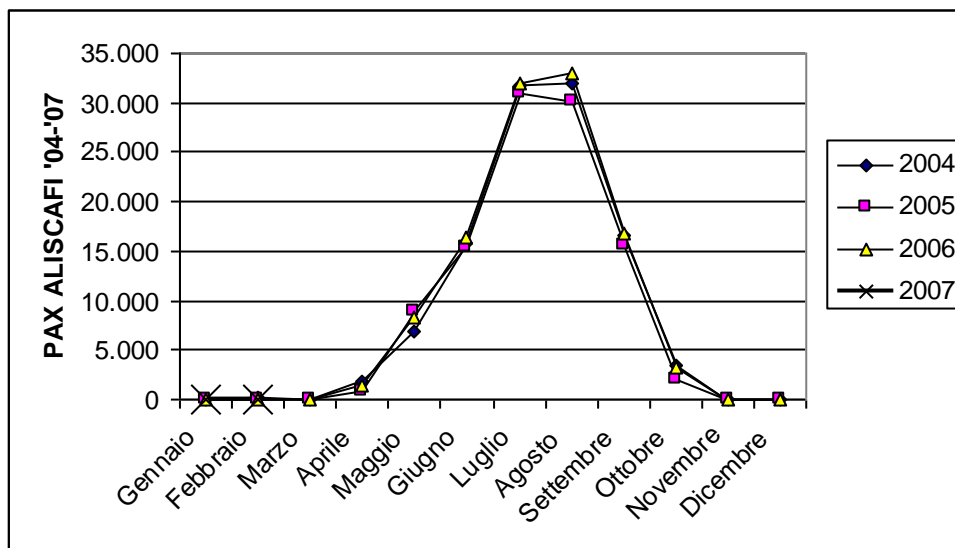
Graf. 7.3 Passeggeri traghetti '04-'07



Fonte: nostra elaborazione su dati Venezia Terminal Passeggeri

CORILA
ATTIVITÀ DI RILEVAMENTO PER IL MONITORAGGIO DEGLI EFFETTI PRODOTTI DALLA
COSTRUZIONE DELLE OPERE ALLE BOCCHE LAGUNARI

Graf. 7.4 Passeggeri aliscafi '04-'07



Fonte: nostra elaborazione su dati Venezia Terminal Passeggeri

In definitiva durante il corso del 2006 il movimento passeggeri globale (Tab. 7.1 e Graf. 7.1), rispetto agli stessi mesi del 2005, fa registrare un aumento complessivo del 6,4%; nel 2006 il numero delle presenze raggiunge 1.455.519 unità, rispetto alle 1.368.039 unità del 2005. Nel 2006 rispetto al 2005 le presenze diminuiscono a febbraio (-11%) e maggio (-4%), migliorando particolarmente nei mesi di novembre (+46,6%) aprile (+13,5%), giugno (+10,0%) e luglio (+10,1%). Nel 2004 si contavano 1.039.837 presenze. Il confronto 2006/2004 evidenzia un trend estremamente positivo raggiungendo + 40% nelle presenze.

Gennaio e febbraio 2007 fanno registrare per il movimento passeggeri globale rispetto agli stessi mesi del 2006 un calo delle presenze del -18,1%; a gennaio -13,4% e a febbraio -22,6%. Per i primi due mesi nel 2007 il numero delle presenze raggiunge le 21.540 unità, rispetto alle 26.315 unità del 2006. È stato affermato che la diminuzione delle presenze passeggeri non è collegabile ai cantieri in corso.

Rispetto al 2004, per contro, si registra un aumento del +61,1%; a gennaio del +15,5% e a febbraio del +54,9%. I primi due mesi del 2004 registrano 16.336 unità. Il confronto 2007/2004 evidenzia un trend estremamente positivo.

Il numero dei passeggeri del traffico croceristico (Tab. 7.2, Tab. 7.3, Graf. 7.2) nel 2006 raggiunge quasi in tutti i mesi le cifre del 2005. In generale, nel 2006 si registra un aumento del numero di passeggeri del +8,7% rispetto al 2005 raggiungendo gli 885.664 passeggeri nel 2006 rispetto gli 815.153 del 2005. Paragonando il 2006 rispetto al 2004 il successo del mercato croceristico si evidenzia maggiormente segnando un +30,7% nel numero dei passeggeri. Il 2004 registra 677.617 presenze. Nel 2007 a gennaio non si registrano toccate di crociere (e quindi neppure passeggeri), mentre nel 2006 si registra 1 toccata e nel 2004 si registrano 2 toccate. Nei primi due mesi del 2007 si rileva, rispetto al 2006, una diminuzione dei passeggeri media del periodo del -90,6%; a gennaio non si annotano passeggeri, a febbraio si segna un -87,6%. Febbraio 2007 riporta 547 passeggeri, mentre lo stesso mese del 2006 registra 4.401 presenze. Paragonando i primi due mesi del 2007 si registra rispetto al 2004 una diminuzione dei passeggeri media del periodo dell' -81,4%; nel 2004 si registrano a gennaio 2.022 presenze, a febbraio 917. Le toccate tra gennaio e febbraio 2007 diminuiscono del -50% rispetto al 2004. A gennaio 2007 non si annotano toccate mentre si registrano 2 toccate nel 2004, a febbraio si registrano 2 toccate sia nel 2007 che nel 2004.

CORILA
ATTIVITÀ DI RILEVAMENTO PER IL MONITORAGGIO DEGLI EFFETTI PRODOTTI DALLA
COSTRUZIONE DELLE OPERE ALLE BOCCHE LAGUNARI

Il numero dei passeggeri del traffico dei traghetti (Tab. 7.4, Tab. 7.5, Graf. 7.3) nel 2006 rispetto al 2005 conferma quasi in tutti mesi i numeri raggiunti dell'anno 2005. In generale nel 2006 si registra un leggero aumento del numero di passeggeri del +1,9% rispetto al 2005 raggiungendo i 456.604 passeggeri nel 2006 rispetto agli 447.899 del 2005. Paragonando il 2006 rispetto al 2004 i traghetti segnano un +81,6% nel numero dei passeggeri. Il 2004 registra 251.502 presenze. Il numero di presenze nel 2006 rispetto al 2004 riporta in tutti i mesi una notevole variazione positiva. Nei primi due mesi del 2007 si registra rispetto al 2006 un aumento medio dei passeggeri dei traghetti del periodo del +2,5%. A gennaio si registra una diminuzione dei passeggeri del -2,4%, passando dagli 11.315 passeggeri del 2006 agli 11.041 del 2007. A febbraio si segna un +8,6%, passando dai 9.163 passeggeri del 2006 ai 9.952 del 2007. Paragonando i primi due mesi del 2007 si registra rispetto al 2004 un aumento medio dei passeggeri del periodo dell' +60%. Nel 2004 si registrano a gennaio 7.534 presenze, a febbraio 5.585.

Il numero dei passeggeri del traffico degli aliscafi nel 2006 (Tab. 7.6, Tab. 7.7, Graf. 7.4) raggiunge quasi in tutti i mesi le cifre del 2005. In generale nel 2006 si registra un aumento del numero di passeggeri del +7,1% rispetto al 2005 raggiungendo i 111.245 passeggeri nel 2006 rispetto ai 103.846 del 2005. Paragonando il 2006 rispetto al 2004 i traghetti segnano un +2,7% nel numero dei passeggeri. Il 2004 registra 108.336 presenze. Il servizio aliscafi è stato sospeso nel 2004 tra novembre e gennaio, mentre per il 2005 e il 2006 per i mesi compresi tra novembre e marzo.

Nei primi due mesi del 2007 similmente al 2006 il servizio aliscafi è stato sospeso. Nel 2004 a gennaio il servizio è stato sospeso, a febbraio è ripreso registrando 281 passeggeri.

8. IL DIPORTISMO

Tab. 8. 1 “Le destinazioni dei diportisti”

DESTINAZIONI	CAMP. ESTIVA			CAMP. AUTUNNALE			CAMP. INVERNALE		
	2001	2005	2006	2001	2005	2006	2002	2006	2007
Venezia	x	x	x	x	x	x	x	x	x
Laguna e Isole	x	x	x	x	x	x	x	x	x
Mare	x	x	x	x	x	x	x	x	x
Alberoni	x	x	x	x	x	x			
P. Sabbioni	x								
Altre Varie	x	x	x	x	x	x	x	x	x
Pellestrina	x	x	x	x	x	x			
Lido	x	x	x	x	x	x	x	x	x
S.Erasmo	x	x	x						
Valle Millecampi	x	x	x						
Porto S. Leonardo*	x	x*	x*						
Chioggia	x	x	x	x	x	x		x	x
Murano*	x	x*	x*	x	x*	x*	x	x*	x*
Cavallino*							x	x*	x*

Fonte: nostra elaborazione su dati COSES e su interviste

*“Nelle indagini 2005/2006 e 2006/2007: le località di Murano, Porto S. Leonardo e Cavallino rientrano all’interno di “Altre Varie.”

Presso le darsene si è voluto indagare circa (questionario semi-strutturato)²⁵:

- la caratterizzazione tipologica del parco barche ospitato dalla darsena ed il profilo del diportista che vi approda (abbonamenti annuali, presenza di barche da diporto, percentuale di italiani, motivazioni d’uso della barca);
- le località di destinazione per le escursioni turistiche e l’eventuale cambiamento di abitudini relativo alle soste scelte dal diportista (pernottamento);
- gli aspetti percettivi del diportista in merito ai cantieri riguardo all’accessibilità alle bocche di porto della laguna di Venezia (confronto con rilevazioni campagna estiva 2005).

Nelle interviste 2006/2007 presso le darsene è stato evidenziato che²⁶:

- non vi è stata una flessione dei posti barca affittati rispetto allo scorso anno e neppure rispetto all’anno 2004. Si riconferma come per le rilevazioni precedenti che l’uso delle imbarcazioni da diporto in autunno e in inverno si contrae considerevolmente rispetto alla stagione estiva. L’uso delle imbarcazioni è limitato a brevi escursioni giornaliere (svago/turismo e pesca);

²⁵ Si ricordi che l’intervista semi-strutturata è basata su un colloquio libero intervistatore-manager ove la griglia delle tematiche rappresenta la struttura del colloquio. I dati raccolti da ogni intervista sono poi stati confrontati con quelli raccolti con le successive al fine di riportare i risultati percettivi più pregnanti e d’interesse per l’indagine.

²⁶ Per approfondimenti cfr. I Rapporto di Valutazione (Studio B.6.72 B/2), settore turismo, maggio 2006; II Rapporto di Valutazione (Studio B.6.72 B/2), settore turismo, gennaio 2007; III Rapporto di Valutazione (Studio B.6.72 B/2), settore turismo, maggio 2007.

CORILA
ATTIVITÀ DI RILEVAMENTO PER IL MONITORAGGIO DEGLI EFFETTI PRODOTTI DALLA
COSTRUZIONE DELLE OPERE ALLE BOCCHE LAGUNARI

- la distribuzione delle località di destinazione e di sosta scelte dal diportista per le escursioni turistiche sono distribuite sia all'interno della laguna che in mare aperto (Tab. 8.1). Le località di destinazione/sosta indicate come meta sono principalmente: la laguna e le isole, il mare, Venezia, Lido, Pellestrina e Chioggia. Punta Sabbioni non appare più tra mete scelte dai diportisti a causa delle attività di cantiere in atto;
- non sono state riportate segnalazioni in merito agli effetti negativi dei cantieri quale motivo di "impedimento" all'attraversamento delle bocche di porto per i diportisti.

Le sessioni di rilevazione 2006/2007 riguardo ai luoghi di destinazione o sosta rispetto alle indagini precedenti non si segnalano variazioni nelle mete scelte dai diportisti tranne che (rispetto all'anno *ante operam*) per quella di Punta Sabbioni a causa delle attività di cantiere in atto.

9. LE STRATEGIE DEGLI OPINION LEADER

Gli opinion leader territoriali sono coloro i quali per le diverse competenze acquisite o per il ruolo ricoperto sul territorio possono essere considerati testimoni privilegiati per il loro alto grado di conoscenza rispetto al tema indagato: possibili effetti causati dai cantieri sul settore turistico. Gli intervistati perciò possono essere considerati portatori e interpreti dell'opinione degli attori territoriali e costituiscono il "tavolo di riferimento virtuale" per ciò che riguarda il monitoraggio del settore turistico.

Sono stati intervistati²⁷ 16 opinion leader (ALLEGATO C) con la tecnica dell'intervista semi-strutturata che ha permesso all'interno di un colloquio di affrontare alcune tematiche pre-stabilite e di poter formulare alcuni quesiti di approfondimento successivi. Tra i temi principali trattati durante il colloquio si possono annoverare: gli eventuali impatti dei cantieri presso le bocche di porto sul turismo e le possibili strategie da adottare per mitigarli, i cambiamenti di abitudine dei turisti causati dai cantieri.

Dalle interviste presso Cavallino, Lido di Venezia e Chioggia, è emerso che:

1. In generale, non si sono verificate particolari problematiche legate al settore turistico. Infatti, data la vocazione turistica del territorio interessato, è il turismo balneare quello più esposto ai possibili effetti dei cantieri.
2. L'oasi naturalistica delle dune di Alberoni²⁸ (Lido di Venezia) non appare impattata (dal punto di vista statistico) dai cantieri in termini di flussi turistici. Vi sono alcune preoccupazioni per i cantieri nei termini di possibile futuro impatto ambientale. Altre precisazioni potranno essere riportate eventualmente durante la stagione estiva 2007.
3. L'oasi naturalistica di Ca' Roman²⁹ (Pellestrina) non appare impattata dai cantieri (dal punto di vista statistico) in termini di flussi turistici. La preoccupazione è quella per i cantieri nei termini di possibile impatto ambientale futuro. Altre precisazioni potranno essere riportate eventualmente durante la stagione estiva 2007.
4. La zona del lungomare D. Alighieri (Cavallino) rimane quella più sensibile all'attività cantieristica. I gestori del camping Miramare e dei tre ristoranti (Oasi, Sotoriva, Al Bacaro) riconoscono la disponibilità del CVN al colloquio. Nonostante ciò si renderebbe necessaria l'attuazione concreta degli interventi per la mitigazione degli effetti dei cantieri sul lungomare:
 - la creazione di un pontile per l'attracco delle imbarcazioni diportistiche. L'assenza del pontile, infatti, rappresenta un limite all'accessibilità turistica dei diportisti che giungono da Venezia o dalla laguna o che dal lungomare vorrebbero calare le proprie imbarcazioni;
 - è stato evidenziato che presso il lungomare il manto stradale risulta danneggiato³⁰ e al passaggio dei veicoli la polvere si diffonde anche sui tavoli dei ristoranti;
 - il lungomare necessiterebbe della ristrutturazione della rete fognaria³¹ poiché è stato segnalato che nei giorni in cui si verificano precipitazioni lungo il manto stradale ristagna l'acqua impedendo in alcuni punti della strada il passaggio dei pedoni;

²⁷ La cadenza delle interviste effettuate è dipesa dalla disponibilità a collaborare degli opinion leader che sono stati intervistati da 1 a 4 volte durante questo quadrimestre.

²⁸ Sito di Importanza Comunitaria (SIC) secondo la Direttiva UE 92/43; vincolo paesaggistico ai sensi di D.Lgs 42/2004. Gestione a cura del WWF Veneto.

²⁹ Sito di Importanza Comunitaria (SIC) secondo la Direttiva UE 92/43; vincolo paesaggistico ai sensi di D.Lgs 42/2004. Gestione a cura della LIPU Veneto.

³⁰ Il danneggiamento stradale non è direttamente ricollegabile ai cantieri MOSE.

CORILA
ATTIVITÀ DI RILEVAMENTO PER IL MONITORAGGIO DEGLI EFFETTI PRODOTTI DALLA
COSTRUZIONE DELLE OPERE ALLE BOCCHE LAGUNARI

- sarebbe necessaria l'implementazione di un'opera (anche a basso costo) di arredo urbano provvisoria³². Sono stati suggeriti la tinteggiatura del muro che affianca il lungomare (per esempio attraverso un concorso di graffiti), la piantumazione di alberi (oleandri) che costeggino la rete dei lavori per creare una zona verde con il riposizionamento delle panchine.

È stato segnalato, da parte dei gestori delle attività presso il lungomare, un decremento delle entrate economiche collegato all'attività di cantiere determinato dalla riduzione di clientela rispetto al 2004.

Gli opinion leader non sono a conoscenza di particolari strategie per mitigare l'impatto dei cantieri sul turismo in atto da parte degli attori turistici territoriali ove segnalato. È stato suggerito di aprire il cantiere del lungomare D. Alighieri a visite turistiche guidate al fine di catturare un segmento turistico non considerato fino ad ora.

³¹ È stato sostenuto che i cantieri sono motivo diretto per la modifica dello scolo delle acque del lungomare.

³² Al termine dell'opera è previsto l'intervento di arredo urbano progettato dallo IUAV.

10. CONCLUSIONI

Dall'analisi dei parametri indagati e dalla elaborazione delle informazioni raccolte per il settore turistico emerge che :

- Nel corso del 2006 rispetto al 2005:
 - gli **arrivi** registrano +4,52% a Cavallino, +7,18% al Lido e +5,14% a Chioggia;
 - le **presenze** registrano +4,97% a Cavallino, +10,17% al Lido e +4,12% a Chioggia;
 - la **permanenza media** registra +0,04% a Cavallino, +0,08% al Lido e -0,08% a Chioggia.
- La **spesa turistica pro-capite media** per il 2010 potrà raggiungere secondo la proiezione prevista: 53 euro a Cavallino, 83 euro al Lido di Venezia e 75 euro a Chioggia.
- I parametri indagati di **silenzio dell'arenile, pulizia del bagnasciuga, pulizia dell'acqua, la gradevolezza del panorama, l'accessibilità via mare** hanno fatto registrare valori medi positivi nella la campagna di rilevazione estiva 2006. L'elaborazione di 1.080 questionari, somministrati da maggio a settembre, sulle spiagge di Punta Sabbioni (Cavallino) e S. Nicolò (Lido) indica che in entrambe le località i turisti non abbiano percepito i cantieri come incidenti sulla qualità della vacanza.
- La qualità della vacanza in relazione ai cantieri è stata indagata anche attraverso la **percezione del Front Office** delle strutture ricettive site a Cavallino, Lido e Chioggia. L'indagine fa concludere che in sede di prenotazione anticipata i turisti non hanno sollevato preoccupazioni in merito ai lavori connessi al cantiere, tranne che a Cavallino (Camping Miramare). In quasi nella totalità dei casi non ci sono state disdette in sede di prenotazione collegate alla preoccupazione dei cantieri. Durante il soggiorno i turisti hanno dimostrato interesse per i lavori in corso.
- L'offerta ricettiva 2006 rispetto al 1999 è caratterizzata da un aumento del numero di strutture ricettive a Cavallino e al Lido e da una diminuzione a Chioggia, da un aumento del numero dei posti letto in tutte e tre le località. Tali parametri non fanno presumere una incidenza dell'effetto dei cantieri sulla capacità di offerta ricettiva di Punta Sabbioni, Lido di Venezia e Sottomarina.
- Gli interventi alle bocche di porto non appaiono essere stati motivo di restrizioni e condizionamenti per gli accessi al porto di Venezia per ciò che riguarda il **traffico passeggeri di crociere, traghetti e aliscafi**. L'elaborazione dei dati forniti dagli Enti competenti fanno emergere che nel 2006 rispetto allo stesso periodo dell'anno precedente si riconferma il successo del traffico passeggeri che conferma i numeri raggiunti nel 2005:
 - le crociere registrano un aumento del numero di passeggeri del +8,7% rispetto al 2005 raggiungendo gli 885.664 passeggeri nel 2006 rispetto gli 815.153;
 - i traghetti ascrivono una leggero aumento del numero di passeggeri del +1,9% rispetto al 2005 raggiungendo i 456.604 passeggeri nel 2006 rispetto gli 447.899 del 2005;
 - degli aliscafi registrano un aumento del numero di passeggeri del +7,1% rispetto al 2005 raggiungendo i 111.245 passeggeri nel 2006 rispetto ai 103.846 del 2005.

Gennaio e febbraio 2007 fanno registrare per il movimento passeggeri globale rispetto agli stessi mesi del 2006 un calo delle presenze del -18,1% non dovute a cause collegate alla presenza dei cantieri.

CORILA
ATTIVITÀ DI RILEVAMENTO PER IL MONITORAGGIO DEGLI EFFETTI PRODOTTI DALLA
COSTRUZIONE DELLE OPERE ALLE BOCCHE LAGUNARI

- L'indagine presso i responsabili delle 21 darsene riguardo al **turismo diportistico** non ha messo in rilievo evidenti effetti negativi causati dai cantieri sul turismo diportistico.
- Gli **opinion leader** non segnalano strategie in corso presso il Lungomare D. Alighieri. I gestori del camping Miramare e dei tre ristoranti (Oasi, Sotoriva, Al Bacaro) riconoscono la disponibilità del CVN al colloquio. Si segnala la necessità di intervento presso il lungomare con opere pubbliche (rete fognaria, manto stradale) e di arredo urbano provvisorio (tinteggiatura muro, piantumazione oleandri). Si suggerisce di aprire al turismo a visite guidate al fine di catturare un segmento turistico non considerato fino ad ora presso il lungomare.

ALLEGATO A: QUESTIONARIO RELATIVO ALLA PERCEZIONE DEL TURISTA BALNEARE



Consorzio per la Gestione del Centro
di Coordinamento delle Attività di
Ricerca
inerenti il Sistema Lagunare di Venezia

Palazzo Franchetti S. Marco 2847 30124 Venezia
Tel. +39.041.2402511 Fax +39.041.2402512
E-mail: venezia@corila.it
Web: www.corila.it

Questionario sulle spiagge Data e luogo di rilevazione:..... Rilevatore n.

1. Nazionalità: _____ Città _____ Età? _____

2. Com'è giunto fino qui?

Via Mare* attraverso bocca di porto _____ altro _____

a. Ha trovato difficoltà per entrare in laguna dalla bocca di porto? NO

SI,
quali? _____

*Se CAVALLINO per "via mare" si intende la motonave o la barca propria.
Se LIDO per "via mare" si intende con la barca.

Altro**

**Se CAVALLINO per "altro" si intende la altri mezzi via terra (autobus, automobile, bicicletta...). Se LIDO per "altro" si intende ferry-boat o mezzi pubblici via mare.

3. Pernotta in zona o è qui in giornata?

Pernotta in zona

a. In che struttura pernotta? Albergo.... Extra-alberghiera... Barca.... Altro¹ _____

b. È la prima volta che viene qui?

SI (vai alla 4)

NO

c. Ha già trascorso una vacanza qui negli ultimi 5 anni? (vai alla d)

Mai... 1 volta... 2- 3.... 4 e più....

Solo oggi

a. È la prima volta che viene qui?

SI (vai alla 4)

NO

b. Quando l'ultima volta?

Quest'anno.... L'anno scorso... 2 anni fa... 4 e più....

c. Quanto spesso frequenta questa spiaggia al mese d'estate? (vai alla d)

1 volta al mese 2-4 5 e più....

d. Perché in passato ha scelto questa destinazione di vacanza?

(Indicare 3 motivi con punteggio):

Silenzio	1	2	3
Pulizia bagnasciuga	1	2	3
Pulizia Acqua	1	2	3
Gradevolezza del panorama	1	2	3
Accessibilità via mare	1	2	3
Accessibilità via terra	1	2	3
Servizi spiaggia(ombrelloni..)	1	2	3
Ristorazione	1	2	3
Ricezione (camping, albergo...)	1	2	3
Attrezzature sportive	1	2	3
Vicinanza	1	2	3
Altro(specificare)	1	2	3

1= abbastanza importante

2= importante

3= molto importante

3. Oggi, come giudica per la sua vacanza questi fattori in relazione al contesto ambientale? (voto da 1 a 10)

Silenzio (tranquillità)	
Pulizia del bagnasciuga	
Pulizia dell'acqua	
Gradevolezza del panorama	
Accessibilità via mare	

1=molto scarso

10= ottimo

5. Commenti _____

Ringraziare e chiudere intervista

ALLEGATO C: LISTA OPINION LEADER E TAVOLO DI RIFERIMENTO

Incaricato dall'Assessore al Turismo Comune di Venezia
Delegato al Turismo della Municipalità del Lido
Sindaco del Comune di Cavallino
Sindaco del Comune di Chioggia
Direttore APT Venezia
Incaricato Ufficio reclami Azienda Promozione turistica di Venezia (APT Venezia)
Incaricato dalla direzione APT Chioggia
Incaricato Ufficio turistico Lido di Venezia
Incaricato Ufficio turistico Cavallino
Segretario FAITA VENETO e ASSO CAMPING
Presidente ASSO CAMPING e delegato AVA
Presidente CISA CAMPING
Incaricato VPT VENEZIA TERMINAL PASSEGGERI
Incaricato AGT COOPERATIVA GUIDE TURISTICHE AUTORIZZATE
Direttore A.N.B.B.A. - Associazione Nazionale dei Bed & Breakfast e Affittacamere
Capitaneria di porto -Direzioe marittima di Venezia
WWF Venezia
LIPU Venezia
OSSERVATORIO NATURALISTICO LAGUNA di Venezia
RISTORANTI OASI, BACARO, SOTORIVA
CAMPING MIRAMARE