



**Consorzio per il coordinamento delle ricerche
inerenti al sistema lagunare di Venezia**

Palazzo Franchetti S. Marco 2847 30124 Venezia

Tel. +39.041.2402511 Fax +39.041.2402512

Progetto **STUDIO B.6.72 B/9**

**ATTIVITÀ DI RILEVAMENTO PER IL
MONITORAGGIO DEGLI EFFETTI PRODOTTI
DALLA COSTRUZIONE DELLE OPERE ALLE
BOCCE LAGUNARI**

Contratto Thetis-CORILA n. 132000442

Documento **MACROATTIVITÀ: SETTORE PORTUALE
III RAPPORTO DI VALUTAZIONE
PERIODO DI RIFERIMENTO: DA GENNAIO AD
APRILE 2014**

Versione **1.0**

Emissione **15 Maggio 2014**

Redazione

Verifica

Approvazione

Dott. Marco Della Puppa

Prof. Marco Mazzarino

Ing. Pierpaolo Campostrini

Indice

1. INTRODUZIONE.....	3
2. ANALISI DEI TRAFFICI DEL PORTO DI VENEZIA NEL PERIODO GENNAIO - OTTOBRE 2013: VALORI A CONFRONTO E TREND	4
3. PORTI CONCORRENTI: ANALISI DEI FLUSSI NEL PERIODO MARZO - OTTOBRE 2013	12
3.1 Il porto di Ancona.....	12
3.2 Il porto di Genova.....	14
3.3 Il porto di La Spezia	16
4. LA QUALITA' DEL SERVIZIO MARITTIMO-PORTUALE: ANDAMENTO DEI PARAMETRI NEL PERIODO APRILE - NOVEMBRE 2013.....	19
4.1. Media della sosta in rada.....	19
4.2. Media dei ritardi in entrata	24
4.3. Media della manovra d'entrata	30
4.4. Media dei tempi di sosta in banchina	36
4.5. Media dei ritardi in partenza	42
4.6. Media della manovra d'uscita	48
5. ASPETTI QUALITATIVI DEL MONITORAGGIO: STRATEGIE E VALUTAZIONI DEGLI OPINION LEADERS	55
6. CONCLUSIONI	55

1. INTRODUZIONE

Nel presente Rapporto di Valutazione, il terzo della nona annualità del Piano di Monitoraggio, sono stati raccolti, rielaborati e commentati i dati contenuti nei Rapporti di Misura di gennaio, febbraio, marzo e aprile 2014. Come già altre volte ricordato, l'obiettivo ultimo di questo lavoro è sostanzialmente quello di effettuare una elaborazione critica rispetto quanto rilevato nei precedenti mesi di monitoraggio.

Nelle prime due parti del report saranno analizzati i flussi di traffico del porto di Venezia e dei porti concorrenti Ancona, Genova e La Spezia. Come tradizionalmente fatto, al fine di evidenziare e valutare l'andamento dei traffici dall'inizio dei cantieri, si procederà con la comparazione dei valori attuali con quelli rilevati durante la precedente annualità e con quelli dello stato *ante operam* (anno 2004).

L'arco temporale coperto dai dati riportati riguarda il periodo gennaio 2013 - febbraio 2014 per il porto di Venezia mentre copre il periodo marzo 2013 - febbraio 2014 per gli altri.

Non è stato invece possibile allineare l'analisi dei traffici del porto di Trieste a causa della mancata pubblicazione dei dati del 2014 da parte della competente Autorità Portuale.

Nella terza parte saranno rielaborati ed analizzati i dati derivanti dalla misurazione diretta dei valori dei parametri che rappresentano la qualità del servizio offerto dal porto di Venezia. L'arco temporale di riferimento sarà aprile 2013 - febbraio 2014.

Nell'ultima parte del lavoro sarà tracciato il quadro delle opinioni e delle percezioni della comunità portuale lagunare.

Conformemente a quanto previsto dal Disciplinare Tecnico, nel quadrimestre è stato altresì condotto il monitoraggio dei cosiddetti "parametri economici". Quanto emerso va in direzione dell'invarianza rispetto i livelli pregressi.

2. ANALISI DEI TRAFFICI DEL PORTO DI VENEZIA NEL PERIODO GENNAIO 2013 - FEBBRAIO 2014: VALORI A CONFRONTO E TREND

Nelle tabelle 1 e 2 le voci in rosso rappresentano i valori attuali direttamente confrontabili con quelli riferiti al 2004, mentre quelle in blu sono quelle per cui si rende necessaria un'approssimazione ed una valutazione d'insieme. Si ricorda, infatti, che a partire da febbraio 2009 l'Autorità Portuale di Venezia ha modificato il proprio standard di pubblicazione dei dati andando ad uniformarsi a quello previsto a livello europeo dalla European Seaport Organization (ESPO).

Tab. 1: Flussi di traffico (gennaio 2013 - febbraio 2014, dati cumulati)

Merci (tonn.)	PERIODO		Var. %
	Gen. 12 - Feb. 13	Gen. 13 - Feb. 14	13/12
Rinfuse solide	7.654.159	7.616.907	-0,5
Rinfuse liquide	12.679.707	10.995.645	-13,3
Container	4.766.047	4.689.300	-1,6
Ro-ro	1.610.535	1.390.557	-13,7
Altre general cargo	2.693.910	2.775.804	3,0
Merci in colli	9.070.492	8.855.661	-2,4
TOTALE GENERALE	29.404.261	27.790.162	-5,5
TEU	496.664	515.117	3,7
Passeggeri	2.018.335	2.086.822	3,4
<i>di cui crocieristi</i>	1.749.761	1.848.354	5,6
Navi	4.175	3.992	-4,4

Fonte: Autorità Portuale di Venezia

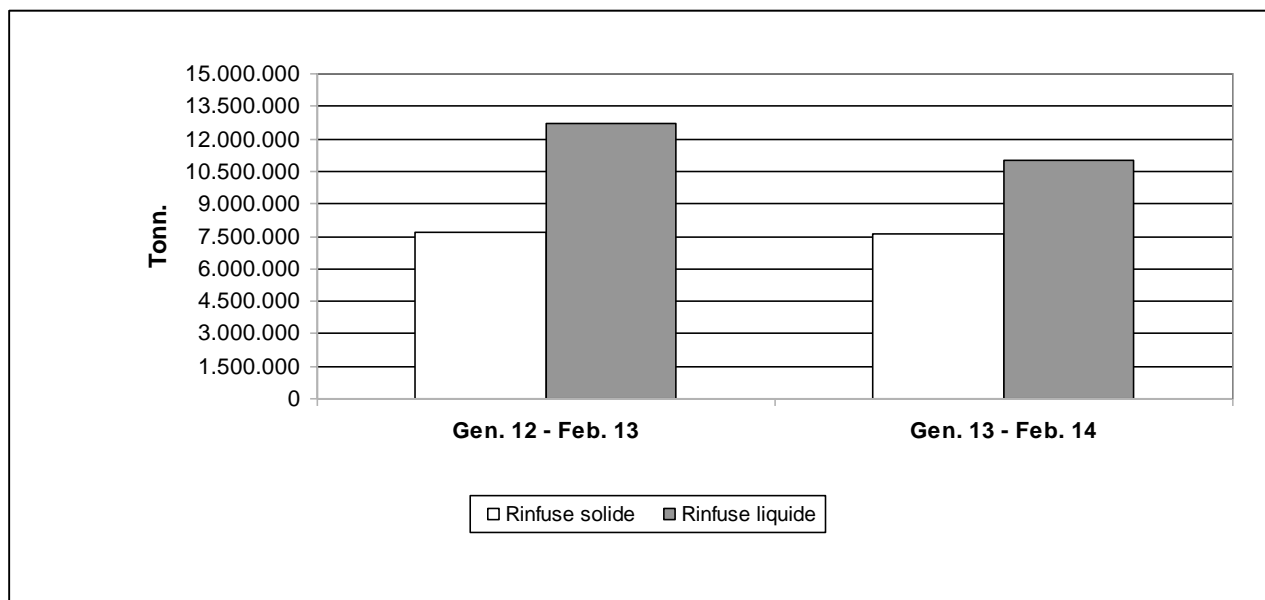
CORILA
ATTIVITÀ DI RILEVAMENTO PER IL MONITORAGGIO DEGLI EFFETTI PRODOTTI DALLA
COSTRUZIONE DELLE OPERE ALLE BOCCHE LAGUNARI

Tab. 2: Flussi di traffico (gennaio 2004- febbraio 2005, dati cumulati)

Merci (tonn.)	PERIODO	
	Gen. 04 - Feb. 05	Var ⁰ % 12/04
Cereali	1.031.695	
Sfarinati	778.715	
Carbone	791.653	
Rinfuse siderurgiche	1.592.688	
Altre rinfuse	2.978.460	
Prodotti siderurgici	2.473.407	
Altre merci	493.344	
Totale tradizionale	10.139.962	
Autostrade del mare	1.840.959	-24,5
Container	3.092.159	51,6
Rinfuse liquide	59.350	
Totale specializzati	4.992.468	
TOTALE COMMERCIALE	15.132.430	
TOTALE INDUSTRIALE	7.182.756	
TOTALE PETROLI	12.212.791	
TOTALE GENERALE	34.527.977	-19,5
Movimento contenitori (TEU)	333.964	54,4
Movimento passeggeri (unità)	1.065.900	95,8
Navi al commerciale (unità)	3.994	
di cui passeggeri	1.225	

Fonte: Autorità Portuale di Venezia

Graf. 1: Merci rinfuse (tonn.)



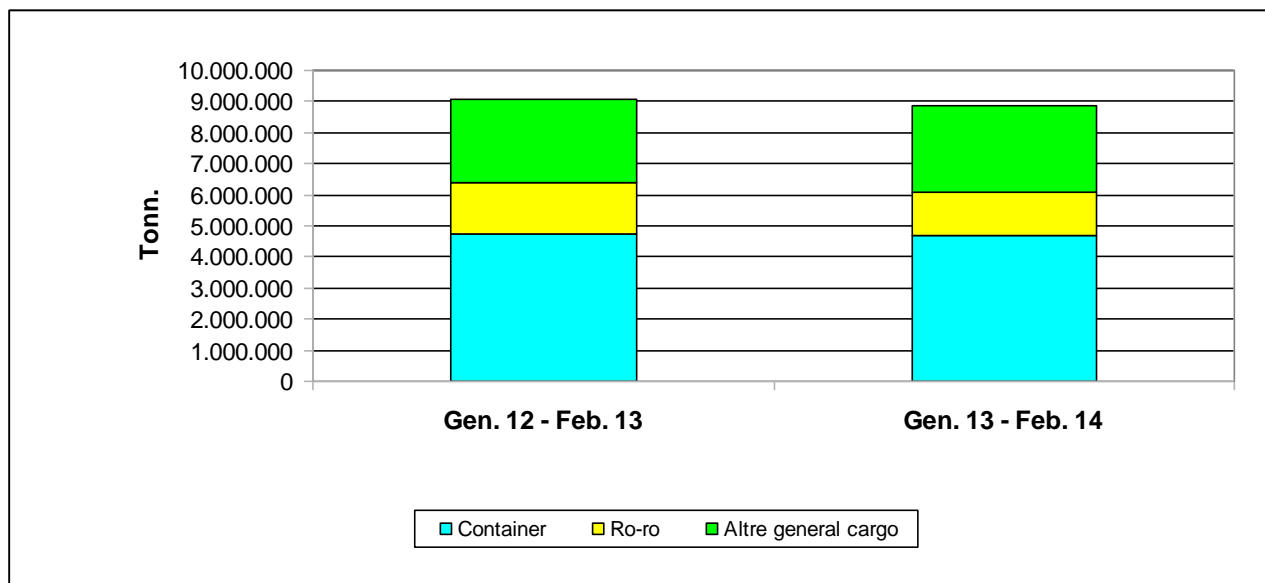
Fonte: nostra elaborazione su dati A.P.V.

CORILA
ATTIVITÀ DI RILEVAMENTO PER IL MONITORAGGIO DEGLI EFFETTI PRODOTTI DALLA
COSTRUZIONE DELLE OPERE ALLE BOCCHE LAGUNARI

Al termine del periodo considerato i traffici di merci rinfuse movimentati dal porto di Venezia segnano una flessione rispetto lo stesso periodo dello scorso anno; la flessione riguarda tanto le rinfuse solide (-0,5%) quanto quelle liquide (-13,3%).

Ricordando che rispetto il 2004 l'effettuazione di un confronto può essere fatto esclusivamente ricorrendo ad un'elaborazione di quanto riportato nella tabella numero 2, sommando le voci evidenziate in blu con la sola esclusione delle *altre merci* in quanto categoria residuale non precisamente definita, si ha che il traffico complessivo delle merci rinfuse nel 2004 supera quello del 2013 di circa 15 punti percentuali.

Graf. 2: General cargo (tonn.)



Fonte: nostra elaborazione su dati A.P.V.

Le merci in colli, complessivamente considerate, realizzano al termine del periodo gennaio 2013 - febbraio 2014 una flessione del 2,4%. Analizzando la voce in modo disaggregato si hanno flessioni tanto nelle tonnellate di merci in container (-1,6%) quanto nelle autostrade del mare (-13,7%); in crescita sono invece le *altre general cargo*, aumentate di tre punti percentuali rispetto il progresso. Andamenti parzialmente diversi si hanno rispetto lo stato *ante operam* poiché se da una parte si ha la conferma nel trend delle autostrade del mare (-24,5), il tonnellaggio delle merci in container risulta invece essere in aumento di oltre 51 punti percentuali.

Quanto emerso con riferimento alle diverse categorie di traffico si traduce in un interscambio complessivo del porto di Venezia in flessione rispetto il progresso (-5,5%), saldo che risulta essere confermato anche rispetto il 2004 in quanto si ha una flessione del 19% circa.

Nei grafici successivi (graf. 3, 4 e 5) sono rappresentati i valori riguardanti le movimentazioni di container espresse in TEU, il movimento passeggeri ed il numero complessivo di navi che hanno scalato il porto.

Diversamente dal dato espresso in tonnellate, un segno positivo caratterizza la movimentazione del traffico containerizzato espressa in TEU; con oltre 515 mila unità superano il periodo precedente di 3,7 punti percentuali; positivo si conferma essere anche l'andamento nei confronti del 2004 rispetto al quale lo scostamento sale al 54,4%.

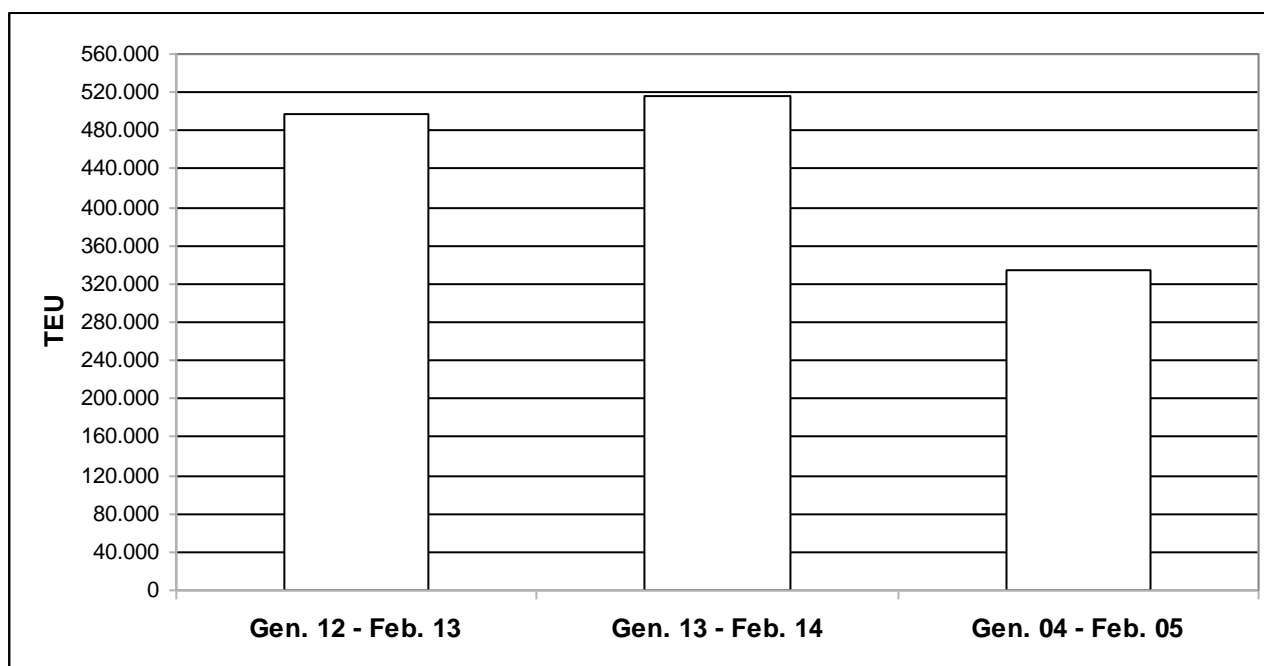
Positivo alla fine del periodo considerato si conferma essere anche il movimento passeggeri; se da una parte il saldo complessivo cresce del 3,4%, positivo risulta essere anche il movimento crocieristico in quanto l'incremento è pari al 5,5%. L'andamento positivo del comparto viene

CORILA
ATTIVITÀ DI RILEVAMENTO PER IL MONITORAGGIO DEGLI EFFETTI PRODOTTI DALLA
COSTRUZIONE DELLE OPERE ALLE BOCHE LAGUNARI

confermato ancora una volta anche confrontando i dati attuali con quelli del 2004, anno rispetto il quale la crescita è del 96% circa.

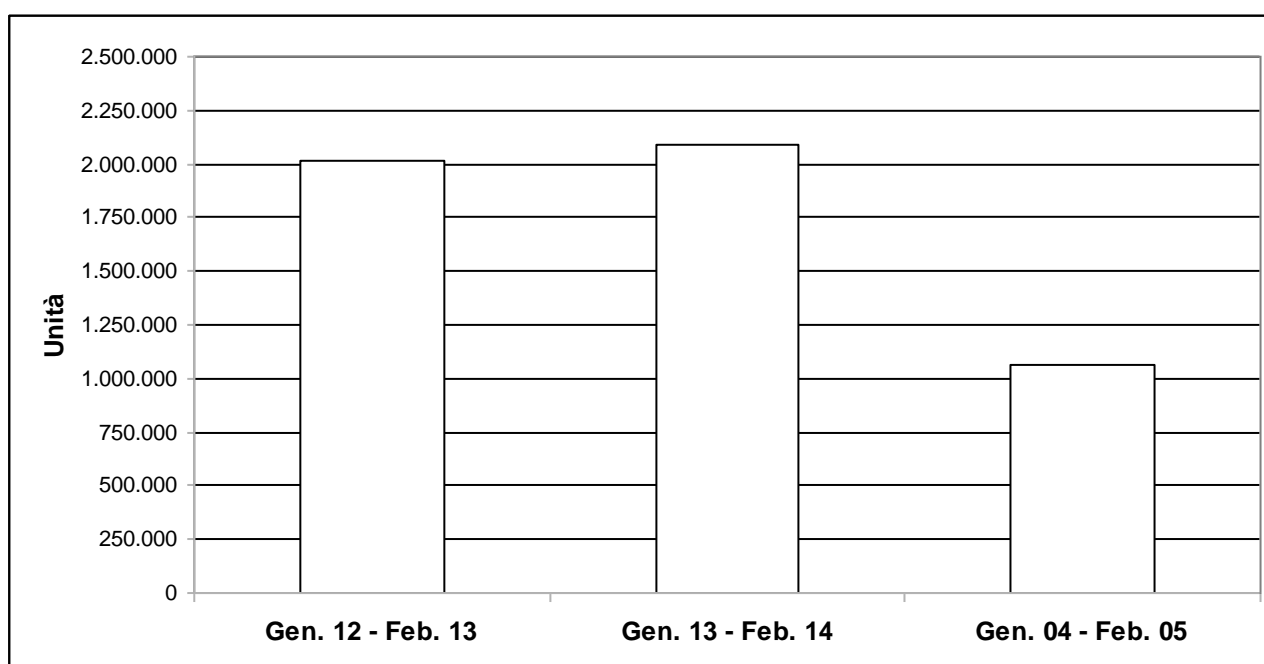
Per quanto concerne, infine, il movimento marittimo, l'unico raffronto possibile è quello tra i dati del 2013 e quelli del 2012 in quanto viene ora reso noto esclusivamente il movimento complessivo in tutte le sue componenti e non esclusivamente quello commerciale e passeggeri. Ad ogni modo, quanto emerso nel periodo in analisi vede una flessione del 4,4%.

Graf. 3: Movimento contenitori (TEU)



Fonte: nostra elaborazione su dati A.P.V.

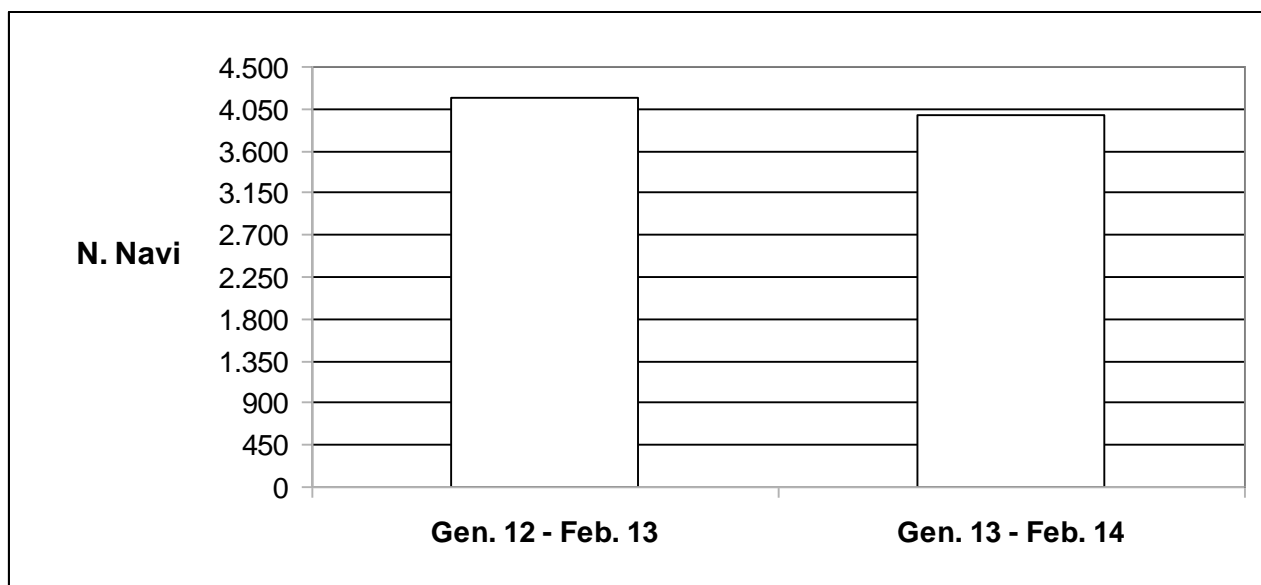
Graf. 4: Movimento passeggeri (unità)



Fonte: nostra elaborazione su dati A.P.V.

CORILA
ATTIVITÀ DI RILEVAMENTO PER IL MONITORAGGIO DEGLI EFFETTI PRODOTTI DALLA
COSTRUZIONE DELLE OPERE ALLE BOCCHE LAGUNARI

Graf. 5: Movimento navi (unità)



Fonte: nostra elaborazione su dati A.P.V.

Al termine della nona annualità di monitoraggio il complesso portuale evidenzia uno **stato di salute dell'interscambio commerciale di fatto influenzato dalla congiuntura economica internazionale**.

Guardando ai traffici nel loro insieme emergono infatti **andamenti sostanzialmente negativi in termini di tonnellate movimentate**, saldi che riguardano sia i settori "tradizionalmente" in calo quali il comparto delle **merci rinfuse**, sia i settori di traffico "**specializzati**" come le autostrade del mare (in "difficoltà" da qualche tempo ormai) e le merci containerizzate.

Un elemento interessante, non desumibile dai dati aggregati riportati nelle precedenti tabelle ma che emerge dalla reportistica mensile, è rappresentato dal recentemente innescatosi trend negativo riguardante le *altre general cargo*, e quindi di fatto il settore del *project cargo*, nicchia di traffico che caratterizza lo scalo lagunare.

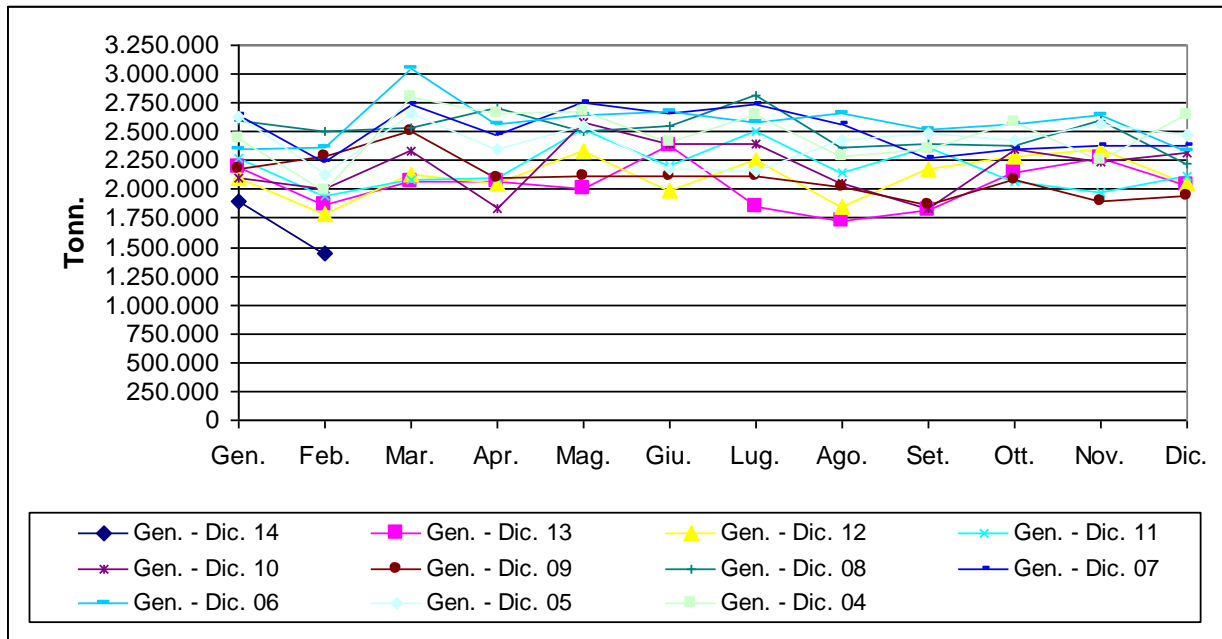
Una situazione diversa si ha osservando i dati riguardanti il numero di **TEU** movimentati ed il traffico **passaggeri, in aumento** rispetto quanto emerso al termine dell'ottava annualità. Leggendo però ancora una volta i dati più nello specifico si ha che se è vero che il traffico containerizzato in termini di TEU sta crescendo (viaggiano più container parzialmente pieni, e ciò spiega la flessione delle tonnellate), l'incremento del traffico passeggeri è sostanzialmente frutto delle **buone performance estive**; durante il periodo autunnale ed invernale la bocca di Lido è stata infatti chiusa per le operazioni di posa delle paratoie, ragion per cui essendo state le navi da crociera dirottate su Trieste, nei mesi di interdizione del traffico il saldo rispetto il 2012 è negativo.

Nelle pagine successive si riportano i risultati della rielaborazione dei dati raccolti durante i trascorsi mesi. In particolare i valori sono stati rappresentati sotto forma di linee di tendenza sì da poter confrontare gli andamenti nei diversi periodi di monitoraggio e di evidenziarne gli elementi di analogia ovvero di difformità. Nei grafici 6, 7, 8, 9 e 10 sono rappresentati i trend riguardanti il totale generale, la movimentazione TEU, il movimento passeggeri e quello navi.¹

¹ Per quanto riguarda il traffico navale si riporta sia il grafico con i dati riguardanti il traffico commerciale registrato nel corso delle precedenti annualità sia quello aggiornato con i dati attuali al fine di verificare se, seppur in presenza di grandezze diverse, l'andamento risulta essere analogo.

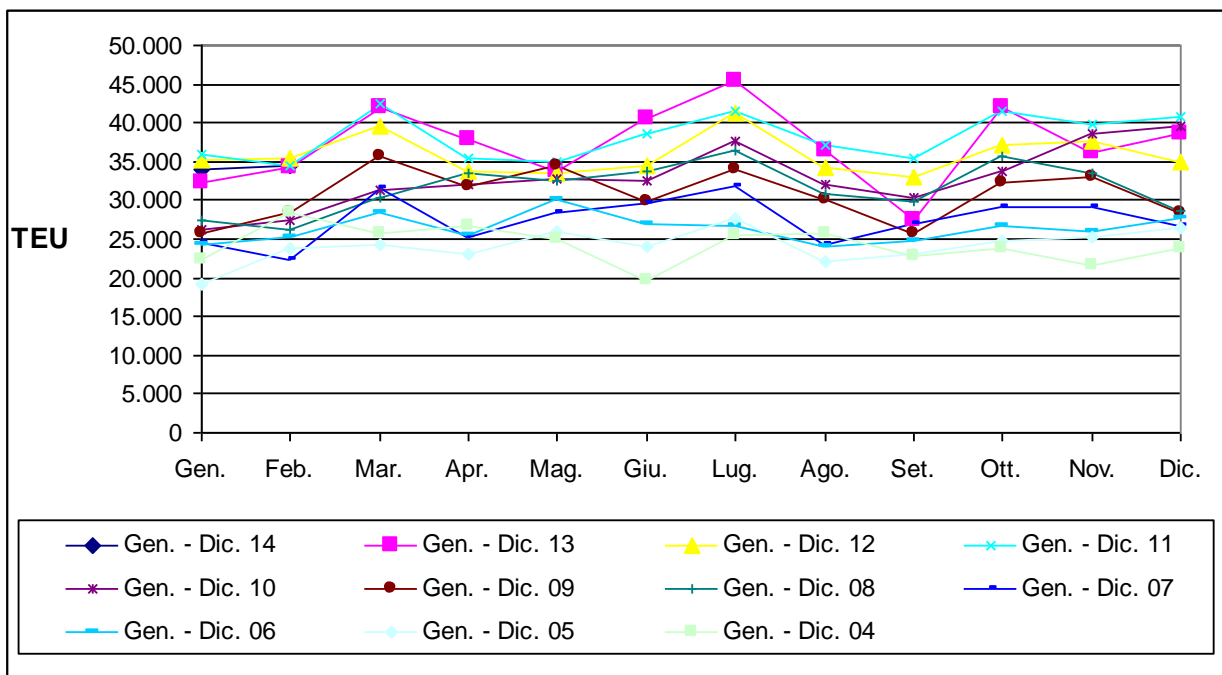
CORILA
 ATTIVITÀ DI RILEVAMENTO PER IL MONITORAGGIO DEGLI EFFETTI PRODOTTI DALLA
 COSTRUZIONE DELLE OPERE ALLE BOCCHE LAGUNARI

Graf. 6: Totale generale - Raffronto trend



Fonte: nostra elaborazione su dati A.P.V.

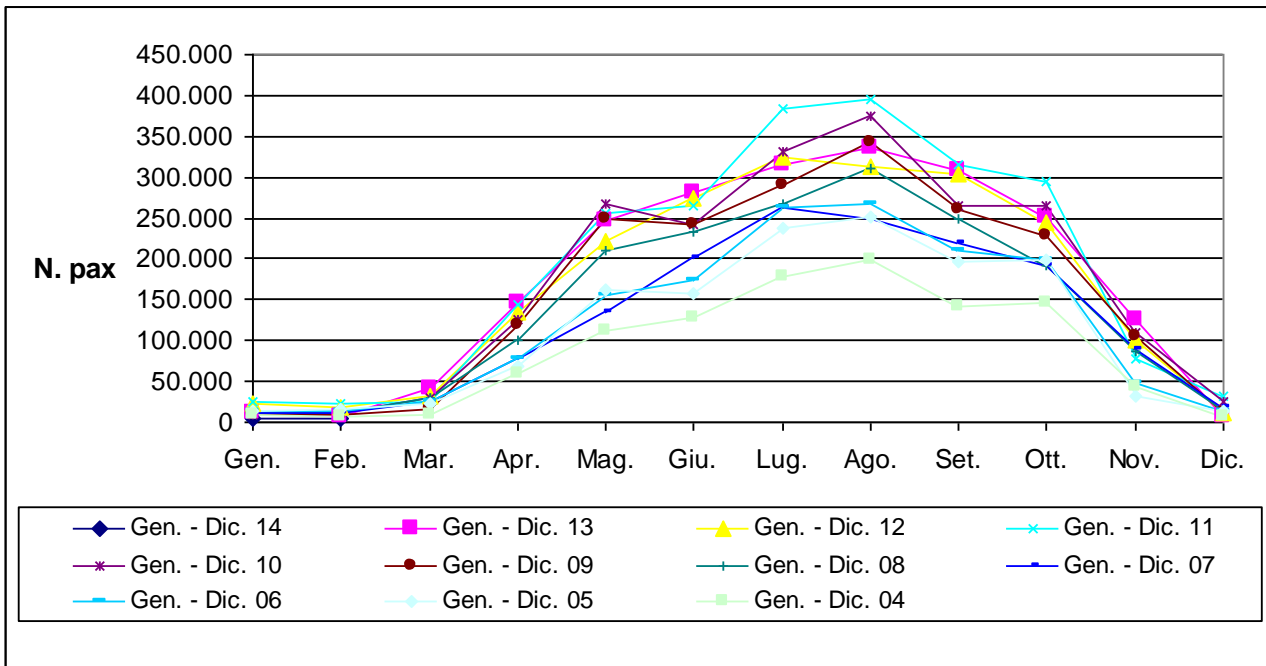
Graf. 7: Movimento contenitori - Raffronto trend



Fonte: nostra elaborazione su dati A.P.V.

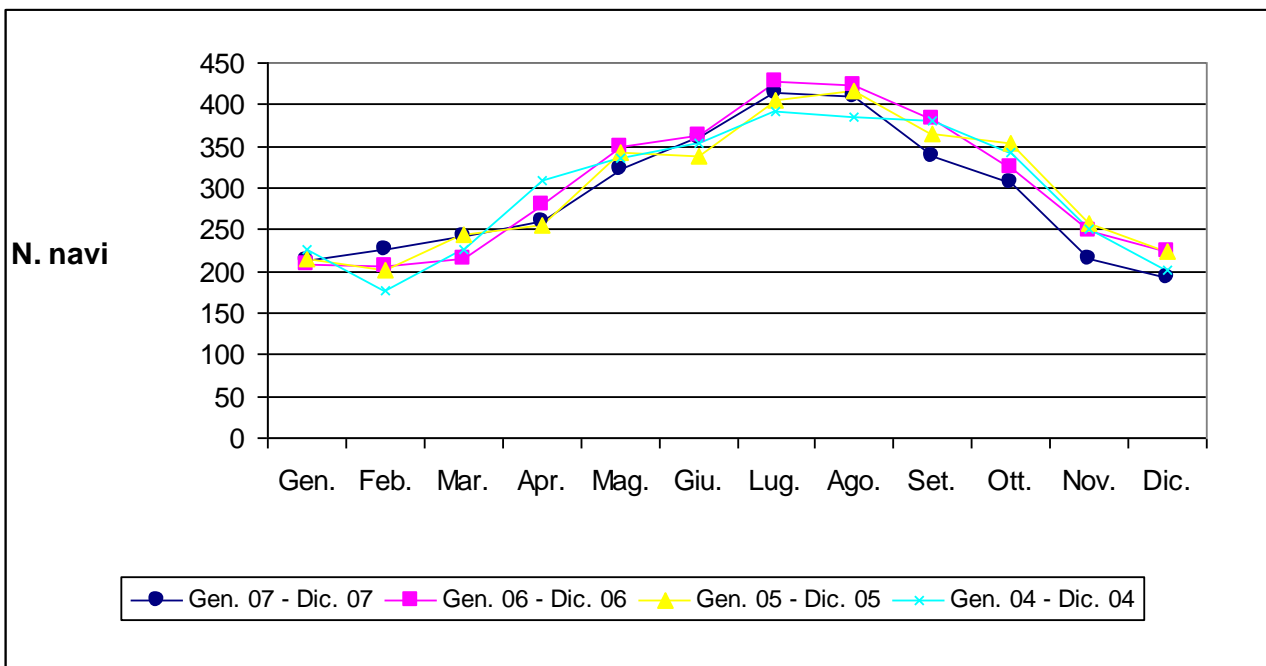
CORILA
 ATTIVITÀ DI RILEVAMENTO PER IL MONITORAGGIO DEGLI EFFETTI PRODOTTI DALLA
 COSTRUZIONE DELLE OPERE ALLE BOCCHE LAGUNARI

Graf. 8: Movimento passeggeri - Raffronto trend



Fonte: nostra elaborazione su dati A.P.V.

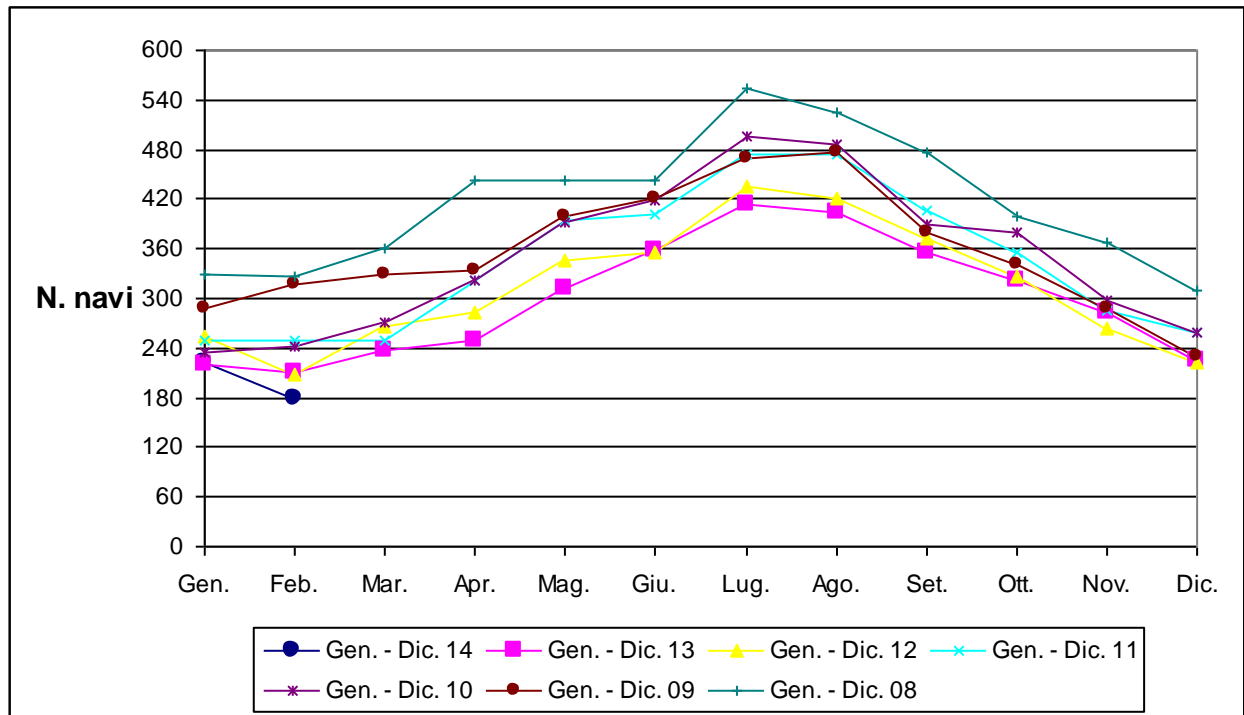
Graf. 9: Movimento navi al commerciale - Raffronto trend



Fonte: nostra elaborazione su dati A.P.V.

CORILA
ATTIVITÀ DI RILEVAMENTO PER IL MONITORAGGIO DEGLI EFFETTI PRODOTTI DALLA
COSTRUZIONE DELLE OPERE ALLE BOCHE LAGUNARI

Graf. 10:- Movimento navi complessivo - Raffronto trend



Fonte: nostra elaborazione su dati A.P.V.

3. PORTI CONCORRENTI: ANALISI DEI FLUSSI NEL PERIODO MARZO 2013 - FEBBRAIO 2014

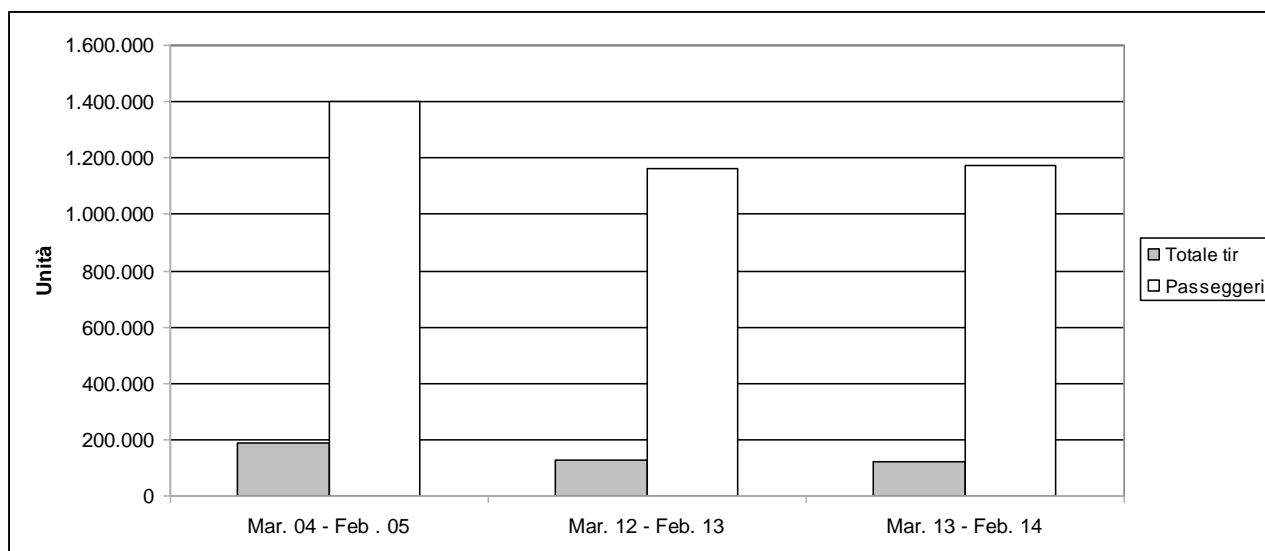
3.1 Il porto di Ancona

Tab. 3: Flussi di traffico (marzo 2013- febbraio 2014, dati cumulati)

	PERIODO			Var. %	
	Mar. 04 - Feb . 05	Mar. 12 - Feb. 13	Mar. 13 - Feb. 14	13/12	13/04
Totale tir	187.288	129.075	121.430	-5,9	-35,2
Passeggeri	1.401.928	1.163.764	1.176.361	1,1	-16,1

Fonte: Autorità Portuale di Ancona

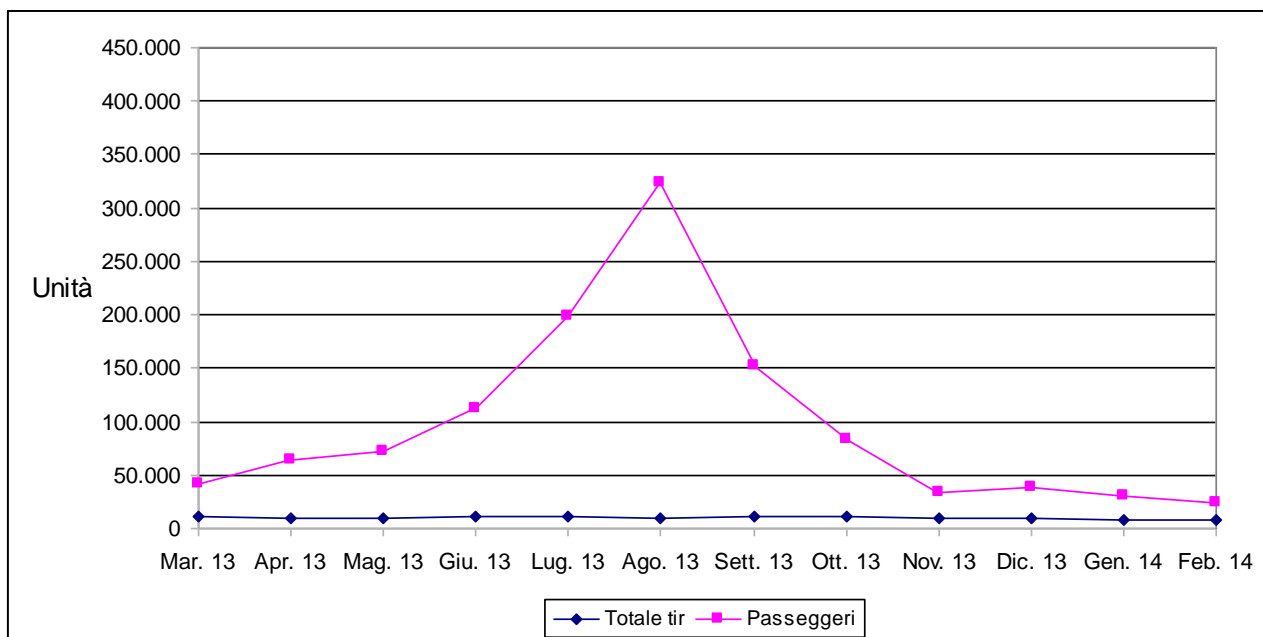
Graf. 11: Movimento tir e passeggeri (unità)



Fonte: nostra elaborazione su dati Autorità Portuale di Ancona

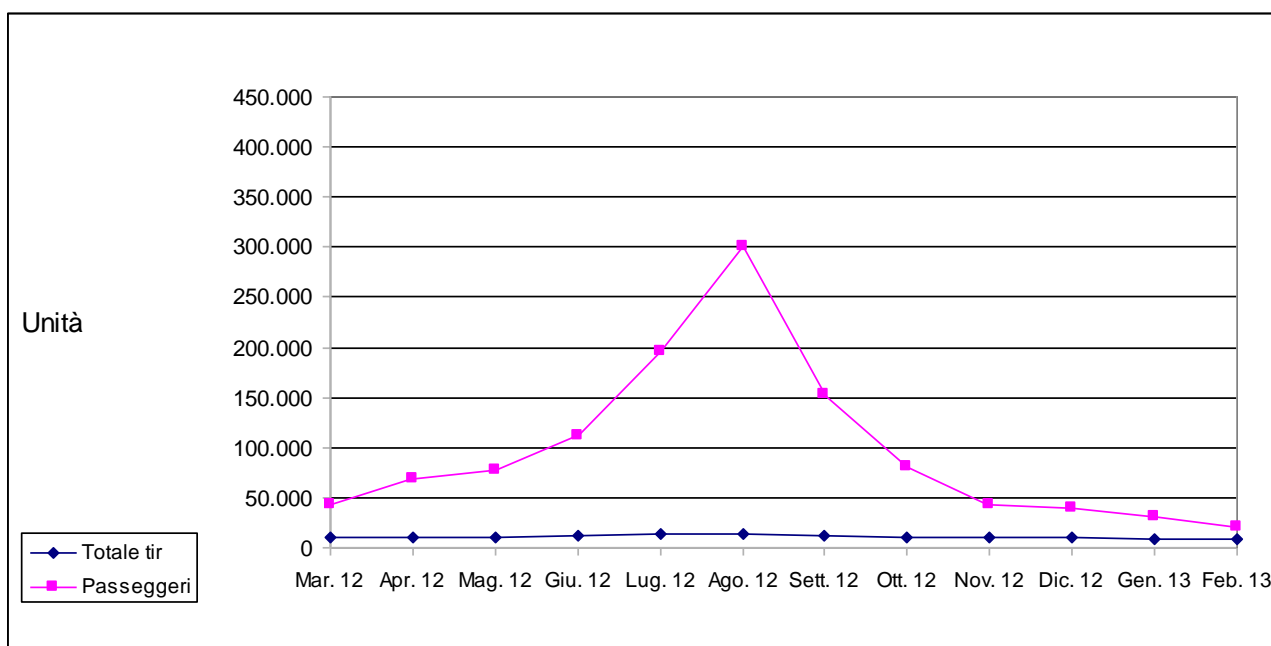
CORILA
ATTIVITÀ DI RILEVAMENTO PER IL MONITORAGGIO DEGLI EFFETTI PRODOTTI DALLA
COSTRUZIONE DELLE OPERE ALLE BOCCHE LAGUNARI

Graf. 12: Traffici portuali - trend periodo marzo 2013 - febbraio 2014



Fonte: nostra elaborazione su dati Autorità Portuale di Ancona

Graf. 13: Traffici portuali - trend periodo marzo 2012 - febbraio 2013



Fonte: nostra elaborazione su dati Autorità Portuale di Ancona

Il periodo marzo 2013 - febbraio 2014 registra una flessione sia rispetto il 2012 che rispetto il 2004 nel numero di camion transitati per il porto di Ancona (-5,9 e 35,2% rispettivamente). Il differenziale registrato nel traffico passeggeri vede invece un incremento rispetto il 2012 (+1,1%) a fronte di una flessione nei confronti del 2004 (-16,4%).

CORILA
 ATTIVITÀ DI RILEVAMENTO PER IL MONITORAGGIO DEGLI EFFETTI PRODOTTI DALLA
 COSTRUZIONE DELLE OPERE ALLE BOCHE LAGUNARI

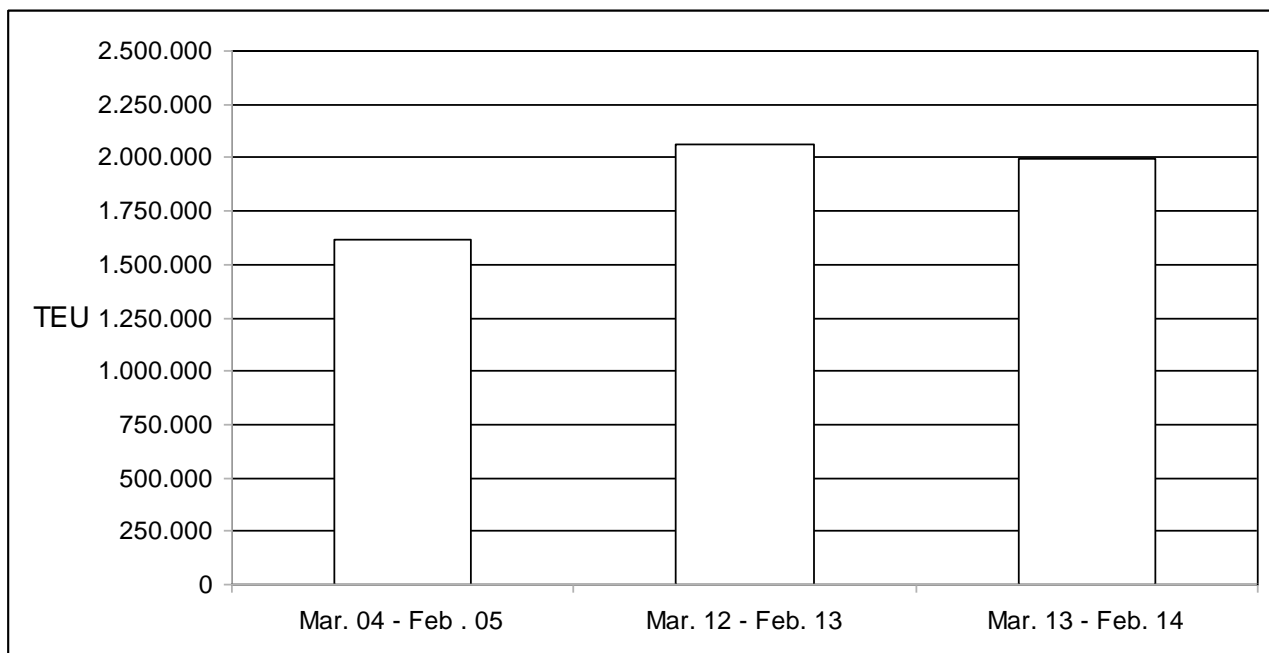
3.2 Il porto di Genova

Tab. 4: Flussi di traffico (marzo 2013 - febbraio 2014, dati cumulati)

	PERIODO			Var. %	
	Mar. 04 - Feb . 05	Mar. 12 - Feb. 13	Mar. 13 - Feb. 14	13/12	13/04
TEU	1.617.727	2.059.820	1.999.072	-2,9	23,6
Passeggeri	3.006.267	2.754.300	2.896.300	5,2	-3,7
Crocieristi	278.660	790.261	1.047.903	32,6	276,1

Fonte: Autorità Portuale di Genova

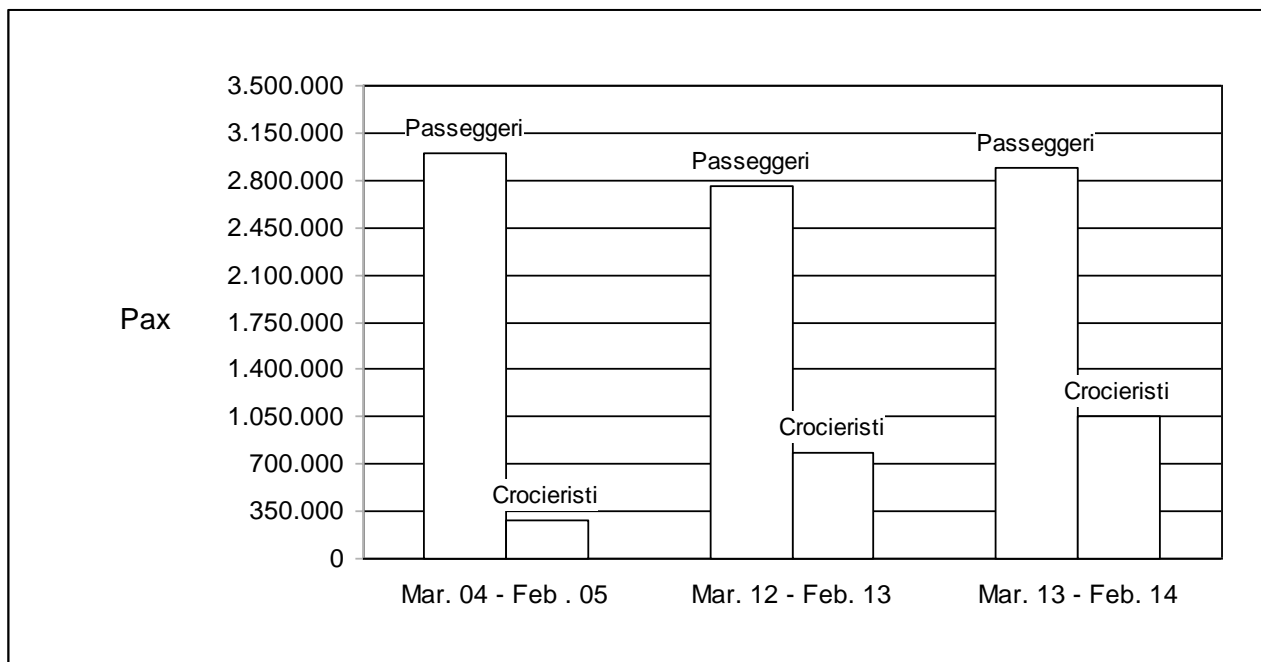
Graf. 14: Movimento contenitori (TEU)



Fonte: nostra elaborazione su dati Autorità Portuale di Genova

CORILA
ATTIVITÀ DI RILEVAMENTO PER IL MONITORAGGIO DEGLI EFFETTI PRODOTTI DALLA
COSTRUZIONE DELLE OPERE ALLE BOCCHE LAGUNARI

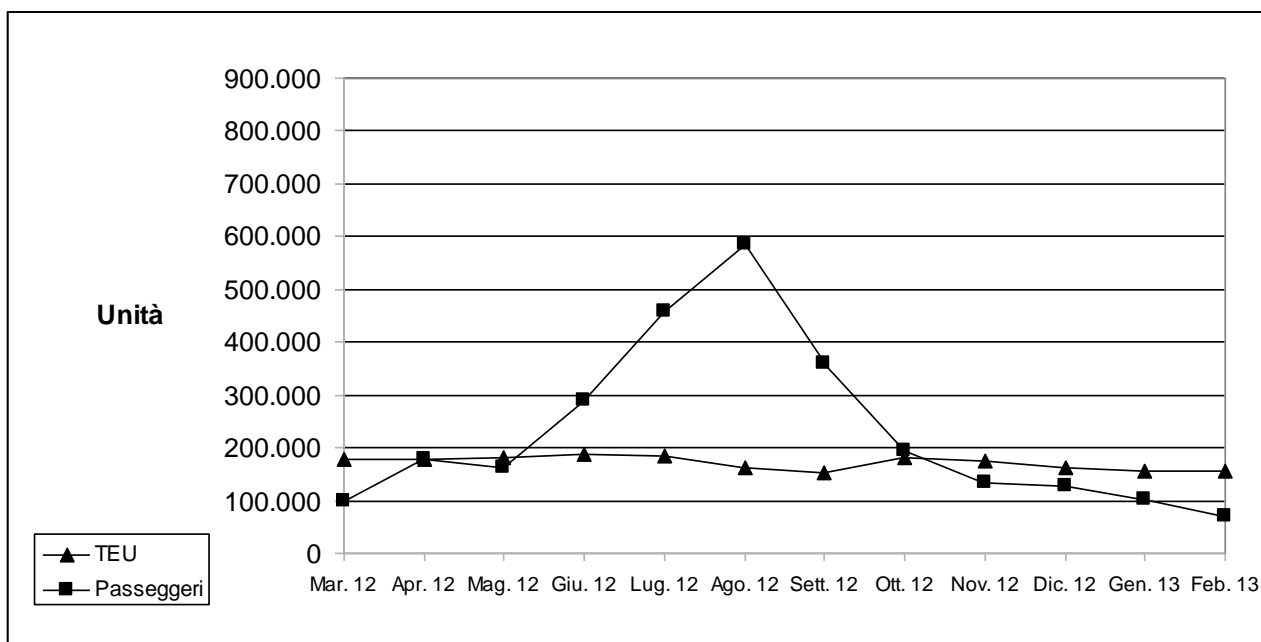
Graf. 15: Movimento passeggeri (unità)



Fonte: nostra elaborazione su dati Autorità Portuale di Genova

Il numero di TEU movimentati nel porto di Genova al termine del periodo esaminato vede una flessione rispetto il 2012 (-2,9%); rispetto il 2004 il saldo è invece positivo e supera i 23 punti percentuali. Di segno opposto è invece il saldo nel comparto passeggeri in quanto sia il complessivo che la sola componente crocieristica chiudono in rialzo rispetto il 2012. Parzialmente diverso è il quadro rispetto il 2004 poichè il movimento complessivo risulta in questo caso essere in flessione.

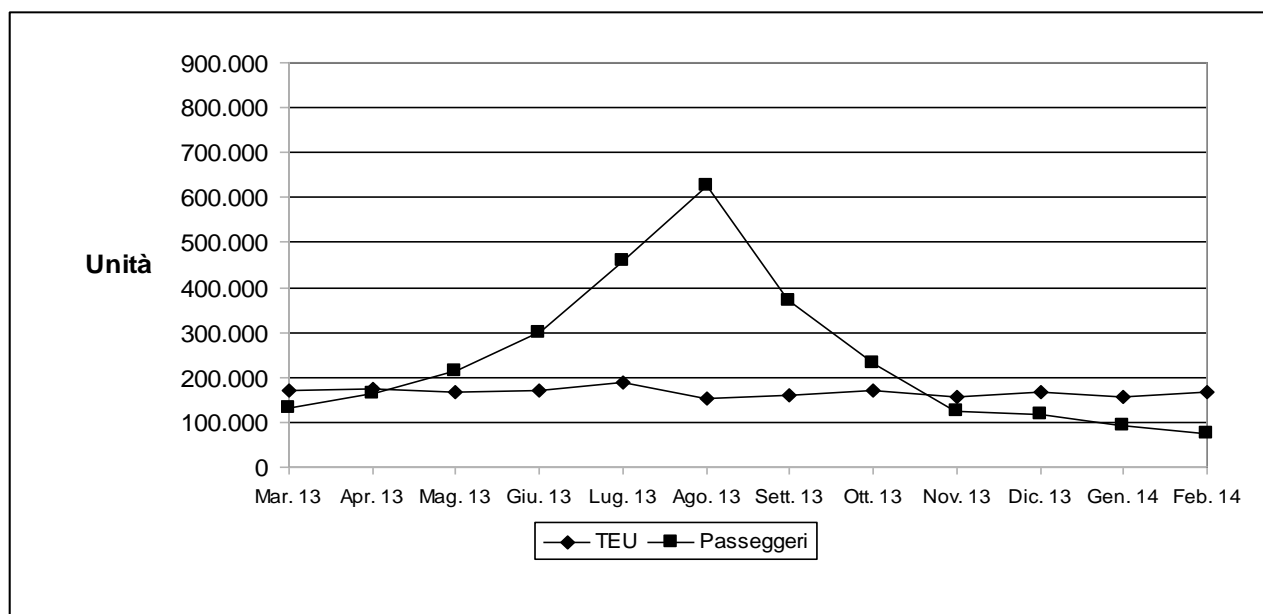
Graf. 16: Traffici portuali - trend periodo marzo 2012 - febbraio 2013



Fonte: nostra elaborazione su dati Autorità Portuale di Genova

CORILA
ATTIVITÀ DI RILEVAMENTO PER IL MONITORAGGIO DEGLI EFFETTI PRODOTTI DALLA
COSTRUZIONE DELLE OPERE ALLE BOCCHE LAGUNARI

Graf. 17: Traffici portuali - trend periodo marzo 2013 - febbraio 2014



Fonte: nostra elaborazione su dati Autorità Portuale di Genova

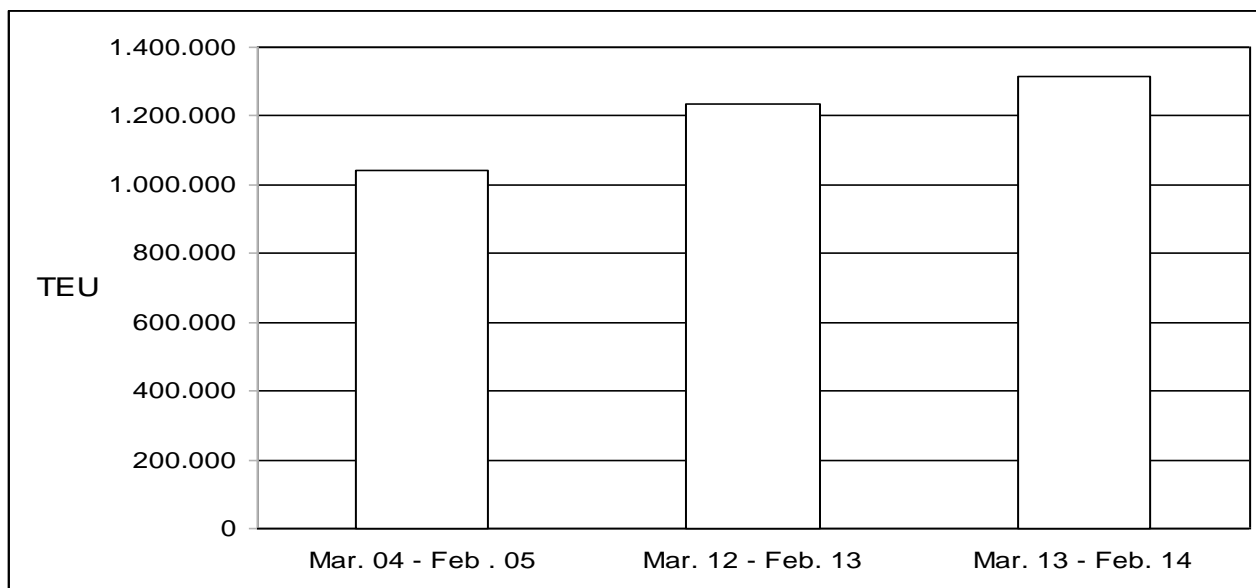
3.3 Il porto di La Spezia

Tab. 5: Flussi di traffico (marzo 2013 - febbraio 2014, dati cumulati)

	PERIODO			Var. %	
	Mar. 04 - Feb. 05	Mar. 12 - Feb. 13	Mar. 13 - Feb. 14	13/12	13/04
TEU	1.043.843	1.236.475	1.316.117	6,4	26,1

Fonte: Autorità Portuale di La Spezia

Graf. 18: Movimento contenitori (TEU)

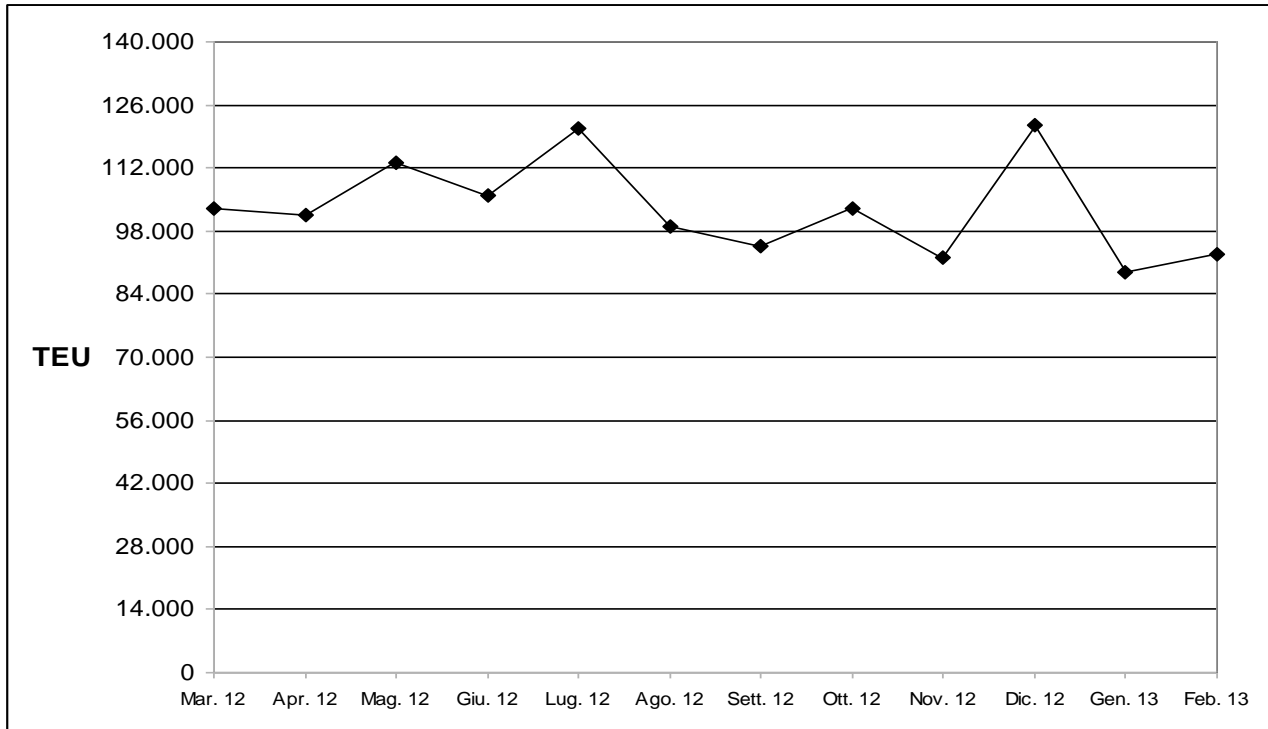


Fonte: nostra elaborazione su dati Autorità Portuale di La Spezia

CORILA
ATTIVITÀ DI RILEVAMENTO PER IL MONITORAGGIO DEGLI EFFETTI PRODOTTI DALLA
COSTRUZIONE DELLE OPERE ALLE BOCCHE LAGUNARI

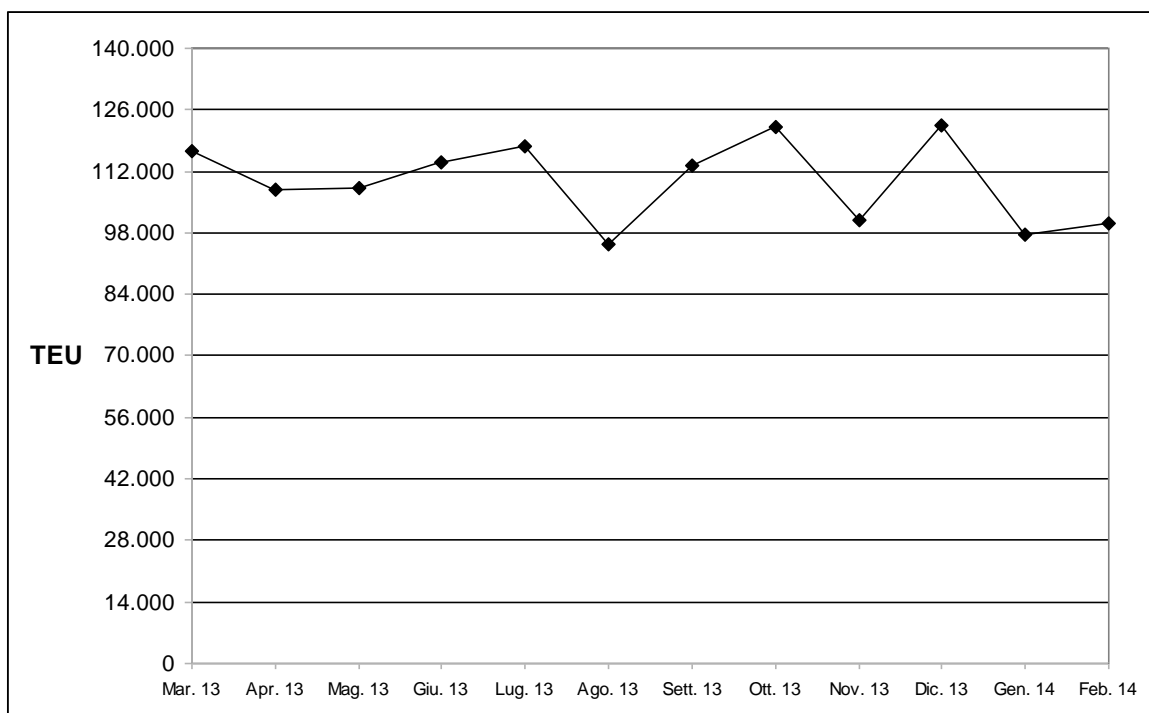
Il periodo considerato vede il porto di La Spezia incrementare le proprie quote di traffico containerizzato rispetto quanto movimentato lo scorso anno (+6,4%). L'andamento positivo risulta inoltre confermato anche rispetto il 2004.

Graf. 19: Traffico container - trend periodo marzo 2012 - febbraio 2013



Fonte: nostra elaborazione su dati Autorità Portuale di La Spezia

Graf. 20: Traffico container - trend periodo marzo 2013 - febbraio 2014



Fonte: nostra elaborazione su dati Autorità Portuale di La Spezia

CORILA
ATTIVITÀ DI RILEVAMENTO PER IL MONITORAGGIO DEGLI EFFETTI PRODOTTI DALLA
COSTRUZIONE DELLE OPERE ALLE BOCHE LAGUNARI

L'analisi quantitativa dei "porti concorrenti" di Venezia viene eseguita per verificare se eventuali variazioni nei traffici di questi ultimi possano essere in qualche modo correlate alle attività del porto di Venezia, e più precisamente, ai cantieri alle bocche.

Confrontando i dati del porto di Venezia con quelli dei porti "competitor" e ragionando in termini settoriali si ha la seguente situazione.

- Autostrade del mare: questa tipologia di traffico, monitorata in "ambito adriatico", è contraddistinta da tempo da trend recessivi sia nel porto di Venezia che in quello di Ancona; segni negativi si hanno infatti sia rispetto il 2012 che rispetto il 2004.
- Traffico container: la situazione vede nel 2013 i porti di Venezia e La Spezia incrementare le proprie quote di traffico, mentre a Genova il periodo di monitoraggio si chiude con una flessione; rispetto il 2004 tutti e tre gli scali registrano saldi positivi.
- Traffico passeggeri: la situazione appare essere nel 2013 positiva in tutti e tre i porti monitorati (Venezia, Ancona e Genova). Tra essi tuttavia il porto di Venezia è quello che dimostra un maggiore dinamismo in quanto l'andamento è positivo anche rispetto il 2004.

In sostanza, la situazione generale vede **confermata la fase strutturalmente difficile delle autostrade del mare**, come già detto principalmente in ragione del fatto che si tratta di un settore di traffico fortemente influenzato dalla congiuntura economica greca.

Diverso è il quadro del traffico containerizzato in quanto, seppur in presenza di un rallentamento nel porto di Genova, si ha un **tendenza di lungo periodo positiva a livello italiano**.

In ultima battuta infine il traffico passeggeri che conferma il momento positivo nei porti dove è il **settore crocieristico a trainare le buone performance a livello aggregato**.

4. LA QUALITÀ DEL SERVIZIO MARITTIMO-PORTUALE: ANDAMENTO DEI PARAMETRI NEL PERIODO APRILE 2013 – FEBBRAIO 2014

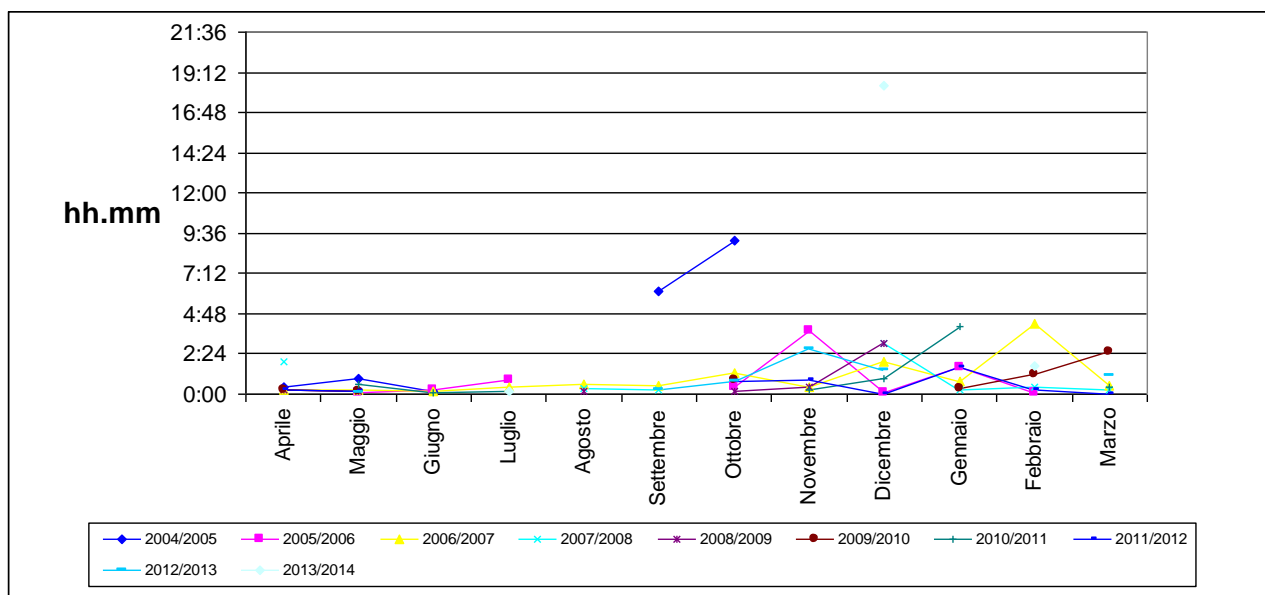
4.1. Media della sosta in rada

Tab. 6: Media della sosta in rada – servizi ro/ro solo merci (hh.mm)²

Mese	2004/2005	2012/2013	2013/2014
Aprile	0:25		
Maggio	0:53	0:06	
Giugno	0:12		
Luglio			0:11
Agosto			
Settembre	6:07	0:14	
Ottobre	9:07	0:44	
Novembre		2:40	
Dicembre		1:28	18:24
Gennaio			
Febbraio			1:41
Marzo		1:05	
Media apr-feb	3:21	1:02	6:45
Dev. St. apr-feb	4:02	1:03	10:06

Fonte: nostra elaborazione su dati C.I.M.A. S.r.l.

Graf. 21: Media della sosta in rada – servizi ro/ro solo merci



Fonte: nostra elaborazione su dati C.I.M.A. S.r.l.

² In questa tabella ed in quelle successive dove compare il valore 0.00 vuol dire che non c'è stato ritardo oppure che il valore non è disponibile, dato che la nostra fonte dati non distingue tra queste due situazioni.

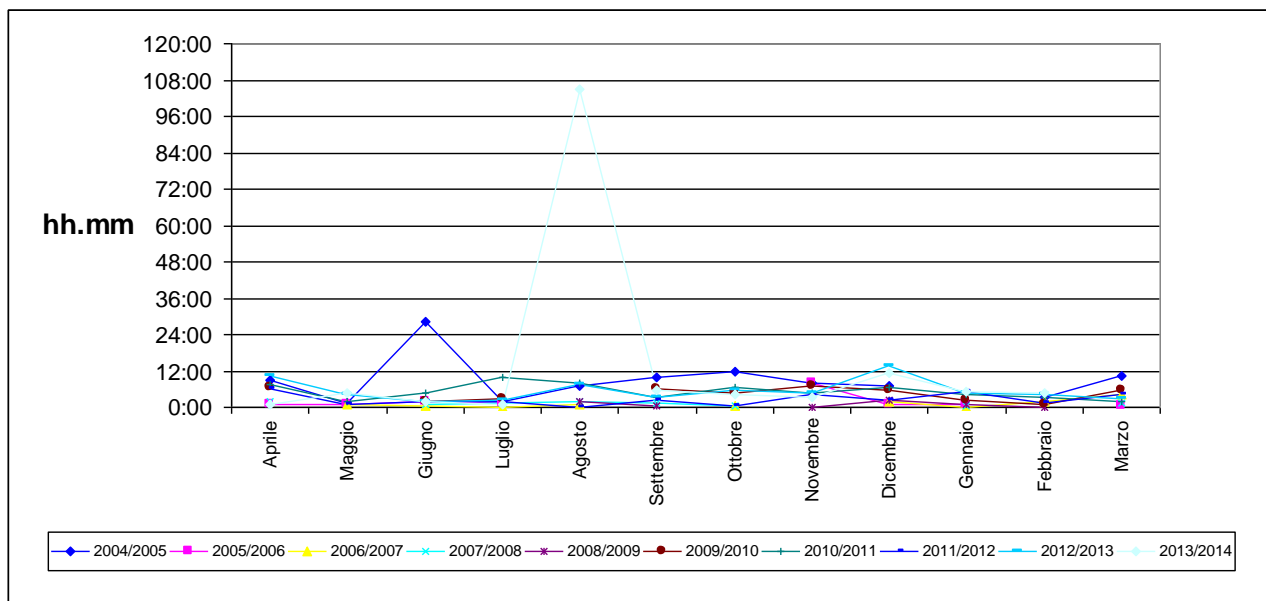
CORILA
 ATTIVITÀ DI RILEVAMENTO PER IL MONITORAGGIO DEGLI EFFETTI PRODOTTI DALLA
 COSTRUZIONE DELLE OPERE ALLE BOCCHE LAGUNARI

Tab. 7: Media della sosta in rada - servizi feeder (hh.mm)

Mese	2004/2005	2012/2013	2013/2014
Aprile	9:09	10:09	1:08
Maggio	1:20	4:21	4:46
Giugno	28:04	1:45	1:55
Luglio	2:00	2:08	1:01
Agosto	6:53	7:30	105:05
Settembre	9:53	3:19	5:48
Ottobre	11:40	5:26	4:24
Novembre	7:53	4:39	3:20
Dicembre	7:03	13:35	11:26
Gennaio		4:50	4:57
Febbraio	3:20	4:06	4:42
Marzo	10:35	3:03	
Media apr-feb	8:43	5:37	13:30
Dev. St. apr-feb	7:36	3:32	30:30

Fonte: nostra elaborazione su dati C.I.M.A. S.r.l.

Graf. 22: Media della sosta in rada - servizi feeder



Fonte: nostra elaborazione su dati C.I.M.A. S.r.l.

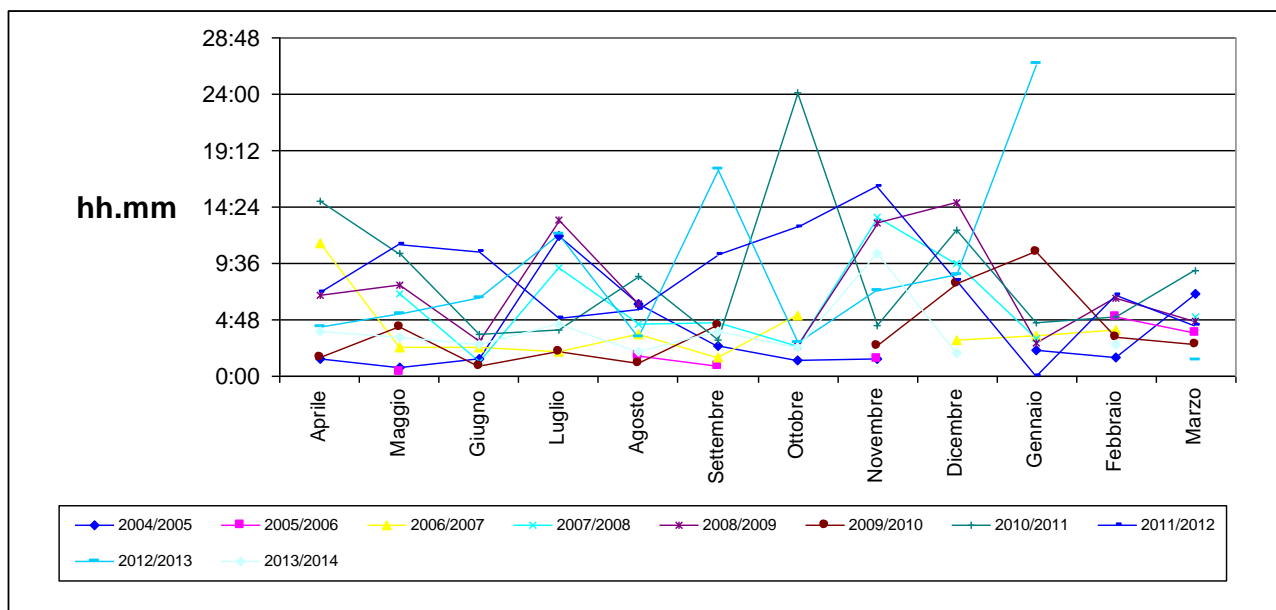
CORILA
ATTIVITÀ DI RILEVAMENTO PER IL MONITORAGGIO DEGLI EFFETTI PRODOTTI DALLA
COSTRUZIONE DELLE OPERE ALLE BOCCHE LAGUNARI

Tab. 8: Media della sosta in rada - servizi diretti tipo feeder (hh.mm)

Mese	2004/2005	2012/2013	2013/2014
Aprile	1:28	4:10	3:52
Maggio	0:47	5:16	3:19
Giugno	1:30	6:42	2:41
Luglio	11:54	12:02	4:26
Agosto	6:05	3:18	2:04
Settembre	2:34	17:39	3:49
Ottobre	1:20	2:50	2:31
Novembre	1:27	7:14	10:30
Dicembre		8:38	1:58
Gennaio	2:15	26:34	
Febbraio	1:37		2:40
Marzo	6:58	1:22	
Media apr-feb	3:06	9:26	3:47
Dev. St. apr-feb	3:25	7:30	2:29

Fonte: nostra elaborazione su dati C.I.M.A. S.r.l.

Graf. 23: Media della sosta in rada - servizi diretti tipo feeder



Fonte: nostra elaborazione su dati C.I.M.A. S.r.l.

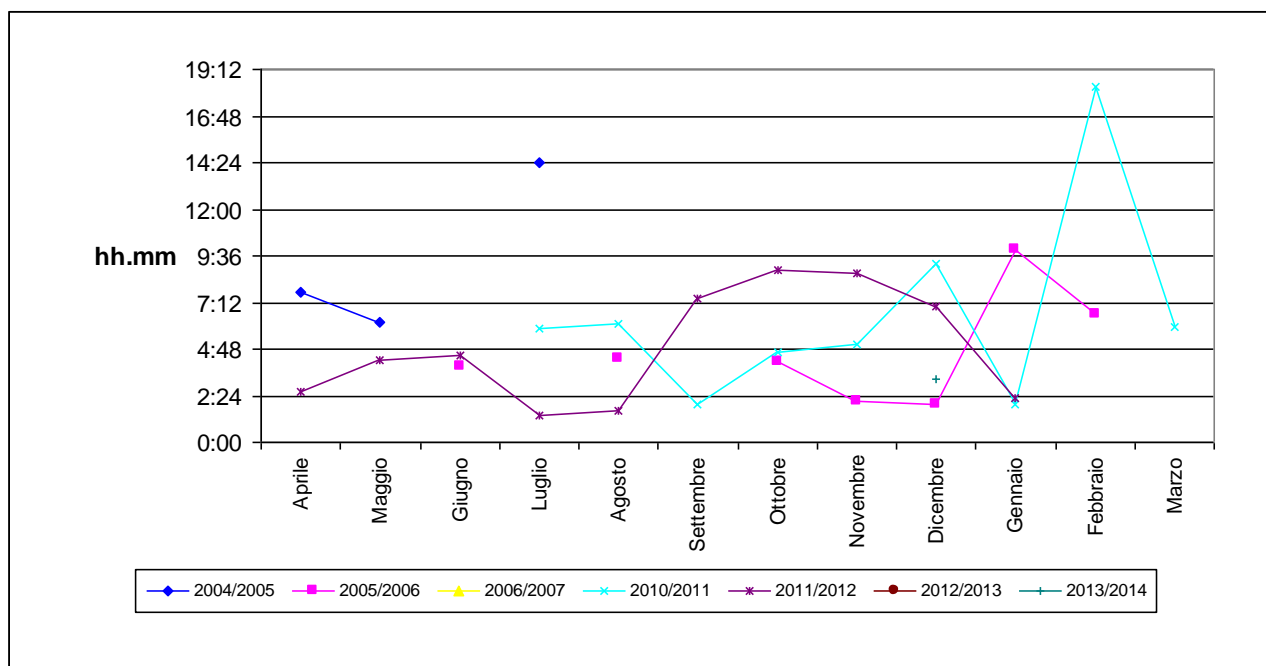
CORILA
ATTIVITÀ DI RILEVAMENTO PER IL MONITORAGGIO DEGLI EFFETTI PRODOTTI DALLA
COSTRUZIONE DELLE OPERE ALLE BOCCHE LAGUNARI

Tab. 9: Media della sosta in rada - servizi diretti viaggi lunghi (hh.mm.)

Mese	2004/2005	2012/2013	2013/2014
Aprile	7:46		
Maggio	6:10		
Giugno			
Luglio	14:25		
Agosto			
Settembre			
Ottobre			
Novembre			
Dicembre			3:15
Gennaio			
Febbraio			
Marzo			
Media apr-feb	9:27		
Dev. St. apr-feb	4:22		

Fonte: nostra elaborazione su dati C.I.M.A. S.r.l.

Graf. 24: Media della sosta in rada - servizi diretti viaggi lunghi



Fonte: nostra elaborazione su dati C.I.M.A. S.r.l.

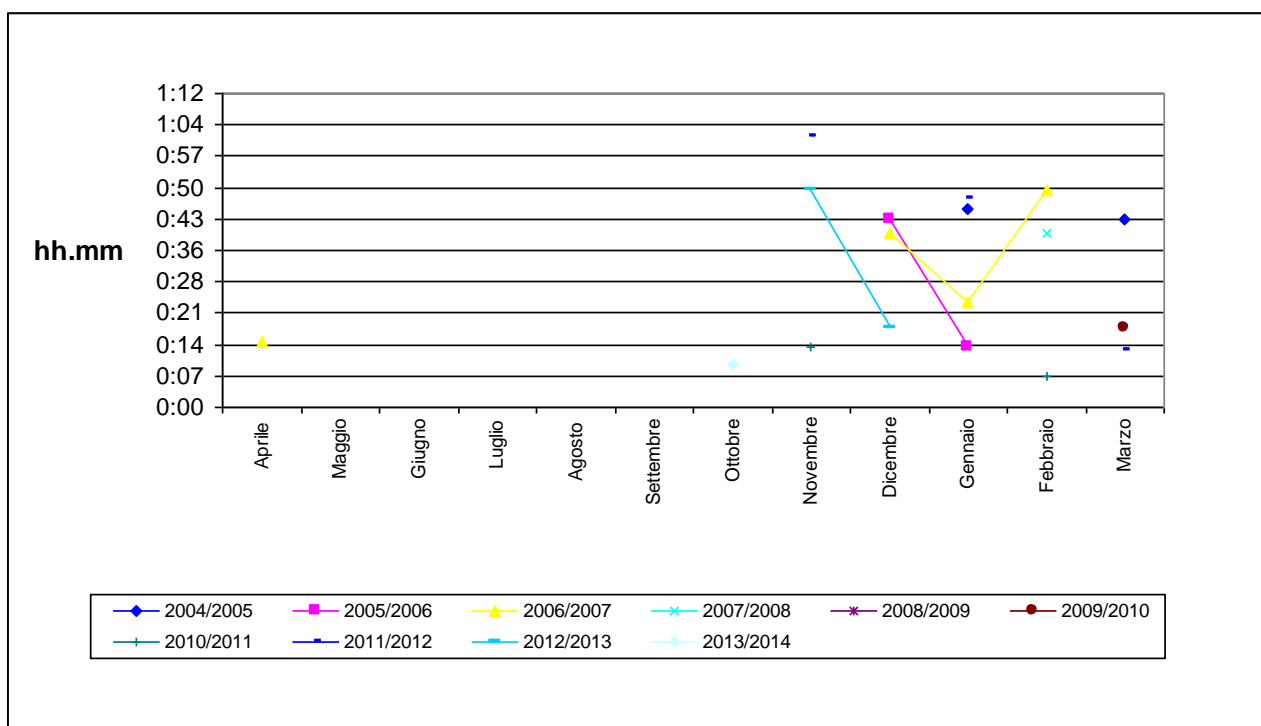
CORILA
ATTIVITÀ DI RILEVAMENTO PER IL MONITORAGGIO DEGLI EFFETTI PRODOTTI DALLA
COSTRUZIONE DELLE OPERE ALLE BOCCHE LAGUNARI

Tab. 9: Media della sosta in rada - servizi ferry (hh.mm.)

Mese	2004/2005	2012/2013	2013/2014
Aprile			
Maggio			
Giugno			
Luglio			
Agosto			
Settembre			
Ottobre			0:10
Novembre		0:50	
Dicembre		0:18	
Gennaio	0:45		
Febbraio			
Marzo	0:43		
Media apr-feb	0:45	0:34	0:10
Dev. St. apr-feb		0:22	

Fonte: nostra elaborazione su dati C.I.M.A. S.r.l.

Graf. 24: Media della sosta in rada - servizi ferry



Fonte: nostra elaborazione su dati C.I.M.A. S.r.l.

CORILA
ATTIVITÀ DI RILEVAMENTO PER IL MONITORAGGIO DEGLI EFFETTI PRODOTTI DALLA
COSTRUZIONE DELLE OPERE ALLE BOCCHE LAGUNARI

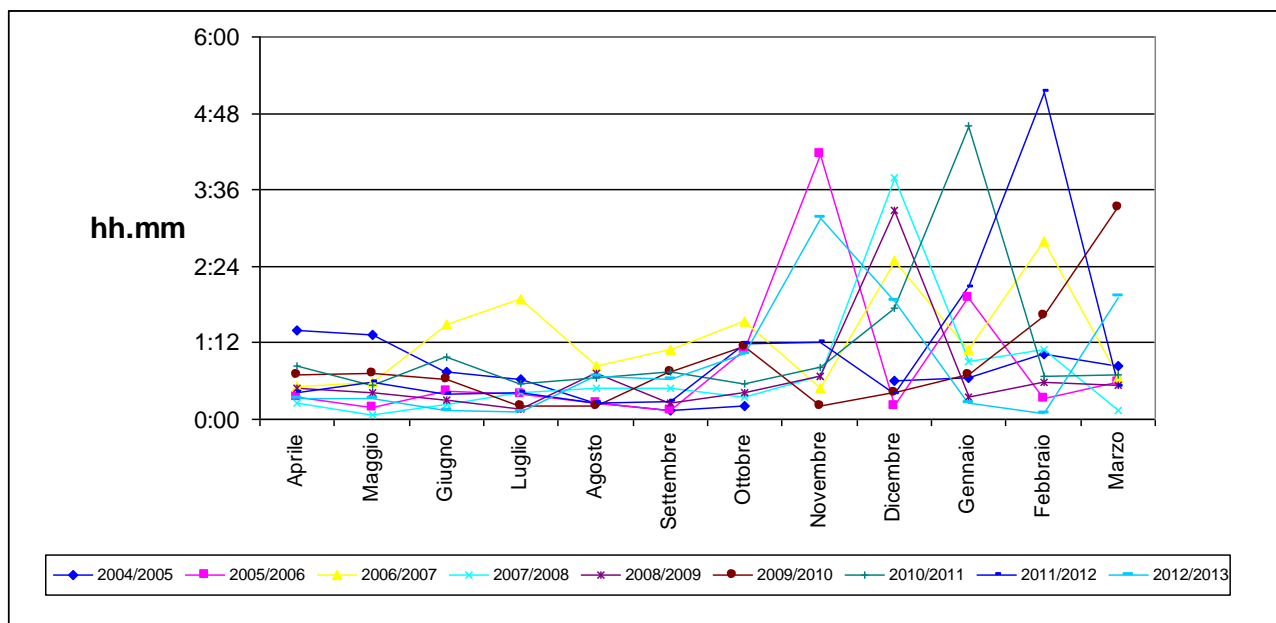
4.2. Media dei ritardi in entrata

Tab. 10: Media dei ritardi in entrata – servizi ro/ro solo merci (hh.mm)

Mese	2004/2005	2012/2013	2013/2014
Aprile	1:23	0:19	0:21
Maggio	1:19	0:20	0:24
Giugno	0:44	0:08	0:37
Luglio	0:37	0:07	00:31
Agosto	0:15	0:40	01:02
Settembre	0:08	0:37	00:39
Ottobre	0:12	1:01	00:15
Novembre		3:10	00:19
Dicembre	0:36	1:51	18:59
Gennaio	0:39	0:16	00:01
Febbraio	1:00	0:05	01:43
Marzo	0:50	1:56	
Media apr-feb	0:41	0:46	2:15
Dev. St. apr-feb	0:26	0:56	5:33

Fonte: nostra elaborazione su dati C.I.M.A. S.r.l.

Graf. 25: Media dei ritardi in entrata – servizi ro/ro solo merci



Fonte: nostra elaborazione su dati C.I.M.A. S.r.l.

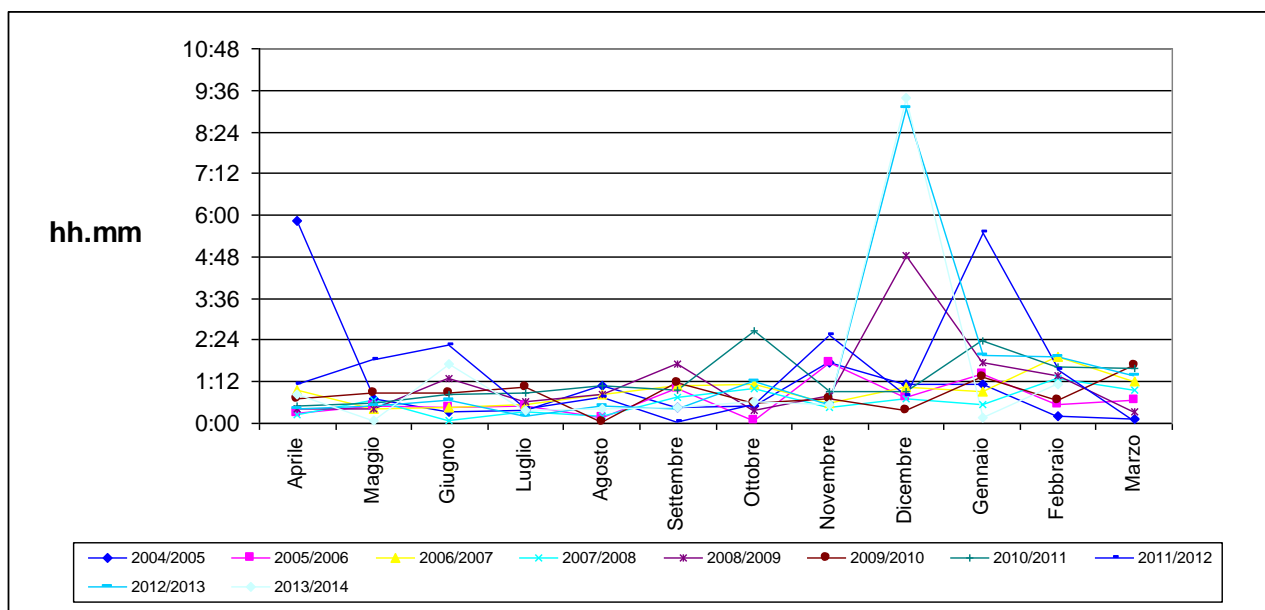
CORILA
 ATTIVITÀ DI RILEVAMENTO PER IL MONITORAGGIO DEGLI EFFETTI PRODOTTI DALLA
 COSTRUZIONE DELLE OPERE ALLE BOCCHE LAGUNARI

Tab. 11: Media dei ritardi in entrata – servizi feeder (hh.mm)

Mese	2004/2005	2012/2013	2013/2014
Aprile	5:50	0:24	0:49
Maggio	0:43	0:29	0:05
Giugno	0:21	0:40	1:42
Luglio	0:22	0:13	0:23
Agosto	1:05	0:31	0:26
Settembre	0:27	0:24	0:27
Ottobre	0:30	1:13	0:37
Novembre	1:45	0:32	0:33
Dicembre	1:08	9:05	9:23
Gennaio	1:08	1:57	0:10
Febbraio	0:13	1:56	1:08
Marzo	0:07	1:22	
Media apr-feb	5:50	0:24	0:49
Dev. St. apr-feb	1:35	2:33	2:40

Fonte: nostra elaborazione su dati C.I.M.A. S.r.l.

Graf. 26: Media dei ritardi in entrata – servizi feeder



Fonte: nostra elaborazione su dati C.I.M.A. S.r.l.

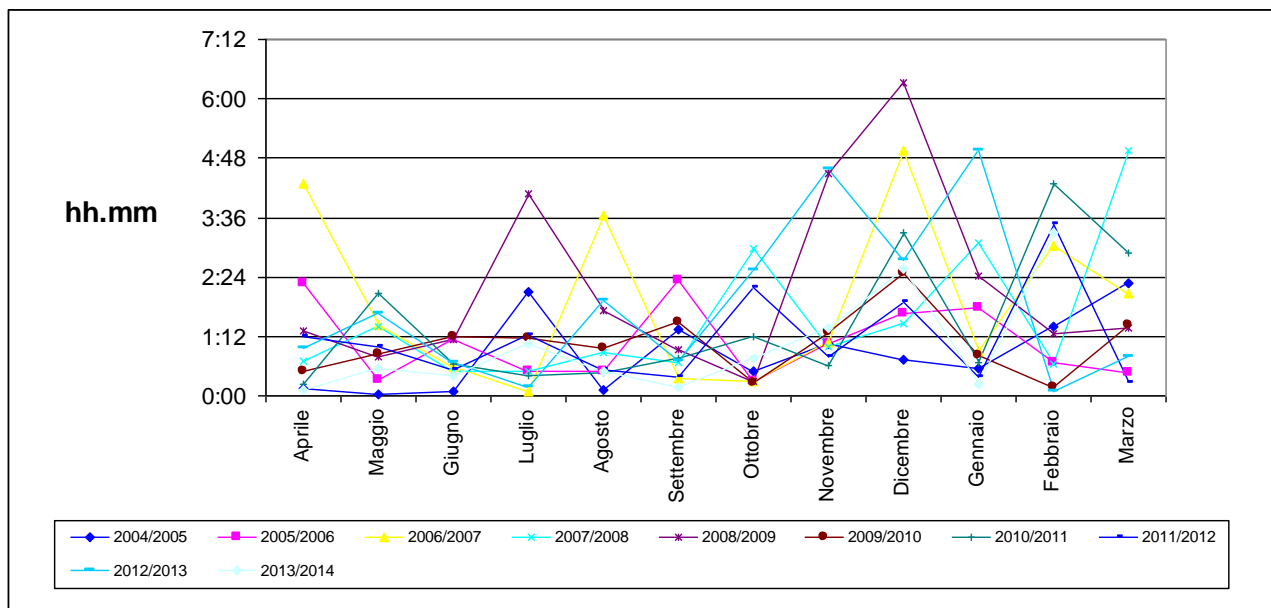
CORILA
ATTIVITÀ DI RILEVAMENTO PER IL MONITORAGGIO DEGLI EFFETTI PRODOTTI DALLA
COSTRUZIONE DELLE OPERE ALLE BOCCHE LAGUNARI

Tab. 12: Media dei ritardi in entrata - servizi diretti tipo feeder (hh.mm)

Mese	2004/2005	2012/2013	2013/2014
Aprile	0:08	0:58	0:07
Maggio	0:01	1:40	0:34
Giugno	0:05	0:40	0:25
Luglio	2:05	0:10	1:03
Agosto	0:07	1:55	0:30
Settembre	1:20	0:42	0:10
Ottobre	0:29	2:33	0:45
Novembre	1:03	4:34	1:23
Dicembre	0:43	2:45	2:34
Gennaio	0:33	4:57	0:14
Febbraio	1:23	0:06	3:18
Marzo	2:15	0:47	
Media apr-feb	0:43	1:54	1:00
Dev. St. apr-feb	0:40	1:39	1:02

Fonte: nostra elaborazione su dati C.I.M.A. S.r.l.

Graf. 27: Media dei ritardi in entrata - servizi diretti tipo feeder



Fonte: nostra elaborazione su dati C.I.M.A. S.r.l.

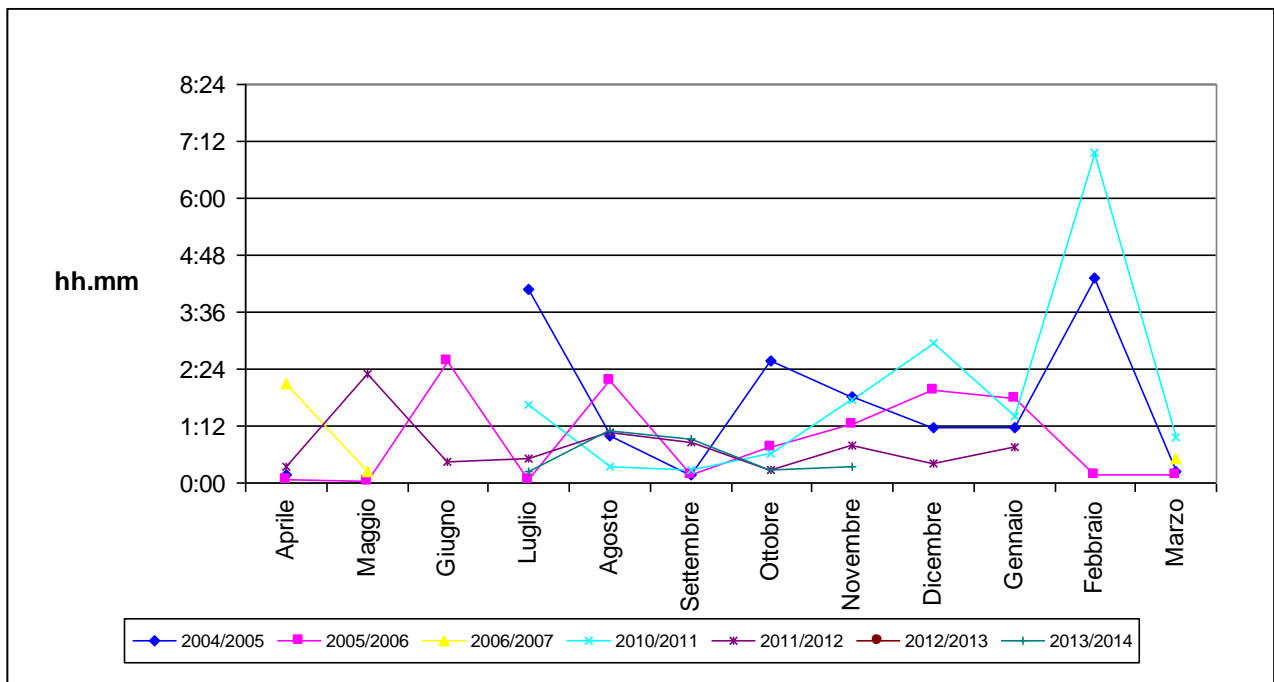
CORILA
ATTIVITÀ DI RILEVAMENTO PER IL MONITORAGGIO DEGLI EFFETTI PRODOTTI DALLA
COSTRUZIONE DELLE OPERE ALLE BOCCHE LAGUNARI

Tab. 13: Media dei ritardi in entrata - servizi diretti viaggi lunghi (hh.mm.)

Mese	2004/2005	2012/2013	2013/2014
Aprile	0:10		
Maggio			
Giugno			
Luglio	4:05		0:15
Agosto	1:00		1:06
Settembre	0:10		0:55
Ottobre	2:35		0:16
Novembre	1:50		0:20
Dicembre	1:10		
Gennaio	1:10		
Febbraio	4:20		
Marzo	0:15		
Media apr-feb	1:38		0:34
Dev. St. apr-feb	1:31		0:24

Fonte: nostra elaborazione su dati C.I.M.A. S.r.l.

Graf. 28: Media dei ritardi in entrata - servizi diretti viaggi lunghi



Fonte: nostra elaborazione su dati C.I.M.A. S.r.l.

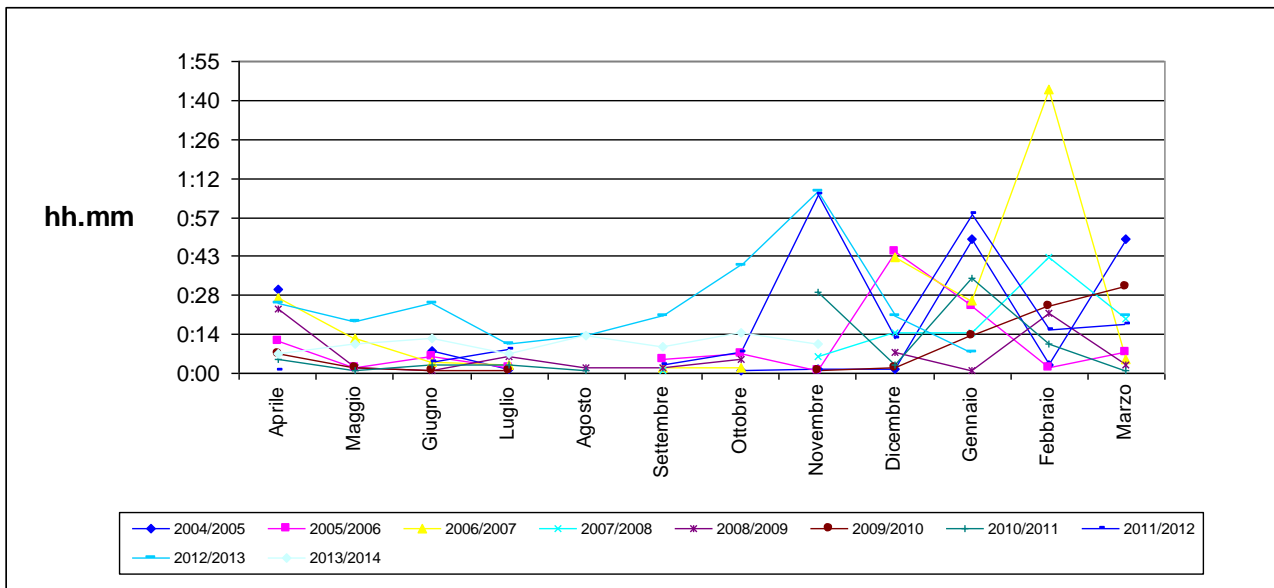
CORILA
ATTIVITÀ DI RILEVAMENTO PER IL MONITORAGGIO DEGLI EFFETTI PRODOTTI DALLA
COSTRUZIONE DELLE OPERE ALLE BOCCHE LAGUNARI

Tab. 14: Media dei ritardi in entrata - servizi ferry (hh.mm.)

Mese	2004/2005	2012/2013	2013/2014
Aprile	0:31	0:26	0:07
Maggio		0:19	0:11
Giugno	0:08	0:26	0:13
Luglio	0:01	0:11	0:07
Agosto		0:14	0:14
Settembre		0:21	0:10
Ottobre	0:01	0:40	0:15
Novembre	0:01	1:07	0:11
Dicembre	0:01	0:21	
Gennaio	0:49	0:08	
Febbraio	0:03		
Marzo	0:49	0:21	
Media apr-feb	0:08	0:28	0:11
Dev. St. apr-feb	0:12	0:18	0:02

Fonte: nostra elaborazione su dati C.I.M.A. S.r.l.

Graf. 29: Media dei ritardi in entrata - servizi ferry



Fonte: nostra elaborazione su dati C.I.M.A. S.r.l.

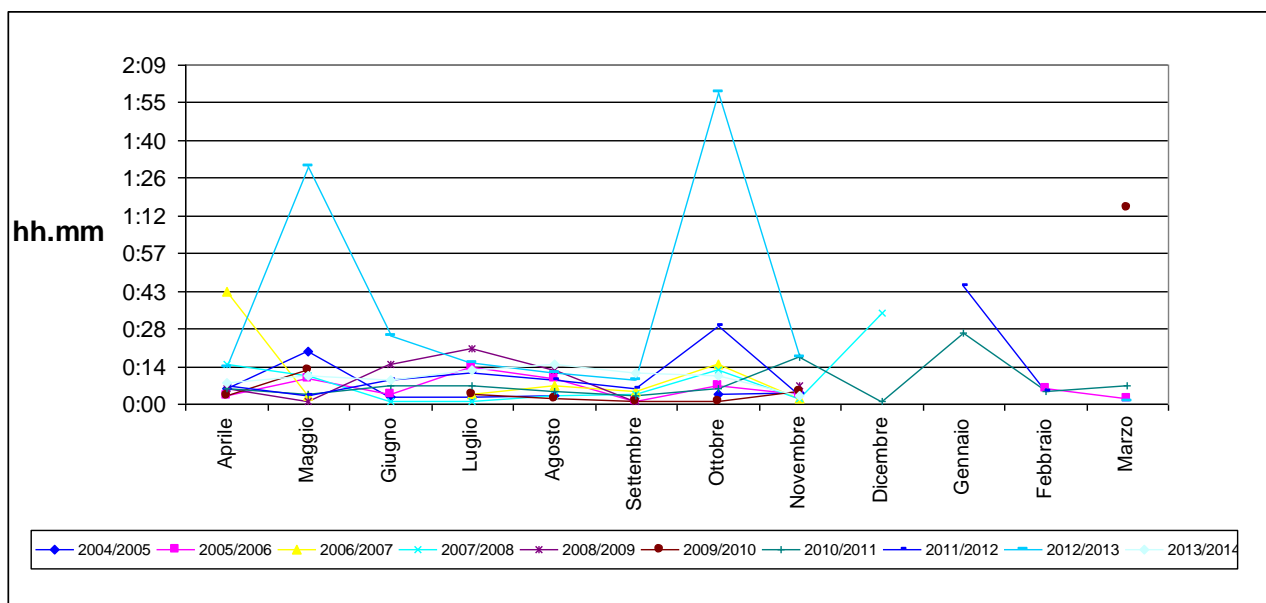
CORILA
ATTIVITÀ DI RILEVAMENTO PER IL MONITORAGGIO DEGLI EFFETTI PRODOTTI DALLA
COSTRUZIONE DELLE OPERE ALLE BOCCHE LAGUNARI

Tab. 15: Media dei ritardi in entrata - servizi crociere (hh.mm.)

Mese	2004/2005	2012/2013	2013/2014
Aprile	0:06	0:14	0:08
Maggio	0:20	1:31	0:11
Giugno	0:02	0:26	0:09
Luglio	0:02	0:16	0:13
Agosto	0:03	0:12	0:15
Settembre		0:09	0:12
Ottobre	0:03	1:59	0:11
Novembre	0:04	0:18	0:03
Dicembre			
Gennaio			
Febbraio			
Marzo		0:01	
Media apr-giu	0:06	0:38	0:10
Dev. St. apr-giu	0:06	0:42	0:03

Fonte: nostra elaborazione su dati C.I.M.A. S.r.l.

Graf. 30: Media dei ritardi in entrata - servizi crociere



Fonte: nostra elaborazione su dati C.I.M.A. S.r.l.

CORILA
ATTIVITÀ DI RILEVAMENTO PER IL MONITORAGGIO DEGLI EFFETTI PRODOTTI DALLA
COSTRUZIONE DELLE OPERE ALLE BOCCHE LAGUNARI

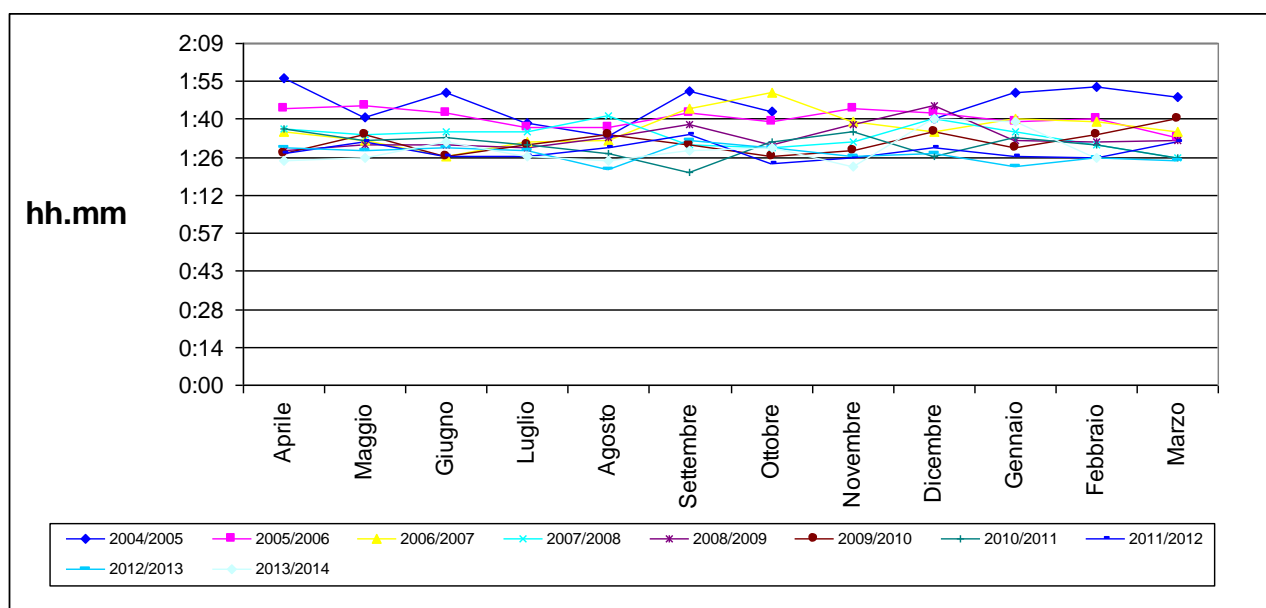
4.3. Media della manovra d'entrata

Tab. 16: Media della manovra d'entrata - servizi ro/ro solo merci (hh.mm)

Mese	2004/2005	2012/2013	2013/2014
Aprile	1:56	1:30	1:25
Maggio	1:41	1:29	1:26
Giugno	1:50	1:30	1:32
Luglio	1:39	1:29	01:27
Agosto	1:34	1:22	01:25
Settembre	1:51	1:33	01:29
Ottobre	1:43	1:30	01:30
Novembre		1:27	01:23
Dicembre	1:41	1:28	01:41
Gennaio	1:51	1:23	01:40
Febbraio	1:52	1:26	01:26
Marzo	1:49	1:25	
Media apr-feb	1:46	1:27	1:29
Dev. St. apr-feb	0:07	0:03	0:06

Fonte: nostra elaborazione su dati C.I.M.A. S.r.l.

Graf. 31: Media della manovra d'entrata - servizi ro/ro solo merci



Fonte: nostra elaborazione su dati C.I.M.A. S.r.l.

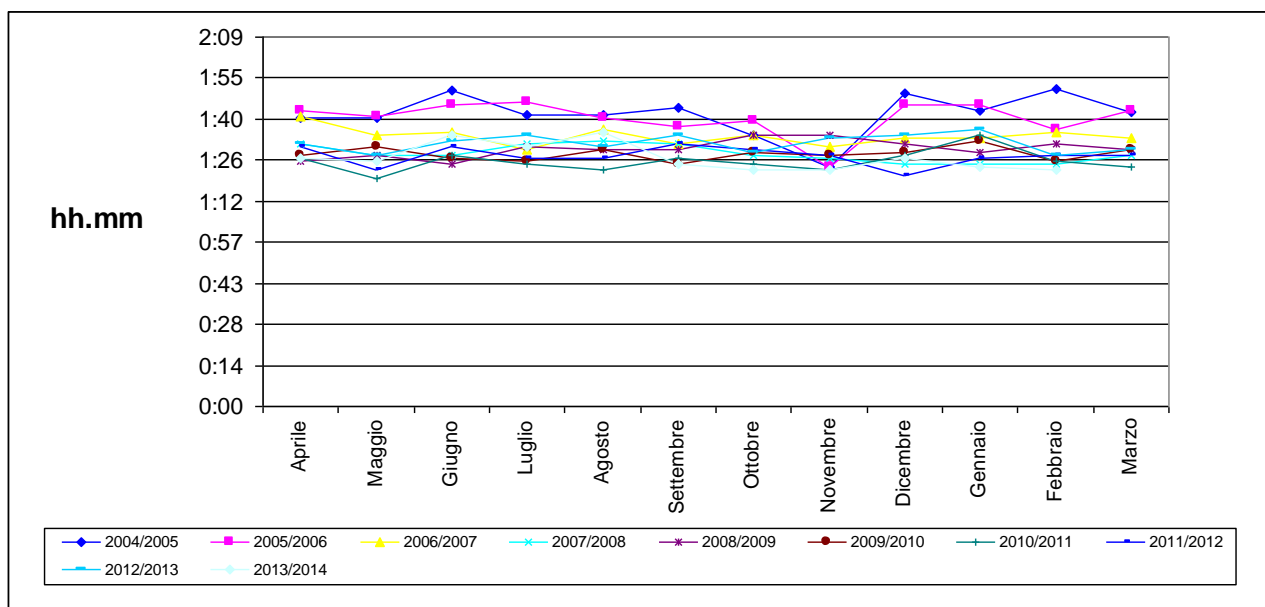
CORILA
ATTIVITÀ DI RILEVAMENTO PER IL MONITORAGGIO DEGLI EFFETTI PRODOTTI DALLA
COSTRUZIONE DELLE OPERE ALLE BOCCHE LAGUNARI

Tab. 17: Media della manovra d'entrata - servizi feeder (hh.mm)

Mese	2004/2005	2012/2013	2013/2014
Aprile	1:41	1:32	1:27
Maggio	1:41	1:28	1:26
Giugno	1:51	1:33	1:35
Luglio	1:42	1:35	1:31
Agosto	1:42	1:31	1:36
Settembre	1:45	1:35	1:25
Ottobre	1:35	1:29	1:23
Novembre	1:24	1:34	1:23
Dicembre	1:50	1:35	1:27
Gennaio	1:43	1:37	1:24
Febbraio	1:51	1:28	1:23
Marzo	1:43	1:30	
Media apr-feb	1:42	1:32	1:27
Dev. St. apr-feb	0:07	0:03	0:04

Fonte: nostra elaborazione su dati C.I.M.A. S.r.l.

Graf. 32: Media della manovra d'entrata - servizi feeder



Fonte: nostra elaborazione su dati C.I.M.A. S.r.l.

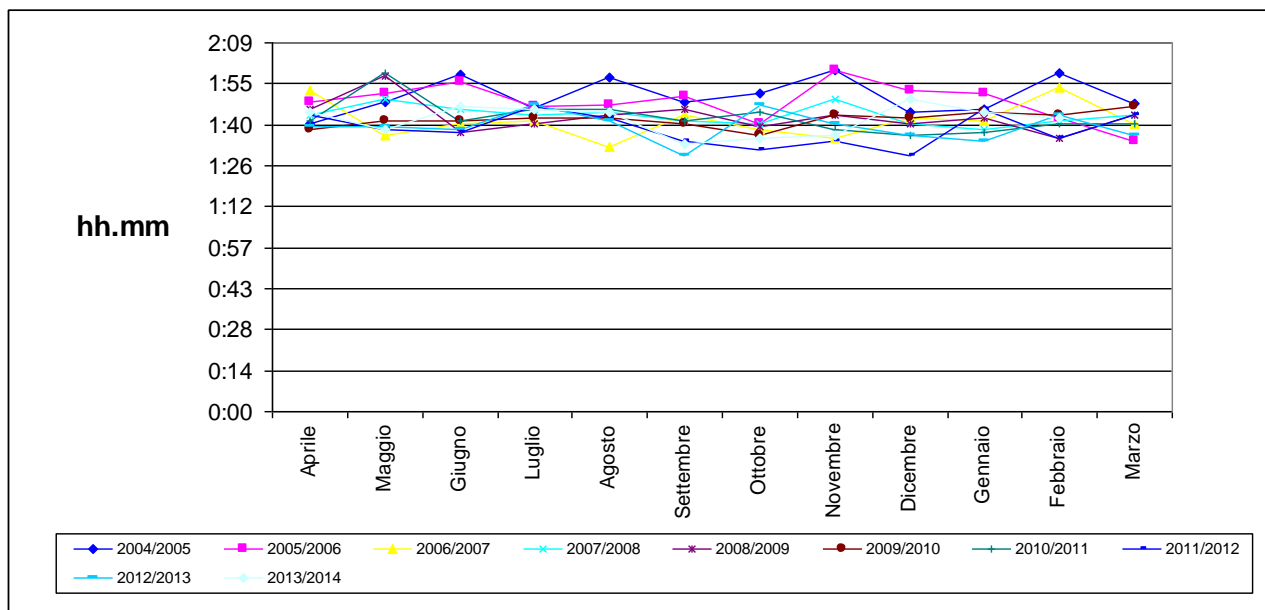
CORILA
ATTIVITÀ DI RILEVAMENTO PER IL MONITORAGGIO DEGLI EFFETTI PRODOTTI DALLA
COSTRUZIONE DELLE OPERE ALLE BOCCHE LAGUNARI

Tab. 18: Media della manovra d'entrata - servizi diretti tipo feeder (hh.mm)

Mese	2004/2005	2012/2013	2013/2014
Aprile	1:41	1:40	1:45
Maggio	1:48	1:40	1:39
Giugno	1:58	1:39	1:47
Luglio	1:46	1:48	1:46
Agosto	1:57	1:42	1:45
Settembre	1:49	1:30	1:34
Ottobre	1:52	1:48	1:36
Novembre	2:00	1:41	1:37
Dicembre	1:45	1:37	1:50
Gennaio	1:46	1:35	1:45
Febbraio	1:59	1:44	1:43
Marzo	1:48	1:37	
Media apr-feb	1:51	1:40	1:42
Dev. St. apr-feb	0:06	0:05	0:05

Fonte: nostra elaborazione su dati C.I.M.A. S.r.l.

Graf. 33: Media della manovra d'entrata - servizi diretti tipo feeder



Fonte: nostra elaborazione su dati C.I.M.A. S.r.l.

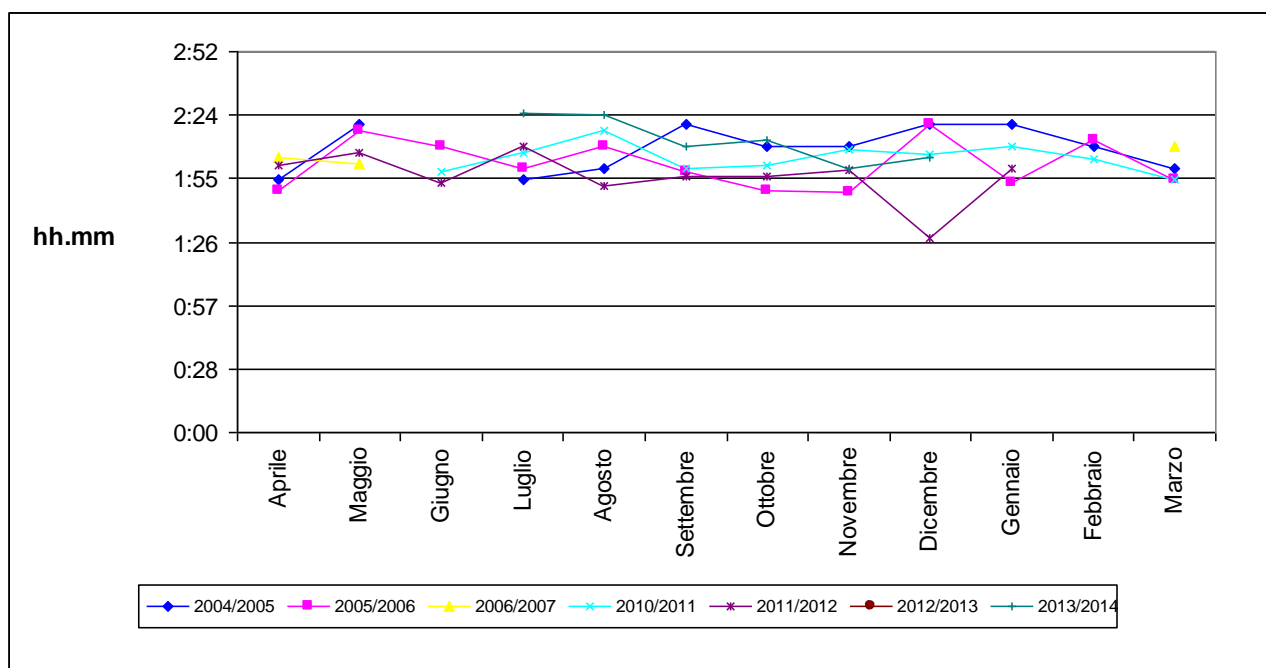
CORILA
 ATTIVITÀ DI RILEVAMENTO PER IL MONITORAGGIO DEGLI EFFETTI PRODOTTI DALLA
 COSTRUZIONE DELLE OPERE ALLE BOCCHE LAGUNARI

Tab. 19: Media della manovra d'entrata - servizi diretti viaggi lunghi (hh.mm.)

Mese	2004/2005	2012/2013	2013/2014
Aprile	1:55		
Maggio	2:20		
Giugno			
Luglio	1:55		2:25
Agosto	2:00		2:24
Settembre	2:20		2:10
Ottobre	2:10		2:13
Novembre	2:10		2:00
Dicembre	2:20		2:05
Gennaio	2:20		
Febbraio	2:10		
Marzo	2:00		
Media apr-feb	2:10		2:12
Dev. St. apr-feb	0:10		0:10

Fonte: nostra elaborazione su dati C.I.M.A. S.r.l.

Graf. 34: Media della manovra d'entrata - servizi diretti viaggi lunghi



Fonte: nostra elaborazione su dati C.I.M.A. S.r.l.

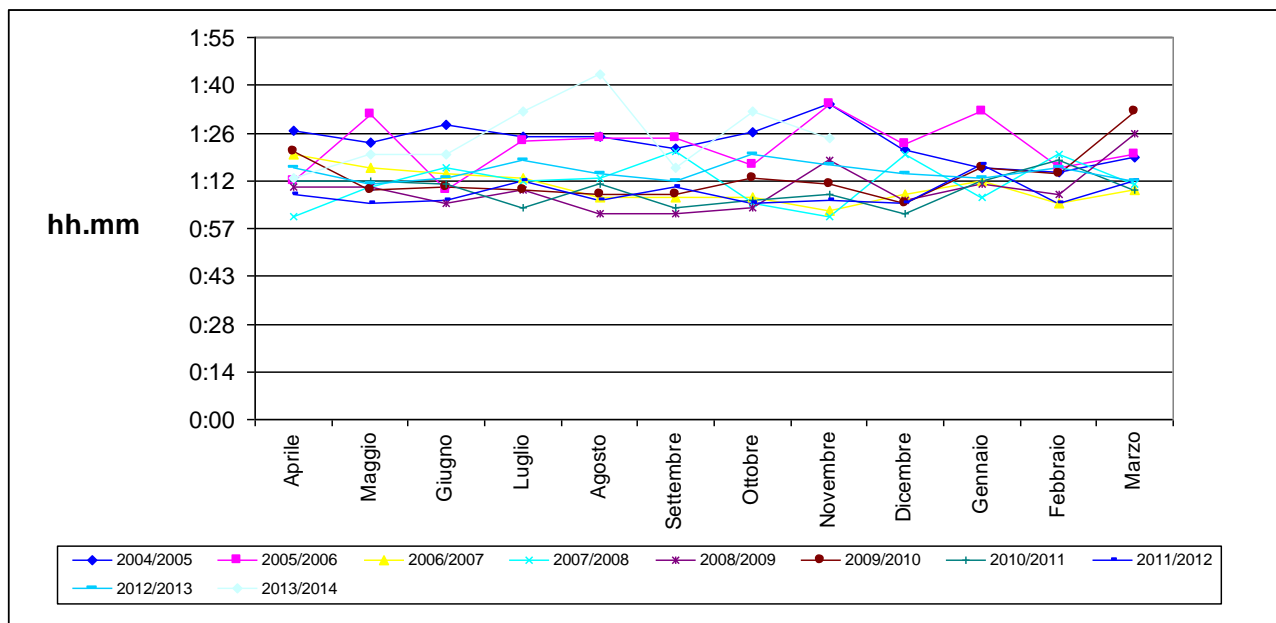
CORILA
ATTIVITÀ DI RILEVAMENTO PER IL MONITORAGGIO DEGLI EFFETTI PRODOTTI DALLA
COSTRUZIONE DELLE OPERE ALLE BOCCHE LAGUNARI

Tab. 20: Media della manovra d'entrata - servizi ferry (hh.mm.)

Mese	2004/2005	2012/2013	2013/2014
Aprile	1:26	1:16	1:13
Maggio	1:23	1:11	1:20
Giugno	1:28	1:13	1:20
Luglio	1:25	1:18	1:33
Agosto	1:25	1:14	1:44
Settembre	1:21	1:12	1:16
Ottobre	1:26	1:20	1:33
Novembre	1:35	1:17	1:25
Dicembre	1:21	1:14	
Gennaio	1:16	1:13	
Febbraio	1:14	1:16	
Marzo	1:19	1:12	
Media apr-feb	1:26	1:15	1:25
Dev. St. apr-feb	0:04	0:03	0:10

Fonte: nostra elaborazione su dati C.I.M.A. S.r.l.

Graf. 35: Media della manovra d'entrata - servizi ferry



Fonte: nostra elaborazione su dati C.I.M.A. S.r.l.

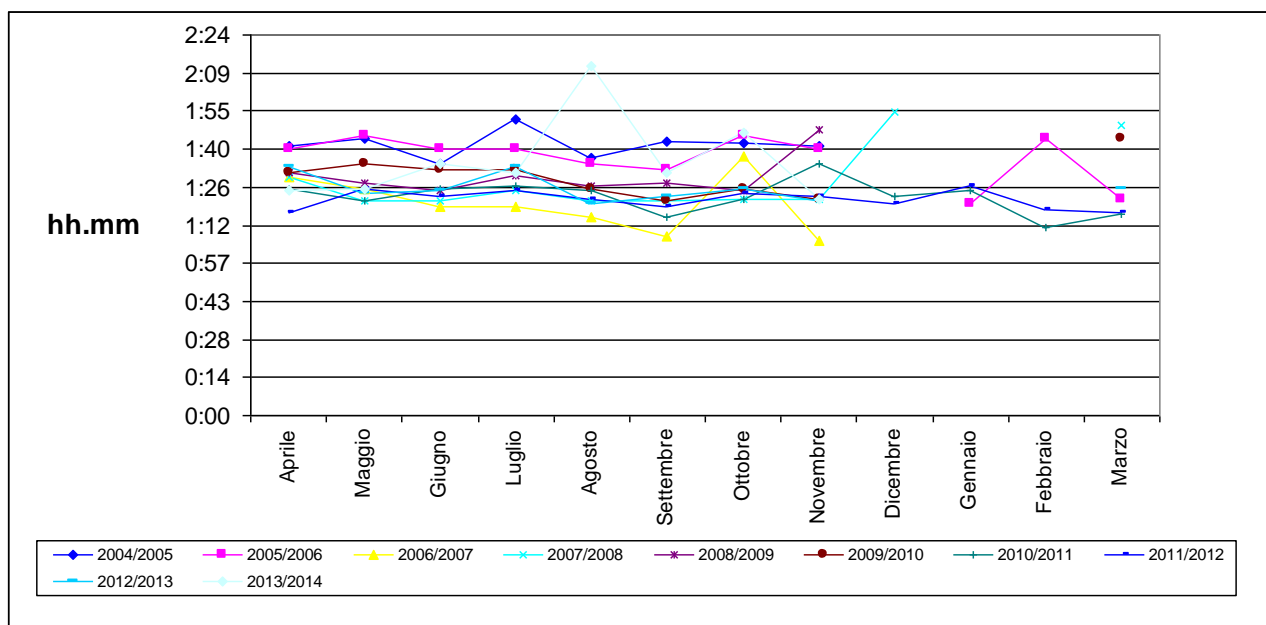
CORILA
ATTIVITÀ DI RILEVAMENTO PER IL MONITORAGGIO DEGLI EFFETTI PRODOTTI DALLA
COSTRUZIONE DELLE OPERE ALLE BOCCHE LAGUNARI

Tab. 21: Media della manovra d'entrata - servizi crociere (hh.mm.)

Mese	2004/2005	2012/2013	2013/2014
Aprile	1:42	1:34	1:25
Maggio	1:45	1:24	1:26
Giugno	1:35	1:25	1:35
Luglio	1:52	1:34	1:32
Agosto	1:37	1:20	2:12
Settembre	1:43	1:23	1:32
Ottobre	1:43	1:26	1:47
Novembre	1:41	1:21	1:22
Dicembre			
Gennaio			
Febbraio			
Marzo		1:26	
Media apr-giu	1:42	1:25	1:36
Dev. St. apr-giu	0:04	0:05	0:16

Fonte: nostra elaborazione su dati C.I.M.A. S.r.l.

Graf. 36: Media della manovra d'entrata - servizi crociere



Fonte: nostra elaborazione su dati C.I.M.A. S.r.l.

CORILA
ATTIVITÀ DI RILEVAMENTO PER IL MONITORAGGIO DEGLI EFFETTI PRODOTTI DALLA
COSTRUZIONE DELLE OPERE ALLE BOCCHE LAGUNARI

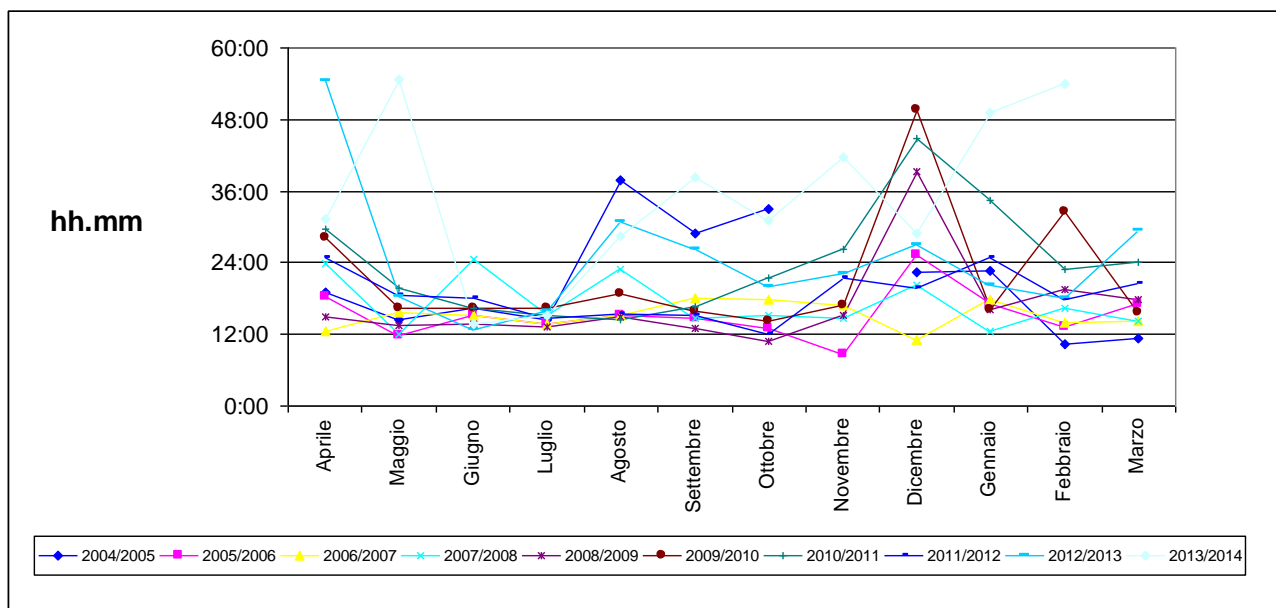
4.4. Media dei tempi di sosta in banchina

Tab. 22: Media dei tempi di sosta in banchina – servizi ro/ro solo merci (hh.mm)

Mese	2004/2005	2012/2013	2013/2014
Aprile	19:02	54:31	31:24
Maggio	14:20	18:18	54:36
Giugno	16:20	12:43	13:49
Luglio	14:28	15:54	15:18
Agosto	37:55	30:56	28:30
Settembre	29:00	26:09	38:15
Ottobre	33:03	19:53	31:12
Novembre		22:05	41:46
Dicembre	22:30	27:04	29:00
Gennaio	22:36	20:18	49:15
Febbraio	10:16	17:59	54:02
Marzo	11:13	29:31	
Media apr-feb	21:57	24:10	35:11
Dev. St. apr-feb	8:56	11:21	13:57

Fonte: nostra elaborazione su dati C.I.M.A. S.r.l.

Graf. 37: Media dei tempi di sosta in banchina – servizi ro/ro solo merci



Fonte: nostra elaborazione su dati C.I.M.A. S.r.l.

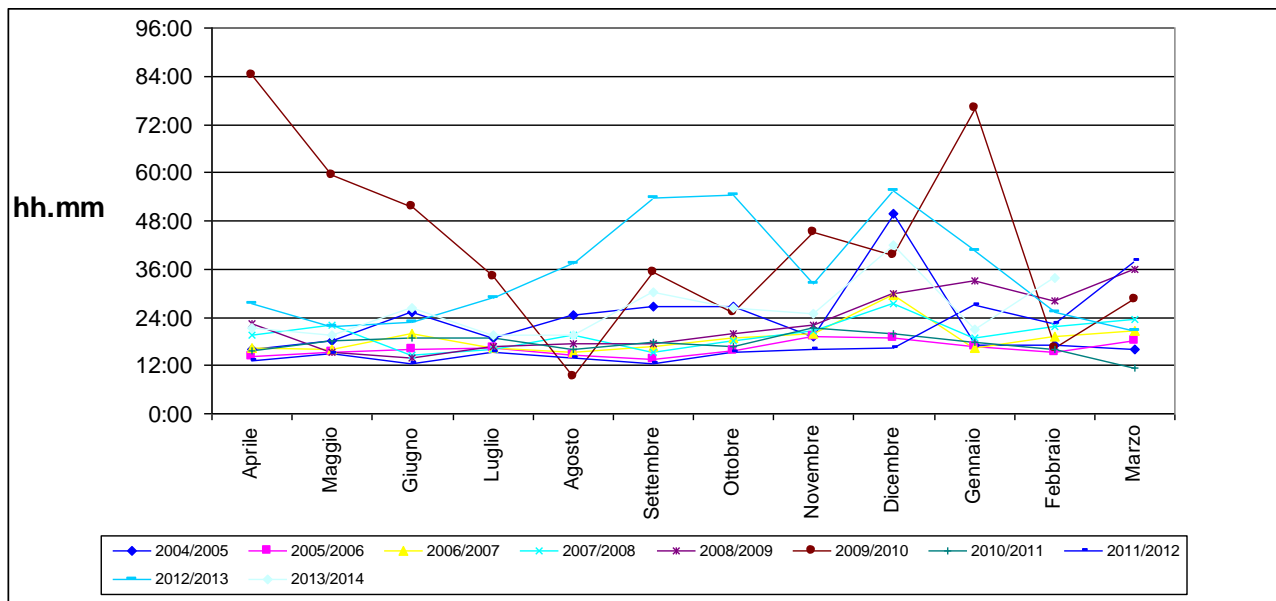
CORILA
ATTIVITÀ DI RILEVAMENTO PER IL MONITORAGGIO DEGLI EFFETTI PRODOTTI DALLA
COSTRUZIONE DELLE OPERE ALLE BOCCHE LAGUNARI

Tab. 23: Media dei tempi di sosta in banchina – servizi feeder (hh.mm)

Mese	2004/2005	2012/2013	2013/2014
Aprile	15:56	27:14	21:17
Maggio	18:03	21:42	19:23
Giugno	25:23	22:42	26:25
Luglio	18:59	28:51	19:30
Agosto	24:36	37:23	19:36
Settembre	26:50	53:32	30:19
Ottobre	26:31	54:21	26:11
Novembre	19:05	32:32	24:45
Dicembre	49:44	55:30	41:58
Gennaio	16:54	40:41	21:03
Febbraio	17:05	25:12	33:56
Marzo	15:55	20:38	
Media apr-feb	23:33	36:20	25:51
Dev. St. apr-feb	9:36	12:58	7:09

Fonte: nostra elaborazione su dati C.I.M.A. S.r.l.

Graf. 38: Media dei tempi di sosta in banchina – servizi feeder



Fonte: nostra elaborazione su dati C.I.M.A. S.r.l.

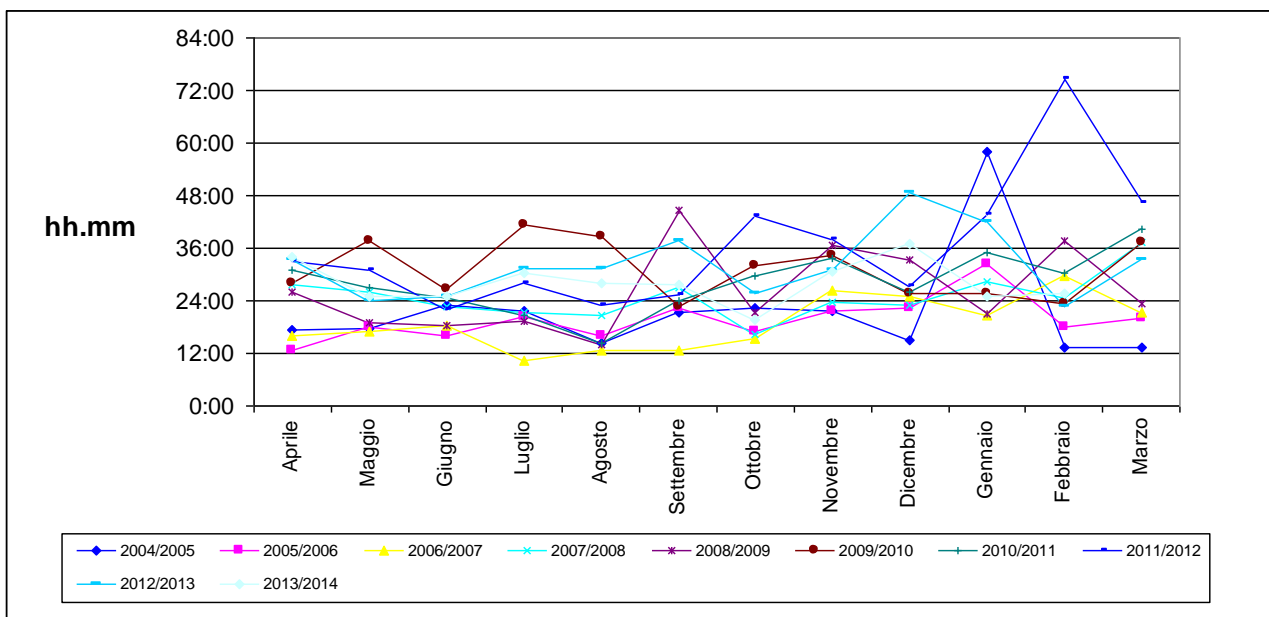
CORILA
 ATTIVITÀ DI RILEVAMENTO PER IL MONITORAGGIO DEGLI EFFETTI PRODOTTI DALLA
 COSTRUZIONE DELLE OPERE ALLE BOCCHE LAGUNARI

Tab. 24: Media dei tempi di sosta in banchina – servizi diretti tipo feeder (hh.mm)

Mese	2004/2005	2012/2013	2013/2014
Aprile	17:17	33:28	34:04
Maggio	17:47	24:00	24:54
Giugno	22:50	24:55	25:01
Luglio	21:32	31:13	30:17
Agosto	14:10	31:30	27:54
Settembre	21:18	37:48	27:34
Ottobre	22:13	25:47	19:36
Novembre	21:40	31:00	30:36
Dicembre	14:56	48:34	37:03
Gennaio	58:04	41:53	24:51
Febbraio	13:25	22:41	25:33
Marzo	13:10	33:24	
Media apr-feb	22:17	32:04	27:56
Dev. St. apr-feb	12:21	8:03	4:51

Fonte: nostra elaborazione su dati C.I.M.A. S.r.l.

Graf. 39: Media dei tempi di sosta in banchina – servizi diretti tipo feeder



Fonte: nostra elaborazione su dati C.I.M.A. S.r.l.

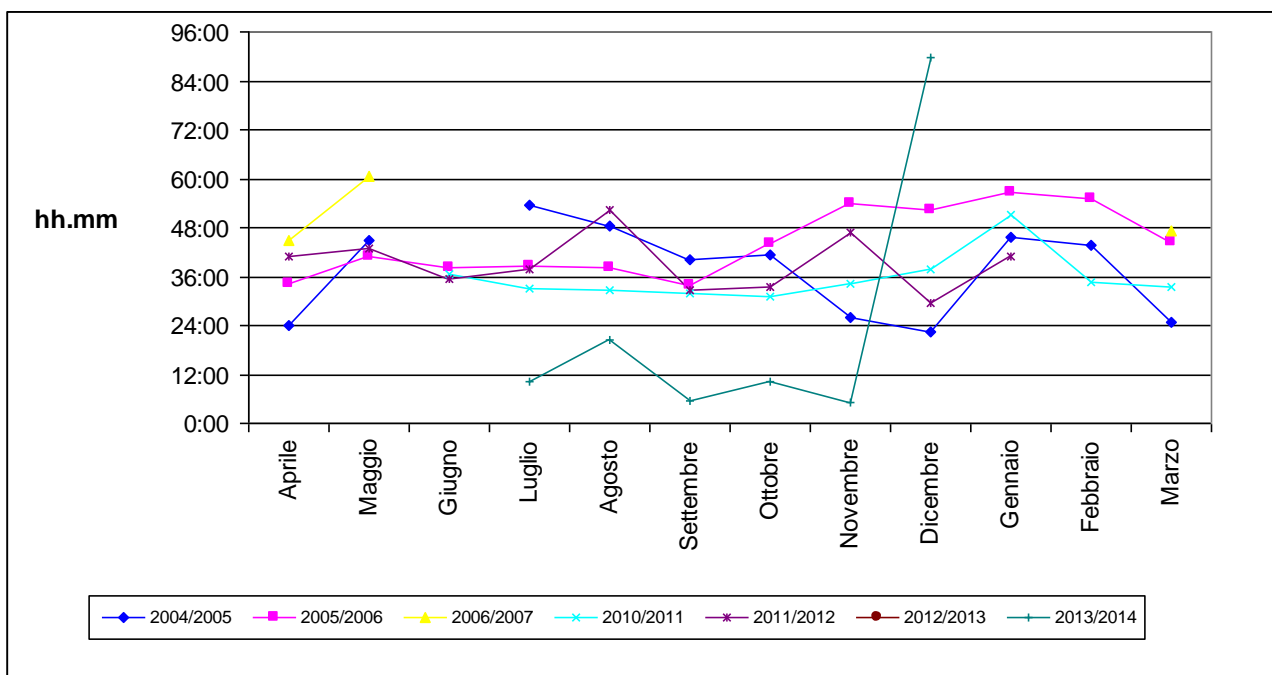
CORILA
 ATTIVITÀ DI RILEVAMENTO PER IL MONITORAGGIO DEGLI EFFETTI PRODOTTI DALLA
 COSTRUZIONE DELLE OPERE ALLE BOCCHE LAGUNARI

Tab. 25: Media dei tempi di sosta in banchina – servizi diretti viaggi lunghi (hh.mm.)

Mese	2004/2005	2012/2013	2013/2014
Aprile	24:00		
Maggio	45:00		
Giugno			
Luglio	53:30		10:15
Agosto	48:30		20:24
Settembre	40:00		5:40
Ottobre	41:15		10:14
Novembre	26:00		5:04
Dicembre	22:35		89:40
Gennaio	45:30		
Febbraio	43:35		
Marzo	24:45		
Media apr-feb	38:59		23:32
Dev. St. apr-feb	10:54		32:51

Fonte: nostra elaborazione su dati C.I.M.A. S.r.l.

Graf. 40: Media dei tempi di sosta in banchina – servizi diretti viaggi lunghi



Fonte: nostra elaborazione su dati C.I.M.A. S.r.l.

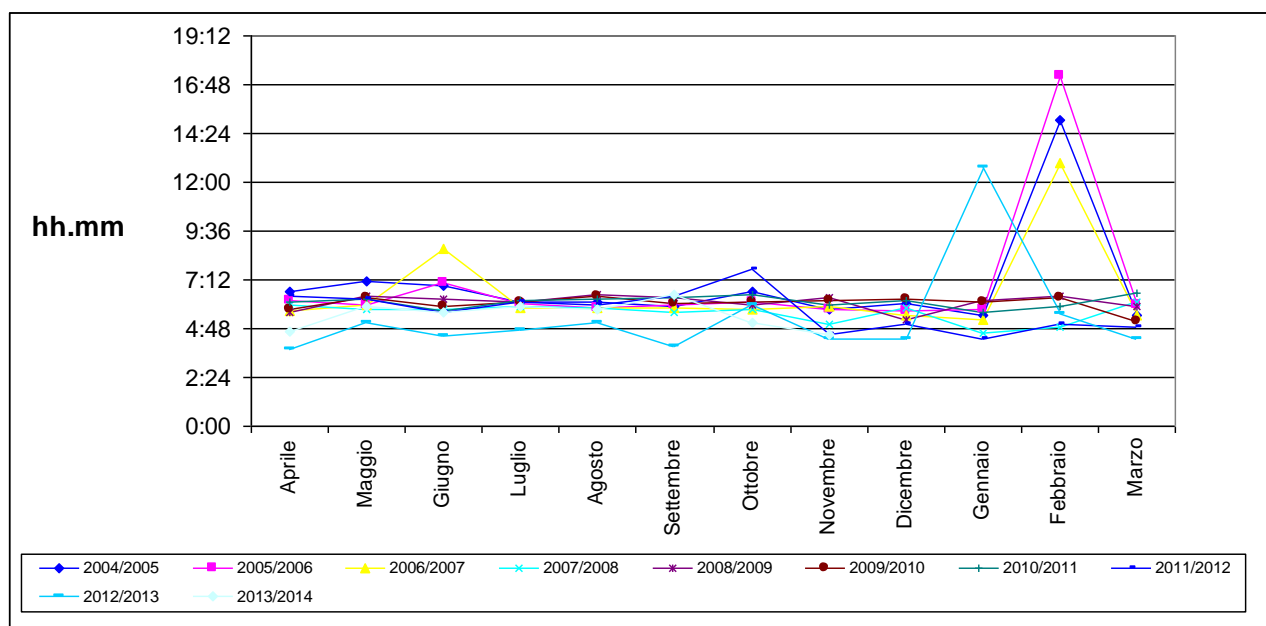
CORILA
ATTIVITÀ DI RILEVAMENTO PER IL MONITORAGGIO DEGLI EFFETTI PRODOTTI DALLA
COSTRUZIONE DELLE OPERE ALLE BOCCHE LAGUNARI

Tab. 26: Media dei tempi di sosta in banchina – servizi ferry (hh.mm.)

Mese	2004/2005	2012/2013	2013/2014
Aprile	6:35	3:47	4:41
Maggio	7:06	5:04	5:54
Giugno	6:56	4:28	5:35
Luglio	6:06	4:44	5:54
Agosto	6:05	5:04	5:46
Settembre	5:53	3:55	6:29
Ottobre	6:38	5:56	5:05
Novembre	5:43	4:16	4:31
Dicembre	6:02	4:16	
Gennaio	5:27	12:45	
Febbraio	15:05	5:33	
Marzo	5:28	4:19	
Media apr-feb	6:23	4:39	5:29
Dev. St. apr-feb	0:30	0:42	0:40

Fonte: nostra elaborazione su dati C.I.M.A. S.r.l.

Graf. 41: Media dei tempi di sosta in banchina – servizi ferry



Fonte: nostra elaborazione su dati C.I.M.A. S.r.l.

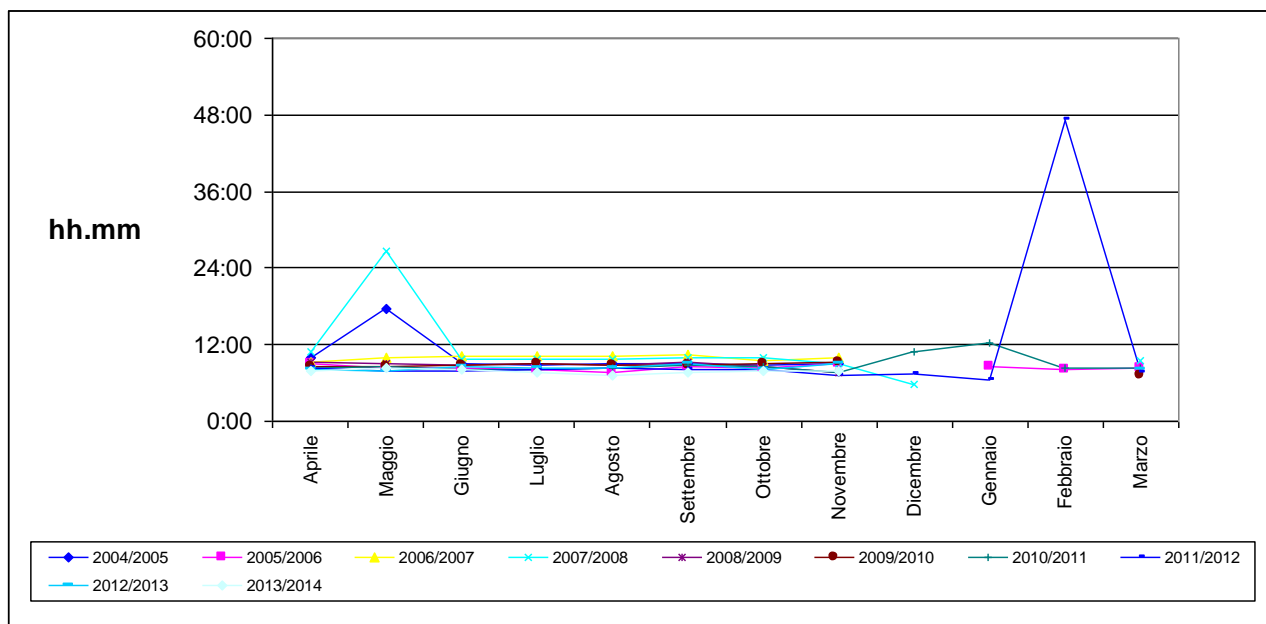
CORILA
 ATTIVITÀ DI RILEVAMENTO PER IL MONITORAGGIO DEGLI EFFETTI PRODOTTI DALLA
 COSTRUZIONE DELLE OPERE ALLE BOCCHE LAGUNARI

Tab. 27: Media dei tempi di sosta in banchina – servizi crociere (hh.mm.)

Mese	2004/2005	2012/2013	2013/2014
Aprile	10:00	8:11	7:47
Maggio	17:30	7:53	8:20
Giugno	9:01	8:34	8:03
Luglio	8:55	8:16	7:35
Agosto	9:01	8:26	7:14
Settembre	8:57	9:09	7:35
Ottobre	8:52	8:02	7:57
Novembre	8:58	8:56	7:54
Dicembre			
Gennaio			
Febbraio			
Marzo		8:05	
Media apr-feb	10:09	8:25	7:48
Dev. St. apr-feb	2:59	0:26	0:20

Fonte: nostra elaborazione su dati C.I.M.A. S.r.l.

Graf. 42: Media dei tempi di sosta in banchina – servizi crociere



Fonte: nostra elaborazione su dati C.I.M.A. S.r.l.

CORILA
ATTIVITÀ DI RILEVAMENTO PER IL MONITORAGGIO DEGLI EFFETTI PRODOTTI DALLA
COSTRUZIONE DELLE OPERE ALLE BOCCHE LAGUNARI

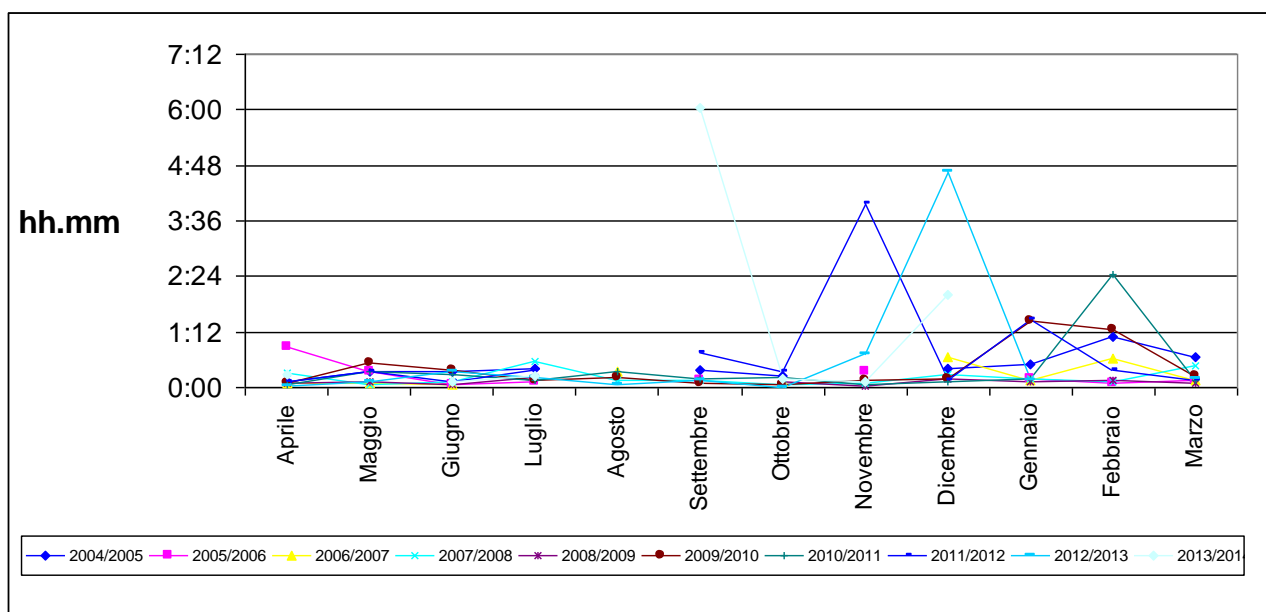
4.5. Media dei ritardi in partenza

Tab. 28: Media dei ritardi in partenza – servizi ro/ro solo merci (hh.mm)

Mese	2004/2005	2012/2013	2013/2014
Aprile	0:07	0:01	0:17
Maggio	0:21	0:07	
Giugno	0:20	0:21	0:07
Luglio	0:23	0:14	0:15
Agosto		0:03	
Settembre	0:22	0:09	6:02
Ottobre	0:15	0:00	0:12
Novembre		0:44	0:08
Dicembre	0:24	4:40	2:00
Gennaio	0:30	0:09	
Febbraio	1:06		
Marzo	0:40	0:12	
Media apr-feb	0:25	0:38	1:17
Dev. St. apr-feb	0:16	1:25	2:11

Fonte: nostra elaborazione su dati C.I.M.A. S.r.l.

Graf. 43: Media dei ritardi in partenza – servizi ro/ro solo merci



Fonte: nostra elaborazione su dati C.I.M.A. S.r.l.

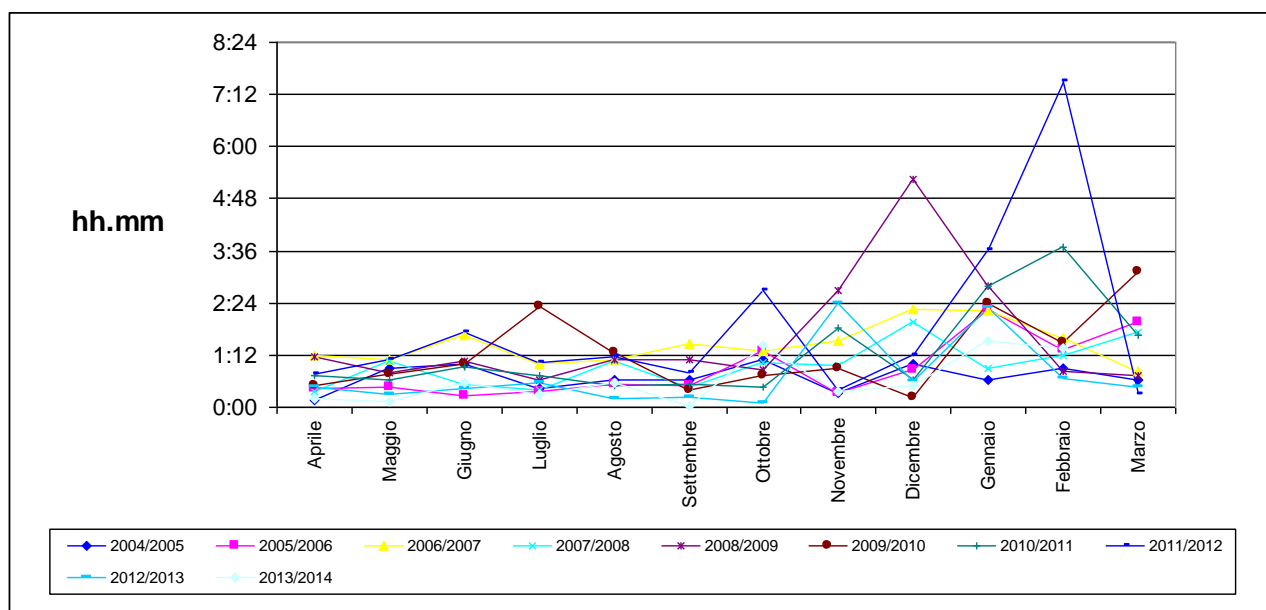
CORILA
ATTIVITÀ DI RILEVAMENTO PER IL MONITORAGGIO DEGLI EFFETTI PRODOTTI DALLA
COSTRUZIONE DELLE OPERE ALLE BOCCHE LAGUNARI

Tab. 29: Media dei ritardi in partenza – servizi feeder (hh.mm)

Mese	2004/2005	2012/2013	2013/2014
Aprile	0:10	0:28	0:12
Maggio	0:54	0:17	0:08
Giugno	0:59	0:25	0:33
Luglio	0:26	0:33	0:18
Agosto	0:38	0:11	0:33
Settembre	0:38	0:13	0:02
Ottobre	1:06	0:05	1:26
Novembre	0:20	2:24	0:21
Dicembre	1:00	0:36	0:29
Gennaio	0:37	2:18	1:32
Febbraio	0:53	0:39	1:21
Marzo	0:38	0:28	
Media apr-feb	0:42	0:44	0:37
Dev. St. apr-feb	0:18	0:48	0:32

Fonte: nostra elaborazione su dati C.I.M.A. S.r.l.

Graf. 44: Media dei ritardi in partenza – servizi feeder



Fonte: nostra elaborazione su dati C.I.M.A. S.r.l.

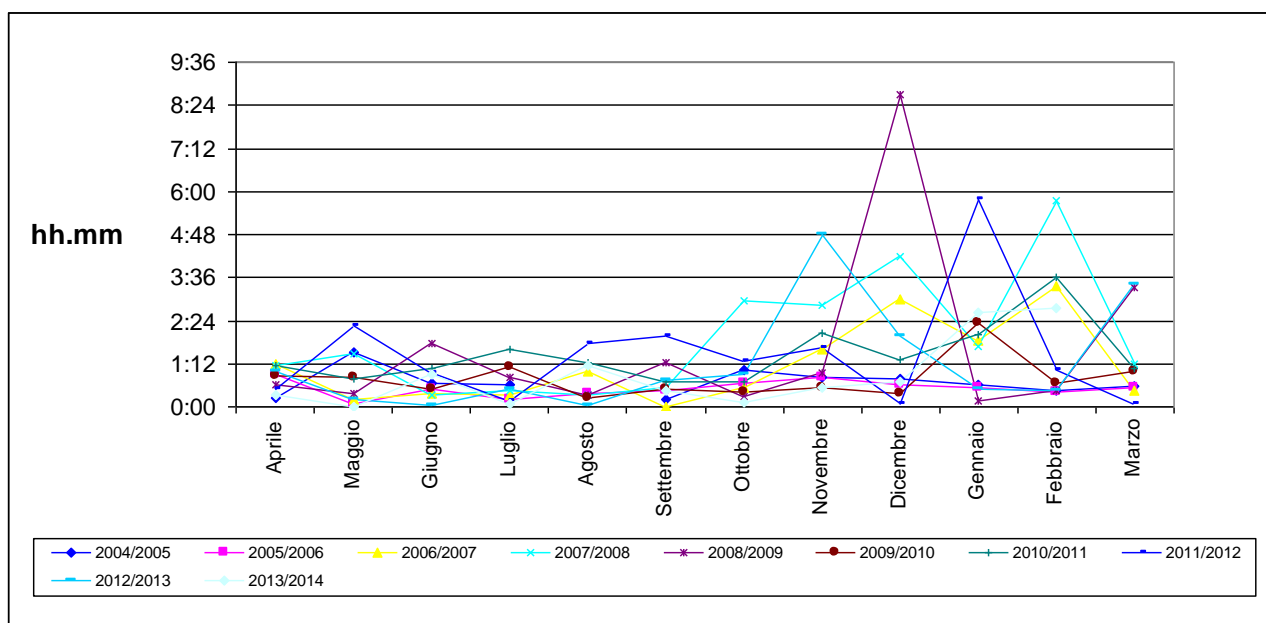
CORILA
ATTIVITÀ DI RILEVAMENTO PER IL MONITORAGGIO DEGLI EFFETTI PRODOTTI DALLA
COSTRUZIONE DELLE OPERE ALLE BOCCHE LAGUNARI

Tab. 30: Media dei ritardi in partenza – servizi diretti tipo feeder (hh.mm)

Mese	2004/2005	2012/2013	2013/2014
Aprile	0:15	0:59	0:19
Maggio	1:30	0:12	0:00
Giugno	0:40	0:03	0:55
Luglio	0:36	0:30	0:04
Agosto		0:02	1:09
Settembre	0:12	0:45	0:26
Ottobre	1:02	0:54	0:08
Novembre	0:49	4:48	0:31
Dicembre	0:47	1:58	0:42
Gennaio	0:36	0:30	2:38
Febbraio	0:27	0:28	2:46
Marzo	0:35	3:24	
Media apr-feb	0:41	1:00	0:52
Dev. St. apr-feb	0:22	1:22	0:58

Fonte: nostra elaborazione su dati C.I.M.A. S.r.l.

Graf. 45: Media dei ritardi in partenza – servizi diretti tipo feeder



Fonte: nostra elaborazione su dati C.I.M.A. S.r.l.

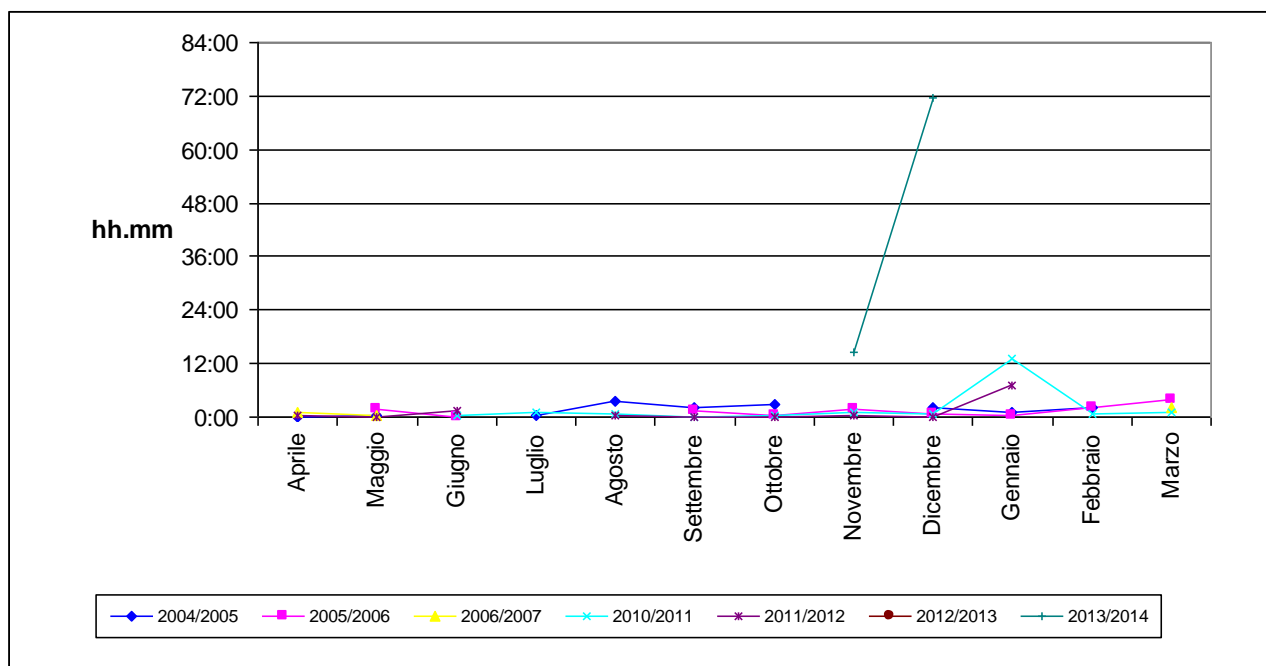
CORILA
ATTIVITÀ DI RILEVAMENTO PER IL MONITORAGGIO DEGLI EFFETTI PRODOTTI DALLA
COSTRUZIONE DELLE OPERE ALLE BOCCHE LAGUNARI

Tab. 31: Media dei ritardi in partenza – servizi diretti viaggi lunghi (hh.mm.)

Mese	2004/2005	2012/2013	2013/2014
Aprile	0:05		
Maggio	0:30		
Giugno			
Luglio	0:30		
Agosto	3:30		
Settembre	2:00		
Ottobre	3:00		
Novembre			14:24
Dicembre	2:05		71:30
Gennaio	1:00		
Febbraio	2:05		
Marzo			
Media apr-feb	1:38		42:57
Dev. St. apr-feb	1:11		40:22

Fonte: nostra elaborazione su dati C.I.M.A. S.r.l.

Graf. 46: Media dei ritardi in partenza – servizi diretti viaggi lunghi



Fonte: nostra elaborazione su dati C.I.M.A. S.r.l.

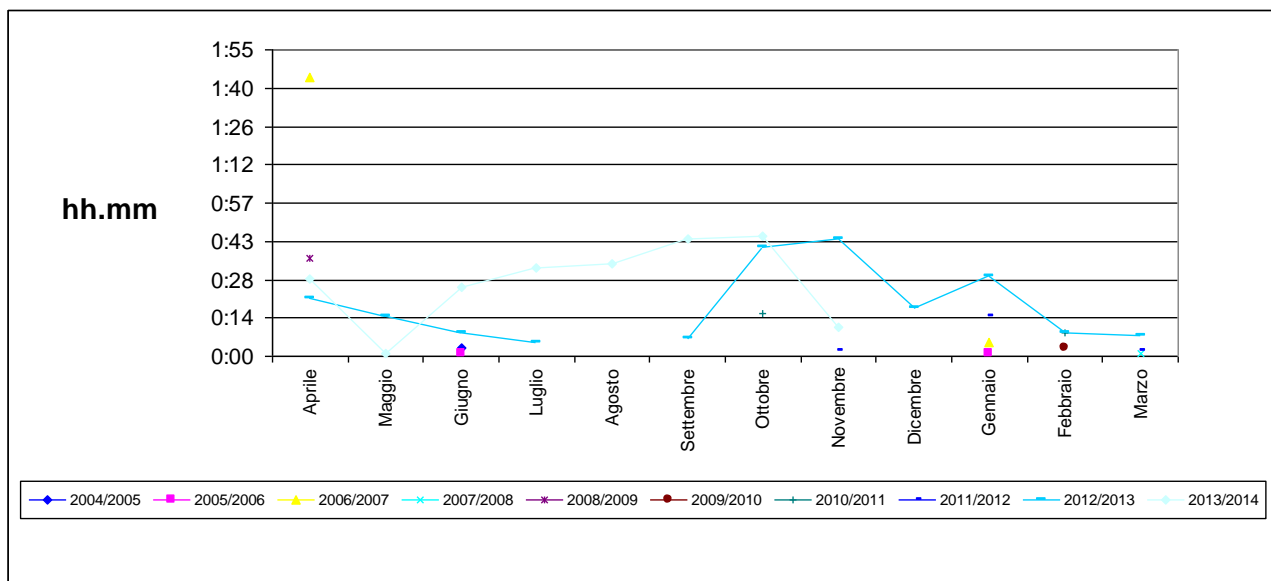
CORILA
ATTIVITÀ DI RILEVAMENTO PER IL MONITORAGGIO DEGLI EFFETTI PRODOTTI DALLA
COSTRUZIONE DELLE OPERE ALLE BOCCHE LAGUNARI

Tab. 32: Media dei ritardi in partenza – servizi ferry (hh.mm.)

Mese	2004/2005	2012/2013	2013/2014
Aprile		0:22	0:29
Maggio		0:15	0:01
Giugno	0:03	0:09	0:26
Luglio		0:05	0:33
Agosto			0:35
Settembre		0:07	0:44
Ottobre		0:41	0:45
Novembre		0:44	0:11
Dicembre		0:18	
Gennaio		0:30	
Febbraio		0:09	
Marzo		0:08	
Media apr-feb	0:03	0:20	0:28
Dev. St. apr-feb		0:16	0:15

Fonte: nostra elaborazione su dati C.I.M.A. S.r.l.

Graf. 47: Media dei ritardi in partenza – servizi ferry



Fonte: nostra elaborazione su dati C.I.M.A. S.r.l.

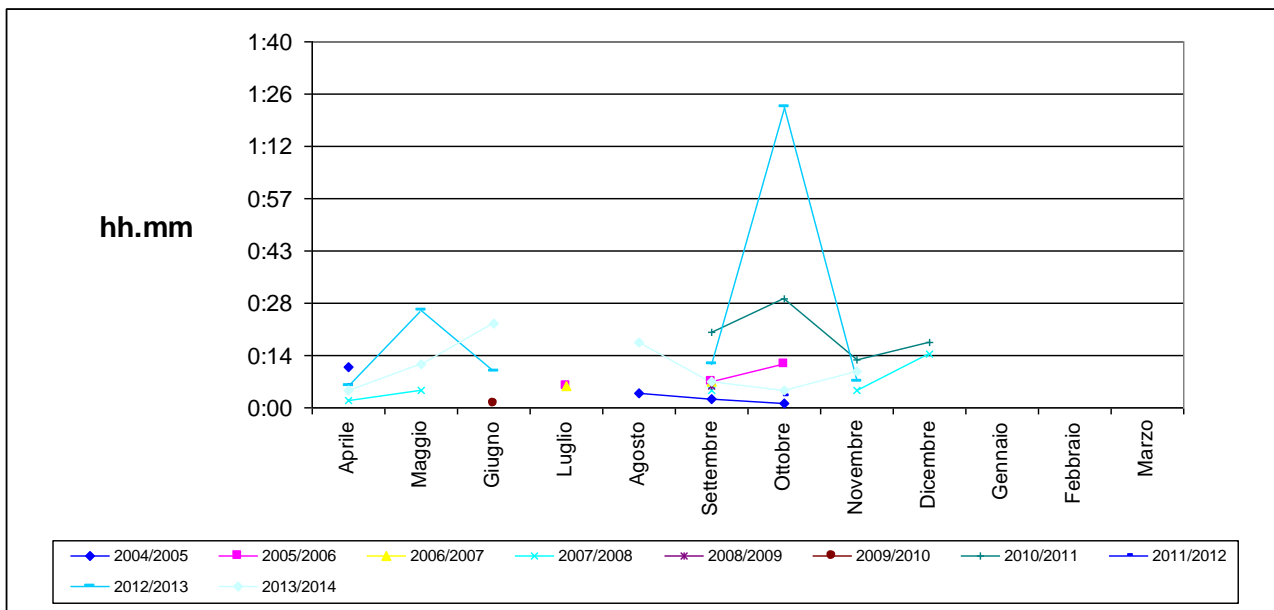
CORILA
 ATTIVITÀ DI RILEVAMENTO PER IL MONITORAGGIO DEGLI EFFETTI PRODOTTI DALLA
 COSTRUZIONE DELLE OPERE ALLE BOCCHE LAGUNARI

Tab. 33: Media dei ritardi in partenza – servizi crociere (hh.mm.)

Mese	2004/2005	2012/2013	2013/2014
Aprile	0:11	0:06	0:05
Maggio		0:27	0:12
Giugno		0:10	0:23
Luglio			
Agosto	0:04		0:18
Settembre	0:02	0:12	0:07
Ottobre	0:01	1:23	0:05
Novembre		0:07	0:10
Dicembre			
Gennaio			
Febbraio			
Marzo			
Media apr-feb	0:04	0:24	0:11
Dev. St. apr-feb	0:04	0:29	0:06

Fonte: nostra elaborazione su dati C.I.M.A. S.r.l.

Graf. 48: Media dei ritardi in partenza – servizi crociere



Fonte: nostra elaborazione su dati C.I.M.A. S.r.l.

CORILA
ATTIVITÀ DI RILEVAMENTO PER IL MONITORAGGIO DEGLI EFFETTI PRODOTTI DALLA
COSTRUZIONE DELLE OPERE ALLE BOCCHE LAGUNARI

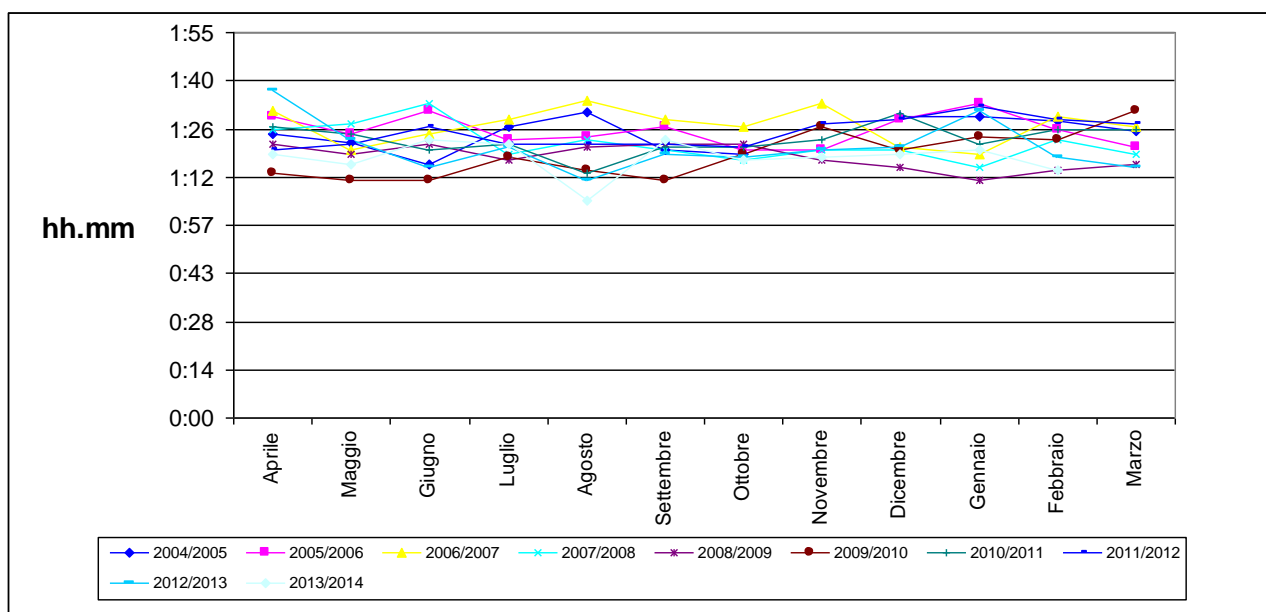
4.6. Media della manovra d'uscita

Tab. 34: Media della manovra d'uscita - servizi ro/ro solo merci (hh.mm)

Mese	2004/2005	2012/2013	2013/2014
Aprile	1:25	1:38	1:19
Maggio	1:22	1:23	1:16
Giugno	1:15	1:15	1:23
Luglio	1:27	1:21	1:22
Agosto	1:31	1:11	1:05
Settembre	1:20	1:19	1:23
Ottobre	1:18	1:18	1:17
Novembre		1:20	1:18
Dicembre	1:30	1:21	1:19
Gennaio	1:30	1:32	1:20
Febbraio	1:28	1:18	1:14
Marzo	1:25	1:15	
Media apr-feb	1:24	1:21	1:17
Dev. St. apr-feb	0:05	0:07	0:05

Fonte: nostra elaborazione su dati C.I.M.A. S.r.l.

Graf. 49: Media della manovra d'uscita - servizi ro/ro solo merci



Fonte: nostra elaborazione su dati C.I.M.A. S.r.l.

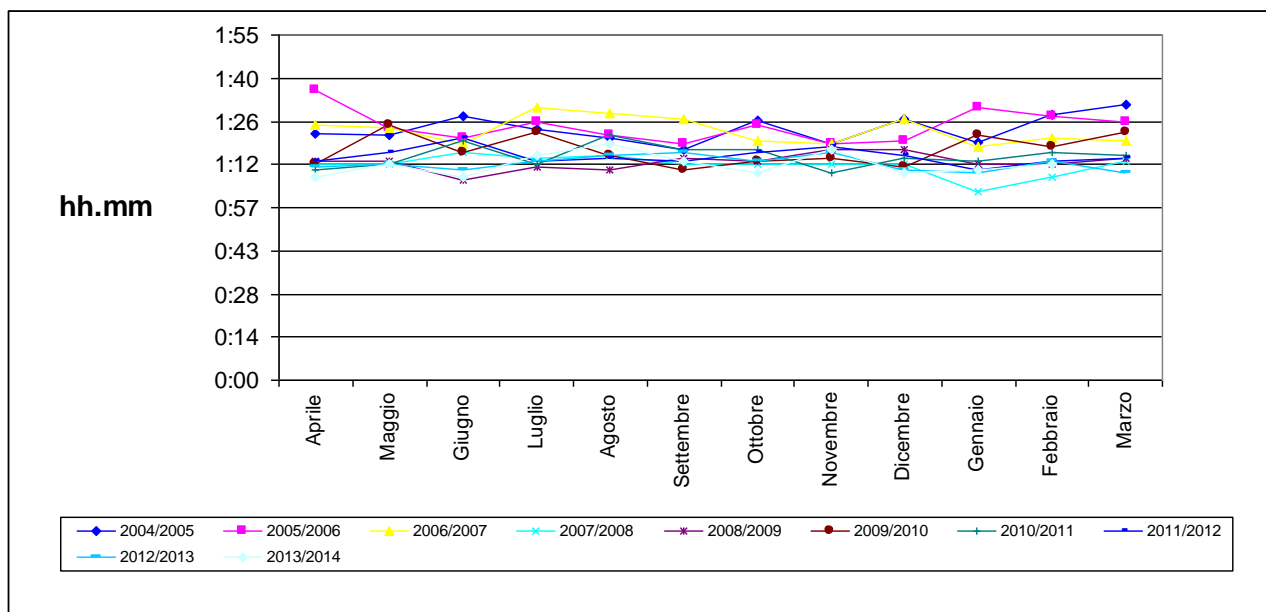
CORILA
ATTIVITÀ DI RILEVAMENTO PER IL MONITORAGGIO DEGLI EFFETTI PRODOTTI DALLA
COSTRUZIONE DELLE OPERE ALLE BOCCHE LAGUNARI

Tab. 35: Media della manovra d'uscita - servizi feeder (hh.mm)

Mese	2004/2005	2012/2013	2013/2014
Aprile	1:22	1:11	1:08
Maggio	1:21	1:12	1:12
Giugno	1:28	1:10	1:08
Luglio	1:23	1:13	1:15
Agosto	1:21	1:15	1:19
Settembre	1:16	1:16	1:13
Ottobre	1:26	1:13	1:09
Novembre	1:19	1:16	1:17
Dicembre	1:27	1:10	1:09
Gennaio	1:19	1:09	1:10
Febbraio	1:28	1:13	1:12
Marzo	1:32	1:09	
Media apr-feb	1:23	1:12	1:12
Dev. St. apr-feb	0:04	0:02	0:03

Fonte: nostra elaborazione su dati C.I.M.A. S.r.l.

Graf. 50: Media della manovra d'uscita - servizi feeder



Fonte: nostra elaborazione su dati C.I.M.A. S.r.l.

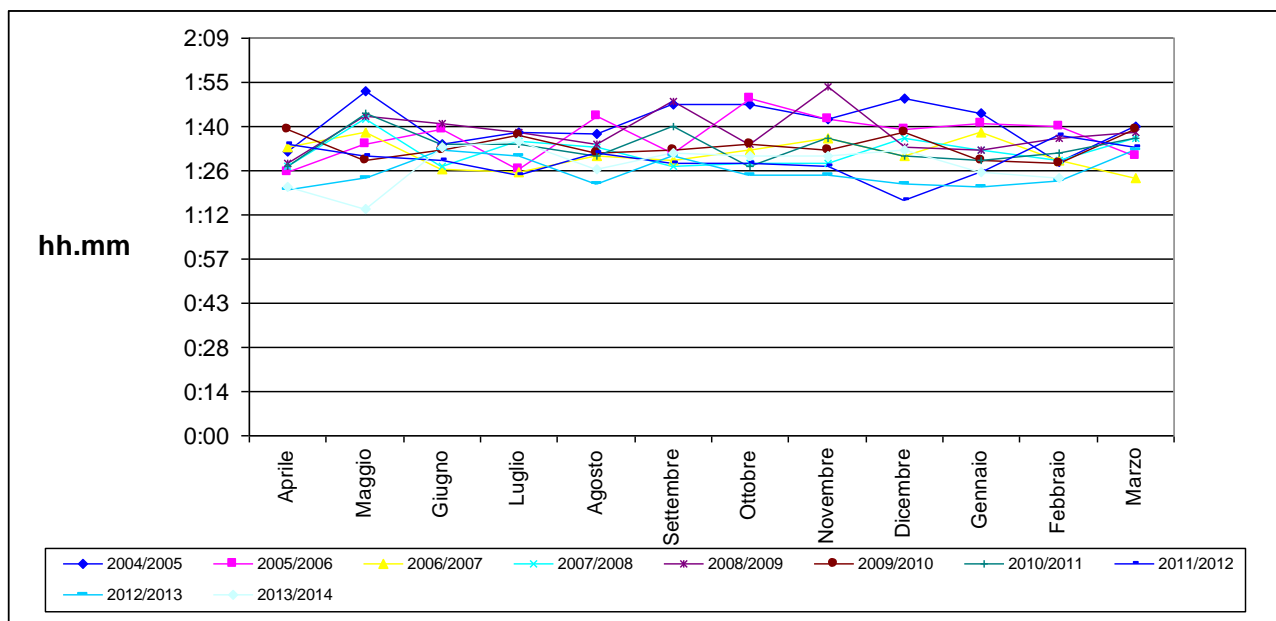
CORILA
ATTIVITÀ DI RILEVAMENTO PER IL MONITORAGGIO DEGLI EFFETTI PRODOTTI DALLA
COSTRUZIONE DELLE OPERE ALLE BOCCHE LAGUNARI

Tab. 36: Media della manovra d'uscita - servizi diretti tipo feeder (hh.mm)

Mese	2004/2005	2012/2013	2013/2014
Aprile	1:32	1:20	1:21
Maggio	1:52	1:24	1:14
Giugno	1:35	1:33	1:34
Luglio	1:39	1:31	1:36
Agosto	1:38	1:22	1:27
Settembre	1:48	1:31	1:32
Ottobre	1:48	1:25	1:31
Novembre	1:43	1:25	1:31
Dicembre	1:50	1:22	1:33
Gennaio	1:45	1:21	1:26
Febbraio	1:29	1:23	1:24
Marzo	1:41	1:33	
Media apr-feb	1:41	1:25	1:28
Dev. St. apr-feb	0:07	0:04	0:06

Fonte: nostra elaborazione su dati C.I.M.A. S.r.l.

Graf. 51: Media della manovra d'uscita - servizi diretti tipo feeder



Fonte: nostra elaborazione su dati C.I.M.A. S.r.l.

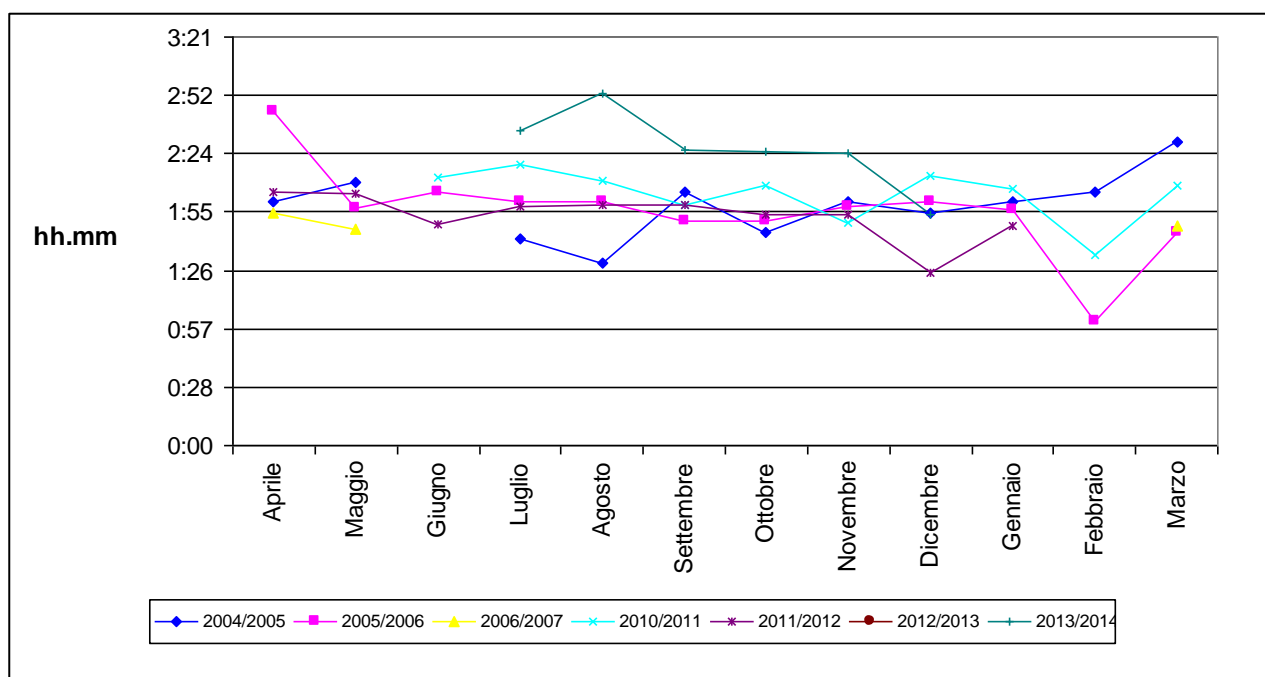
CORILA
ATTIVITÀ DI RILEVAMENTO PER IL MONITORAGGIO DEGLI EFFETTI PRODOTTI DALLA
COSTRUZIONE DELLE OPERE ALLE BOCCHE LAGUNARI

Tab. 37: Media della manovra d'uscita - servizi diretti viaggi lunghi (hh.mm.)

Mese	2004/2005	2012/2013	2013/2014
Aprile	2:00		
Maggio	2:10		
Giugno			
Luglio	1:42		2:35
Agosto	1:30		2:54
Settembre	2:05		2:26
Ottobre	1:45		2:25
Novembre	2:00		2:24
Dicembre	1:55		1:54
Gennaio	2:00		
Febbraio	2:05		
Marzo	2:30		
Media apr-feb	1:55		2:26
Dev. St. apr-feb	0:12		0:19

Fonte: nostra elaborazione su dati C.I.M.A. S.r.l.

Graf. 52: Media della manovra d'uscita - servizi diretti viaggi lunghi



Fonte: nostra elaborazione su dati C.I.M.A. S.r.l.

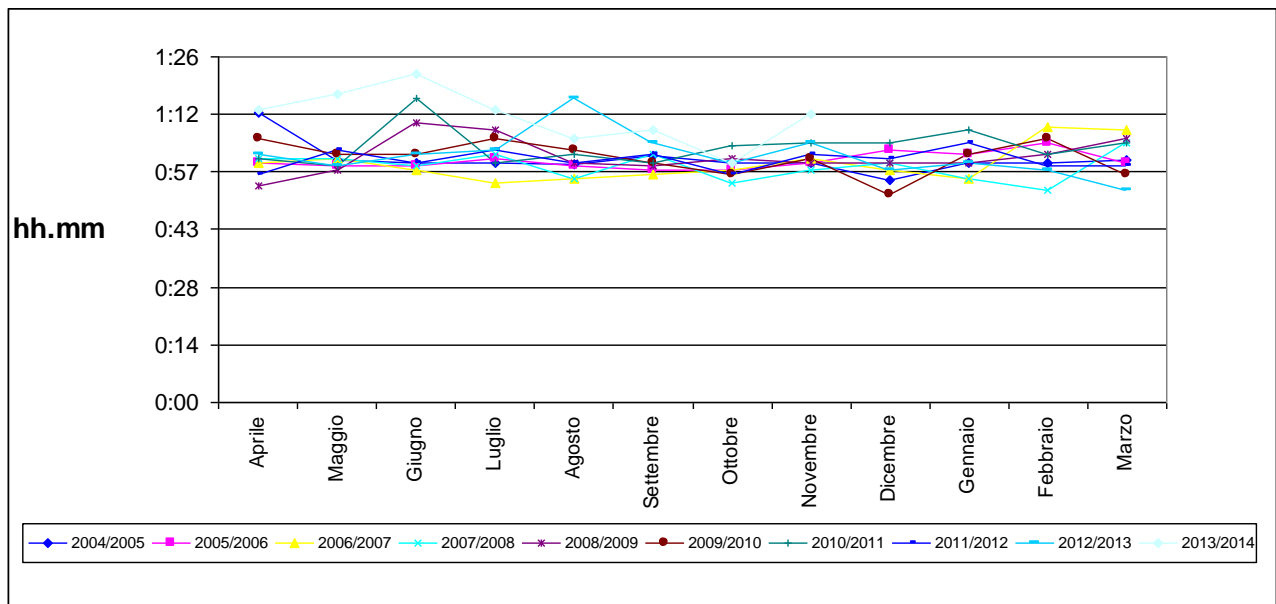
CORILA
ATTIVITÀ DI RILEVAMENTO PER IL MONITORAGGIO DEGLI EFFETTI PRODOTTI DALLA
COSTRUZIONE DELLE OPERE ALLE BOCCHE LAGUNARI

Tab. 38: Media della manovra d'uscita - servizi ferry (hh.mm.)

Mese	2004/2005	2012/2013	2013/2014
Aprile	1:12	1:02	1:13
Maggio	1:00	0:59	1:17
Giugno	1:00	1:02	1:22
Luglio	1:00	1:03	1:13
Agosto	0:59	1:16	1:06
Settembre	1:01	1:05	1:08
Ottobre	1:00	1:00	1:00
Novembre	1:00	1:05	1:12
Dicembre	0:55	0:58	
Gennaio	1:00	1:00	
Febbraio	1:00	0:58	
Marzo	1:00	0:53	
Media apr-feb	1:01	1:04	1:11
Dev. St. apr-feb	0:04	0:05	0:06

Fonte: nostra elaborazione su dati C.I.M.A. S.r.l.

Graf. 53: Media della manovra d'uscita - servizi ferry



Fonte: nostra elaborazione su dati C.I.M.A. S.r.l.

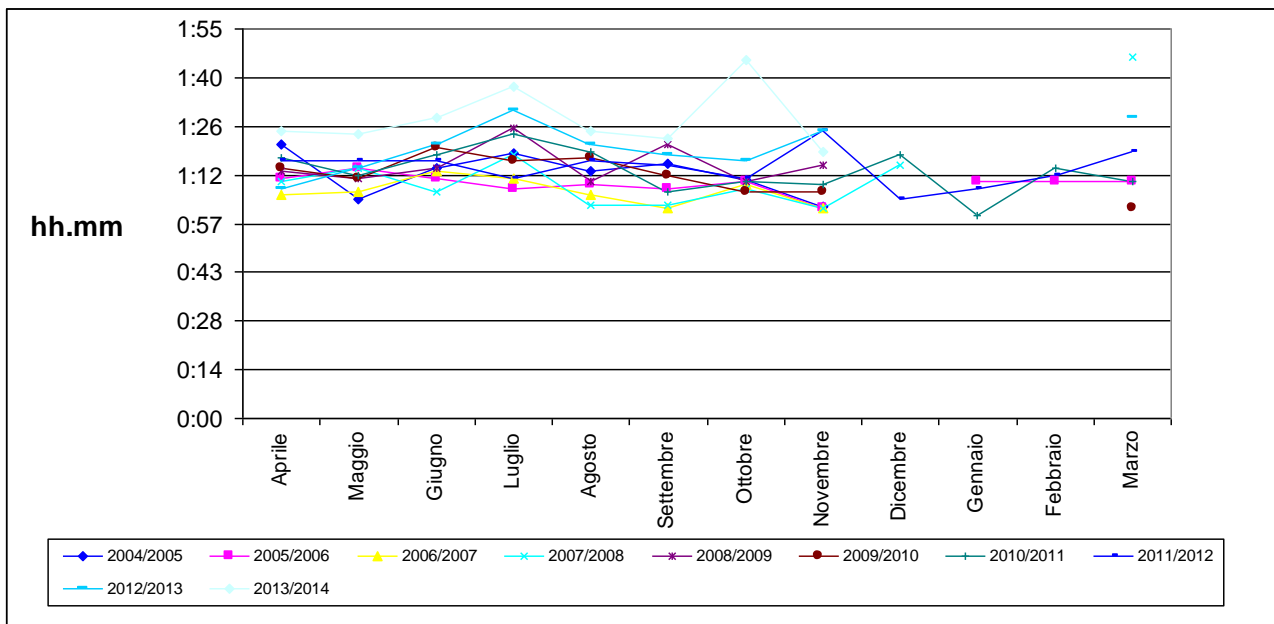
CORILA
ATTIVITÀ DI RILEVAMENTO PER IL MONITORAGGIO DEGLI EFFETTI PRODOTTI DALLA
COSTRUZIONE DELLE OPERE ALLE BOCCHE LAGUNARI

Tab. 39: Media della manovra d'uscita - servizi crociere (hh.mm.)

Mese	2004/2005	2012/2013	2013/2014
Aprile	1:21	1:08	1:25
Maggio	1:05	1:14	1:24
Giugno	1:14	1:21	1:29
Luglio	1:18	1:31	1:38
Agosto	1:13	1:21	1:25
Settembre	1:15	1:18	1:23
Ottobre	1:10	1:16	1:46
Novembre	1:02	1:25	1:19
Dicembre			
Gennaio			
Febbraio			
Marzo		1:29	
Media apr-giu	1:12	1:19	1:28
Dev. St. apr-giu	0:06	0:07	0:08

Fonte: nostra elaborazione su dati C.I.M.A. S.r.l.

Graf. 54: Media della manovra d'uscita - servizi crociere



Fonte: nostra elaborazione su dati C.I.M.A. S.r.l.

CORILA
ATTIVITÀ DI RILEVAMENTO PER IL MONITORAGGIO DEGLI EFFETTI PRODOTTI DALLA
COSTRUZIONE DELLE OPERE ALLE BOCCHE LAGUNARI

Al termine del periodo considerato, la rilevazione dei valori riferiti ai parametri rappresentativi della qualità del servizio marittimo-portuale offerto dal porto di Venezia ha portato alla luce una situazione di leggero peggioramento delle performance complessive.

In linea con le analisi svolte nei precedenti Rapporti di Valutazione, si entrerà nel dettaglio e si andranno ad analizzare i casi di aumento dei tempi suddividendoli in tre classi, ossia aumenti minori di dieci minuti, aumenti compresi tra dieci e sessanta minuti, aumenti superiori all'ora.

Partendo dai primi, quelli **inferiori ai dieci minuti** e quindi trascurabili in quanto "fisiologici", si ha ancora una volta confermata la loro diffusa presenza. Più specificamente essi risultano essere significativamente **diffusi nei servizi ferry e crociere**, con una maggiore frequenza nei ritardi in partenza e nelle manovre di uscita dal porto.

I casi di incremento **tra dieci minuti ed un'ora** non evidenziano invece pattern più o meno definiti essendo essi di fatto "spalmati" sia a livello di fase di navigazione che di tipologia di servizio.

Gli incrementi **superiori all'ora** caratterizzano principalmente i **tempi di sosta in rada** ed i **ritardi in entrata dei servizi ro-ro e dei servizi feeder**; alcuni casi di incremento dei tempi di questa entità sono altresì ritrovabili, in modo trasversale rispetto i servizi, nei tempi di sosta in banchina.

Per quanto riguarda infine il periodo rispetto il quale gli incrementi registrati durante la presente annualità di monitoraggio si sono manifestati, si ha una sostanziale equidistribuzione tra gli incrementi rispetto il 2012 e quelli rispetto il 2004.

5. ASPETTI QUALITATIVI DEL MONITORAGGIO: STRATEGIE E VALUTAZIONI DEGLI OPINION LEADERS

Il terzo rapporto del nono anno di monitoraggio racchiude il periodo tra gennaio ed aprile 2014. Durante questi mesi le discussioni pubbliche sulla vita del porto di Venezia si sono concentrate attorno alla decisione sullo spostamento del terminal per le "grandi navi" da crociera e sulle diverse opzioni sul tavolo delle trattative, tematica di cui abbiamo parlato già in occasione dell'ultimo report e che non ha ancora raggiunto un risultato finale.

I mezzi di comunicazione non hanno invece dedicato grande attenzione alla situazione generale del Porto di Venezia, che continua a subire gli effetti della difficile congiuntura dei mercati nazionali e regionali. Il Tavolo di Riferimento di cui fanno parte i soggetti portuali intervistati, infatti, ha denunciato il prorogarsi della riduzione del traffico commerciale, container o Ro-Ro a seconda dei casi, mentre è visto come preoccupante il recente leggero calo del traffico "Project Cargo", tradizionalmente fiore all'occhiello del porto. Alcuni operatori hanno inoltre percepito, sebbene ciò non trovi riscontro nelle statistiche, una discreta diminuzione del tonnellaggio delle navi che attraccano in porto, sintomo della presenza di una maggiore percentuale di navi feeder rispetto ad un tempo. Il calo dei traffici portuali va di pari passo con la crisi delle imprese sia in import che in export e non potrà essere invertito se non a fronte di un miglioramento sostanziale dell'economia di tutta l'area servita dal porto.

Per quanto riguarda il traffico passeggeri, nonostante i lavori del MOSE alla bocca di porto di Lido, e la conseguente riduzione di transiti nel periodo invernale e primaverile, diverse navi sono andate ad ormeggiare a Marghera, senza subire ritardi a causa dei lavori, ma causando una certa tensione nei terminal interessati, per il timore del personale di terra che la situazione non fosse temporanea.

Terminata la posa dei nove cassoni al Lido, dalla fine di maggio cominceranno i lavori presso la bocca di Malamocco, come già previsto da molto tempo, che comporteranno la chiusura, 2 o 3 giorni al mese, dell'accesso al canale. Alcuni operatori temono la possibilità che taluni armatori, impossibilitati ad accedere nei giorni prestabiliti dalle rotte, decidano di spostare in modo temporaneo o definitivo le toccate presso altri porti. È tuttavia difficile prevedere, per ora, se e quanti armatori sceglieranno di intraprendere questa strada, dal momento che tutti sono stati avvisati di quanto programmato e dovrebbero aver avuto il tempo di adattare le tempistiche delle rotte. Problema differente sarà invece quello delle dimensioni della conca, che sarà operativa da giugno, dopo l'installazione delle porte mobili, e che permetterà l'ingresso in laguna delle navi anche con le paratie del MOSE alzate. La conca può, infatti, ospitare navi fino a 280 metri, lunghezza razionale al momento della progettazione, ma ad oggi percepita come superata sia per le navi commerciali che per quelle da crociera.

Per quanto riguarda il settore Ro-Ro, che ha vissuto dei mesi difficili a causa dello spostamento, provvisorio ma costoso, delle attività a Marghera, è prevista a fine maggio l'apertura del nuovo terminal di Fusina. Questo dovrebbe dare un nuovo impulso al settore, nella speranza di attirare nuove rotte su Venezia, anche se aggraverà la congestione della bocca di Malamocco e della conca. Nei mesi scorsi si è parlato di un possibile scambio tra Venezia e Trieste, con i traghetti provenienti dalla Turchia ridiretti sul capoluogo veneto in cambio del via libera alle crociere su Trieste, ma sembra difficile che un tale accordo possa effettivamente esistere in futuro.

In conclusione, il Porto di Venezia continua ad attraversare un periodo di difficoltà legato alla situazione dei suoi mercati storici di riferimento, oltre che, limitatamente ad alcuni settori, alla dinamicità dei competitor. Le parziali rivoluzioni che lo stanno coinvolgendo, tra cui il nuovo terminal Ro-Ro ed il futuro porto offshore, si andranno a sommare all'inaugurazione, entro il 2016, del progetto del MOSE e ne ridisegneranno l'economia. I lavori del MOSE, che sono entrati ormai

CORILA
ATTIVITÀ DI RILEVAMENTO PER IL MONITORAGGIO DEGLI EFFETTI PRODOTTI DALLA
COSTRUZIONE DELLE OPERE ALLE BOCCHE LAGUNARI

nella fase terminale, hanno finora creato limitati impatti negativi, al di fuori di quelli inevitabili, ed il Tavolo di riferimento è fiducioso che, una volta terminata la fase più intensa, la situazione tornerà alla normalità. La limitazione degli ingressi in laguna a causa delle dimensioni della conca e la spesa per il suo eventuale adattamento futuro sono tematiche al momento difficilmente trattabili e pronosticabili dagli operatori.

6. CONCLUSIONI

Nel rispetto della struttura del presente Rapporto, gli elementi più rilevanti emersi al termine dei precedenti mesi di monitoraggio possono essere schematizzati per punti nel modo seguente.

- **Flussi commerciali del porto di Venezia.** Al termine dell'anno di monitoraggio emerge una situazione in cui si confermano come in qualche modo "strutturalmente caratterizzanti" il **calo dell'interscambio complessivo** del porto e quello delle **merci rinfuse** solide e liquide. In relazione ai settori di traffico specializzati, a fronte della continua **flessione delle autostrade del mare** si hanno **aumenti nel settore container** ed in quello crocieristico.
- **"Effetto concorrenza"**. Ancora una volta si ha la conferma di un trend già segnalato; se a livello Adriatico vi è allineamento tra il porto di Venezia e quello di Ancona, a livello italiano il porto lagunare risulta essere in linea con La Spezia nel traffico container. Il principale porto italiano, quello di Genova, registra invece un calo del traffico containerizzato (disallineandosi rispetto le tendenze degli altri scali monitorati).
- **Qualità del servizio marittimo-portuale.** Il nono anno di monitoraggio evidenzia piuttosto diffusi casi di incrementi dei tempi delle varie fasi di navigazione. Incrementi di maggiore portata riguardano i servizi ro-ro che manifestano dunque un peggioramento nel loro livello di servizio.
- **Tavolo degli operatori.** Il periodo in questione vede i portatori di interessi del porto di Venezia **"attenti" in merito alla situazione operativa** venutasi a creare con la fase di posa dei cassoni a Lido e con ciò che succederà a Malamocco. Non mancano tuttavia cauti segnali di ottimismo legati alla operatività del nuovo terminal per le autostrade del mare.