



**Consorzio per la Gestione del Centro
di Coordinamento delle Attività di Ricerca
inerenti il Sistema Lagunare di Venezia**

Palazzo Franchetti S. Marco 2847 30124 Venezia

Tel. +39.041.2402511 Fax +39.041.2402512

Progetto **STUDIO B.6.72 B/9**

**ATTIVITÀ DI RILEVAMENTO PER IL
MONITORAGGIO DEGLI EFFETTI PRODOTTI
DALLA COSTRUZIONE DELLE OPERE ALLE
BOCCHIE LAGUNARI**

Contratto Thetis-CORILA n. 132000442

Documento **MACROATTIVITÀ: SETTORE PORTUALE
I RAPPORTO DI VALUTAZIONE
PERIODO DI RIFERIMENTO: DA MAGGIO A
AGOSTO 2013**

Versione **1.0**

Emissione **15 settembre 2013**

Redazione

Verifica

Approvazione

Dott. Marco Della Puppa

Prof. Marco Mazzarino

Ing. Pierpaolo Campostrini

Indice

1. INTRODUZIONE.....	3
2. ANALISI DEI TRAFFICI DEL PORTO DI VENEZIA NEL PERIODO GENNAIO - GIUGNO 2013: VALORI A CONFRONTO E TREND	4
3.PORTI CONCORRENTI: ANALISI DEI FLUSSI NEL PERIODO MARZO - GIUGNO 2013	12
3.1 Il porto di Ancona.....	12
3.2 Il porto di Genova.....	14
3.3 Il porto di La Spezia	16
4. LA QUALITA' DEL SERVIZIO MARITTIMO-PORTUALE: ANDAMENTO DEI PARAMETRI NEL PERIODO APRILE - GIUGNO 2013.....	19
4.1. Media della sosta in rada.....	19
4.2. Media dei ritardi in entrata	23
4.3. Media della manovra d'entrata	28
4.4. Media dei tempi di sosta in banchina	33
4.5. Media dei ritardi in partenza	38
4.6. Media della manovra d'uscita	43
5. ASPETTI QUALITATIVI DEL MONITORAGGIO: STRATEGIE E VALUTAZIONI DEGLI OPINION LEADERS	49
6. CONCLUSIONI	51

1. INTRODUZIONE

Nel presente Rapporto di Valutazione, il primo della nona annualità del Piano di Monitoraggio, sono stati raccolti, rielaborati e commentati i dati contenuti nei Rapporti di Misura di maggio, giugno, luglio e agosto 2013. Come già altre volte ricordato, l'obiettivo ultimo di questo lavoro è sostanzialmente quello di effettuare una elaborazione critica rispetto quanto rilevato nei precedenti mesi di monitoraggio.

Nelle prime due parti del report saranno analizzati i flussi di traffico del porto di Venezia e dei porti concorrenti Ancona, Ravenna, Genova e La Spezia. Come tradizionalmente fatto, al fine di evidenziare e valutare l'andamento dei traffici dall'inizio dei cantieri, si procederà con la comparazione dei valori attuali con quelli rilevati durante la precedente annualità e con quelli dello stato *ante operam* (anno 2004).

L'arco temporale coperto dai dati riportati riguarda il periodo gennaio -giugno per il porto di Venezia mentre copre il quadrimestre marzo - giugno 2013 per gli altri, con la sola eccezione del porto di Genova per il quale l'analisi si ferma a maggio.

Non è stato ancora possibile procedere con l'analisi dei traffici del porto di Trieste a causa della mancata pubblicazione dei dati da parte della competente Autorità Portuale.

Nella terza parte del Rapporto saranno rielaborati ed analizzati i dati derivanti dalla misurazione diretta dei valori dei parametri che rappresentano la qualità del servizio offerto dal porto di Venezia. L'arco temporale di riferimento sarà, in questo caso, aprile - giugno 2013 a causa della mancanza dei dati riferiti al mese di luglio.

Nell'ultima parte del lavoro sarà tracciato il quadro delle opinioni e delle percezioni della comunità portuale lagunare.

Conformemente a quanto previsto dal Disciplinare Tecnico nel precedente quadrimestre è stato altresì condotto il monitoraggio dei cosiddetti "parametri economici". Quanto emerso va in direzione dell'invarianza rispetto i livelli pregressi.

2. ANALISI DEI TRAFFICI DEL PORTO DI VENEZIA NEL PERIODO GENNAIO - GIUGNO 2013: VALORI A CONFRONTO E TREND

Nelle tabelle 1 e 2 le voci in rosso rappresentano i valori attuali direttamente confrontabili con quelli riferiti al 2004, mentre quelle in blu sono quelle per cui si rende necessaria un'approssimazione ed una valutazione d'insieme. Si ricorda, infatti, che a partire da febbraio 2009 l'Autorità Portuale di Venezia ha modificato il proprio standard di pubblicazione dei dati andando ad uniformarsi a quello previsto a livello europeo dalla European Seaport Organization (ESPO).

Tab. 1: Flussi di traffico (gennaio - giugno 2013, dati cumulati)

Merci (tonn.)	PERIODO		Var. % 13/12
	Gen. - Giu. 12	Gen. - Giu. 13	
Rinfuse solide	3.250.488	3.159.659	-2,8
Rinfuse liquide	5.095.079	5.333.985	4,7
Container	2.086.864	2.138.530	2,5
Ro-ro	768.396	605.496	-21,2
Altre general cargo	1.166.757	1.311.413	12,4
Merci in colli	4.022.017	4.055.139	0,8
TOTALE GENERALE	12.367.585	12.548.782	1,5
TEU	212.177	220.504	3,9
Passeggeri	701.623	731.134	4,2
<i>di cui crocieristi</i>	619.007	666.573	7,7
Navi	1.706	1.578	-7,5

Fonte: Autorità Portuale di Venezia

CORILA
 ATTIVITÀ DI RILEVAMENTO PER IL MONITORAGGIO DEGLI EFFETTI PRODOTTI DALLA
 COSTRUZIONE DELLE OPERE ALLE BOCHE LAGUNARI

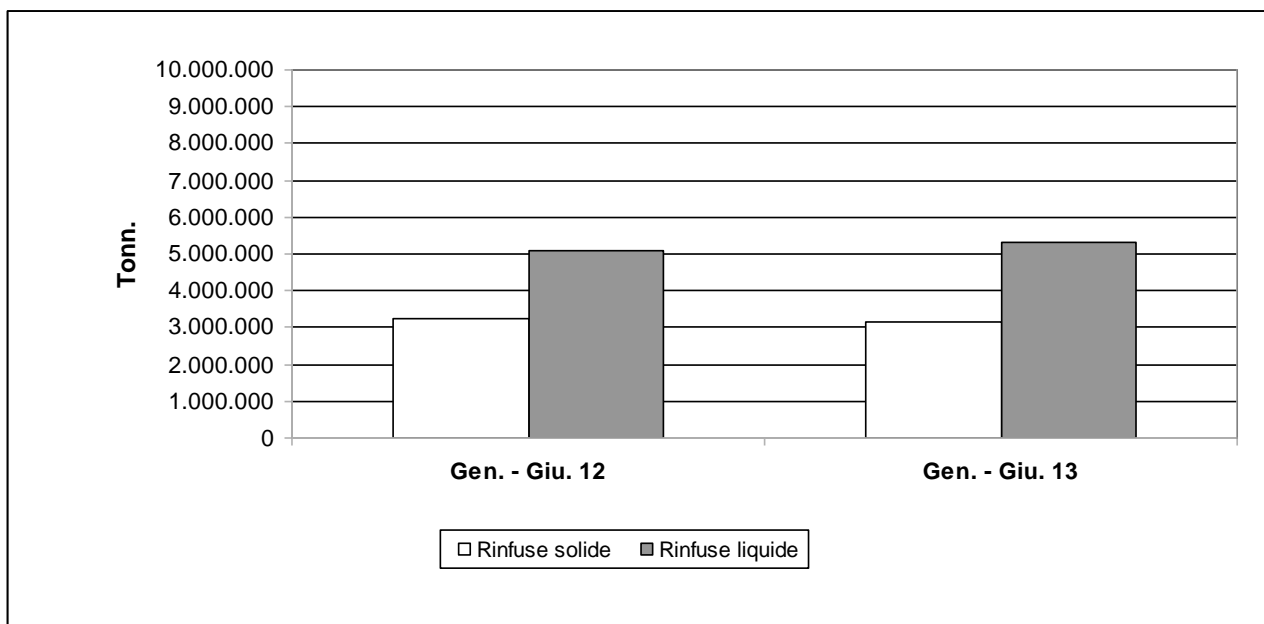
Tab. 2: Flussi di traffico (gennaio - giugno 2004, dati cumulati)

Merci (tonn.)	PERIODO
	Gen. - Giu. 04
Cereali	506.047
Sfarinati	332.756
Carbone	309.344
Rinfuse siderurgiche	592.304
Altre rinfuse	1.296.376
Prodotti siderurgici	1.007.617
Altre merci	230.387
<i>Totale tradizionale</i>	4.274.831
Autostrade del mare	763.846
Container	1.312.195
Rinfuse liquide	41.850
<i>Totale specializzati</i>	2.117.891
TOTALE COMMERCIALE	6.392.722
TOTALE INDUSTRIALE	3.341.108
TOTALE PETROLI	5.251.218
TOTALE GENERALE	14.985.048
Movimento contenitori (TEU)	147.748
Movimento passeggeri (unità)	323.839
Navi al commerciale (unità)	1.627
<i>di cui passeggeri</i>	404

Fonte: Autorità Portuale di Venezia

CORILA
ATTIVITÀ DI RILEVAMENTO PER IL MONITORAGGIO DEGLI EFFETTI PRODOTTI DALLA
COSTRUZIONE DELLE OPERE ALLE BOCHE LAGUNARI

Graf. 1: Merci rinfuse (tonn.)

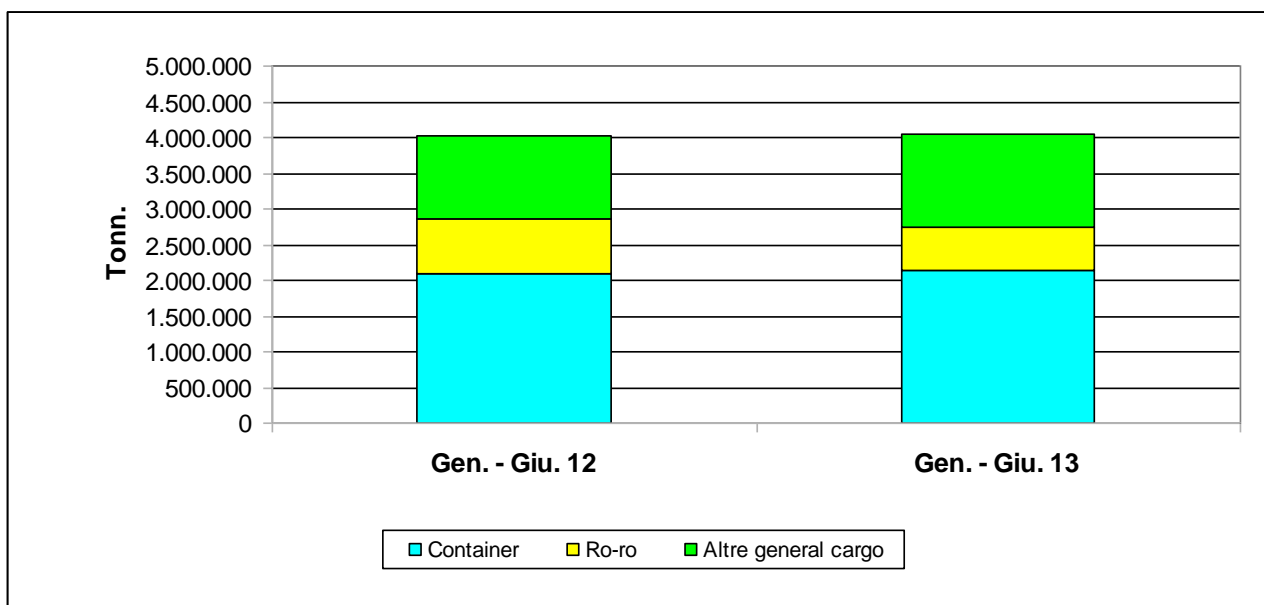


Fonte: nostra elaborazione su dati A.P.V.

Al termine del primo semestre del 2013 i traffici di merci rinfuse movimentati dal porto di Venezia vedono un decremento nelle merci solide (-2,8% pari a circa 90 mila tonnellate) a fronte di un saldo positivo in quelle liquide (+4,7% per circa 240 mila tonnellate).

Rispetto al 2004 l'effettuazione di un confronto può essere fatto esclusivamente ricorrendo ad un'elaborazione di quanto riportato nella tabella 2. Sommando le voci evidenziate in blu con la sola esclusione delle *altre merci* in quanto categoria residuale non precisamente definita si ha che il traffico complessivo delle merci rinfuse nel 2004 supera quello del 2012 poiché la variazione di circa 850 mila tonnellate si traduce in una flessione percentuale di circa 9 punti.

Graf. 2: General cargo (tonn.)



Fonte: nostra elaborazione su dati A.P.V.

CORILA
ATTIVITÀ DI RILEVAMENTO PER IL MONITORAGGIO DEGLI EFFETTI PRODOTTI DALLA
COSTRUZIONE DELLE OPERE ALLE BOCCHE LAGUNARI

Con uno scostamento del +0,8% rispetto il 2012, il volume complessivo delle merci in colli risulta essere sostanzialmente allineato al pregresso; ad un maggiore livello di dettaglio si ha un notevole decremento delle autostrade del mare (-21,2%) cui tuttavia si contrappongono i saldi positivi delle tonnellate di merci in container (+2,5 %, 50 mila tonnellate circa) e delle *altre general cargo* (+12,4% pari a circa 150 mila tonnellate). Gli scostamenti rispetto il 2004 vedono la conferma dei trend tanto in relazione alle autostrade del mare (-20%) quanto delle tonnellate di merci in container, che nel 2013 chiudono con un +63% rispetto lo stato *ante operam*.

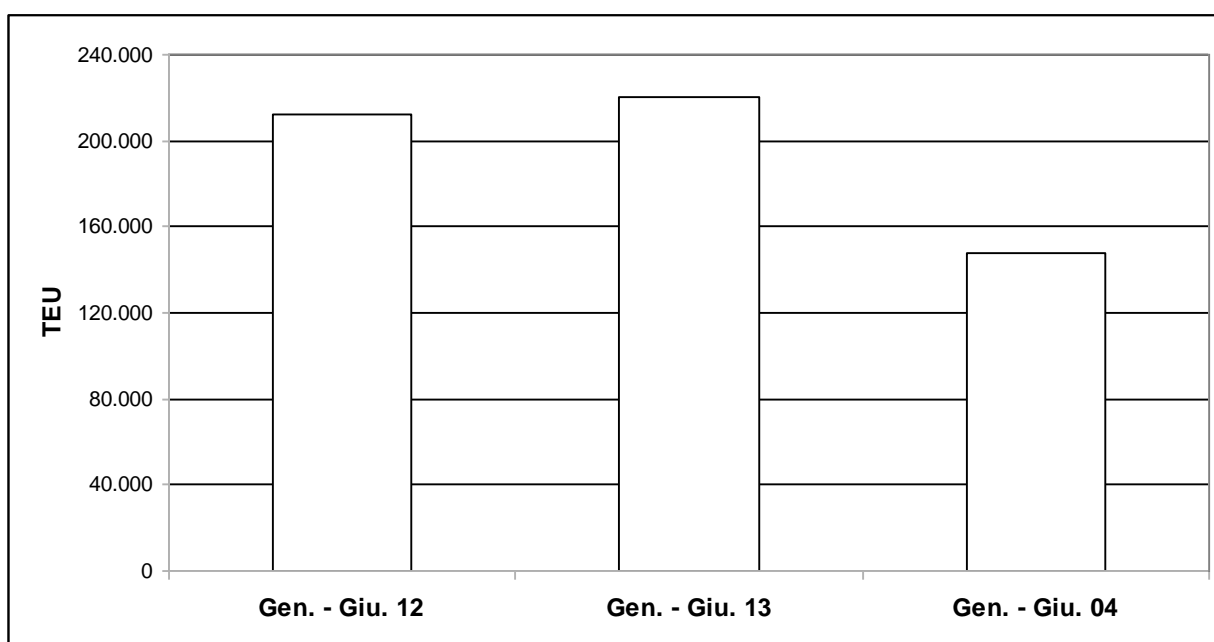
Quanto emerso con riferimento alle diverse categorie di traffico si traduce in un interscambio complessivo del porto di Venezia in aumento rispetto il 2012 (+1,5%), saldo che tuttavia cambia di segno rispetto il 2004 in quanto si ha una flessione del 16% circa.

Nei grafici successivi (graf. 3, 4 e 5) sono rappresentati i valori riguardanti le movimentazioni di container espresse in TEU, il movimento passeggeri ed il numero complessivo di navi che hanno scalato il porto.

L'incremento delle tonnellate di merci in container trova conferma anche considerando il numero di TEU che sono stati movimentati dal porto lagunare. Lo scostamento in questo caso risulta tuttavia essere pari a 3,9 punti percentuali, variazione che si traduce in un incremento del numero di TEU movimentati di circa 8 mila unità. Analogamente, ma di maggiore entità, è il dato riguardante il confronto con il 2004 in quanto alla fine del periodo considerato si ha un incremento del 49% circa che si traduce in poco più di 70 mila TEU in più. Positivo alla fine del periodo considerato risulta essere anche il movimento passeggeri; se da una parte il saldo complessivo si attesta sui 4 punti percentuali, pari a circa 30 mila unità in più del 2012, positivo risulta essere anche il movimento crocieristico in quanto l'incremento di oltre 60 mila unità si traduce in un +7,7%. Il dato attuale è confermato anche rispetto il 2004 in quanto l'andamento risulta ancora una volta essere più che positivo (il saldo è pari ad un +125% circa).

Per quanto concerne, infine, il movimento marittimo, l'unico raffronto possibile è quello tra i dati del 2013 e quelli del 2012 in quanto viene ora reso noto esclusivamente il movimento complessivo in tutte le sue componenti e non esclusivamente quello commerciale e passeggeri. Ad ogni modo, quanto emerso nel periodo in analisi evidenzia una flessione del 13%.

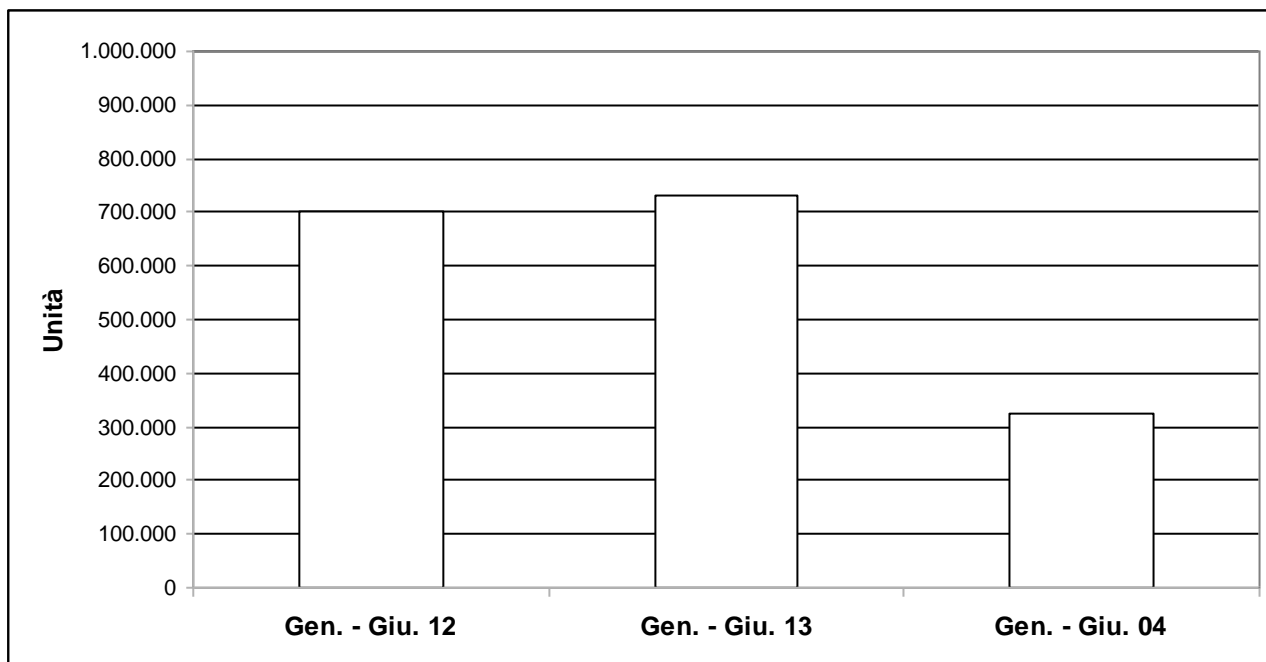
Graf. 3: Movimento contenitori (TEU)



Fonte: nostra elaborazione su dati A.P.V.

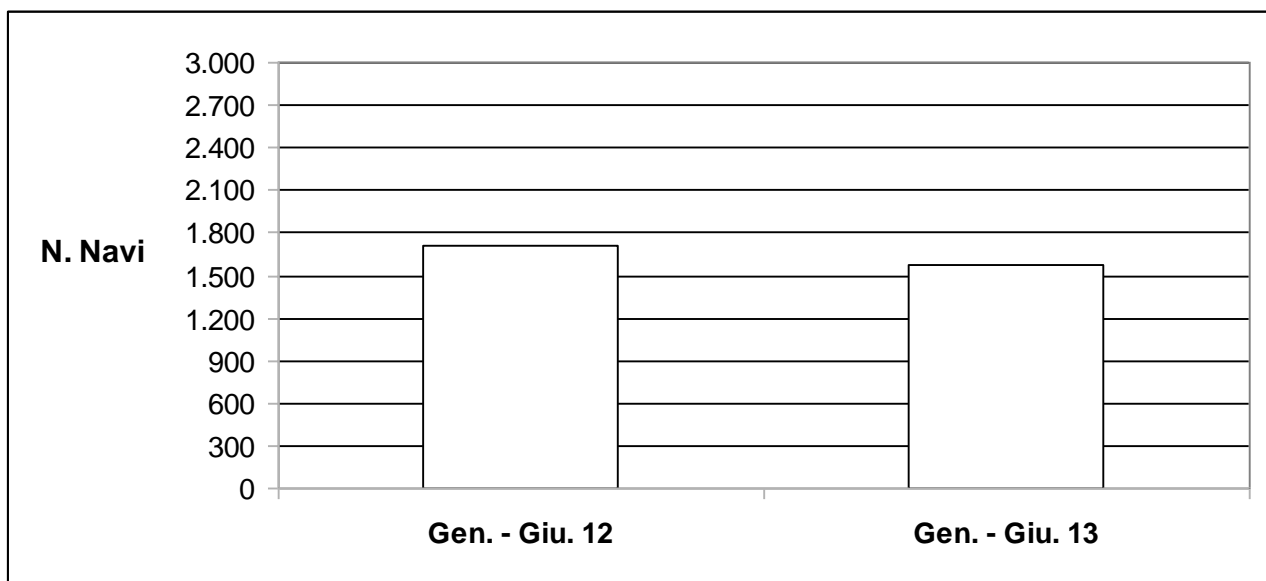
CORILA
ATTIVITÀ DI RILEVAMENTO PER IL MONITORAGGIO DEGLI EFFETTI PRODOTTI DALLA
COSTRUZIONE DELLE OPERE ALLE BOCCHE LAGUNARI

Graf. 4: Movimento passeggeri (unità)



Fonte: nostra elaborazione su dati A.P.V.

Graf. 5: Movimento navi (unità)



Fonte: nostra elaborazione su dati A.P.V.

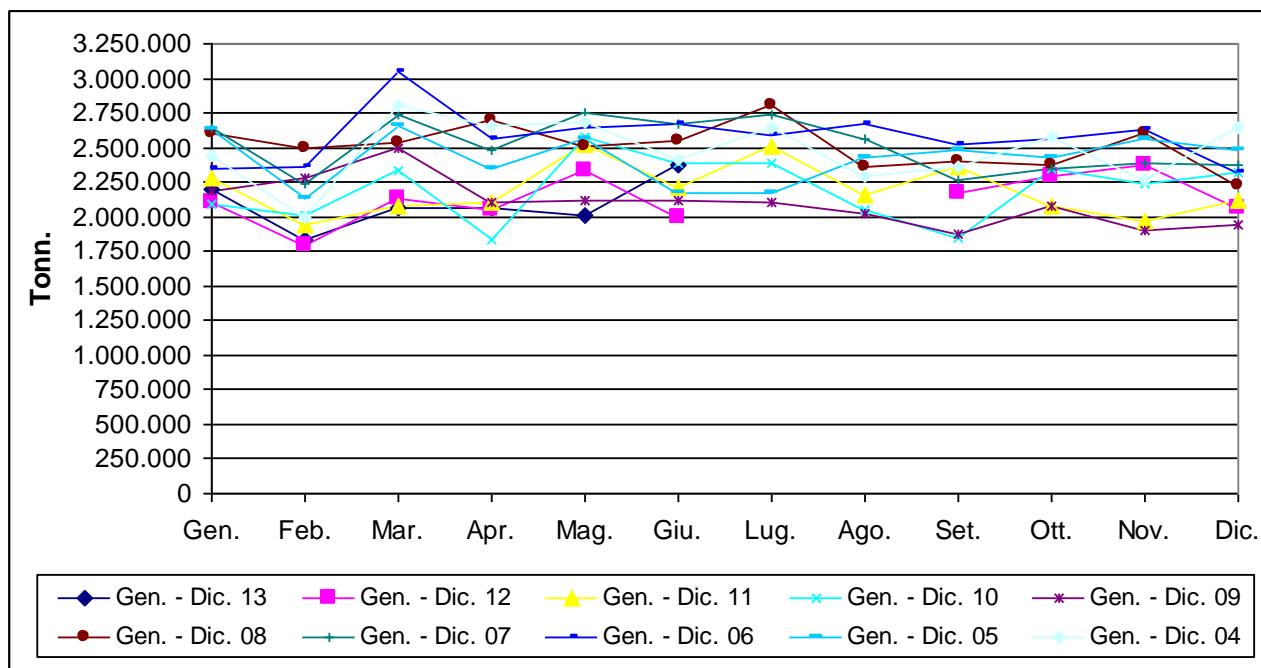
Al termine del primo semestre del 2013 il porto di Venezia evidenzia alcuni significativi **segnali di ripresa dei traffici** riscontrabili tanto a livello di interscambio complessivo, quanto di singola tipologia di traffico. Se i dati rilevati hanno confermato il **sempre più che positivo andamento del movimento passeggeri**, e del comparto crocieristico soprattutto, dall'altra parte è interessante sottolineare come, dopo un avvio in flessione, **a partire dal secondo trimestre del 2013 i traffici containerizzati "hanno cambiato marcia"** realizzando, su base mensile, delle performance positive

CORILA
 ATTIVITÀ DI RILEVAMENTO PER IL MONITORAGGIO DEGLI EFFETTI PRODOTTI DALLA
 COSTRUZIONE DELLE OPERE ALLE BOCCHE LAGUNARI

rispetto lo stesso periodo del 2012. Di converso, sempre in riferimento ai traffici potenzialmente *MOSE sensitive*, **prosegue anche nel 2013 la flessione delle autostrade del mare.**

Nelle pagine successive si riportano i risultati della rielaborazione dei dati raccolti durante i trascorsi mesi. In particolare i valori sono stati rappresentati sotto forma di linee di tendenza sì da poter confrontare gli andamenti nei diversi periodi di monitoraggio e di evidenziarne gli elementi di analogia ovvero di difformità. Nei grafici 6, 7, 8, 9 e 10 sono rappresentati i trend riguardanti il totale generale, la movimentazione TEU, il movimento passeggeri e quello navi.¹

Graf. 6: Totale generale - Raffronto trend

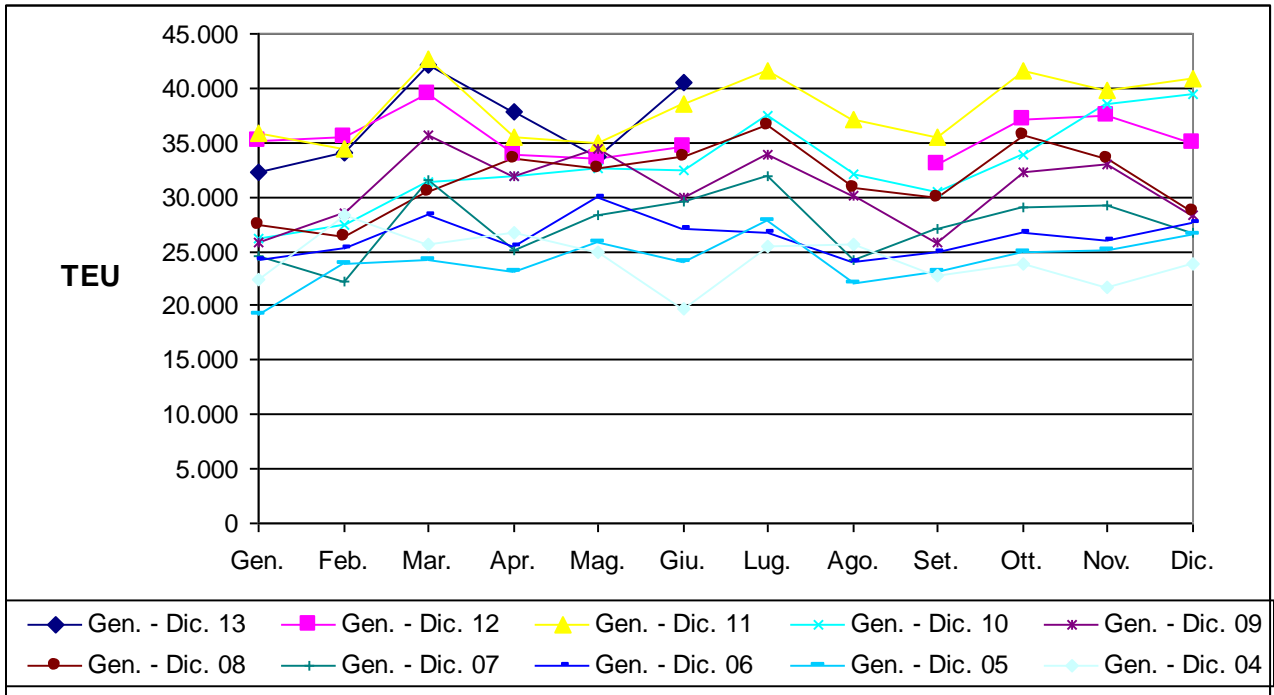


Fonte: nostra elaborazione su dati A.P.V.

¹ Per quanto riguarda il traffico navale si riporta sia il grafico con i dati riguardanti il traffico commerciale registrato nel corso delle precedenti annualità sia quello aggiornato con i dati attuali al fine di verificare se, seppur in presenza di grandezze diverse, l'andamento risulta essere analogo.

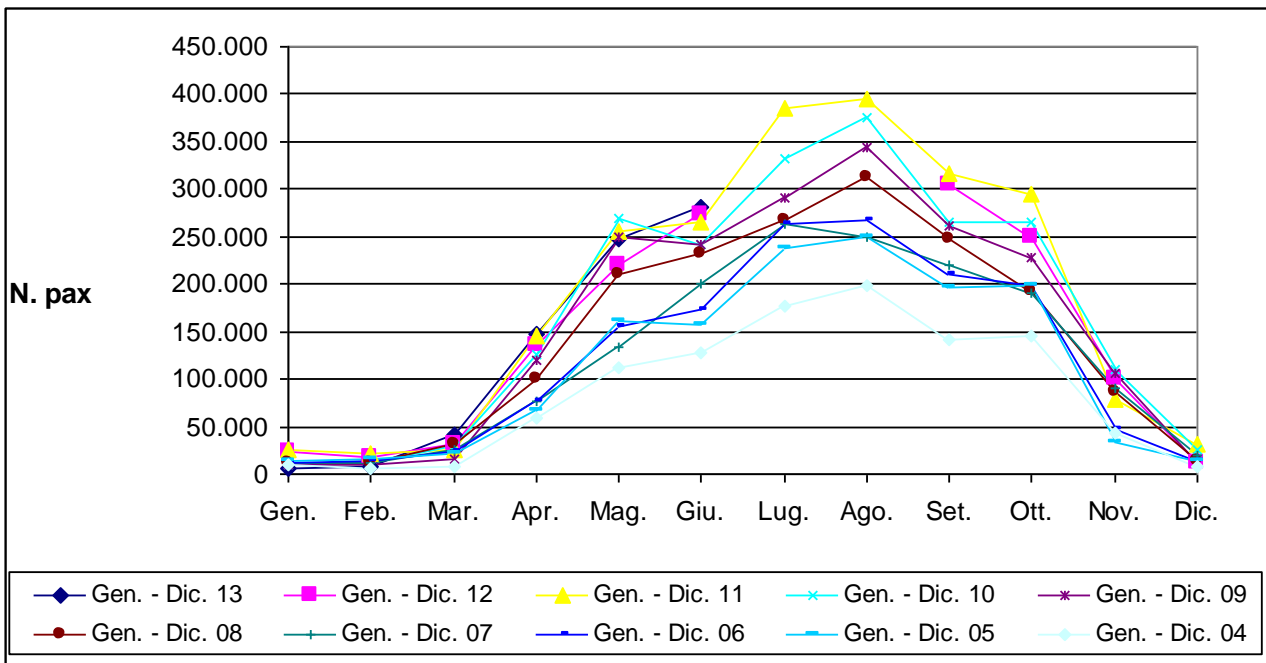
CORILA
 ATTIVITÀ DI RILEVAMENTO PER IL MONITORAGGIO DEGLI EFFETTI PRODOTTI DALLA
 COSTRUZIONE DELLE OPERE ALLE BOCCHE LAGUNARI

Graf. 7: Movimento contenitori - Raffronto trend



Fonte: nostra elaborazione su dati A.P.V.

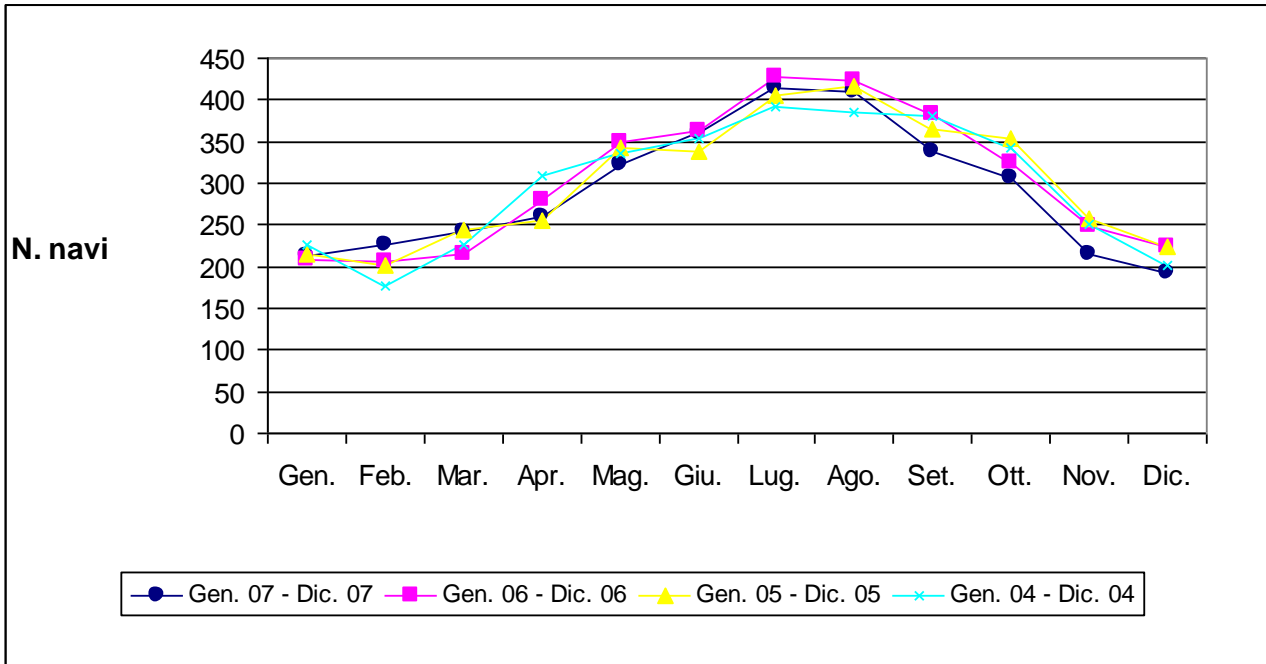
Graf. 8: Movimento passeggeri - Raffronto trend



Fonte: nostra elaborazione su dati A.P.V.

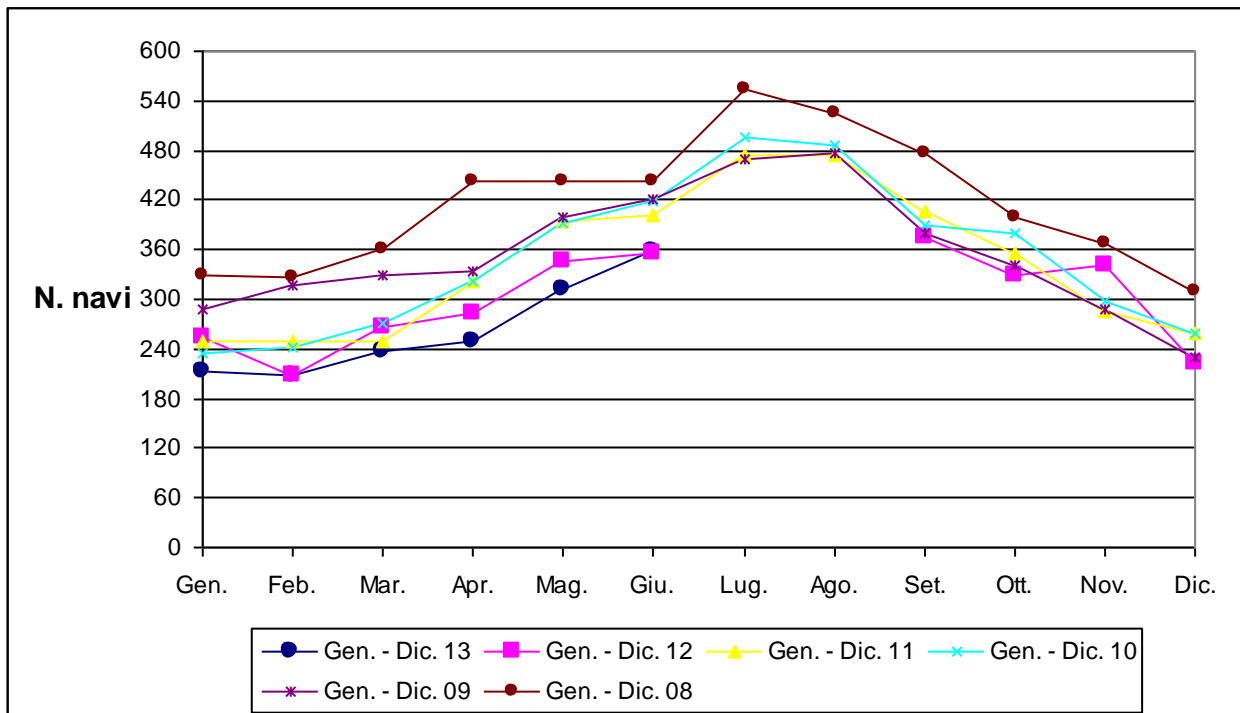
CORILA
 ATTIVITÀ DI RILEVAMENTO PER IL MONITORAGGIO DEGLI EFFETTI PRODOTTI DALLA
 COSTRUZIONE DELLE OPERE ALLE BOCCHE LAGUNARI

Graf. 9: Movimento navi al commerciale - Raffronto trend



Fonte: nostra elaborazione su dati A.P.V.

Graf. 10:- Movimento navi complessivo - Raffronto trend



Fonte: nostra elaborazione su dati A.P.V.

3. PORTI CONCORRENTI: ANALISI DEI FLUSSI NEL PERIODO MARZO - GIUGNO 2013

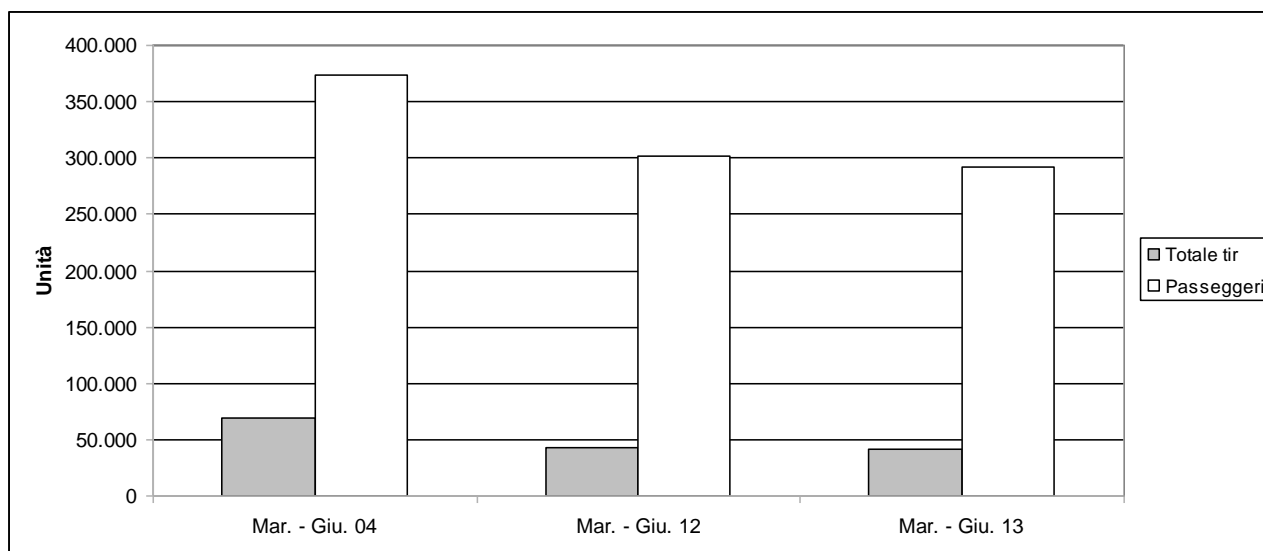
3.1 Il porto di Ancona

Tab. 3: Flussi di traffico (marzo- giugno 2013, dati cumulati)

	PERIODO			Var. %	
	Mar. - Giu. 04	Mar. - Giu. 12	Mar. - Giu. 13	13/12	13/04
Totale tir	69.222	42.849	42.126	-1,7	-39,1
Passeggeri	373.982	301.146	291.383	-3,2	-22,1

Fonte: Autorità Portuale di Ancona

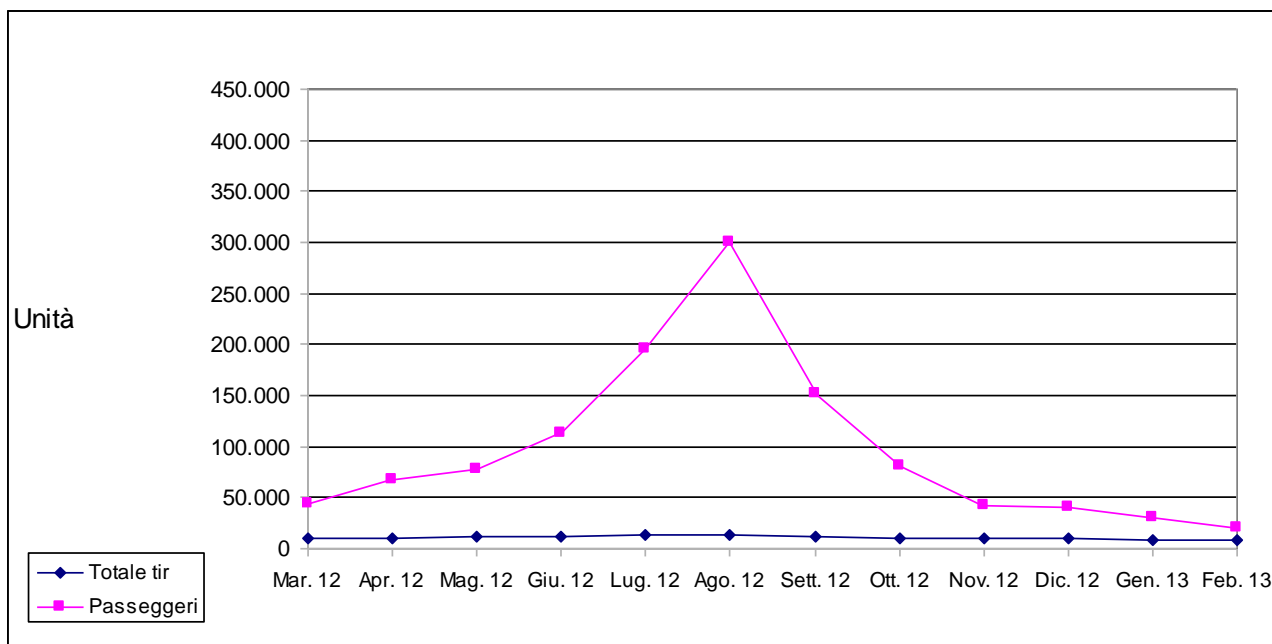
Graf. 11: Movimento tir e passeggeri (unità)



Fonte: nostra elaborazione su dati Autorità Portuale di Ancona

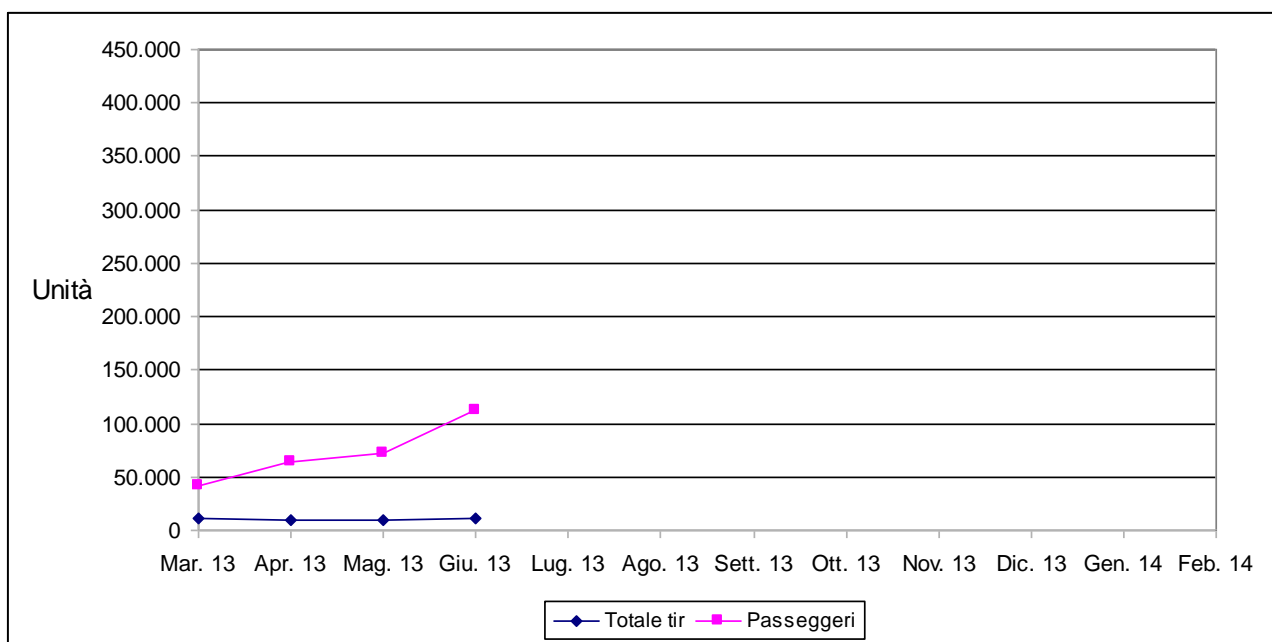
CORILA
 ATTIVITÀ DI RILEVAMENTO PER IL MONITORAGGIO DEGLI EFFETTI PRODOTTI DALLA
 COSTRUZIONE DELLE OPERE ALLE BOCCHE LAGUNARI

Graf. 12: Traffici portuali - trend periodo marzo 2012 - febbraio 2013



Fonte: nostra elaborazione su dati Autorità Portuale di Ancona

Graf. 13: Traffici portuali - trend periodo marzo - giugno 2013



Fonte: nostra elaborazione su dati Autorità Portuale di Ancona

Il periodo marzo - giugno 2013 vede una flessione sia rispetto il 2012 che rispetto il 2004 tanto nel numero di camion transitati per il porto di Ancona quanto nel movimento passeggeri.

CORILA
 ATTIVITÀ DI RILEVAMENTO PER IL MONITORAGGIO DEGLI EFFETTI PRODOTTI DALLA
 COSTRUZIONE DELLE OPERE ALLE BOCHE LAGUNARI

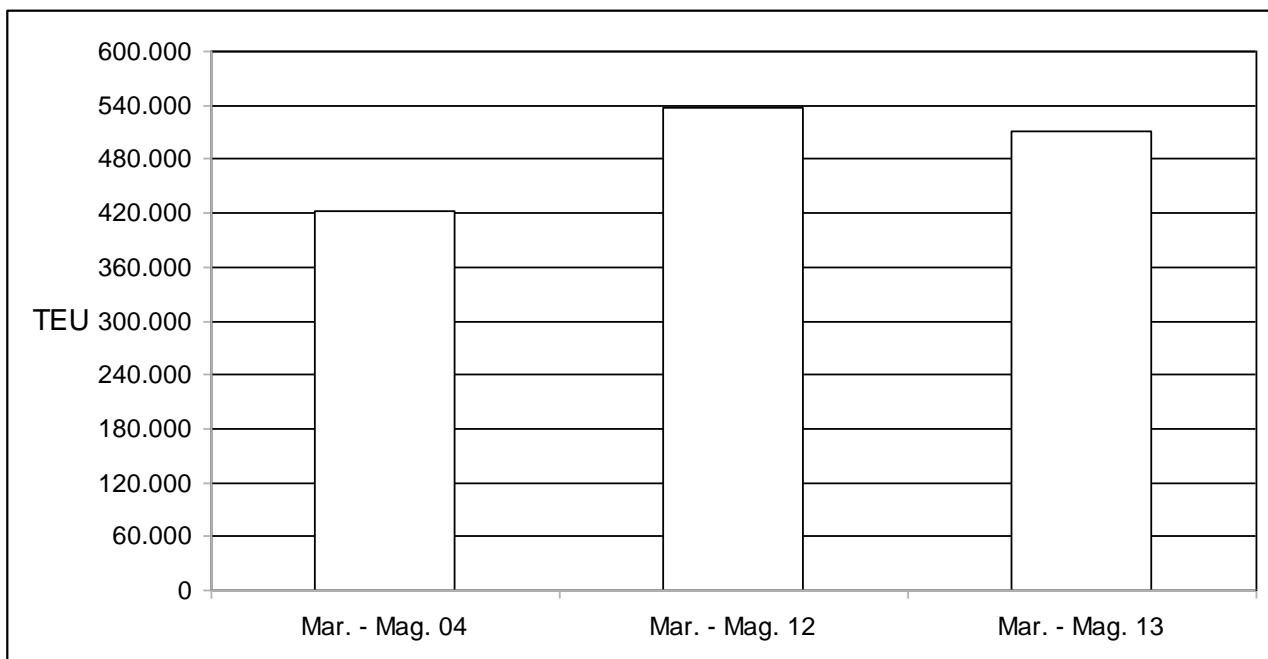
3.2 Il porto di Genova

Tab. 4: Flussi di traffico (marzo - maggio 2013, dati cumulati)

	PERIODO			Var. %	
	Mar. - Mag. 04	Mar. - Mag. 12	Mar. - Mag. 13	13/12	13/04
TEU	423.142	537.911	512.004	-4,8	21,0
Passeggeri	643.153	438.187	506.294	15,5	-21,3
Crocieristi	70.059	169.873	279.008	64,2	298,2

Fonte: Autorità Portuale di Genova

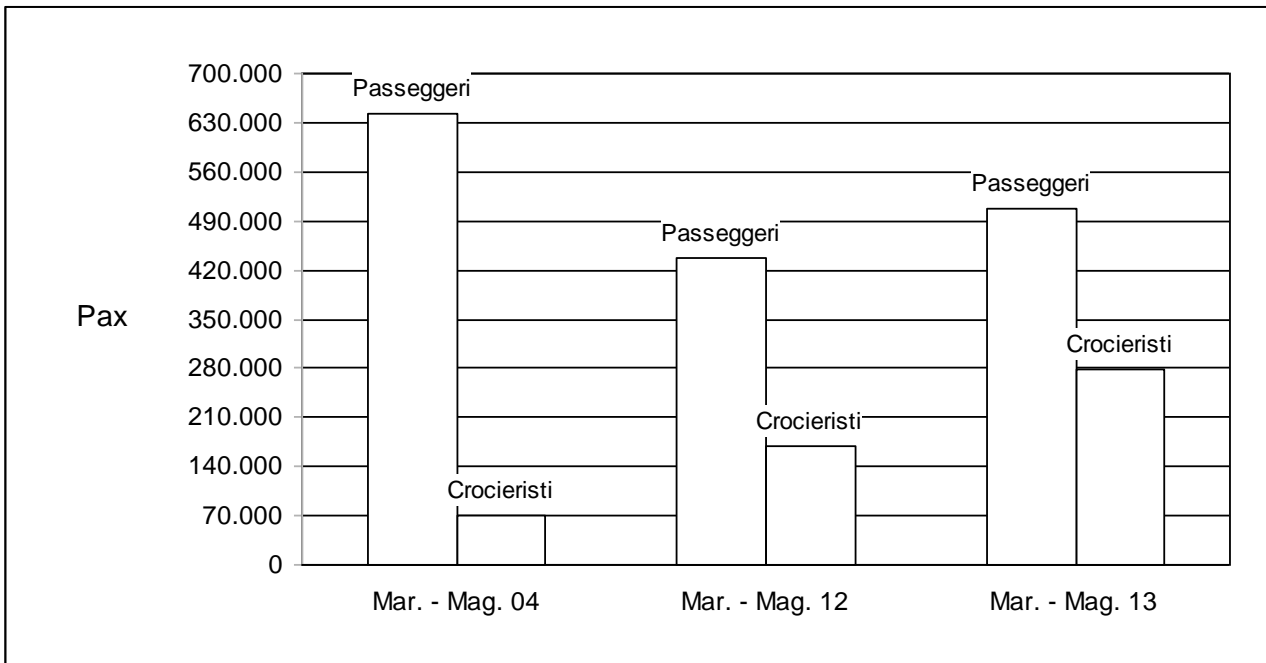
Graf. 14: Movimento contenitori (TEU)



Fonte: nostra elaborazione su dati Autorità Portuale di Genova

CORILA
 ATTIVITÀ DI RILEVAMENTO PER IL MONITORAGGIO DEGLI EFFETTI PRODOTTI DALLA
 COSTRUZIONE DELLE OPERE ALLE BOCCHE LAGUNARI

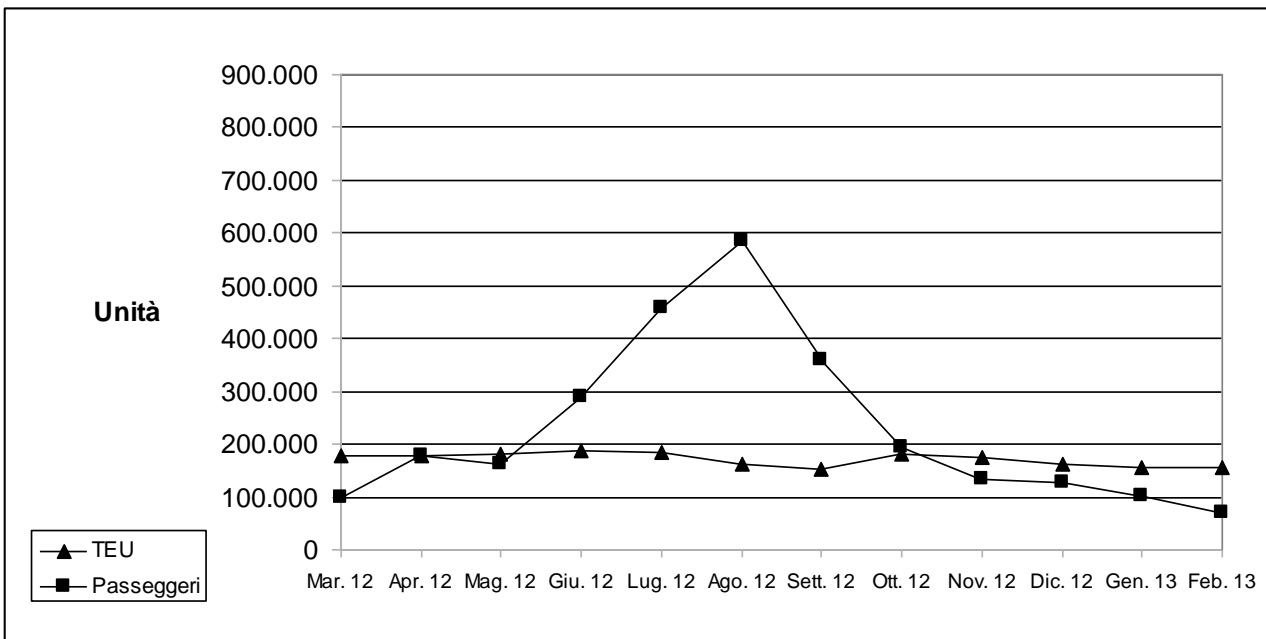
Graf. 15: Movimento passeggeri (unità)



Fonte: nostra elaborazione su dati Autorità Portuale di Genova

Rispetto lo stesso periodo dello scorso anno, nel porto di Genova è risultato essere in flessione il numero di TEU operati mentre cresce il movimento passeggeri, soprattutto nella sua componente crocieristica. Rispetto il 2004 se il saldo riguardante i traffici containerizzati risulta essere opposto (maggiore nel 2013), il movimento passeggeri complessivo cala, mentre chiude con un notevole incremento quello crocieristico.

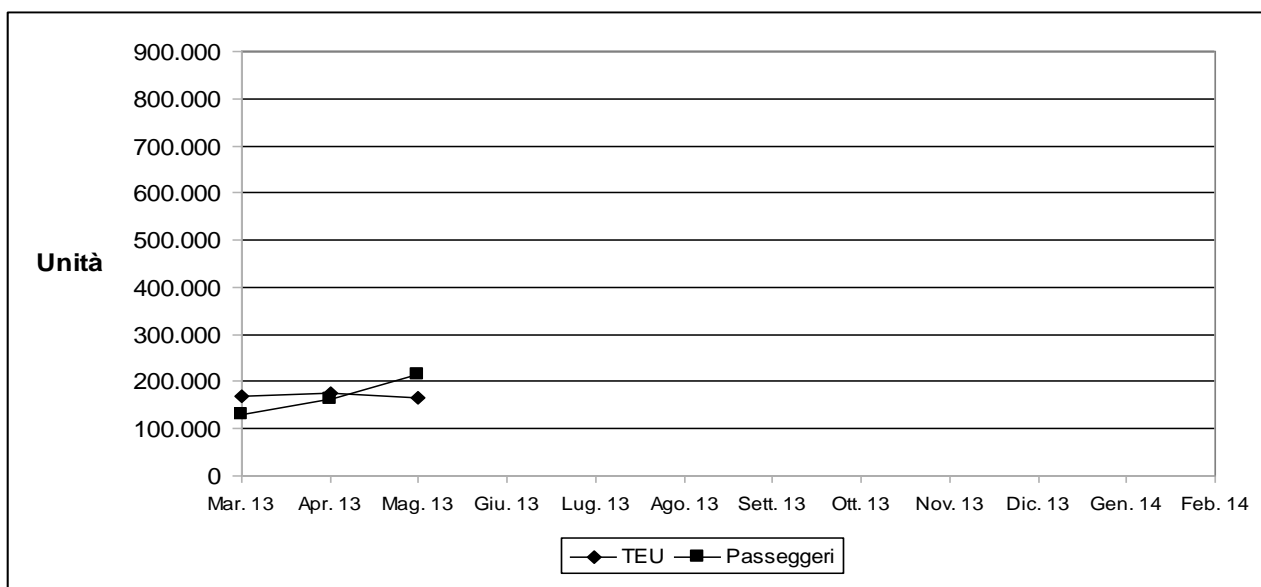
Graf. 16: Traffici portuali - trend periodo marzo 2012 - febbraio 2013



Fonte: nostra elaborazione su dati Autorità Portuale di Genova

CORILA
ATTIVITÀ DI RILEVAMENTO PER IL MONITORAGGIO DEGLI EFFETTI PRODOTTI DALLA
COSTRUZIONE DELLE OPERE ALLE BOCCHE LAGUNARI

Graf. 17: Traffici portuali - trend periodo marzo - maggio 2013



Fonte: nostra elaborazione su dati Autorità Portuale di Genova

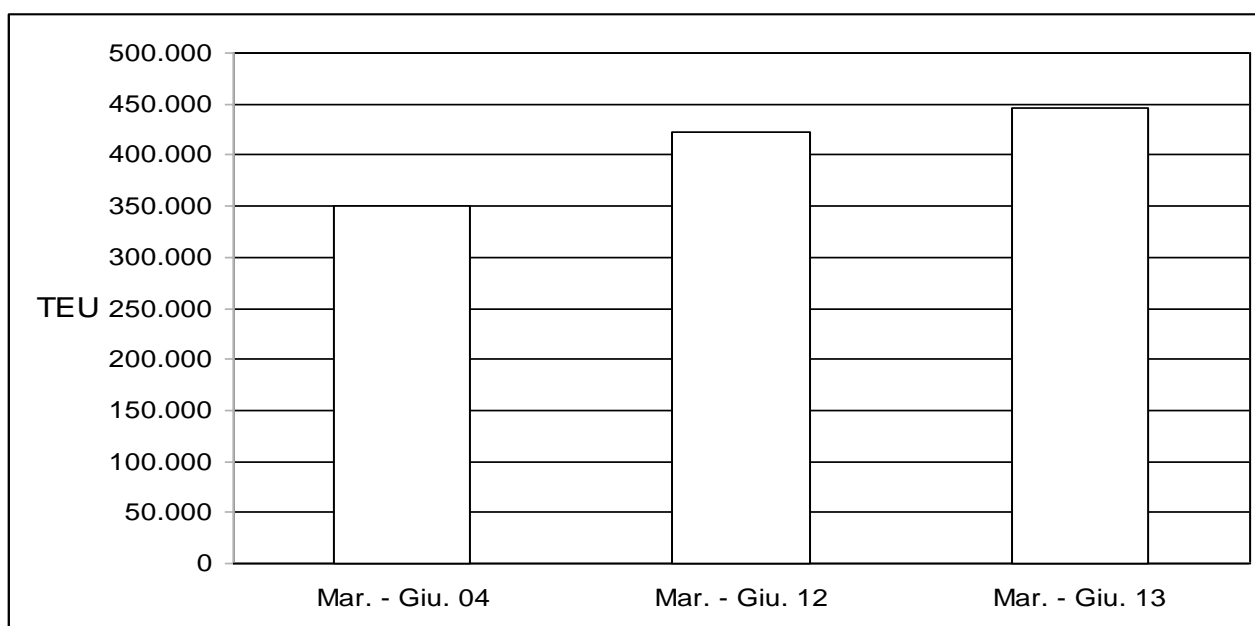
3.3 Il porto di La Spezia

Tab. 5: Flussi di traffico (marzo - giugno 2013, dati cumulati)

	PERIODO			Var. %	
	Mar. - Giu. 04	Mar. - Giu. 12	Mar. - Giu. 13	13/12	13/04
TEU	350.389	423.367	446.559	5,5	27,4

Fonte: Autorità Portuale di La Spezia

Graf. 18: Movimento contenitori (TEU)

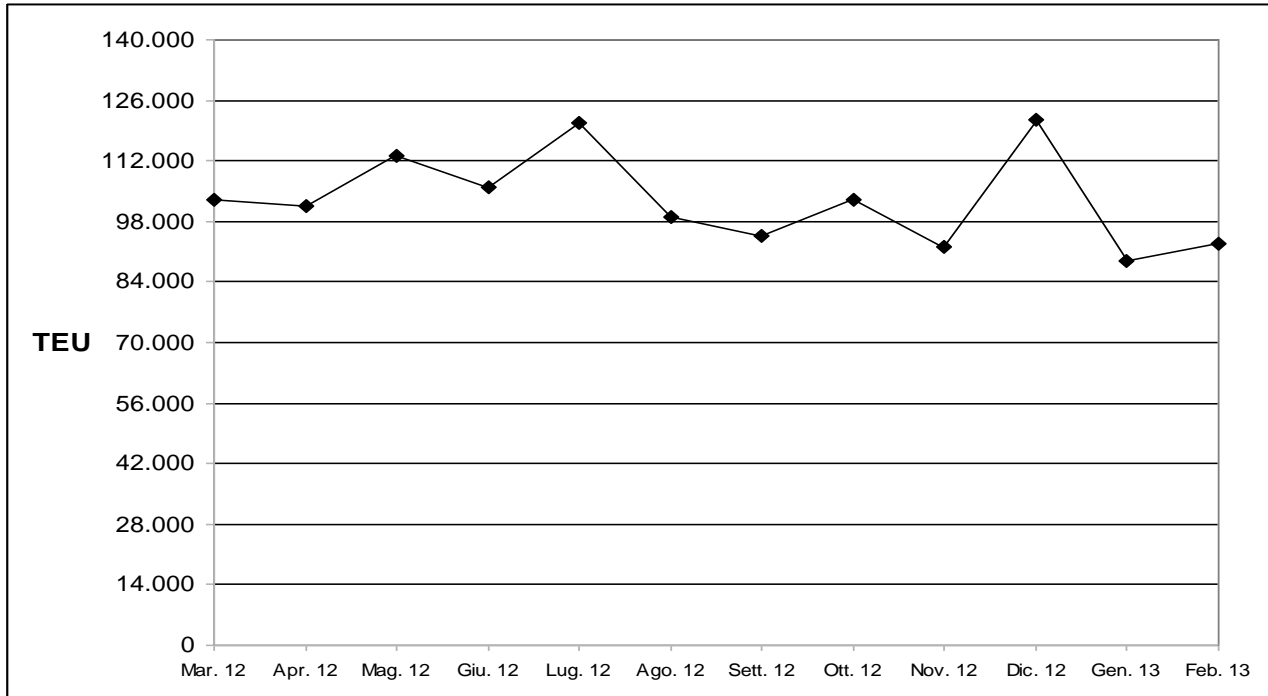


Fonte: nostra elaborazione su dati Autorità Portuale di La Spezia

CORILA
 ATTIVITÀ DI RILEVAMENTO PER IL MONITORAGGIO DEGLI EFFETTI PRODOTTI DALLA
 COSTRUZIONE DELLE OPERE ALLE BOCCHE LAGUNARI

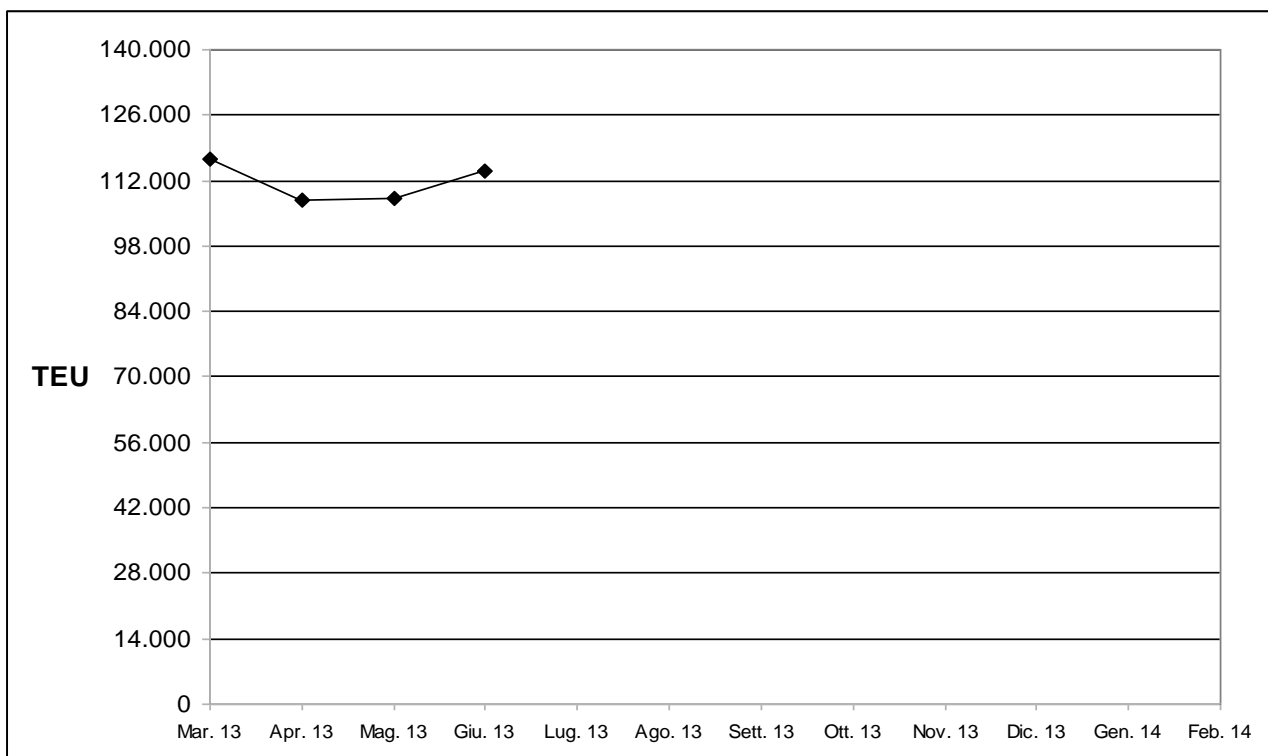
Il periodo considerato vede anche il porto di La Spezia incrementare le proprie quote di traffico containerizzato rispetto quanto movimentato lo scorso anno. L'andamento positivo risulta inoltre confermato anche rispetto il 2004.

Graf. 19: Traffico container - trend periodo marzo 2012 - febbraio 2013



Fonte: nostra elaborazione su dati Autorità Portuale di La Spezia

Graf. 20: Traffico container - trend periodo marzo - giugno 2013



Fonte: nostra elaborazione su dati Autorità Portuale di La Spezia

CORILA
ATTIVITÀ DI RILEVAMENTO PER IL MONITORAGGIO DEGLI EFFETTI PRODOTTI DALLA
COSTRUZIONE DELLE OPERE ALLE BOCCHE LAGUNARI

L'analisi quantitativa dei "porti concorrenti" di Venezia viene eseguita per verificare se eventuali variazioni nei traffici di questi ultimi possano essere in qualche modo correlate alle attività del porto di Venezia e, più precisamente, ai cantieri alle bocche.

Le rilevazioni effettuate tanto in relazione al porto di Venezia quanto ai "porti concorrenti" evidenziano una **situazione piuttosto articolata e differenziata** sia a livello di tipologia di traffico che di area geografica di riferimento; diversamente da quanto osservato all'interno di precedenti rapporti, è infatti maggiormente complesso definire in modo chiaro ed univoco dei trend generali che possano prefigurare situazioni di mercato, congiunturali piuttosto che strutturali.

Partendo da questa premessa generale e concentrando l'analisi sui flussi commerciali, si evidenzia ancora una volta il perdurare della **situazione congiunturale sfavorevole delle autostrade del mare** tanto a Venezia quanto nel porto di Ancona. Restando ai traffici merci, i **flussi containerizzati** vedono nel corso del 2013 **segnali di ripresa** con andamenti sostanzialmente positivi rispetto il pregresso (2012) nel porto di Venezia ed in quello di La Spezia; il saldo del porto di Genova appare invece essere negativo. Lo stesso tipo di flusso si configura invece in tutti e tre i porti oggetto di monitoraggio in senso positivo rispetto il 2004; i saldi sono decisamente positivi ed il porto lagunare, per quanto movimenti valori assoluti minori dei porti tirrenici, realizza la migliore performance percentuale.

Così come in relazione ai traffici container, anche il **movimento passeggeri appare essere piuttosto articolato**. Se da una parte si ha infatti la flessione del porto di Ancona sia rispetto il 2012 che rispetto il 2004 in quanto traffico legato essenzialmente alle navi ferry, dall'altra vi sono i porti di Venezia e Genova che chiudono positivamente rispetto il 2012 ed il 2004 (porto di Venezia) ovvero in calo rispetto il 2004 (Genova). Un discorso a parte deve essere fatto per il **settore crocieristico** in quanto i **saldi sono più che positivi in entrambe gli scali**.

4. LA QUALITÀ DEL SERVIZIO MARITTIMO-PORTUALE: ANDAMENTO DEI PARAMETRI NEL PERIODO APRILE - GIUGNO 2013

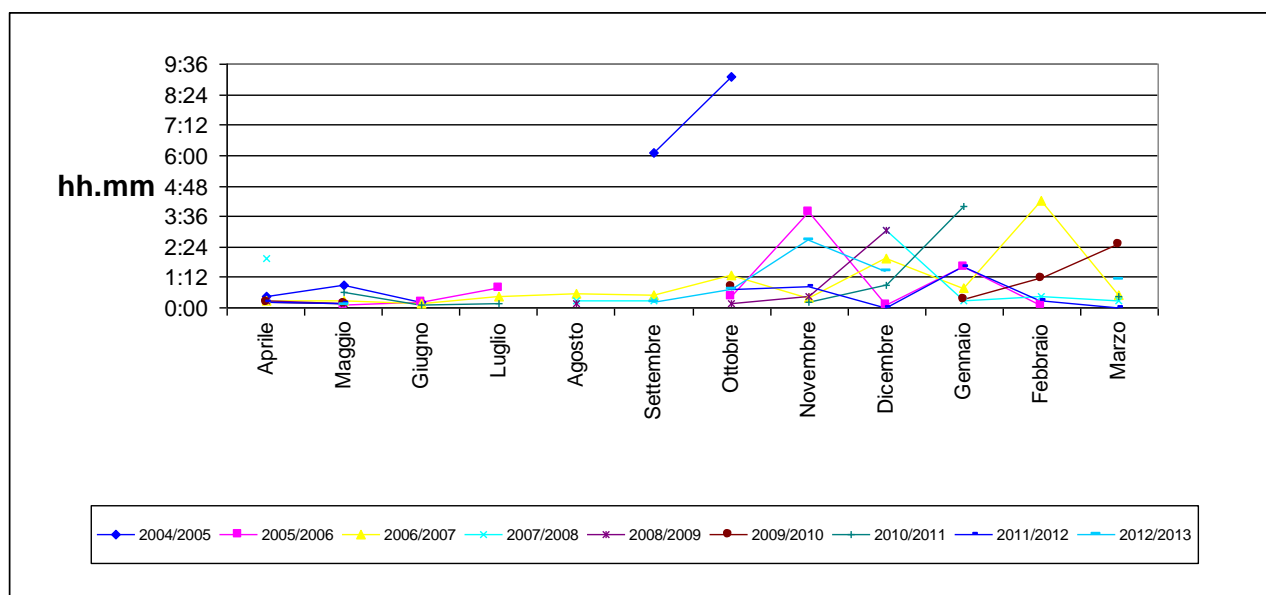
4.1. Media della sosta in rada

Tab. 6: Media della sosta in rada – servizi ro/ro solo merci (hh.mm)²

Mese	04/05	06/07	07/08	08/09	09/10	10/11	11/12	12/13	13/14
Aprile	0:25	0:17	1:57	0:17	0:13		0:13		
Maggio	0:53	0:16		0:09	0:10	0:37	0:09	0:06	
Giugno	0:12	0:11				0:06			
Luglio		00:27				0:11			
Agosto		0:33	0:18	0:11					
Settembre	6:07	0:30	0:15					0:14	
Ottobre	9:07	1:16		0:09	0:50		0:43	0:44	
Novembre		0:24		0:27		0:14	0:49	2:40	
Dicembre		1:57	3:02	3:03		0:53	0:00	1:28	
Gennaio		0:46	0:16		0:21	4:00	1:35		
Febbraio		4:12	0:26		1:09		0:15		
Marzo		0:29	0:15		2:31	0:27	0:00	1:05	
Media apr-giu	3:21	0:56	0:55	0:42	0:52	0:55	0:28	1:02	
Dev. St. apr-giu	4:02	1:08	1:06	1:09	0:53	1:23	0:32	0:56	

Fonte: nostra elaborazione su dati C.I.M.A. S.r.l.

Graf. 21: Media della sosta in rada – servizi ro/ro solo merci



Fonte: nostra elaborazione su dati C.I.M.A. S.r.l.

² In questa tabella ed in quelle successive dove compare il valore 0.00 vuol dire che non c'è stato ritardo oppure che il valore non è disponibile, dato che la nostra fonte dati non distingue tra queste due situazioni.

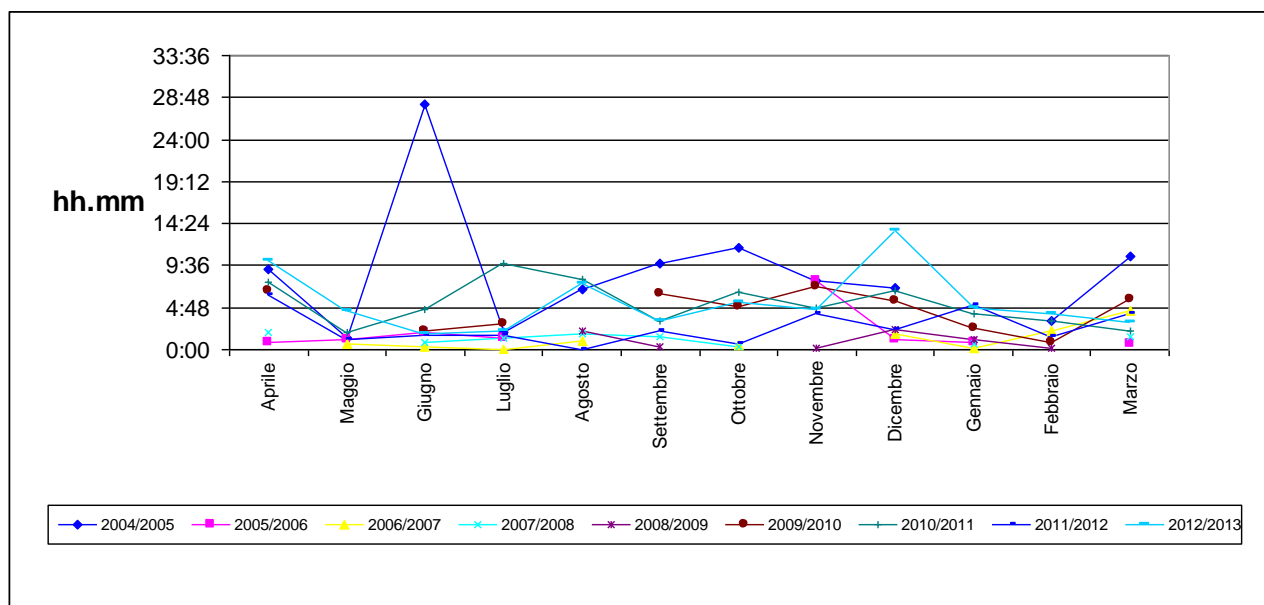
CORILA
ATTIVITÀ DI RILEVAMENTO PER IL MONITORAGGIO DEGLI EFFETTI PRODOTTI DALLA
COSTRUZIONE DELLE OPERE ALLE BOCCHE LAGUNARI

Tab. 7: Media della sosta in rada - servizi feeder (hh.mm)

Mese	04/05	06/07	07/08	08/09	09/10	10/11	11/12	12/13	13/14
Aprile	9:09		1:56		6:48	7:39	6:12	10:09	1:08
Maggio	1:20	0:44				2:02	1:08	4:21	4:46
Giugno	28:04	0:15	0:45		2:06	4:31	1:40	1:45	1:55
Luglio	2:00	00:03	1:15		2:59	9:46	1:43	2:08	
Agosto	6:53	0:55	1:48	2:06		7:58	0:00	7:30	
Settembre	9:53		1:30	0:22	6:20	3:13	2:11	3:19	
Ottobre	11:40	0:29	0:17		4:54	6:35	0:38	5:26	
Novembre	7:53			0:13	7:13	4:46	4:02	4:39	
Dicembre	7:03	1:48		2:19	5:34	6:45	2:15	13:35	
Gennaio		0:10	0:37	1:07	2:23	4:10	5:07	4:50	
Febbraio	3:20	2:07		0:10	0:48	3:17	1:30	4:06	
Marzo	10:35	4:24	1:28		5:44	2:07	4:10	3:03	
Media apr-giu	12:51	0:29	1:20		4:27	4:44	3:00	5:25	2:36
Dev. St. apr-giu	13:44	0:20	0:50		3:19	2:48	2:47	4:18	1:54

Fonte: nostra elaborazione su dati C.I.M.A. S.r.l.

Graf. 22: Media della sosta in rada - servizi feeder



Fonte: nostra elaborazione su dati C.I.M.A. S.r.l.

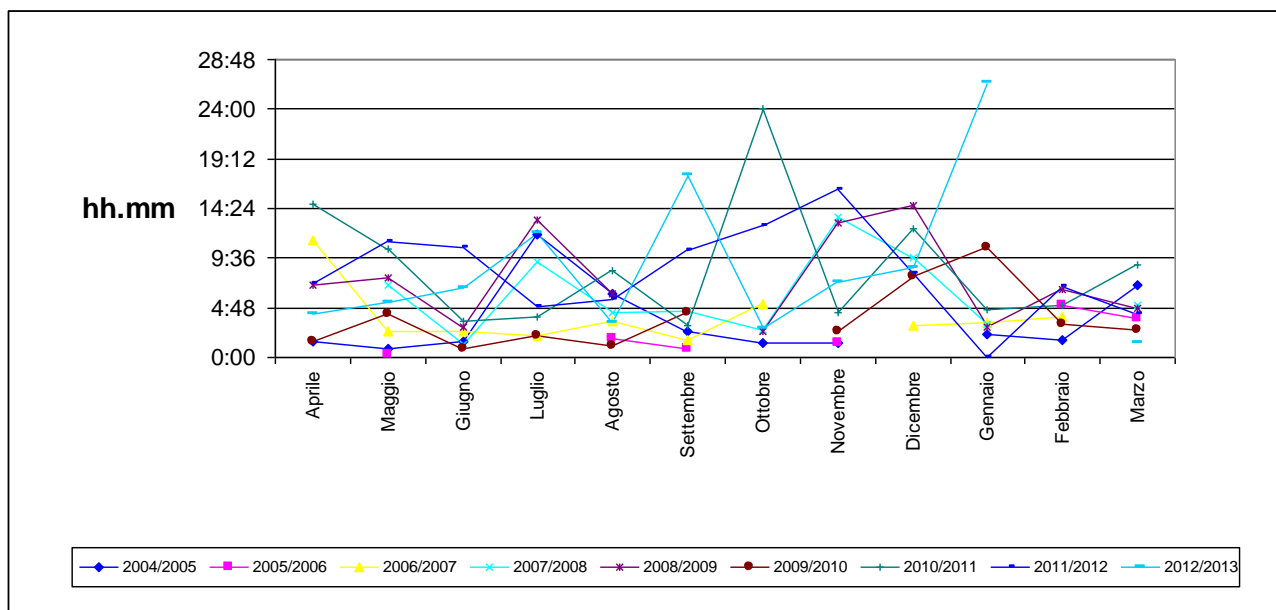
CORILA
ATTIVITÀ DI RILEVAMENTO PER IL MONITORAGGIO DEGLI EFFETTI PRODOTTI DALLA
COSTRUZIONE DELLE OPERE ALLE BOCCHE LAGUNARI

Tab. 8: Media della sosta in rada – servizi diretti tipo feeder (hh.mm)

Mese	04/05	06/07	07/08	08/09	09/10	10/11	11/12	12/13	13/14
Aprile	1:28	11:23		6:56	1:34	14:53	7:07	4:10	3:52
Maggio	0:47	2:27	7:02	7:45	4:14	10:29	11:14	5:16	3:19
Giugno	1:30	2:31	1:17	2:59	0:52	3:32	10:38	6:42	2:41
Luglio	11:54	02:09	9:11	13:18	2:02	3:56	4:56	12:02	
Agosto	6:05	3:31	4:23	6:06	1:06	8:27	5:39	3:18	
Settembre	2:34	1:37	4:31		4:20	3:06	10:21	17:39	
Ottobre	1:20	5:07	2:38	2:35		24:06	12:40	2:50	
Novembre	1:27		13:32	13:04	2:32	4:21	16:09	7:14	
Dicembre		3:05	9:35	14:44	7:50	12:27	8:06	8:38	
Gennaio	2:15	3:25	3:14	2:52	10:35	4:33	0:00	26:34	
Febbraio	1:37	3:57		6:37	3:17	5:02	6:51		
Marzo	6:58		5:04	4:43	2:42	8:57	4:15	1:22	
Media apr-giu	1:15	5:27	4:09	5:53	2:13	9:38	9:39	5:22	3:17
Dev. St. apr-giu	0:24	5:08	4:03	2:32	1:46	5:43	2:13	1:16	0:35

Fonte: nostra elaborazione su dati C.I.M.A. S.r.l.

Graf. 23: Media della sosta in rada – servizi diretti tipo feeder



Fonte: nostra elaborazione su dati C.I.M.A. S.r.l.

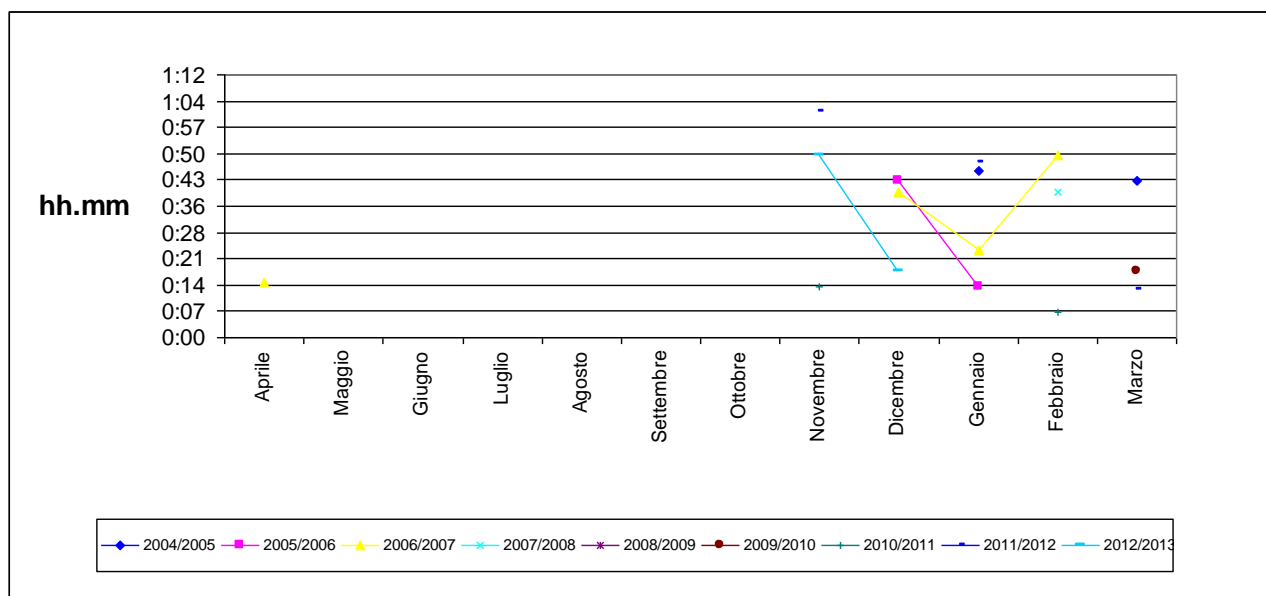
CORILA
ATTIVITÀ DI RILEVAMENTO PER IL MONITORAGGIO DEGLI EFFETTI PRODOTTI DALLA
COSTRUZIONE DELLE OPERE ALLE BOCCHE LAGUNARI

Tab. 9: Media della sosta in rada - servizi ferry (hh.mm.)

Mese	04/05	06/07	07/08	08/09	09/10	10/11	11/12	12/13	13/14
Aprile		0:15							
Maggio									
Giugno									
Luglio									
Agosto									
Settembre									
Ottobre									
Novembre						0:14	1:02	0:50	
Dicembre		0:40						0:18	
Gennaio	0:45	0:24					0:48		
Febbraio		0:50	0:40			0:07			
Marzo	0:43				0:18		0:13		
Media apr-giu	0:44	0:32	0:40		0:18	0:10	0:41	0:34	
Dev. St. apr-giu	0:01	0:15				0:04	0:25	0:22	

Fonte: nostra elaborazione su dati C.I.M.A. S.r.l.

Graf. 24: Media della sosta in rada - servizi ferry



Fonte: nostra elaborazione su dati C.I.M.A. S.r.l.

CORILA
ATTIVITÀ DI RILEVAMENTO PER IL MONITORAGGIO DEGLI EFFETTI PRODOTTI DALLA
COSTRUZIONE DELLE OPERE ALLE BOCHE LAGUNARI

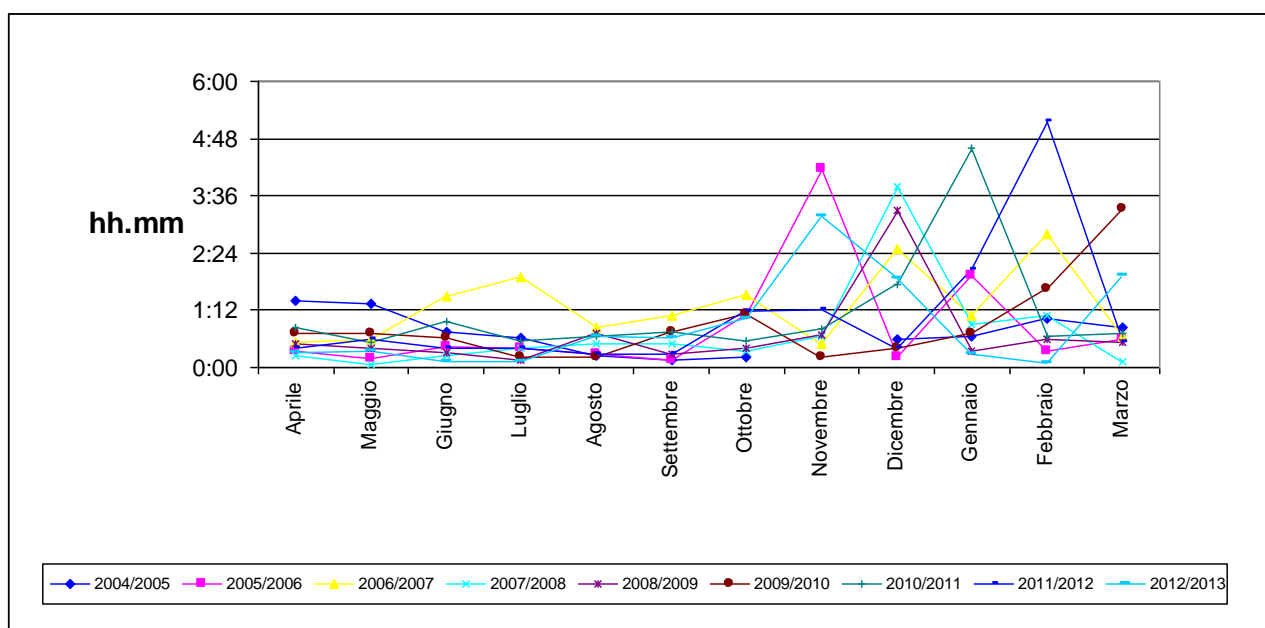
4.2. Media dei ritardi in entrata

Tab. 10: Media dei ritardi in entrata – servizi ro/ro solo merci (hh.mm)

Mese	04/05	06/07	07/08	08/09	09/10	10/11	11/12	12/13	13/14
Aprile	1:23	0:31	0:15	0:30	0:42	0:50	0:25	0:19	0:21
Maggio	1:19	0:35	0:04	0:25	0:43	0:32	0:35	0:20	0:24
Giugno	0:44	01:30	0:14	0:18	0:37	0:58	0:24	0:08	0:37
Luglio	0:37	01:53	0:25	0:10	0:13	0:34	0:25	0:07	
Agosto	0:15	0:50	0:29	0:43	0:13	0:39	0:16	0:40	
Settembre	0:08	1:05	0:29	0:16	0:44	0:44	0:17	0:37	
Ottobre	0:12	1:32	0:21	0:25	1:08	0:34	1:11	1:01	
Novembre		0:30	0:40	0:41	0:13	0:49	1:12	3:10	
Dicembre	0:36	2:29	3:47	3:17	0:25	1:44	0:24	1:51	
Gennaio	0:39	1:05	0:55	0:21	0:42	4:36	2:04	0:16	
Febbraio	1:00	2:48	1:06	0:35	1:38	0:40	5:09	0:05	
Marzo	0:50	0:39	0:08	0:32	3:19	0:42	0:31	1:56	
Media apr-giu	1:09	0:52	0:11	0:24	0:40	0:46	0:28	0:15	0:27
Dev. St. apr-giu	0:21	0:32	0:06	0:06	0:03	0:13	0:06	0:06	0:08

Fonte: nostra elaborazione su dati C.I.M.A. S.r.l.

Graf. 25: Media dei ritardi in entrata – servizi ro/ro solo merci



Fonte: nostra elaborazione su dati C.I.M.A. S.r.l.

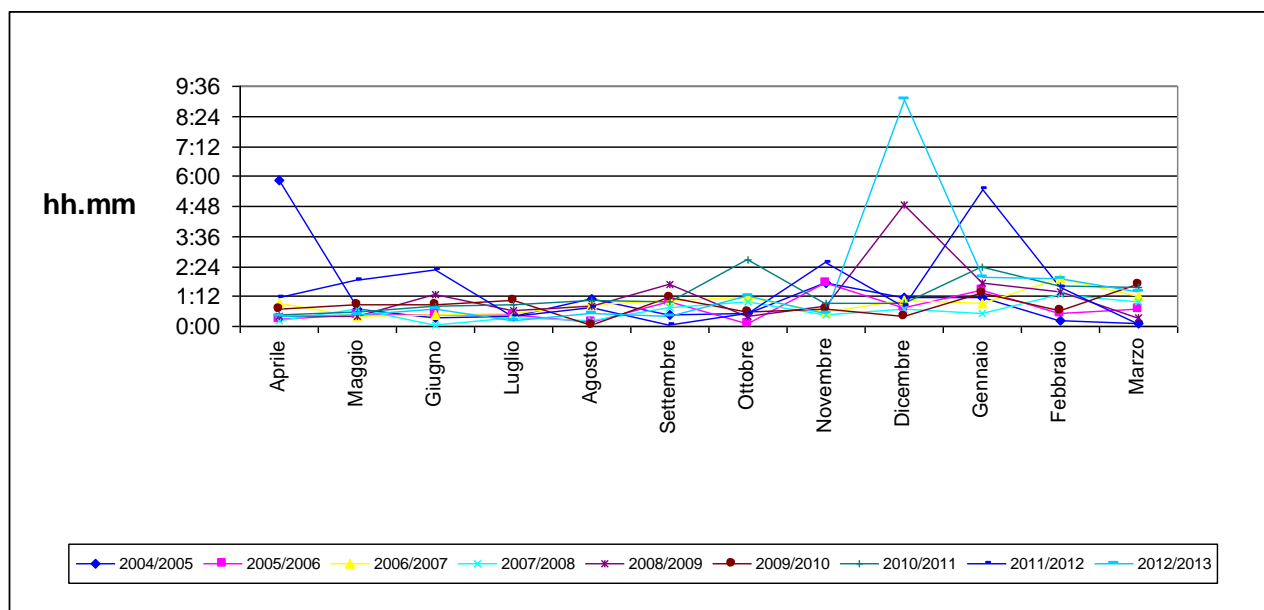
CORILA
ATTIVITÀ DI RILEVAMENTO PER IL MONITORAGGIO DEGLI EFFETTI PRODOTTI DALLA
COSTRUZIONE DELLE OPERE ALLE BOCCHE LAGUNARI

Tab. 11: Media dei ritardi in entrata – servizi feeder (hh.mm)

Mese	04/05	06/07	07/08	08/09	09/10	10/11	11/12	12/13	13/14
Aprile	5:50	0:57	0:14	0:25	0:42	0:29	1:08	0:24	0:49
Maggio	0:43	0:25	0:41	0:26	0:52	0:34	1:50	0:29	0:05
Giugno	0:21	00:28	0:04	1:18	0:52	0:50	2:16	0:40	1:42
Luglio	0:22	00:32	0:21	0:37	1:03	0:53	0:25	0:13	
Agosto	1:05	0:51	0:13	0:49	0:02	1:04	0:46	0:31	
Settembre	0:27	1:04	0:45	1:42	1:09	0:58	0:03	0:24	
Ottobre	0:30	1:08	0:59	0:23	0:35	2:40	0:32	1:13	
Novembre	1:45	0:34	0:27	0:48	0:42	0:55	2:32	0:32	
Dicembre	1:08	1:03	0:42	4:51	0:23	0:54	0:47	9:05	
Gennaio	1:08	0:55	0:32	1:44	1:19	2:23	5:30	1:57	
Febbraio	0:13	1:56	1:17	1:23	0:39	1:37	1:33	1:56	
Marzo	0:07	1:12	0:58	0:21	1:40	1:35	0:06	1:22	
Media apr-giu	2:18	0:36	0:19	0:43	0:48	0:37	1:44	0:31	0:52
Dev. St. apr-giu	3:04	0:17	0:19	0:30	0:05	0:10	0:34	0:08	0:48

Fonte: nostra elaborazione su dati C.I.M.A. S.r.l.

Graf. 26: Media dei ritardi in entrata – servizi feeder



Fonte: nostra elaborazione su dati C.I.M.A. S.r.l.

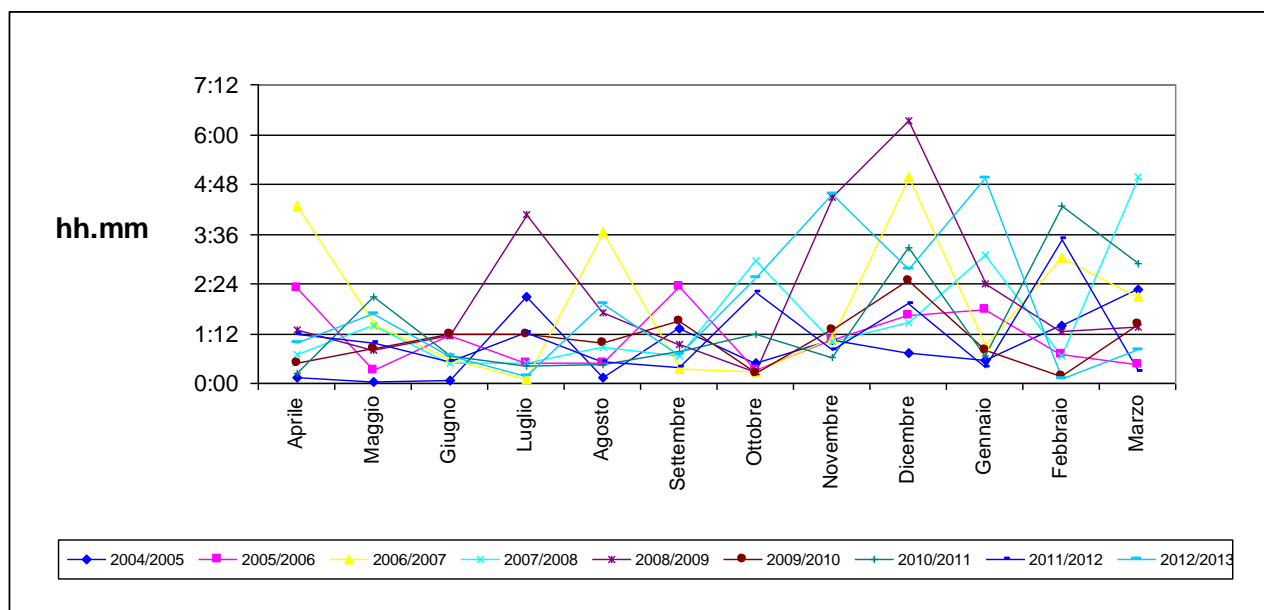
CORILA
ATTIVITÀ DI RILEVAMENTO PER IL MONITORAGGIO DEGLI EFFETTI PRODOTTI DALLA
COSTRUZIONE DELLE OPERE ALLE BOCCHE LAGUNARI

Tab. 12: Media dei ritardi in entrata - servizi diretti tipo feeder (hh.mm)

Mese	04/05	06/07	07/08	08/09	09/10	10/11	11/12	12/13	13/14
Aprile	0:08	4:17	0:42	1:18	0:30	0:14	1:11	0:58	0:07
Maggio	0:01	1:26	1:24	0:47	0:50	2:05	0:59	1:40	0:34
Giugno	0:05	00:35	0:30	1:09	1:11	0:39	0:31	0:40	0:25
Luglio	2:05	00:06	0:30	4:04	1:10	0:25	1:14	0:10	
Agosto	0:07	3:39	0:52	1:43	0:58	0:28	0:32	1:55	
Settembre	1:20	0:21	0:40	0:56	1:30	0:45	0:22	0:42	
Ottobre	0:29	0:17	2:58	0:17	0:15	1:12	2:12	2:33	
Novembre	1:03	1:05	1:00	4:30	1:17	0:37	0:48	4:34	
Dicembre	0:43	4:58	1:27	6:20	2:28	3:17	1:54	2:45	
Gennaio	0:33	0:55	3:06	2:25	0:49	0:40	0:22	4:57	
Febbraio	1:23	3:02	0:39	1:15	0:11	4:17	3:28	0:06	
Marzo	2:15	2:05	4:58	1:22	1:26	2:53	0:16	0:47	
Media apr-giu	0:05	2:06	0:52	1:04	0:50	0:59	0:53	1:06	0:22
Dev. St. apr-giu	0:03	1:56	0:28	0:15	0:20	0:58	0:20	0:30	0:13

Fonte: nostra elaborazione su dati C.I.M.A. S.r.l.

Graf. 27: Media dei ritardi in entrata - servizi diretti tipo feeder



Fonte: nostra elaborazione su dati C.I.M.A. S.r.l.

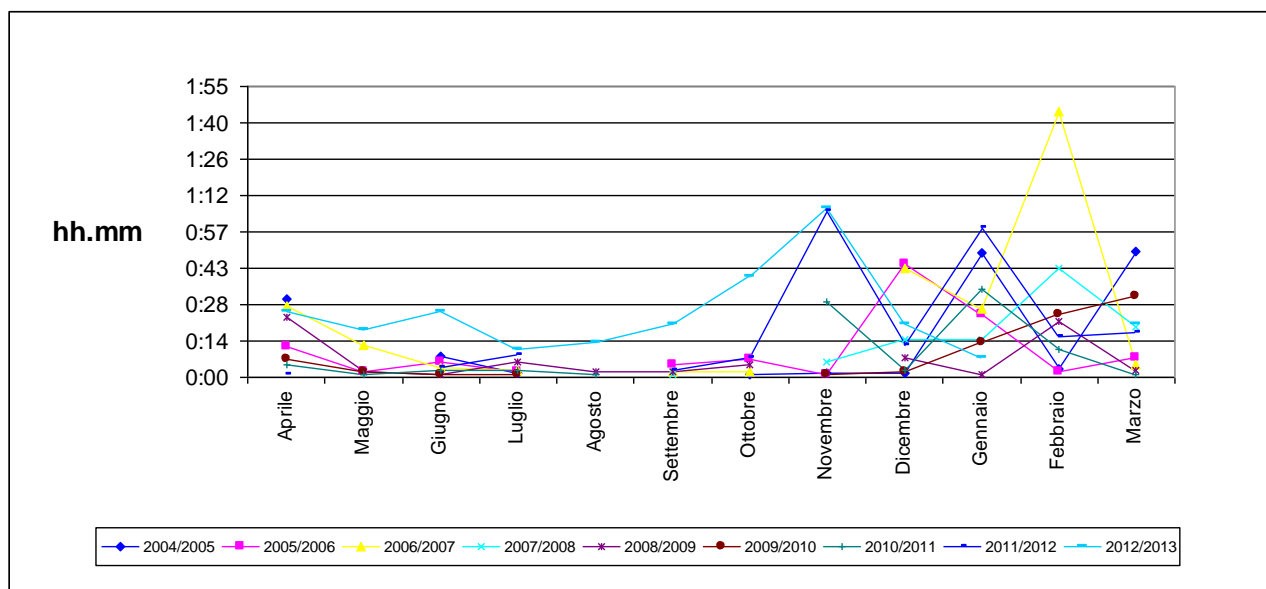
CORILA
ATTIVITÀ DI RILEVAMENTO PER IL MONITORAGGIO DEGLI EFFETTI PRODOTTI DALLA
COSTRUZIONE DELLE OPERE ALLE BOCCHE LAGUNARI

Tab. 13: Media dei ritardi in entrata - servizi ferry (hh.mm.)

Mese	04/05	06/07	07/08	08/09	09/10	10/11	11/12	12/13	13/14
Aprile	0:31	0:28		0:24	0:07	0:05	0:01	0:26	0:07
Maggio		0:13		0:02	0:02	0:01		0:19	0:11
Giugno	0:08	00:04		0:01	0:01	0:03	0:04	0:26	0:13
Luglio	0:01	00:03		0:06	0:01	0:03	0:09	0:11	
Agosto				0:02		0:01		0:14	
Settembre		0:02	0:01	0:02			0:03	0:21	
Ottobre	0:01	0:02		0:05			0:08	0:40	
Novembre	0:01		0:06		0:01	0:30	1:06	1:07	
Dicembre	0:01	0:43	0:15	0:08	0:02	0:03	0:13	0:21	
Gennaio	0:49	0:27	0:15	0:01	0:14	0:35	0:59	0:08	
Febbraio	0:03	1:45	0:43	0:22	0:25	0:11	0:16		
Marzo	0:49	0:05	0:20	0:03	0:32	0:01	0:18	0:21	
Media apr-giu	0:19	0:15		0:09	0:03	0:03	0:02	0:23	0:10
Dev. St. apr-giu	0:16	0:12		0:13	0:03	0:02	0:02	0:04	0:03

Fonte: nostra elaborazione su dati C.I.M.A. S.r.l.

Graf. 28: Media dei ritardi in entrata - servizi ferry



Fonte: nostra elaborazione su dati C.I.M.A. S.r.l.

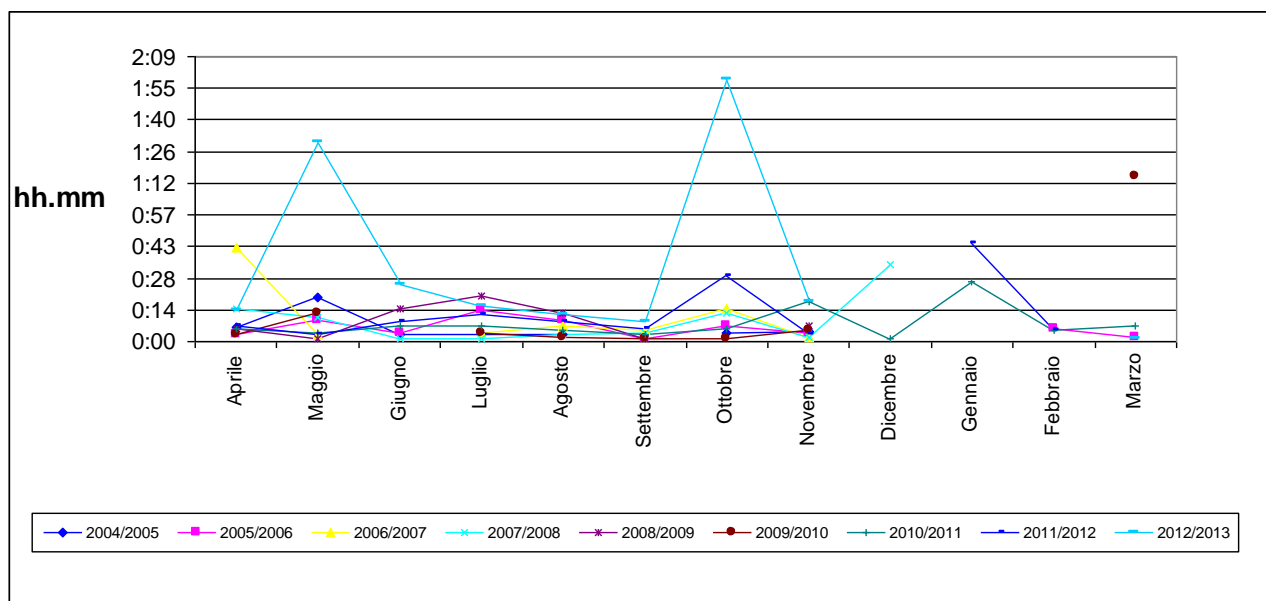
CORILA
ATTIVITÀ DI RILEVAMENTO PER IL MONITORAGGIO DEGLI EFFETTI PRODOTTI DALLA
COSTRUZIONE DELLE OPERE ALLE BOCCHE LAGUNARI

Tab. 14: Media dei ritardi in entrata - servizi crociere (hh.mm.)

Mese	04/05	06/07	07/08	08/09	09/10	10/11	11/12	12/13	13/14
Aprile	0:06	0:43	0:15	0:06	0:03	0:06	0:07	0:14	0:08
Maggio	0:20	0:03	0:11	0:01	0:13	0:04	0:03	1:31	0:11
Giugno	0:02		0:01	0:15		0:07	0:09	0:26	0:09
Luglio	0:02	00:04	0:01	0:21	0:04	0:07	0:12	0:16	
Agosto	0:03	0:07	0:03	0:13	0:02	0:05	0:09	0:12	
Settembre		0:05	0:04	0:01	0:01	0:03	0:06	0:09	
Ottobre	0:03	0:15	0:13		0:01	0:06	0:30	1:59	
Novembre	0:04	0:02	0:02	0:07	0:05	0:18	0:03	0:18	
Dicembre			0:35			0:01			
Gennaio						0:27	0:45		
Febbraio						0:05	0:05		
Marzo					1:15	0:07		0:01	
Media apr-giu	0:09	0:23	0:09	0:07	0:08	0:05	0:06	0:43	0:09
Dev. St. apr-giu	0:09	0:28	0:07	0:07	0:07	0:01	0:03	0:41	0:01

Fonte: nostra elaborazione su dati C.I.M.A. S.r.l.

Graf. 29: Media dei ritardi in entrata - servizi crociere



Fonte: nostra elaborazione su dati C.I.M.A. S.r.l.

CORILA
ATTIVITÀ DI RILEVAMENTO PER IL MONITORAGGIO DEGLI EFFETTI PRODOTTI DALLA
COSTRUZIONE DELLE OPERE ALLE BOCCHE LAGUNARI

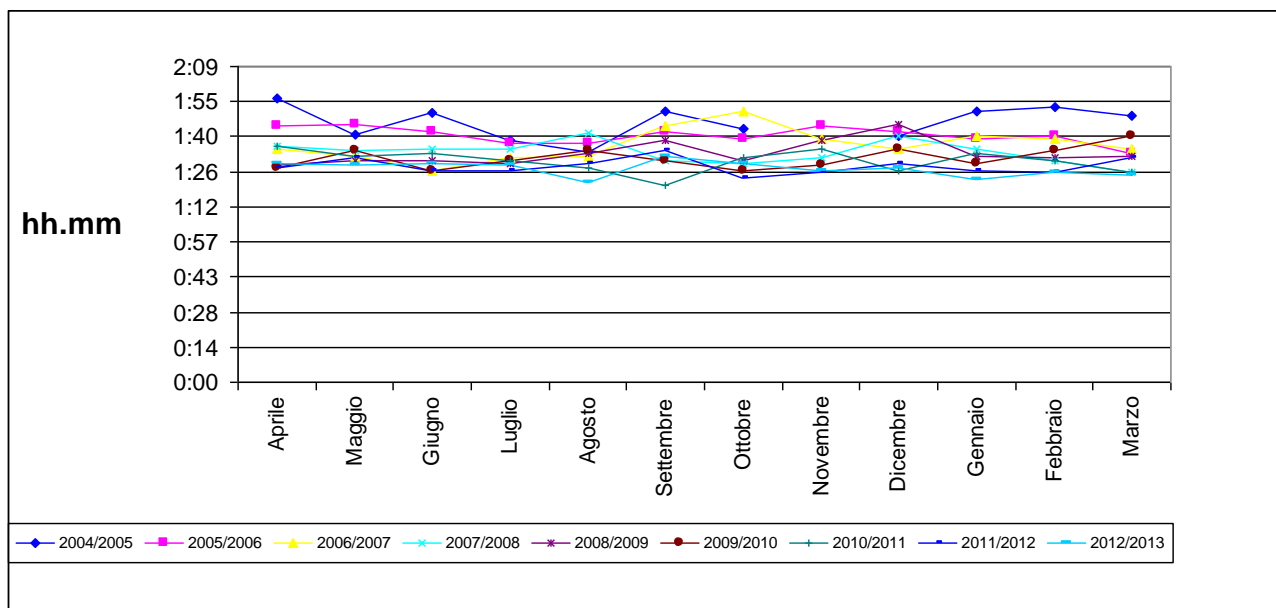
4.3. Media della manovra d'entrata

Tab. 15: Media della manovra d'entrata - servizi ro/ro solo merci (hh.mm)

Mese	04/05	06/07	07/08	08/09	09/10	10/11	11/12	12/13	13/14
Aprile	1:56	1:36	1:37	1:29	1:28	1:37	1:28	1:30	1:25
Maggio	1:41	1:33	1:35	1:31	1:35	1:33	1:32	1:29	1:26
Giugno	1:50	01:27	1:36	1:31	1:27	1:34	1:27	1:30	1:32
Luglio	1:39	01:32	1:36	1:30	1:31	1:31	1:27	1:29	
Agosto	1:34	1:33	1:42	1:34	1:35	1:28	1:30	1:22	
Settembre	1:51	1:45	1:31	1:39	1:31	1:21	1:35	1:33	
Ottobre	1:43	1:51	1:30	1:31	1:27	1:32	1:24	1:30	
Novembre		1:40	1:32	1:39	1:29	1:36	1:26	1:27	
Dicembre	1:41	1:36	1:41	1:46	1:36	1:27	1:30	1:28	
Gennaio	1:51	1:41	1:36	1:33	1:30	1:34	1:27	1:23	
Febbraio	1:52	1:40	1:31	1:32	1:35	1:31	1:26	1:26	
Marzo	1:49	1:36	1:26	1:33	1:41	1:26	1:32	1:25	
Media apr-giu	1:49	1:32	1:36	1:30	1:30	1:34	1:29	1:29	1:27
Dev. St. apr-giu	0:07	0:04	0:01	0:01	0:04	0:02	0:02	0:00	0:03

Fonte: nostra elaborazione su dati C.I.M.A. S.r.l.

Graf. 30: Media della manovra d'entrata - servizi ro/ro solo merci



Fonte: nostra elaborazione su dati C.I.M.A. S.r.l.

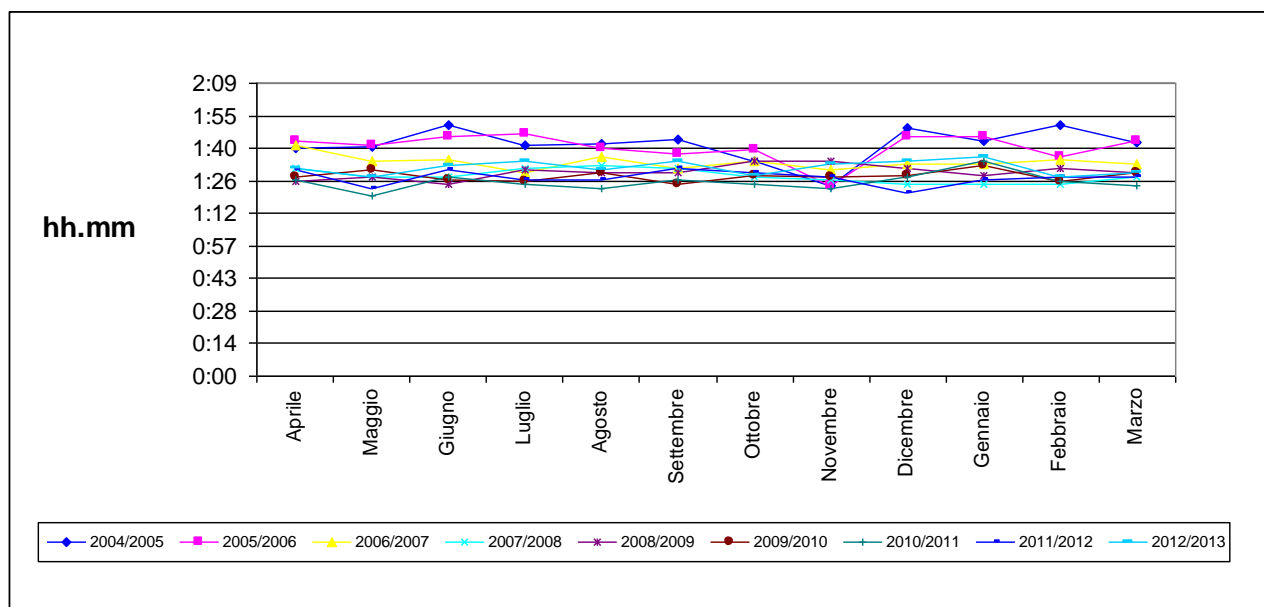
CORILA
ATTIVITÀ DI RILEVAMENTO PER IL MONITORAGGIO DEGLI EFFETTI PRODOTTI DALLA
COSTRUZIONE DELLE OPERE ALLE BOCCHE LAGUNARI

Tab. 16: Media della manovra d'entrata - servizi feeder (hh.mm)

Mese	04/05	06/07	07/08	08/09	09/10	10/11	11/12	12/13	13/14
Aprile	1:41	1:42	1:32	1:26	1:28	1:27	1:31	1:32	1:27
Maggio	1:41	1:35	1:28	1:28	1:31	1:20	1:23	1:28	1:26
Giugno	1:51	01:36	1:28	1:25	1:27	1:28	1:31	1:33	1:35
Luglio	1:42	01:30	1:32	1:31	1:26	1:25	1:27	1:35	
Agosto	1:42	1:37	1:33	1:30	1:30	1:23	1:27	1:31	
Settembre	1:45	1:32	1:32	1:30	1:25	1:27	1:32	1:35	
Ottobre	1:35	1:35	1:28	1:35	1:29	1:25	1:30	1:29	
Novembre	1:24	1:31	1:27	1:35	1:28	1:23	1:28	1:34	
Dicembre	1:50	1:34	1:25	1:32	1:29	1:28	1:21	1:35	
Gennaio	1:43	1:34	1:25	1:29	1:33	1:35	1:27	1:37	
Febbraio	1:51	1:36	1:25	1:32	1:26	1:26	1:28	1:28	
Marzo	1:43	1:34	1:28	1:30	1:30	1:24	1:28	1:30	
Media apr-giu	1:44	1:37	1:29	1:26	1:28	1:25	1:28	1:31	1:29
Dev. St. apr-giu	0:05	0:03	0:02	0:01	0:02	0:04	0:04	0:02	0:04

Fonte: nostra elaborazione su dati C.I.M.A. S.r.l.

Graf. 31: Media della manovra d'entrata - servizi feeder



Fonte: nostra elaborazione su dati C.I.M.A. S.r.l.

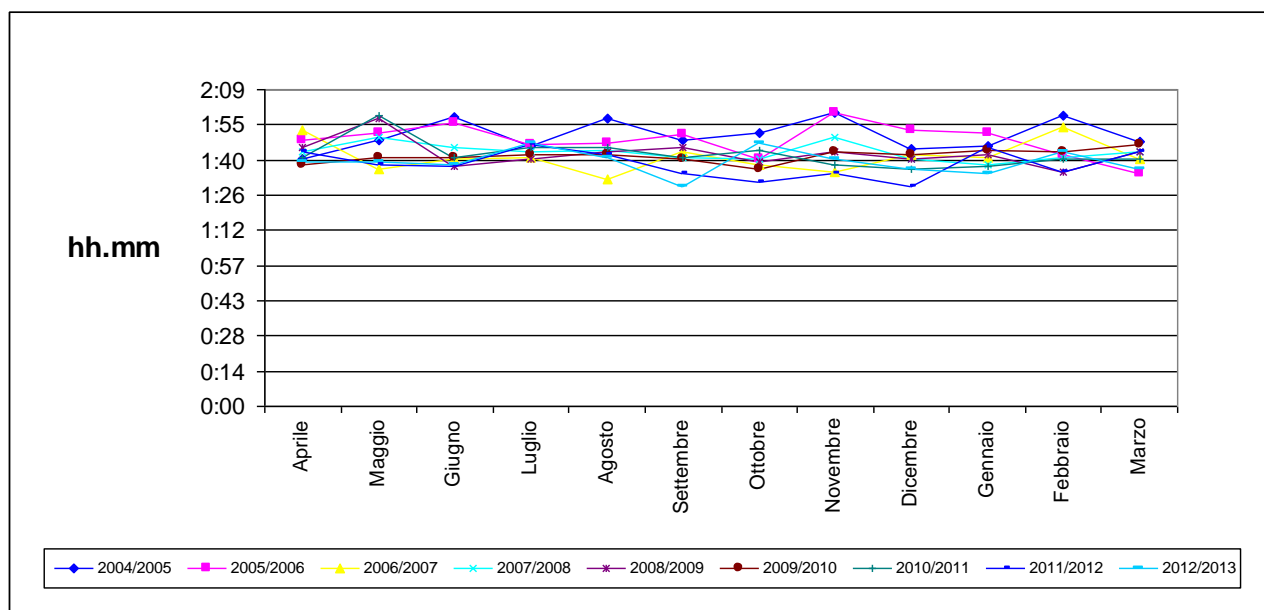
CORILA
ATTIVITÀ DI RILEVAMENTO PER IL MONITORAGGIO DEGLI EFFETTI PRODOTTI DALLA
COSTRUZIONE DELLE OPERE ALLE BOCCHE LAGUNARI

Tab. 17: Media della manovra d'entrata - servizi diretti tipo feeder (hh.mm)

Mese	04/05	06/07	07/08	08/09	09/10	10/11	11/12	12/13	13/14
Aprile	1:41	1:53	1:44	1:46	1:39	1:42	1:44	1:40	1:45
Maggio	1:48	1:37	1:50	1:58	1:42	1:59	1:39	1:40	1:39
Giugno	1:58	01:41	1:46	1:38	1:42	1:42	1:38	1:39	1:47
Luglio	1:46	01:42	1:44	1:41	1:43	1:46	1:47	1:48	
Agosto	1:57	1:33	1:45	1:44	1:43	1:46	1:43	1:42	
Settembre	1:49	1:44	1:42	1:46	1:41	1:42	1:35	1:30	
Ottobre	1:52	1:39	1:41	1:40	1:37	1:45	1:32	1:48	
Novembre	2:00	1:36	1:50	1:44	1:44	1:39	1:35	1:41	
Dicembre	1:45	1:43	1:41	1:41	1:43	1:37	1:30	1:37	
Gennaio	1:46	1:42	1:39	1:43	1:45	1:38	1:46	1:35	
Febbraio	1:59	1:54	1:42	1:36	1:44	1:41	1:36	1:44	
Marzo	1:48	1:41	1:44	1:44	1:47	1:41	1:44	1:37	
Media apr-giu	1:49	1:43	1:46	1:47	1:41	1:47	1:40	1:39	1:43
Dev. St. apr-giu	0:08	0:08	0:03	0:10	0:01	0:09	0:03	0:00	0:04

Fonte: nostra elaborazione su dati C.I.M.A. S.r.l.

Graf. 32: Media della manovra d'entrata - servizi diretti tipo feeder



Fonte: nostra elaborazione su dati C.I.M.A. S.r.l.

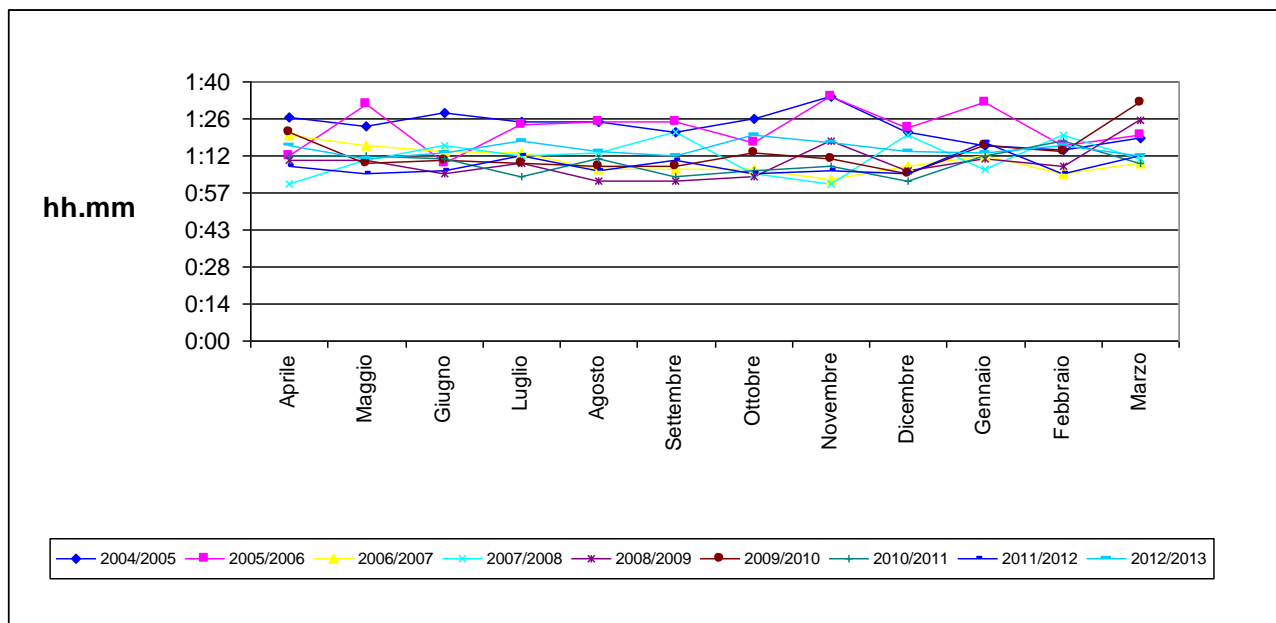
CORILA
ATTIVITÀ DI RILEVAMENTO PER IL MONITORAGGIO DEGLI EFFETTI PRODOTTI DALLA
COSTRUZIONE DELLE OPERE ALLE BOCCHE LAGUNARI

Tab. 18: Media della manovra d'entrata - servizi ferry (hh.mm.)

Mese	04/05	06/07	07/08	08/09	09/10	10/11	11/12	12/13	13/14
Aprile	1:26	1:20	1:01	1:10	1:21	1:12	1:08	1:16	1:13
Maggio	1:23	1:16	1:10	1:10	1:09	1:12	1:05	1:11	1:20
Giugno	1:28	01:14	1:16	1:05	1:10	1:11	1:06	1:13	1:20
Luglio	1:25	01:13	1:12	1:09	1:09	1:04	1:12	1:18	
Agosto	1:25	1:07	1:13	1:02	1:08	1:11	1:06	1:14	
Settembre	1:21	1:07	1:21	1:02	1:08	1:04	1:10	1:12	
Ottobre	1:26	1:07	1:05	1:04	1:13	1:06	1:05	1:20	
Novembre	1:35	1:03	1:01	1:18	1:11	1:08	1:06	1:17	
Dicembre	1:21	1:08	1:20	1:06	1:05	1:02	1:05	1:14	
Gennaio	1:16	1:12	1:07	1:11	1:16	1:12	1:17	1:13	
Febbraio	1:14	1:05	1:20	1:08	1:14	1:18	1:05	1:16	
Marzo	1:19	1:09	1:11	1:26	1:33	1:09	1:12	1:12	
Media apr-giu	1:26	1:16	1:09	1:08	1:13	1:11	1:06	1:13	1:17
Dev. St. apr-giu	0:02	0:03	0:07	0:02	0:06	0:00	0:01	0:02	0:04

Fonte: nostra elaborazione su dati C.I.M.A. S.r.l.

Graf. 33: Media della manovra d'entrata - servizi ferry



Fonte: nostra elaborazione su dati C.I.M.A. S.r.l.

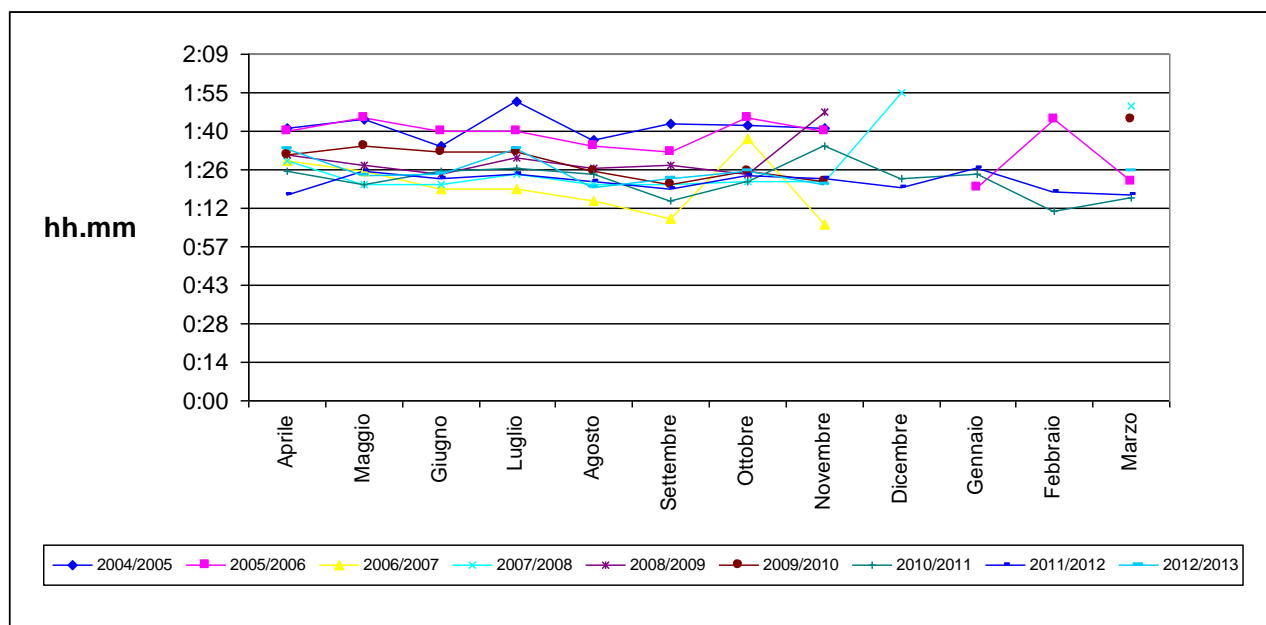
CORILA
ATTIVITÀ DI RILEVAMENTO PER IL MONITORAGGIO DEGLI EFFETTI PRODOTTI DALLA
COSTRUZIONE DELLE OPERE ALLE BOCCHE LAGUNARI

Tab. 19: Media della manovra d'entrata - servizi crociere (hh.mm.)

Mese	04/05	06/07	07/08	08/09	09/10	10/11	11/12	12/13	13/14
Aprile	1:42	1:30	1:30	1:32	1:32	1:26	1:17	1:34	1:25
Maggio	1:45	1:26	1:21	1:28	1:35	1:21	1:26	1:24	1:26
Giugno	1:35	01:19	1:21	1:25	1:33	1:26	1:23	1:25	1:35
Luglio	1:52	01:19	1:25	1:31	1:33	1:27	1:25	1:34	
Agosto	1:37	1:15	1:21	1:27	1:26	1:25	1:22	1:20	
Settembre	1:43	1:08	1:21	1:28	1:21	1:15	1:19	1:23	
Ottobre	1:43	1:38	1:22	1:25	1:26	1:22	1:24	1:26	
Novembre	1:41	1:06	1:22	1:48	1:22	1:35	1:23	1:21	
Dicembre			1:55			1:23	1:20		
Gennaio						1:25	1:27		
Febbraio						1:11	1:18		
Marzo			1:50		1:45	1:16	1:17	1:26	
Media apr-giu	1:40	1:25	1:24	1:28	1:33	1:24	1:22	1:27	1:28
Dev. St. apr-giu	0:04	0:05	0:05	0:03	0:01	0:02	0:04	0:05	0:05

Fonte: nostra elaborazione su dati C.I.M.A. S.r.l.

Graf. 34: Media della manovra d'entrata - servizi crociere



Fonte: nostra elaborazione su dati C.I.M.A. S.r.l.

CORILA
ATTIVITÀ DI RILEVAMENTO PER IL MONITORAGGIO DEGLI EFFETTI PRODOTTI DALLA
COSTRUZIONE DELLE OPERE ALLE BOCCHE LAGUNARI

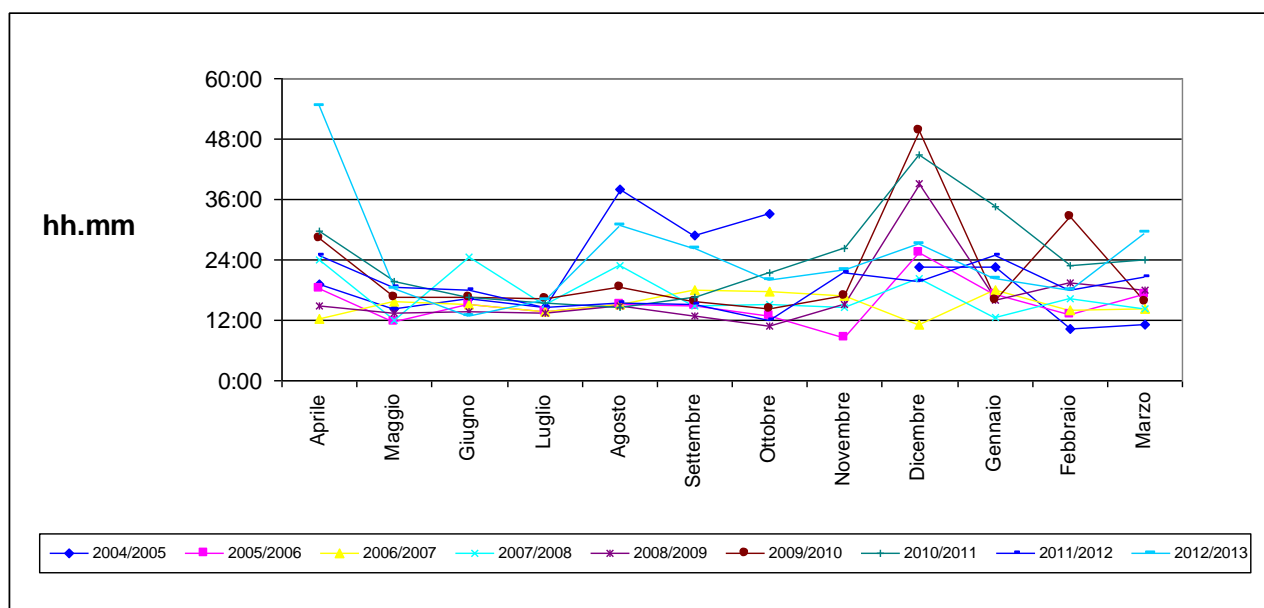
4.4. Media dei tempi di sosta in banchina

Tab. 20: Media dei tempi di sosta in banchina – servizi ro/ro solo merci (hh.mm)

Mese	04/05	06/07	07/08	08/09	09/10	10/11	11/12	12/13	13/14
Aprile	19:02	12:25	23:58	14:50	28:17	29:42	24:43	54:31	31:24
Maggio	14:20	15:45	11:58	13:25	16:26	19:45	18:28	18:18	54:36
Giugno	16:20	15:09	24:37	13:43	16:30	16:27	18:02	12:43	13:49
Luglio	14:28	13:47	15:15	13:19	16:22	15:18	14:41	15:54	
Agosto	37:55	15:11	22:53	14:52	18:42	14:30	15:26	30:56	
Settembre	29:00	18:03	14:48	12:59	15:50	16:31	15:06	26:09	
Ottobre	33:03	17:45	15:05	10:47	14:09	21:25	12:01	19:53	
Novembre		16:52	14:41	15:06	16:53	26:20	21:29	22:05	
Dicembre	22:30	11:04	20:10	39:12	49:36	44:45	19:47	27:04	
Gennaio	22:36	17:55	12:29	16:05	16:05	34:27	24:51	20:18	
Febbraio	10:16	13:58	16:21	19:33	32:38	22:51	17:53	17:59	
Marzo	11:13	14:12	14:18	17:53	15:45	24:00	20:36	29:31	
Media apr-giu	16:34	14:26	20:11	13:59	20:24	21:58	20:24	28:30	33:16
Dev. St. apr-giu	2:21	1:46	7:07	0:44	6:49	6:53	3:44	22:41	20:27

Fonte: nostra elaborazione su dati C.I.M.A. S.r.l.

Graf. 35: Media dei tempi di sosta in banchina – servizi ro/ro solo merci



Fonte: nostra elaborazione su dati C.I.M.A. S.r.l.

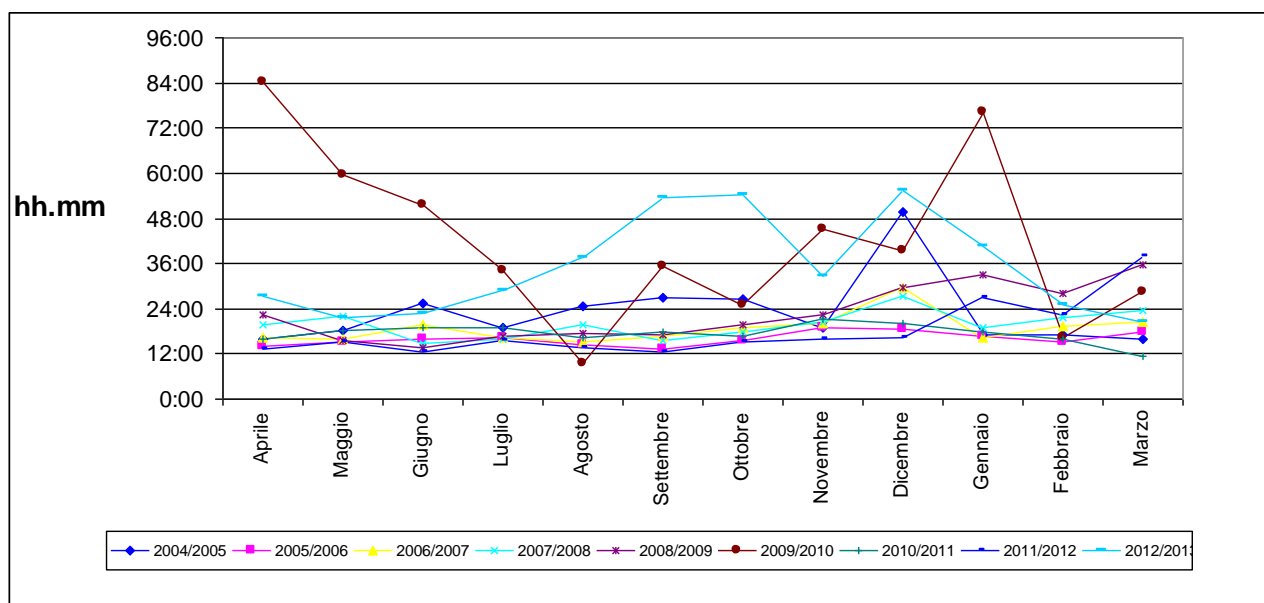
CORILA
ATTIVITÀ DI RILEVAMENTO PER IL MONITORAGGIO DEGLI EFFETTI PRODOTTI DALLA
COSTRUZIONE DELLE OPERE ALLE BOCCHE LAGUNARI

Tab. 21: Media dei tempi di sosta in banchina – servizi feeder (hh.mm)

Mese	04/05	06/07	07/08	08/09	09/10	10/11	11/12	12/13	13/14
Aprile	15:56	16:25	19:35	22:19	84:20	15:46	13:09	27:14	21:17
Maggio	18:03	15:50	21:55	15:28	59:29	18:12	15:06	21:42	19:23
Giugno	25:23	19:51	14:41	13:46	51:36	18:52	12:35	22:42	26:25
Luglio	18:59	16:29	15:54	16:47	34:10	18:50	15:25	28:51	
Agosto	24:36	15:22	19:43	17:24	9:25	16:09	13:42	37:23	
Settembre	26:50	16:34	15:27	17:15	35:16	17:55	12:24	53:32	
Ottobre	26:31	18:57	18:01	19:53	25:05	16:37	15:13	54:21	
Novembre	19:05	20:01	20:35	22:13	45:16	21:19	15:58	32:32	
Dicembre	49:44	29:36	27:14	29:46	39:31	19:59	16:12	55:30	
Gennaio	16:54	16:21	18:49	32:55	76:13	17:48	27:04	40:41	
Febbraio	17:05	19:21	21:31	28:12	16:17	16:00	22:22	25:12	
Marzo	15:55	20:37	23:23	35:51	28:35	11:22	38:04	20:38	
Media apr-giu	19:47	17:22	18:43	17:11	65:08	17:36	13:36	23:52	22:21
Dev. St. apr-giu	4:57	2:10	3:41	4:31	17:05	1:37	1:19	2:56	3:38

Fonte: nostra elaborazione su dati C.I.M.A. S.r.l.

Graf. 36: Media dei tempi di sosta in banchina – servizi feeder



Fonte: nostra elaborazione su dati C.I.M.A. S.r.l.

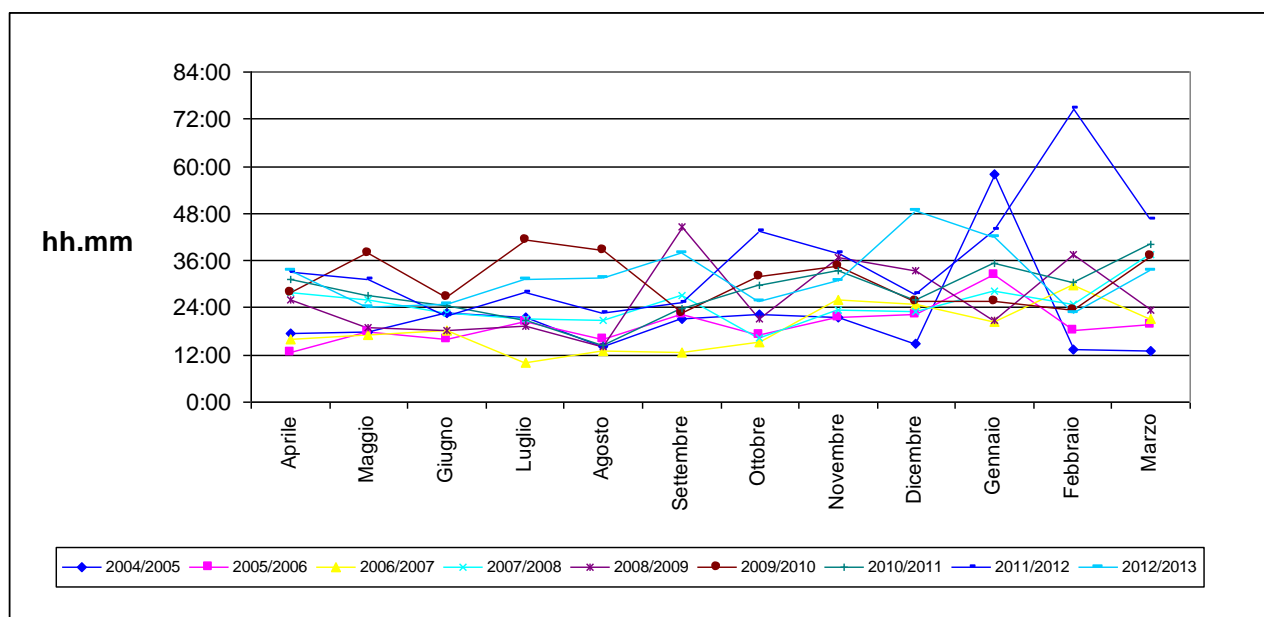
CORILA
ATTIVITÀ DI RILEVAMENTO PER IL MONITORAGGIO DEGLI EFFETTI PRODOTTI DALLA
COSTRUZIONE DELLE OPERE ALLE BOCCHE LAGUNARI

Tab. 22: Media dei tempi di sosta in banchina – servizi diretti tipo feeder (hh.mm)

Mese	04/05	06/07	07/08	08/09	09/10	10/11	11/12	12/13	13/14
Aprile	17:17	15:54	27:47	26:04	27:58	31:04	32:54	33:28	34:04
Maggio	17:47	17:08	26:09	18:52	37:45	27:05	31:10	24:00	24:54
Giugno	22:50	18:23	22:31	18:21	26:35	24:33	21:51	24:55	25:01
Luglio	21:32	10:13	21:11	19:12	41:20	20:39	28:01	31:13	
Agosto	14:10	12:50	20:47	14:04	38:38	14:22	22:51	31:30	
Settembre	21:18	12:43	27:07	44:41	22:39	23:56	25:20	37:48	
Ottobre	22:13	15:12	16:22	21:16	31:56	29:44	43:22	25:47	
Novembre	21:40	26:12	23:34	36:41	34:25	33:37	37:53	31:00	
Dicembre	14:56	25:02	23:02	33:29	25:34	26:08	27:25	48:34	
Gennaio	58:04	20:35	28:24	20:59	25:40	35:08	43:42	41:53	
Febbraio	13:25	29:44	24:50	37:41	23:21	30:26	74:34	22:41	
Marzo	13:10	21:19	37:23	23:15	37:16	40:19	46:28	33:24	
Media apr-giu	19:18	17:08	25:29	21:05	30:46	27:34	28:38	27:27	27:59
Dev. St. apr-giu	3:03	1:14	2:41	4:18	6:05	3:17	5:56	5:13	5:15

Fonte: nostra elaborazione su dati C.I.M.A. S.r.l.

Graf. 37: Media dei tempi di sosta in banchina – servizi diretti tipo feeder



Fonte: nostra elaborazione su dati C.I.M.A. S.r.l.

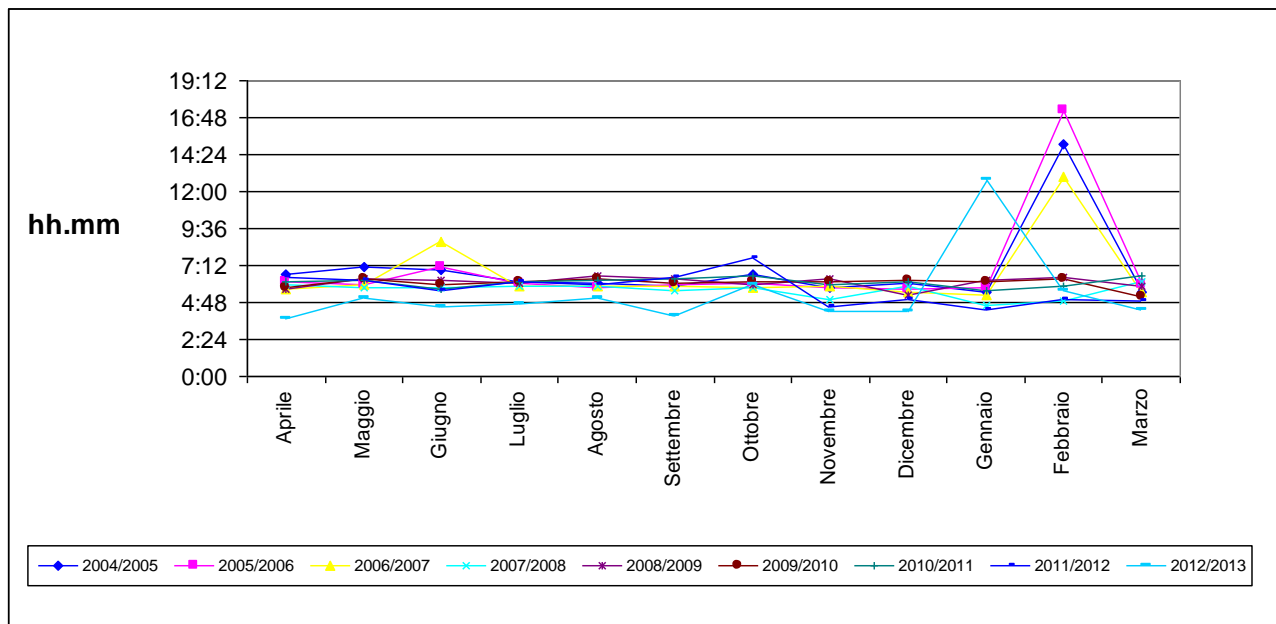
CORILA
ATTIVITÀ DI RILEVAMENTO PER IL MONITORAGGIO DEGLI EFFETTI PRODOTTI DALLA
COSTRUZIONE DELLE OPERE ALLE BOCCHE LAGUNARI

Tab. 23: Media dei tempi di sosta in banchina – servizi ferry (hh.mm.)

Mese	04/05	06/07	07/08	08/09	09/10	10/11	11/12	12/13	13/14
Aprile	6:35	5:40	5:56	5:37	5:43	6:07	6:24	3:47	4:41
Maggio	7:06	5:59	5:45	6:22	6:21	6:16	6:17	5:04	5:54
Giugno	6:56	08:42	5:43	6:14	5:55	5:41	5:36	4:28	5:35
Luglio	6:06	05:49	5:52	6:05	6:07	6:10	6:08	4:44	
Agosto	6:05	5:50	5:50	6:29	6:23	6:16	6:00	5:04	
Settembre	5:53	5:50	5:34	6:18	6:04	6:21	6:26	3:55	
Ottobre	6:38	5:45	5:46	6:00	6:08	6:30	7:41	5:56	
Novembre	5:43	5:53	4:59	6:18	6:10	5:58	4:29	4:16	
Dicembre	6:02	5:28	5:50	5:15	6:17	6:10	5:02	4:16	
Gennaio	5:27	5:16	4:35	6:13	6:06	5:36	4:18	12:45	
Febbraio	15:05	12:55	4:53	6:26	6:18	5:52	4:59	5:33	
Marzo	5:28	5:28	6:07	5:53	5:10	6:31	4:51	4:19	
Media apr-giu	6:52	6:47	5:48	6:04	5:59	6:01	6:05	4:26	5:23
Dev. St. apr-giu	0:15	1:40	0:07	0:24	0:19	0:18	0:25	0:38	0:37

Fonte: nostra elaborazione su dati C.I.M.A. S.r.l.

Graf. 38: Media dei tempi di sosta in banchina – servizi ferry



Fonte: nostra elaborazione su dati C.I.M.A. S.r.l.

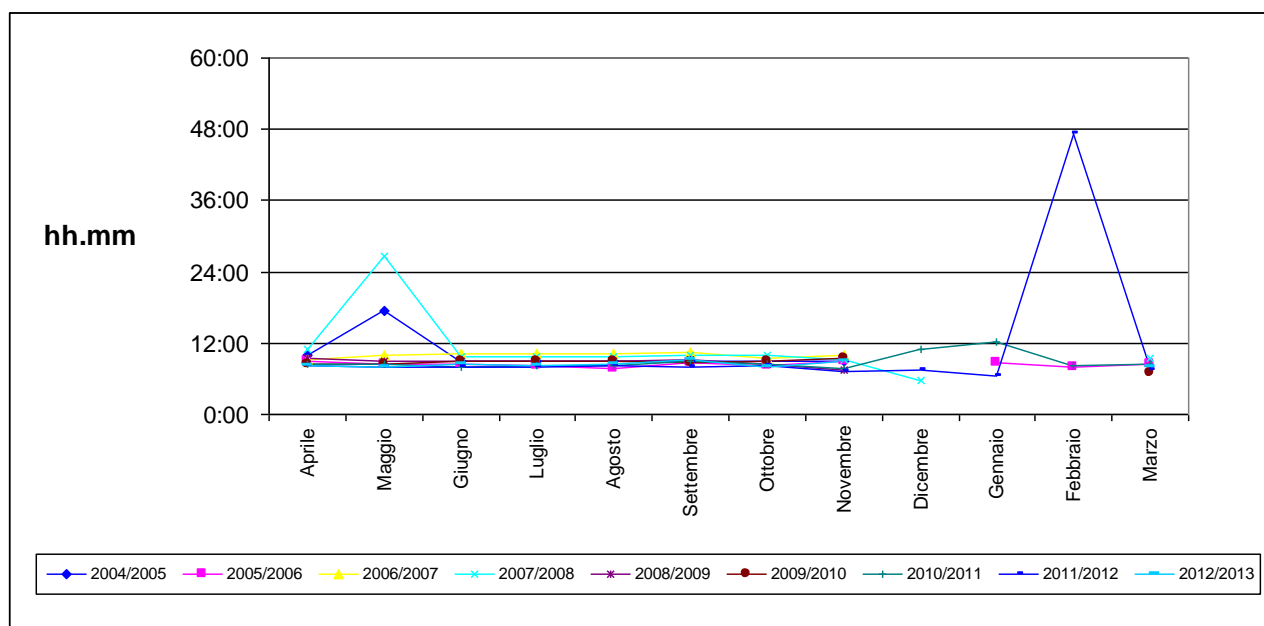
CORILA
ATTIVITÀ DI RILEVAMENTO PER IL MONITORAGGIO DEGLI EFFETTI PRODOTTI DALLA
COSTRUZIONE DELLE OPERE ALLE BOCCHE LAGUNARI

Tab. 24: Media dei tempi di sosta in banchina – servizi crociere (hh.mm.)

Mese	04/05	06/07	07/08	08/09	09/10	10/11	11/12	12/13	13/14
Aprile	10:00	9:11	10:51	9:22	8:34	8:26	8:14	8:11	7:47
Maggio	17:30	9:52	26:43	9:05	8:30	8:32	7:58	7:53	8:20
Giugno	9:01	10:06	9:50	8:51	8:51	8:01	7:54	8:34	8:03
Luglio	8:55	10:09	9:44	9:00	9:03	8:09	8:02	8:16	
Agosto	9:01	10:15	9:38	8:54	8:51	8:16	8:14	8:26	
Settembre	8:57	10:22	10:00	9:12	8:48	8:54	8:04	9:09	
Ottobre	8:52	9:25	10:01	8:31	8:59	8:29	8:07	8:02	
Novembre	8:58	9:51	9:06	7:32	9:22	7:43	7:10	8:56	
Dicembre			5:45			10:56	7:29		
Gennaio						12:17	6:30		
Febbraio						8:19	47:15		
Marzo			9:30		7:05	8:22	7:34	8:05	
Media apr-giu	12:10	9:43	15:48	9:06	8:38	8:19	8:02	8:12	8:03
Dev. St. apr-giu	4:38	0:28	9:28	0:15	0:11	0:16	0:10	0:20	0:16

Fonte: nostra elaborazione su dati C.I.M.A. S.r.l.

Graf. 39: Media dei tempi di sosta in banchina – servizi crociere



Fonte: nostra elaborazione su dati C.I.M.A. S.r.l.

CORILA
ATTIVITÀ DI RILEVAMENTO PER IL MONITORAGGIO DEGLI EFFETTI PRODOTTI DALLA
COSTRUZIONE DELLE OPERE ALLE BOCCHE LAGUNARI

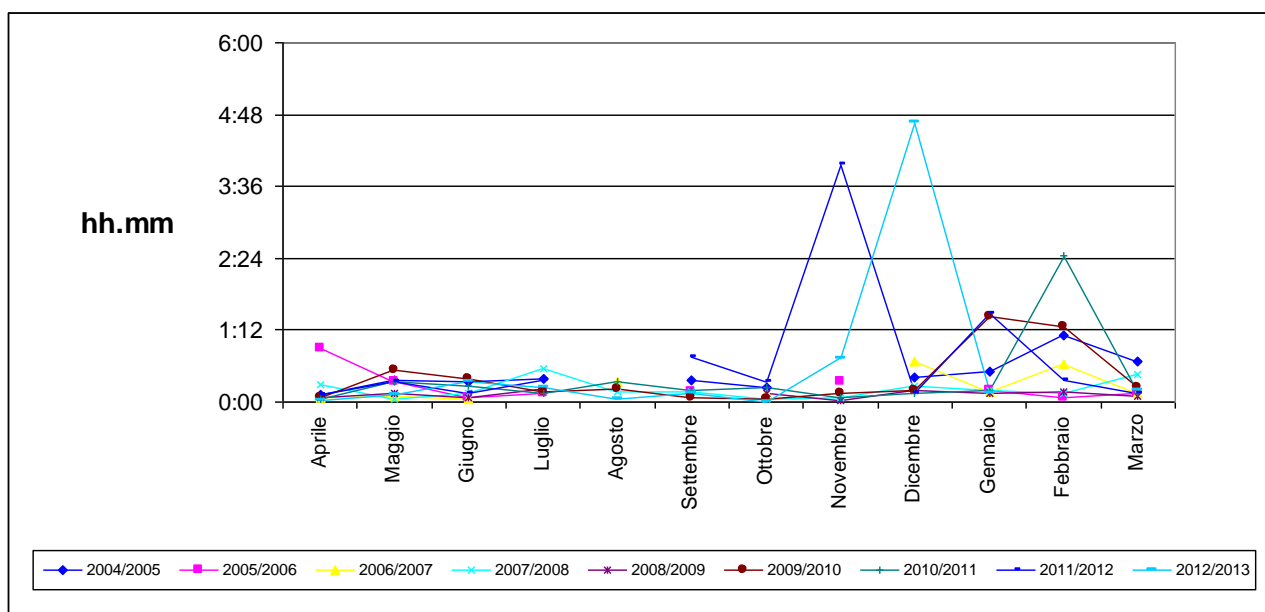
4.5. Media dei ritardi in partenza

Tab. 25: Media dei ritardi in partenza – servizi ro/ro solo merci (hh.mm)

Mese	04/05	06/07	07/08	08/09	09/10	10/11	11/12	12/13	13/14
Aprile	0:07	0:05	0:18	0:05	0:05	0:03	0:07	0:01	0:17
Maggio	0:21	0:06	0:03	0:08	0:32	0:21	0:20	0:07	0:00
Giugno	0:20	00:03	0:08	0:04	0:23	0:16	0:08	0:21	0:07
Luglio	0:23		0:34	0:13	0:10	0:09	0:22	0:14	
Agosto		0:20	0:10		0:13	0:20		0:03	
Settembre	0:22		0:10		0:05	0:12	0:45	0:09	
Ottobre	0:15	0:08	0:03	0:08	0:03	0:14	0:20	0:00	
Novembre			0:05	0:02	0:09	0:04	3:58	0:44	
Dicembre	0:24	0:40	0:16	0:12	0:11	0:08	0:09	4:40	
Gennaio	0:30	0:10	0:11	0:08	1:26	0:11	1:29	0:09	
Febbraio	1:06	0:38	0:08	0:10	1:15	2:27	0:22		
Marzo	0:40	0:09	0:28	0:06	0:15	0:09	0:09	0:12	
Media apr-giu	0:16	0:04	0:09	0:05	0:20	0:13	0:11	0:09	0:08
Dev. St. apr-giu	0:07	0:01	0:07	0:02	0:13	0:09	0:07	0:10	0:08

Fonte: nostra elaborazione su dati C.I.M.A. S.r.l.

Graf. 40: Media dei ritardi in partenza – servizi ro/ro solo merci



Fonte: nostra elaborazione su dati C.I.M.A. S.r.l.

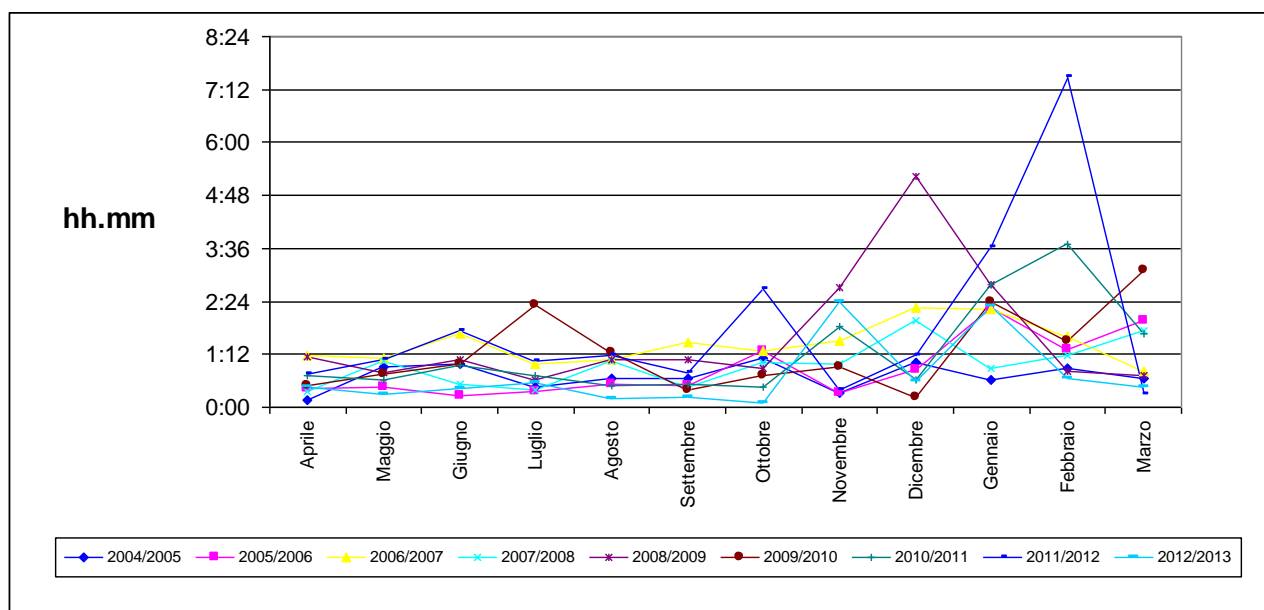
CORILA
ATTIVITÀ DI RILEVAMENTO PER IL MONITORAGGIO DEGLI EFFETTI PRODOTTI DALLA
COSTRUZIONE DELLE OPERE ALLE BOCCHE LAGUNARI

Tab. 26: Media dei ritardi in partenza – servizi feeder (hh.mm)

Mese	04/05	06/07	07/08	08/09	09/10	10/11	11/12	12/13	13/14
Aprile	0:10	1:11	0:21	1:09	0:29	0:44	0:46	0:28	0:12
Maggio	0:54	1:06	1:03	0:47	0:45	0:37	1:05	0:17	0:08
Giugno	0:59	01:40	0:32	1:04	0:59	0:56	1:43	0:25	0:33
Luglio	0:26	00:59	0:24	0:38	2:20	0:44	1:02	0:33	
Agosto	0:38	1:05	1:03	1:05	1:15	0:29	1:10	0:11	
Settembre	0:38	1:28	0:27	1:05	0:24	0:31	0:47	0:13	
Ottobre	1:06	1:17	1:01	0:52	0:43	0:28	2:41	0:05	
Novembre	0:20	1:31	0:58	2:42	0:54	1:49	0:24	2:24	
Dicembre	1:00	2:15	1:58	5:14	0:14	0:37	1:11	0:36	
Gennaio	0:37	2:14	0:53	2:47	2:24	2:47	3:37	2:18	
Febbraio	0:53	1:36	1:11	0:49	1:30	3:42	7:30	0:39	
Marzo	0:38	0:50	1:43	0:44	3:07	1:40	0:17	0:28	
Media apr-giu	0:41	1:19	0:38	1:00	0:44	0:45	1:11	0:23	0:17
Dev. St. apr-giu	0:27	0:18	0:21	0:11	0:15	0:09	0:29	0:05	0:13

Fonte: nostra elaborazione su dati C.I.M.A. S.r.l.

Graf. 41: Media dei ritardi in partenza – servizi feeder



Fonte: nostra elaborazione su dati C.I.M.A. S.r.l.

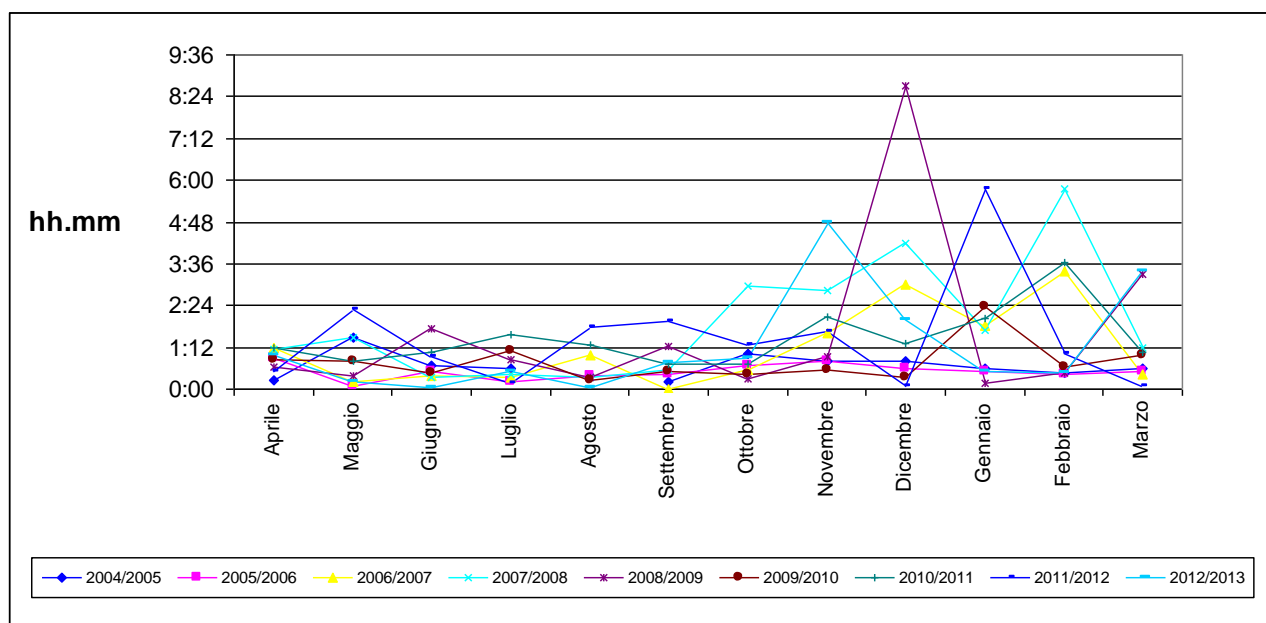
CORILA
ATTIVITÀ DI RILEVAMENTO PER IL MONITORAGGIO DEGLI EFFETTI PRODOTTI DALLA
COSTRUZIONE DELLE OPERE ALLE BOCCHE LAGUNARI

Tab. 27: Media dei ritardi in partenza – servizi diretti tipo feeder (hh.mm)

Mese	04/05	06/07	07/08	08/09	09/10	10/11	11/12	12/13	13/14
Aprile	0:15	1:12	1:08	0:38	0:52	1:10	0:30	0:59	0:19
Maggio	1:30	0:12	1:28	0:23	0:49	0:48	2:16	0:12	0:00
Giugno	0:40	00:23	0:20	1:45	0:29	1:03	0:56	0:03	0:55
Luglio	0:36	00:20	0:26	0:50	1:06	1:35	0:09	0:30	
Agosto		0:59	0:20	0:20	0:15	1:15	1:46	0:02	
Settembre	0:12	0:01	0:32	1:14	0:30	0:43	1:57	0:45	
Ottobre	1:02	0:32	2:57	0:17	0:25	0:43	1:17	0:54	
Novembre	0:49	1:36	2:51	0:56	0:33	2:04	1:38	4:48	
Dicembre	0:47	2:59	4:10	8:42	0:21	1:19	0:04	1:58	
Gennaio	0:36	1:50	1:42	0:11	2:21	2:01	5:46	0:30	
Febbraio	0:27	3:22	5:45	0:27	0:39	3:37	1:01	0:28	
Marzo	0:35	0:26	1:11	3:19	0:59	1:04	0:05	3:24	
Media apr-giu	0:48	0:35	0:58	0:55	0:43	1:00	1:14	0:24	0:24
Dev. St. apr-giu	0:38	0:31	0:34	0:43	0:12	0:11	0:55	0:30	0:27

Fonte: nostra elaborazione su dati C.I.M.A. S.r.l.

Graf. 42: Media dei ritardi in partenza – servizi diretti tipo feeder



Fonte: nostra elaborazione su dati C.I.M.A. S.r.l.

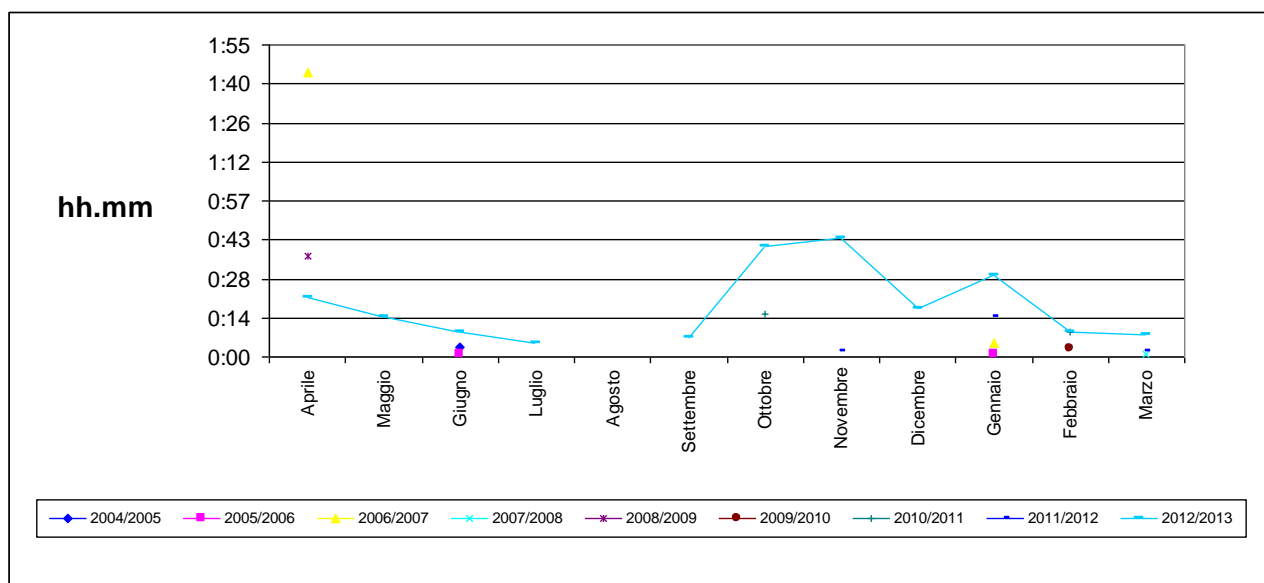
CORILA
ATTIVITÀ DI RILEVAMENTO PER IL MONITORAGGIO DEGLI EFFETTI PRODOTTI DALLA
COSTRUZIONE DELLE OPERE ALLE BOCCHE LAGUNARI

Tab. 28: Media dei ritardi in partenza – servizi ferry (hh.mm.)

Mese	04/05	06/07	07/08	08/09	09/10	10/11	11/12	12/13	13/14
Aprile		1:45		0:37				0:22	0:29
Maggio								0:15	0:01
Giugno	0:03							0:09	0:26
Luglio								0:05	
Agosto									
Settembre								0:07	
Ottobre						0:16		0:41	
Novembre							0:02	0:44	
Dicembre								0:18	
Gennaio		0:05					0:15	0:30	
Febbraio					0:03	0:09		0:09	
Marzo			0:01				0:02	0:08	
Media apr-giu	0:03	1:45		0:37				0:15	0:18
Dev. St. apr-giu								0:06	0:15

Fonte: nostra elaborazione su dati C.I.M.A. S.r.l.

Graf. 43: Media dei ritardi in partenza – servizi ferry



Fonte: nostra elaborazione su dati C.I.M.A. S.r.l.

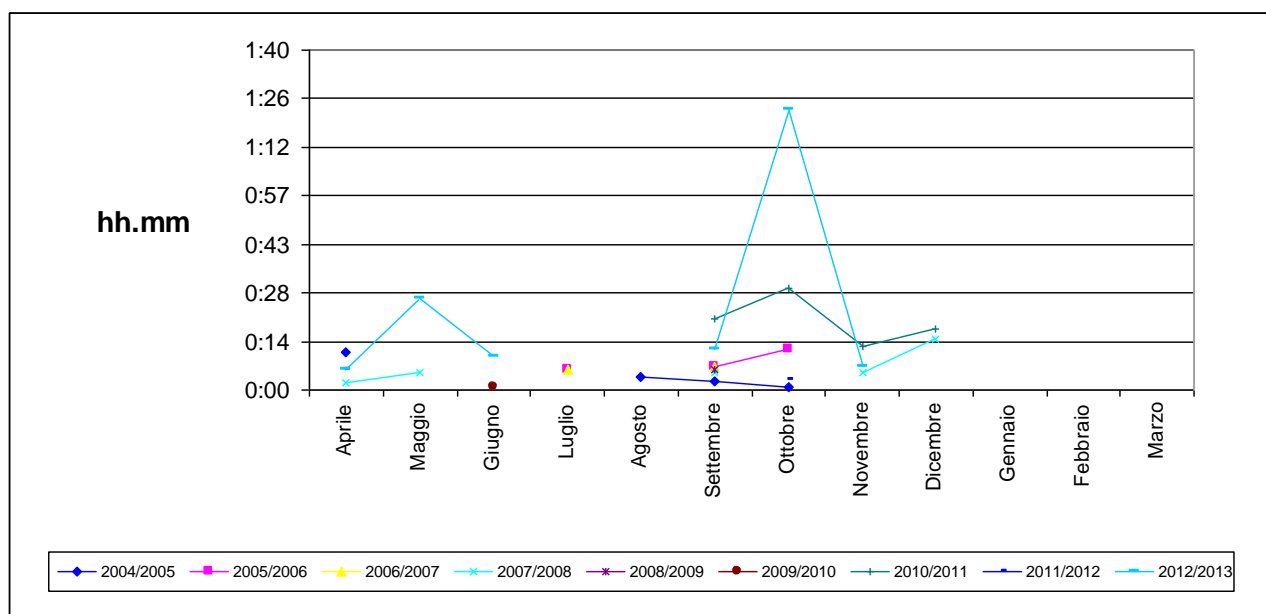
CORILA
ATTIVITÀ DI RILEVAMENTO PER IL MONITORAGGIO DEGLI EFFETTI PRODOTTI DALLA
COSTRUZIONE DELLE OPERE ALLE BOCHE LAGUNARI

Tab. 29: Media dei ritardi in partenza – servizi crociere (hh.mm.)

Mese	04/05	06/07	07/08	08/09	09/10	10/11	11/12	12/13	13/14
Aprile	0:11		0:02				0:06	0:06	0:05
Maggio			0:05					0:27	0:12
Giugno					0:01			0:10	0:23
Luglio		00:06							
Agosto	0:04								
Settembre	0:02	0:07	0:05	0:06		0:21		0:12	
Ottobre	0:01					0:30	0:03	1:23	
Novembre			0:05			0:13		0:07	
Dicembre			0:15			0:18			
Gennaio									
Febbraio									
Marzo									
Media apr-giu	0:11		0:03		0:01		0:06	0:14	0:13
Dev. St. apr-giu			0:02					0:11	0:09

Fonte: nostra elaborazione su dati C.I.M.A. S.r.l.

Graf. 44: Media dei ritardi in partenza – servizi crociere



Fonte: nostra elaborazione su dati C.I.M.A. S.r.l.

CORILA
ATTIVITÀ DI RILEVAMENTO PER IL MONITORAGGIO DEGLI EFFETTI PRODOTTI DALLA
COSTRUZIONE DELLE OPERE ALLE BOCCHE LAGUNARI

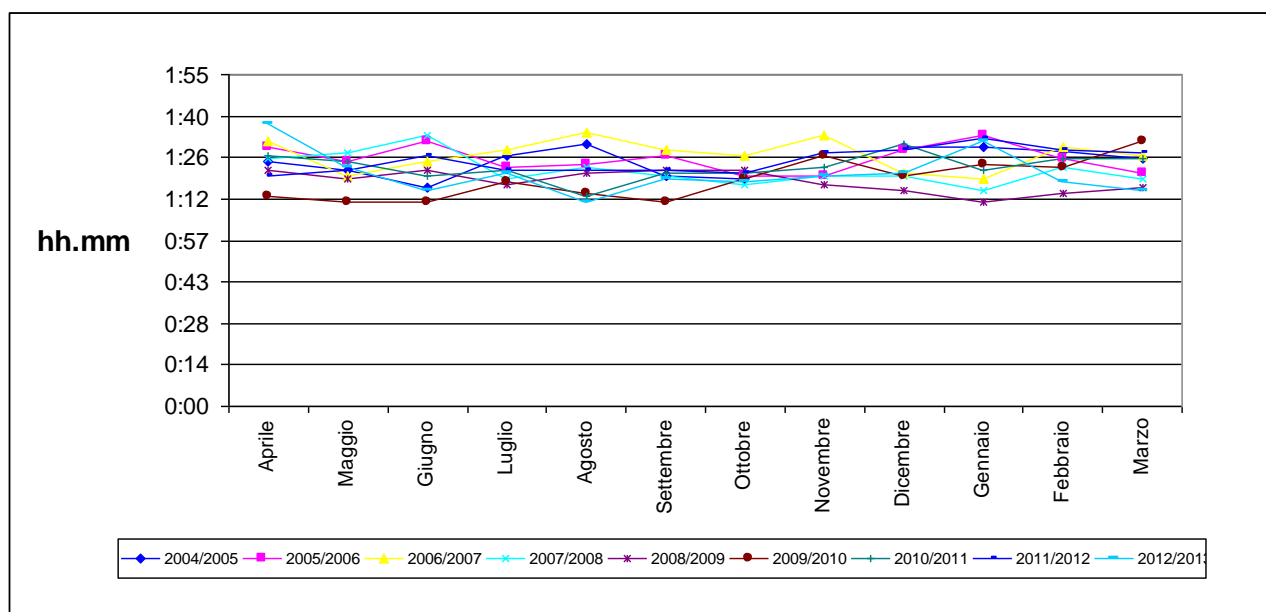
4.6. Media della manovra d'uscita

Tab. 30: Media della manovra d'uscita - servizi ro/ro solo merci (hh.mm)

Mese	04/05	06/07	07/08	08/09	09/10	10/11	11/12	12/13	13/14
Aprile	1:25	1:32	1:26	1:22	1:13	1:27	1:20	1:38	1:19
Maggio	1:22	1:20	1:28	1:19	1:11	1:25	1:22	1:23	1:16
Giugno	1:15	01:25	1:34	1:22	1:11	1:20	1:27	1:15	1:23
Luglio	1:27	01:29	1:19	1:17	1:18	1:22	1:22	1:21	
Agosto	1:31	1:35	1:23	1:21	1:14	1:13	1:22	1:11	
Settembre	1:20	1:29	1:20	1:22	1:11	1:21	1:22	1:19	
Ottobre	1:18	1:27	1:17	1:22	1:19	1:21	1:21	1:18	
Novembre		1:34	1:20	1:17	1:27	1:23	1:28	1:20	
Dicembre	1:30	1:21	1:20	1:15	1:20	1:31	1:29	1:21	
Gennaio	1:30	1:19	1:15	1:11	1:24	1:22	1:33	1:32	
Febbraio	1:28	1:30	1:23	1:14	1:23	1:26	1:29	1:18	
Marzo	1:25	1:27	1:19	1:16	1:32	1:26	1:28	1:15	
Media apr-giu	1:21	1:25	1:29	1:21	1:11	1:24	1:23	1:25	1:19
Dev. St. apr-giu	0:04	0:06	0:04	0:01	0:01	0:03	0:03	0:11	0:03

Fonte: nostra elaborazione su dati C.I.M.A. S.r.l.

Graf. 45: Media della manovra d'uscita - servizi ro/ro solo merci



Fonte: nostra elaborazione su dati C.I.M.A. S.r.l.

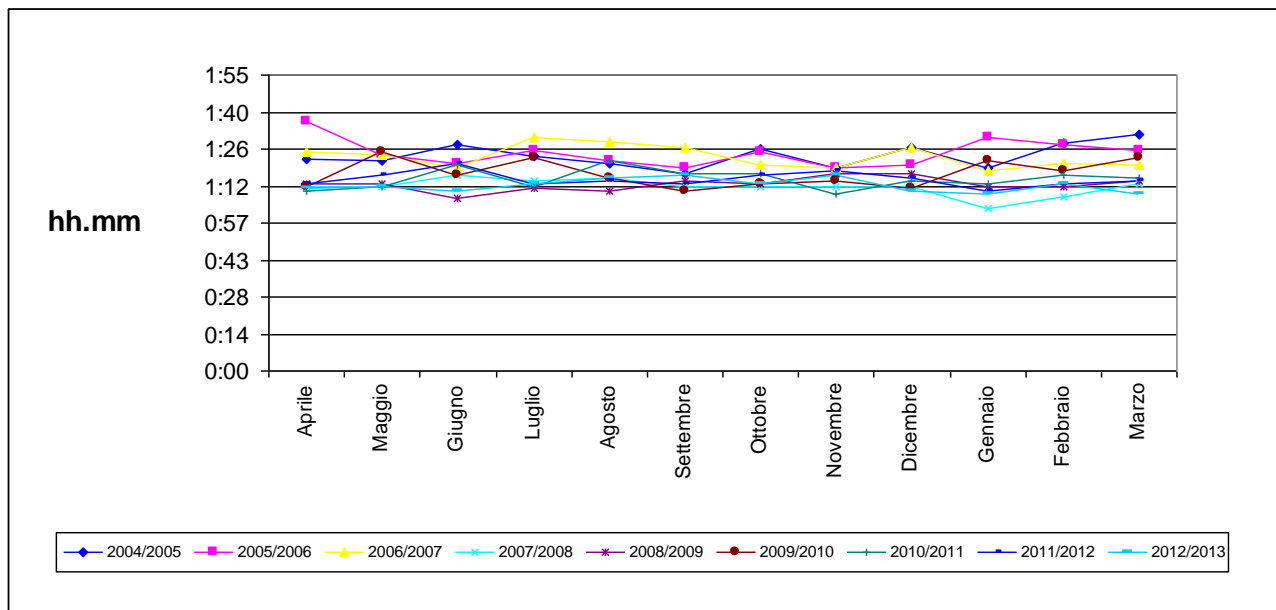
CORILA
ATTIVITÀ DI RILEVAMENTO PER IL MONITORAGGIO DEGLI EFFETTI PRODOTTI DALLA
COSTRUZIONE DELLE OPERE ALLE BOCCHE LAGUNARI

Tab. 31: Media della manovra d'uscita - servizi feeder (hh.mm)

Mese	04/05	06/07	07/08	08/09	09/10	10/11	11/12	12/13	13/14
Aprile	1:22	1:25	1:12	1:13	1:12	1:10	1:13	1:11	1:08
Maggio	1:21	1:24	1:12	1:13	1:25	1:12	1:16	1:12	1:12
Giugno	1:28	01:19	1:16	1:07	1:16	1:20	1:21	1:10	1:08
Luglio	1:23	01:31	1:14	1:11	1:23	1:12	1:13	1:13	
Agosto	1:21	1:29	1:15	1:10	1:15	1:22	1:14	1:15	
Settembre	1:16	1:27	1:12	1:14	1:10	1:17	1:13	1:16	
Ottobre	1:26	1:20	1:12	1:13	1:13	1:17	1:16	1:13	
Novembre	1:19	1:19	1:12	1:17	1:14	1:09	1:18	1:16	
Dicembre	1:27	1:27	1:12	1:17	1:11	1:14	1:15	1:10	
Gennaio	1:19	1:18	1:03	1:12	1:22	1:13	1:10	1:09	
Febbraio	1:28	1:21	1:08	1:12	1:18	1:16	1:13	1:13	
Marzo	1:32	1:20	1:13	1:14	1:23	1:15	1:14	1:09	
Media apr-giu	1:24	1:22	1:13	1:11	1:17	1:14	1:16	1:11	1:09
Dev. St. apr-giu	0:03	0:03	0:02	0:03	0:06	0:05	0:04	0:01	0:02

Fonte: nostra elaborazione su dati C.I.M.A. S.r.l.

Graf. 46: Media della manovra d'uscita - servizi feeder



Fonte: nostra elaborazione su dati C.I.M.A. S.r.l.

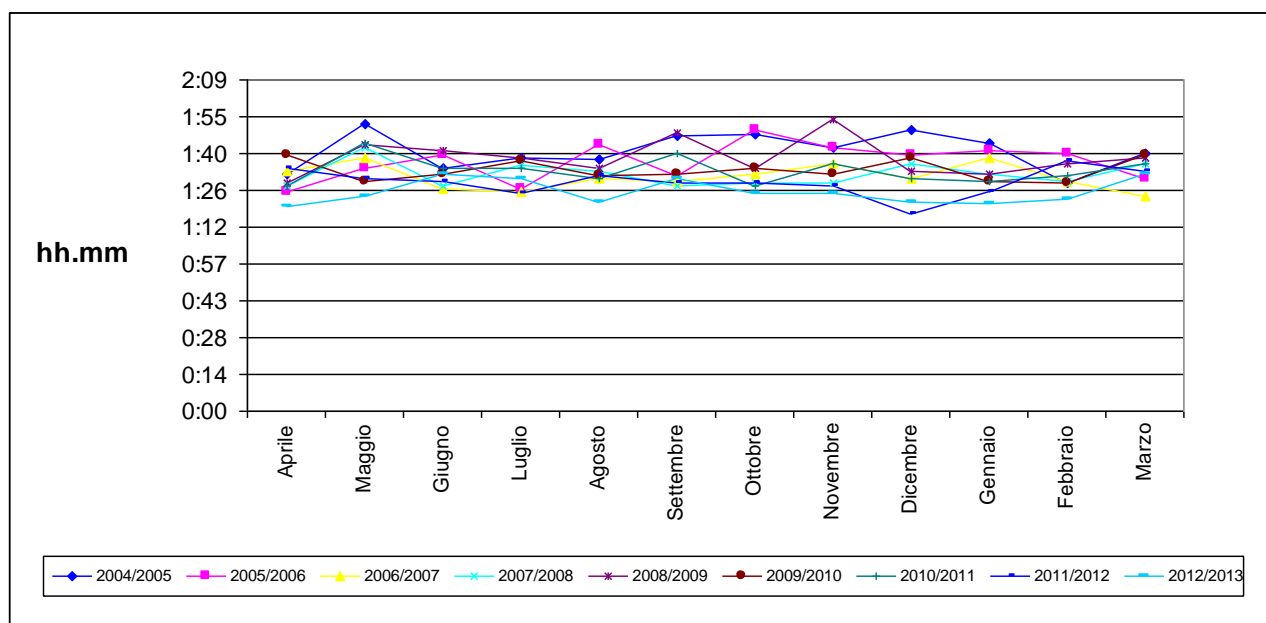
CORILA
ATTIVITÀ DI RILEVAMENTO PER IL MONITORAGGIO DEGLI EFFETTI PRODOTTI DALLA
COSTRUZIONE DELLE OPERE ALLE BOCCHE LAGUNARI

Tab. 32: Media della manovra d'uscita – servizi diretti tipo feeder (hh.mm)

Mese	04/05	06/07	07/08	08/09	09/10	10/11	11/12	12/13	13/14
Aprile	1:32	1:34	1:28	1:29	1:40	1:28	1:35	1:20	1:21
Maggio	1:52	1:39	1:43	1:44	1:30	1:45	1:31	1:24	1:14
Giugno	1:35	01:27	1:28	1:42	1:33	1:35	1:30	1:33	1:34
Luglio	1:39	01:26	1:36	1:39	1:38	1:35	1:25	1:31	
Agosto	1:38	1:31	1:34	1:35	1:32	1:31	1:32	1:22	
Settembre	1:48	1:30	1:28	1:49	1:33	1:41	1:29	1:31	
Ottobre	1:48	1:33	1:29	1:35	1:35	1:28	1:29	1:25	
Novembre	1:43	1:37	1:29	1:54	1:33	1:37	1:28	1:25	
Dicembre	1:50	1:31	1:37	1:34	1:39	1:31	1:17	1:22	
Gennaio	1:45	1:39	1:33	1:33	1:30	1:30	1:26	1:21	
Febbraio	1:29	1:30	1:30	1:37	1:29	1:32	1:38	1:23	
Marzo	1:41	1:24	1:37	1:39	1:40	1:37	1:34	1:33	
Media apr-giu	1:40	1:33	1:33	1:38	1:34	1:36	1:32	1:25	1:23
Dev. St. apr-giu	0:10	0:06	0:08	0:08	0:05	0:08	0:02	0:06	0:10

Fonte: nostra elaborazione su dati C.I.M.A. S.r.l.

Graf. 47: Media della manovra d'uscita – servizi diretti tipo feeder



Fonte: nostra elaborazione su dati C.I.M.A. S.r.l.

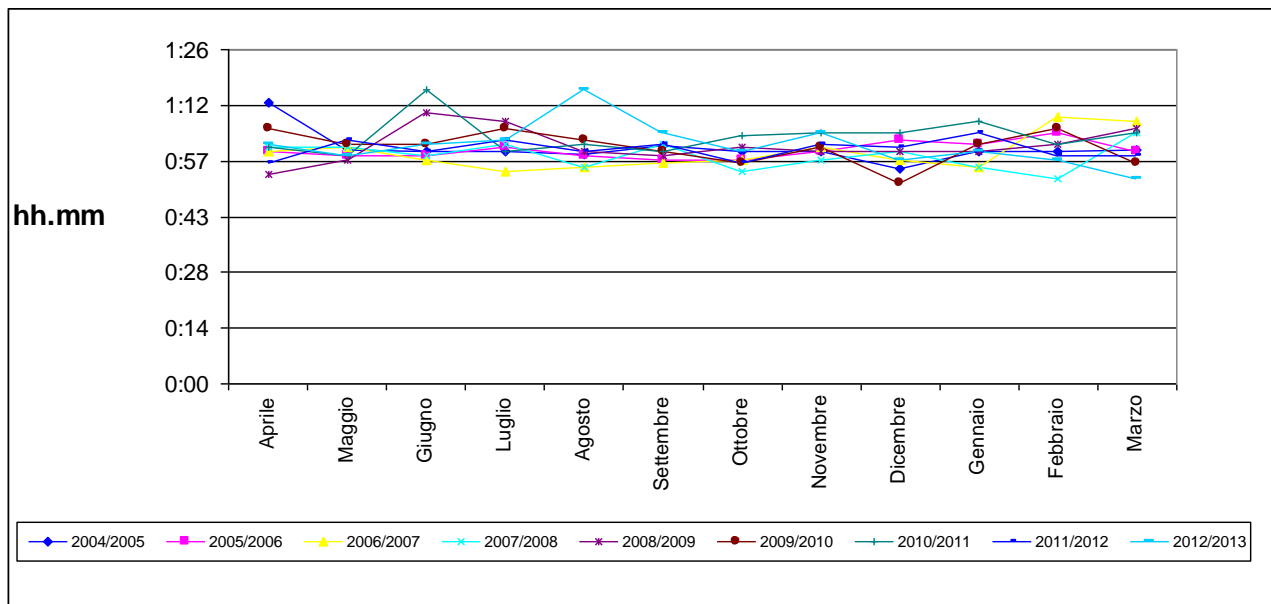
CORILA
ATTIVITÀ DI RILEVAMENTO PER IL MONITORAGGIO DEGLI EFFETTI PRODOTTI DALLA
COSTRUZIONE DELLE OPERE ALLE BOCCHE LAGUNARI

Tab. 33: Media della manovra d'uscita - servizi ferry (hh.mm.)

Mese	04/05	06/07	07/08	08/09	09/10	10/11	11/12	12/13	13/14
Aprile	1:12	1:00	1:01	0:54	1:06	1:01	0:57	1:02	1:13
Maggio	1:00	1:01	1:01	0:58	1:02	0:59	1:03	0:59	1:17
Giugno	1:00	00:58	0:59	1:10	1:02	1:16	1:00	1:02	1:22
Luglio	1:00	00:55	1:02	1:08	1:06	1:00	1:03	1:03	
Agosto	0:59	0:56	0:56	1:00	1:03	1:02	1:00	1:16	
Settembre	1:01	0:57	1:02	0:59	1:00	1:00	1:02	1:05	
Ottobre	1:00	0:58	0:55	1:01	0:57	1:04	0:57	1:00	
Novembre	1:00	1:01	0:58	1:00	1:01	1:05	1:02	1:05	
Dicembre	0:55	0:58	1:00	1:00	0:52	1:05	1:01	0:58	
Gennaio	1:00	0:56	0:56	1:00	1:02	1:08	1:05	1:00	
Febbraio	1:00	1:09	0:53	1:02	1:06	1:02	0:59	0:58	
Marzo	1:00	1:08	1:05	1:06	0:57	1:05	0:59	0:53	
Media apr-giu	1:04	0:59	1:00	1:00	1:03	1:05	1:00	1:01	1:17
Dev. St. apr-giu	0:07	0:01	0:01	0:08	0:02	0:09	0:03	0:01	0:04

Fonte: nostra elaborazione su dati C.I.M.A. S.r.l.

Graf. 48: Media della manovra d'uscita - servizi ferry



Fonte: nostra elaborazione su dati C.I.M.A. S.r.l.

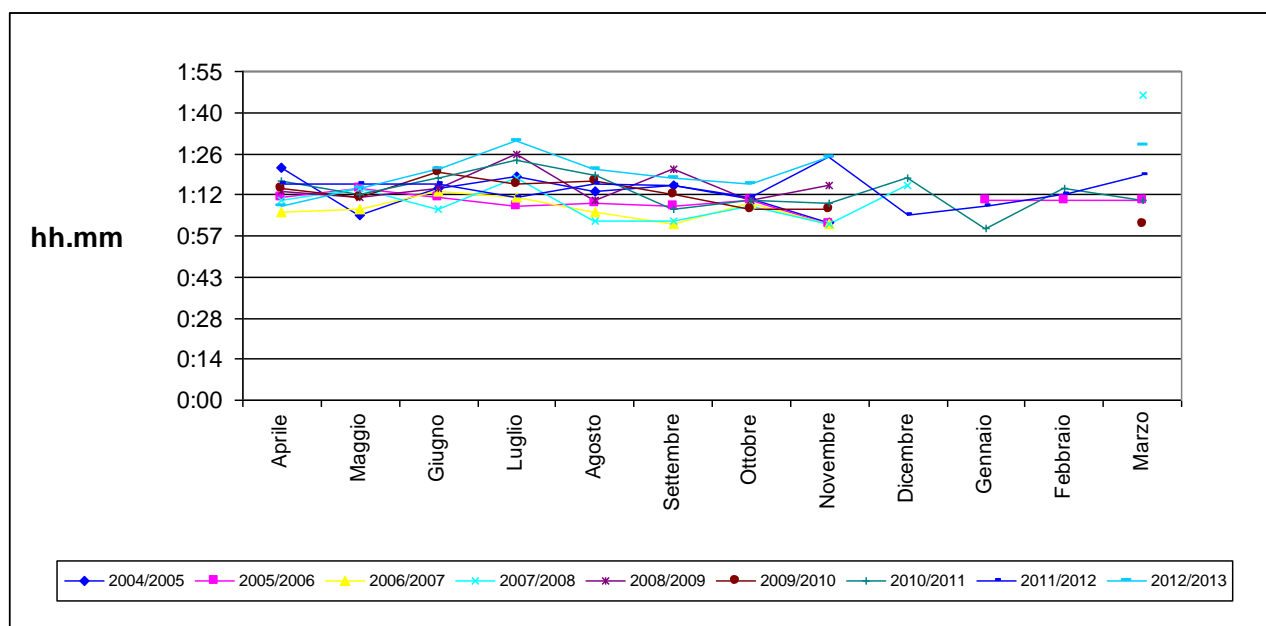
CORILA
ATTIVITÀ DI RILEVAMENTO PER IL MONITORAGGIO DEGLI EFFETTI PRODOTTI DALLA
COSTRUZIONE DELLE OPERE ALLE BOCCHE LAGUNARI

Tab. 34: Media della manovra d'uscita - servizi crociere (hh.mm.)

Mese	04/05	06/07	07/08	08/09	09/10	10/11	11/12	12/13	13/14
Aprile	1:21	1:06	1:10	1:13	1:14	1:17	1:16	1:08	1:25
Maggio	1:05	1:07	1:14	1:11	1:11	1:12	1:16	1:14	1:24
Giugno	1:14	01:13	1:07	1:14	1:20	1:18	1:16	1:21	1:29
Luglio	1:18	01:11	1:18	1:26	1:16	1:24	1:11	1:31	
Agosto	1:13	1:06	1:03	1:10	1:17	1:19	1:16	1:21	
Settembre	1:15	1:02	1:03	1:21	1:12	1:07	1:15	1:18	
Ottobre	1:10	1:09	1:08	1:10	1:07	1:10	1:11	1:16	
Novembre	1:02	1:02	1:02	1:15	1:07	1:09	1:25	1:25	
Dicembre			1:15			1:18	1:05		
Gennaio						1:00	1:08		
Febbraio						1:14	1:12		
Marzo			1:47		1:02	1:10	1:19	1:29	
Media apr-giu	1:13	1:08	1:10	1:12	1:15	1:15	1:16	1:14	1:26
Dev. St. apr-giu	0:08	0:03	0:03	0:01	0:04	0:03	0:00	0:06	0:02

Fonte: nostra elaborazione su dati C.I.M.A. S.r.l.

Graf. 49: Media della manovra d'uscita - servizi crociere



Fonte: nostra elaborazione su dati C.I.M.A. S.r.l.

CORILA
ATTIVITÀ DI RILEVAMENTO PER IL MONITORAGGIO DEGLI EFFETTI PRODOTTI DALLA
COSTRUZIONE DELLE OPERE ALLE BOCCHE LAGUNARI

Il periodo oggetto di monitoraggio evidenzia, in relazione alla qualità del servizio marittimo-portuale, una situazione di sostanziale **tenuta delle performance**; come emerso anche in altri rapporti la situazione complessiva vede la presenza sia di valori medi in aumento rispetto il pregresso (2012 e 2004), sia di decrementi degli stessi.

Restando a livello aggregato e comparando i dati attuali con quelli delle due annualità pregresse emerge come **valori in aumento** siano **più frequenti rispetto il 2012** di quanto non lo siano rispetto il 2004, evidenza per cui è possibile desumere che dall'inizio delle opere di infrastrutturazioni non sono ravvisabili esternalità negative sulla navigazione commerciale del porto di Venezia.

Livelli significativamente buoni di servizio, con valori anche spesso in diminuzione, caratterizzano la totalità dei servizi **con l'eccezione dei servizi feeder che presentano un incremento medio nell'ordine di 2,5 ore**. Ancora una volta gli **scostamenti di maggiore entità** sono stati rilevati nei **tempi di sosta in banchina, con valori di picco per i servizi ro-ro (+ 8 h) e per i servizi feeder (+ 10 h)**.

5. ASPETTI QUALITATIVI DEL MONITORAGGIO: STRATEGIE E VALUTAZIONI DEGLI OPINION LEADERS

Il primo Rapporto del nono anno di monitoraggio non ha raccolto particolari indicazioni problematiche sull'operatività in laguna, per la quale continua in gran parte la tendenza rilevata nei precedenti report.

Nonostante vi siano segnali di ripresa in alcuni settori di traffico, il clima generale è di scarsa fiducia per il futuro più prossimo di molti comparti; nel periodo oggetto di monitoraggio alcuni traffici del porto di Venezia hanno, infatti, continuato a risentire della crisi congiunturale in atto. Concentrando invece l'attenzione ai soli traffici potenzialmente *MOSE sensitive*, il saldo realizzato dallo scalo lagunare nel traffico containerizzato è risultato essere in controtendenza rispetto l'andamento generale del settore - si veda ad esempio il caso di Genova - in quanto sono aumentati in misura non trascurabile i container movimentati. Malgrado queste evidenze positive gli operatori sentiti hanno sottolineato come **a fronte di un numero maggiore di unità movimentate, molti container risultano non a pieno carico o empty**.

Sensazioni positive sono state poi raccolte con riferimento al comparto passeggeri ed ai general cargo (leggi project cargo) in quanto gli incrementi rilevati confermano la qualità dei servizi proposti dai terminal veneziani, i quali continuano a rivestire un ruolo di primo piano nel panorama nazionale ed internazionale.

In questo Rapporto si è iniziato a dare particolare attenzione, in termini di approccio strategico del monitoraggio, ad alcune **interdipendenze**, sia sul piano ambientale che operativo, del progetto MOSE con altre progetti rilevanti proposti o in fase di esecuzione nel peculiare ambito lagunare veneziano. In particolare, ci si concentra sul progetto del porto offshore in quanto, oltre ad essere stato nella prima metà dell'anno uno dei principali argomenti d'interesse sulla stampa locale, il dibattito su di esso si è intensificato anche per l'approssimarsi della fine dei lavori del MOSE, che i portatori d'interesse percepiscono essere entro il 2016.

In relazione all'avanzamento dei lavori, quanto emerso in merito all'installazione delle prime paratoie, posate nel mese di giugno presso la bocca di Lido, vede diffusa l'opinione per cui le attività non hanno in alcun modo influito sui transiti in quanto realizzate laddove non transitano le navi da crociera.

Relativamente al porto offshore ed ai suoi possibili legami con l'operatività del MOSE, gran parte delle discussioni di carattere operativo svolte e delle perplessità manifestate sono legate alla presenza, statisticamente sempre più importante nel mercato marittimo, di **navi Post-Panamax e New-Panamax, ed in generale alla tendenza al gigantismo navale**. Ciò è percepito come problematico in quanto i portatori di interesse temono che un numero sempre maggiore di navi commerciali non potranno entrare nella **conca di navigazione realizzata a Malamocco**, soprattutto per motivi di larghezza, e che **Venezia rischia** per questo di perdere rilevanti quote di traffico a favore di porti concorrenti quali Ravenna, Trieste e Capodistria. In questa chiave il porto offshore viene quindi considerato come una impellente necessità da parte dell'Autorità Portuale, necessità che potrebbe "alleviare" le possibili restrizioni determinate dal MOSE, ma che dall'altra parte scatena anche polemiche da parte di alcuni portatori di interesse.

Il nuovo porto viene infine da alcuni considerato di primaria importanza per cercare di attirare a Venezia anche i traffici legati alla via fluvio-marittima del Po, sempre tramite il trasferimento dei carichi su chiatta.

Benché non siano state segnalate interferenze da parte delle opere di infrastrutturazione in quanto le **navi da crociera** hanno continuato ad operare senza problemi, è stato posto in evidenza come sia

CORILA
ATTIVITÀ DI RILEVAMENTO PER IL MONITORAGGIO DEGLI EFFETTI PRODOTTI DALLA
COSTRUZIONE DELLE OPERE ALLE BOCHE LAGUNARI

sempre più spesso oggetto di discussione, dopo il decreto Clini-Passera, lo spostamento della Marittima all'esterno della laguna. Per ora sembra vincente l'idea dell'Autorità Portuale di scavare il canale Contorta Sant'Angelo per evitare il passaggio delle navi in bacino San Marco, ma rimangono forti le spinte verso la creazione di un mega-porto turistico a Treporti, mentre sembra accantonata l'idea del Comune di spostare le navi a Marghera, già congestionata dalle navi commerciali e con il rischio di vedere aumentare considerevolmente i ritardi. Sarà necessario, dal prossimo Rapporto di Valutazione, realizzare un focus specifico sul comparto crocieristico, per capire le implicazioni che le eventuali dinamiche dei percorsi in laguna delle navi da crociera in rapporto alle diverse ipotesi di nuovi terminali possono avere in relazione al monitoraggio degli impatti del MOSE.

Per concludere, il porto di Venezia continua ad essere al centro di molti dibattiti e ad affrontare numerose (e talvolta tradizionali) problematiche. I problemi strutturali, dovuti alla peculiarità lagunare, sono innegabili, così come la necessità di sviluppare nuove infrastrutture per rilanciare l'attività di taluni settori. Le opere di infrastrutturazione alle bocche non hanno finora causato complicazioni agli operatori, anche se rimangono i dubbi di alcune parti coinvolte nella struttura economica lagunare sugli effetti dovuti alla corsa senza fine al gigantismo navale.

6. CONCLUSIONI

Nel rispetto della struttura del presente Rapporto, gli elementi più rilevanti emersi al termine dei precedenti quattro mesi di monitoraggio possono essere schematizzati per punti nel modo seguente.

- Flussi commerciali del porto di Venezia. A fronte di un **trend positivo nel traffico containerizzato** (in base all'unità di misura considerata - tonnellate di merci o TEU - tra 2 e 4% rispetto il 2012 e tra 50 e 60% rispetto lo stato *ante operam*), si evidenzia un **crollo del traffico ro-ro** - dovuto sia ad un andamento generalizzato del mercato che al recente trasferimento della Minoan al porto di Trieste - pari a 22% rispetto lo scorso anno e del 20% rispetto al 2004.

Segnali di ripresa rispetto la precedente annualità, ma non nei confronti del 2004 (-16%), sono altresì ravvisabili **nell'interscambio complessivo** dello scalo (+1.5%)

Confermato invece l'andamento positivo il flusso crocieristico, incrementato rispetto lo scorso anno del +7.7%, a fronte di un incremento molto significativo rispetto al 2004 (+125%).

- "Effetto concorrenza". Rispetto ai porti monitorati in quanto potenzialmente "*competitor*", i trend del porto di Venezia appaiono in linea con quelli del porto di Ancona nel comparto ro-ro e con quello di La Spezia nel settore container (+5.5%); un andamento in controtendenza, che mostra una migliore competitività dello scalo lagunare, è invece emerso ancora nel traffico containerizzato rispetto il porto di Genova (-5%). Il Tirreno appare tuttavia essere in linea nel settore crocieristico, segnando un incremento molto maggiore sia rispetto lo scorso anno (+65%) che rispetto al 2004 (+300%).
- **Qualità del servizio marittimo-portuale**. Le rilevazioni svolte evidenziano una diffusa e significativa **costanza** nei parametri, ovvero una piuttosto frequente tendenza al miglioramento (valori in diminuzione rispetto al pregresso). In questo quadro complessivamente positivo vi sono tuttavia alcune **eccezioni consistenti** essenzialmente nelle **soste in rada feeder (+2.5 h)** e nelle **soste in banchina ro-ro (+8h) e feeder (+10h)**.
- Tavolo degli operatori. Confermando quanto emerso nelle precedenti parti del presente lavoro, gli *stakeholder* affermano come nel comparto container molto spesso diminuisca il tasso di riempimento, ovvero come frequentemente si tratti addirittura di empty container (si legga in tal senso il maggiore tasso di incremento dei TEU rispetto il delta delle tonnellate di merce in container).

Emerge inoltre come sia sempre più rilevante, in termini di **approccio strategico al monitoraggio, soprattutto se proiettato nel futuro**, analizzare il MOSE in **relazione con altre grandi opere in laguna**, in particolare con il progetto del porto *off-shore*.

Ulteriori elementi legati ad interdipendenze strategiche relative agli scenari marittimi futuri si rilevano in merito alla tendenza dello shipping verso il **gigantismo navale** (post-panamax, etc.) che renderebbero, a detta degli operatori, sempre più **problematico, se non inadeguato, il passaggio delle navi attraverso la conca di Malamocco**.

L'ultimo rilevante aspetto su cui si è concentrato il Tavolo è quello concernente le **navi da crociera**, traffico strategico per il quale sarà necessario analizzare le implicazioni del MOSE in rapporto ad eventuali dinamiche future dei percorsi in laguna connessi alle nuove ipotesi terminalistiche (Treporti, Marghera) ovvero allo scavo del canale Contorta S. Angelo.