



Consorzio per la Gestione del Centro
di Coordinamento delle Attività di Ricerca
inerenti il Sistema Lagunare di Venezia

Palazzo Franchetti S. Marco 2847 30124 Venezia

Tel. +39.041.2402511 Fax +39.041.2402512

Progetto **STUDIO B.6.72 B/7**

**ATTIVITÀ DI RILEVAMENTO PER IL
MONITORAGGIO DEGLI EFFETTI PRODOTTI
DALLA COSTRUZIONE DELLE OPERE ALLE
BOCCHIE LAGUNARI**

Documento **MACROATTIVITÀ: SETTORE PORTUALE
II RAPPORTO DI VALUTAZIONE
PERIODO DI RIFERIMENTO:
DA SETTEMBRE A DICEMBRE 2011**

Versione **1.0**

Emissione **15 gennaio 2012**

Redazione

Verifica

Approvazione

Dott. Marco Della Puppa

Prof. Marco Mazzarino

Ing. Pierpaolo Campostrini

Indice

1. INTRODUZIONE.....	3
2. ANALISI DEI TRAFFICI DEL PORTO DI VENEZIA NEL PERIODO GENNAIO - OTTOBRE 2011: VALORI A CONFRONTO E TREND	4
3. PORTI CONCORRENTI: ANALISI DEI FLUSSI NEL PERIODO MARZO - OTTOBRE 2011	12
3.1 Il porto di Ancona.....	12
3.2 Il porto di Genova.....	14
3.3 Il porto di La Spezia	17
4. LA QUALITA' DEL SERVIZIO MARITTIMO-PORTUALE: ANDAMENTO DEI PARAMETRI NEL PERIODO APRILE - NOVEMBRE 2011.....	20
4.1. Media della sosta in rada.....	20
4.2. Media dei ritardi in entrata	25
4.3. Media della manovra d'entrata	31
4.4. Media dei tempi di sosta in banchina	37
4.5. Media dei ritardi in partenza	43
4.6. Media della manovra d'uscita	49
5. ASPETTI QUALITATIVI DEL MONITORAGGIO: STRATEGIE E VALUTAZIONI DEGLI OPINION LEADERS	56

1. INTRODUZIONE

Nel presente Rapporto di valutazione, il secondo della settima annualità del Piano di Monitoraggio, sono stati raccolti, rielaborati e commentati i dati contenuti nei precedenti Rapporti Mensili. Come già altre volte ricordato, l'obiettivo ultimo di questo lavoro è sostanzialmente quello di effettuare una rielaborazione critica rispetto quanto rilevato nei precedenti mesi di monitoraggio.

I primi due paragrafi del documento sono finalizzati all'analisi dei flussi di traffico del porto di Venezia e dei porti concorrenti di Ancona, Genova e La Spezia. Come tradizionalmente fatto, al fine di evidenziare e valutare l'andamento dei traffici dall'inizio dei cantieri, si procederà con la comparazione dei valori attuali con quelli rilevati durante la precedente annualità e con quelli dello stato *ante operam* (anno 2004).

L'arco temporale coperto dai dati in questione riguarda il periodo gennaio - ottobre 2011 per il porto di Venezia, il periodo marzo - ottobre 2011 per i tre "porti concorrenti".

Per quanto riguarda l'analisi dei dati del porto di Venezia si ricorda che a causa dell'adeguamento allo standard ESPO di pubblicazione, la comparazione dei dati attuali con quelli riferiti al 2004 verrà fatta, dove questi non siano puntualmente confrontabili, ricorrendo ad alcune elaborazioni ed approssimazioni. A tal fine si segnala che nelle tabelle 1 e 2 le voci in rosso rappresentano i valori direttamente confrontabili, mentre quelle in blu sono quelle per cui si rende necessaria un'approssimazione ed una valutazione aggregata.

Alcune precisazioni devono inoltre essere fatte in merito all'analisi dei porti concorrenti. Più nello specifico se da una parte si segnala la completezza analitica inerente i porti di Ancona, Genova e La Spezia, dall'altra si segnala la totale assenza di dati riguardanti il porto di Trieste. Come altre volte rilevato l'analisi del porto di Ravenna non è stata svolta poiché essendo essa fatta con cadenza annuale, alla fine di ciascun anno solare più nello specifico, questa sarà ragionevolmente possibile soltanto nei prossimi mesi, ossia quando i dati consuntivi di tutto il 2011 saranno resi noti.

Nella terza parte del rapporto saranno rielaborati ed analizzati i dati derivanti dalla misurazione diretta dei valori dei parametri che rappresentano la qualità del servizio offerto dal porto di Venezia. L'arco temporale di riferimento andrà da aprile a novembre 2011.

Nell'ultima parte del lavoro sarà tracciato il quadro delle opinioni e delle percezioni della comunità portuale lagunare.

In linea con quanto previsto dal Disciplinare Tecnico, nel precedente quadrimestre è stato altresì condotto il monitoraggio dei cosiddetti "parametri economici". Quanto emerso va in direzione dell'invarianza rispetto i livelli pregressi.

2. ANALISI DEI TRAFFICI DEL PORTO DI VENEZIA NEL PERIODO GENNAIO - OTTOBRE 2011: VALORI A CONFRONTO E TREND

Nelle tabelle 1 e 2 le voci in rosso rappresentano i valori attuali direttamente confrontabili con quelli riferiti al 2004, mentre quelle in blu sono quelle per cui si rende necessaria un'approssimazione ed una valutazione d'insieme. Si ricorda, infatti, che a partire da febbraio 2009 l'Autorità Portuale di Venezia ha modificato il proprio standard di pubblicazione dei dati andando ad uniformarsi a quello previsto a livello europeo dalla European Seaport Organization (ESPO).

Tab. 1: Flussi di traffico (gennaio - ottobre 2011, dati cumulati)

Merci (tonn.)	PERIODO		Var. %
	Gen. - Ott. 10	Gen.- Ott. 11	11/10
Rinfuse solide	5.211.709	5.619.185	7,8
Rinfuse liquide	10.066.110	9.450.640	-6,1
Container	3.425.354	4.119.216	20,3
Ro-ro	1.701.952	1.659.487	-2,5
Altre general cargo	1.821.684	1.868.302	2,6
Merci in colli	6.108.582	6.598.837	8,0
TOTALE GENERALE	21.806.605	22.192.246	1,8
TEU	315.899	377.141	19,4
Passeggeri	1.923.611	2.129.383	10,7
di cui crocieristi	1.486.097	1.686.141	13,5
Navi	3.634	3.602	-0,9

Fonte: Autorità Portuale di Venezia

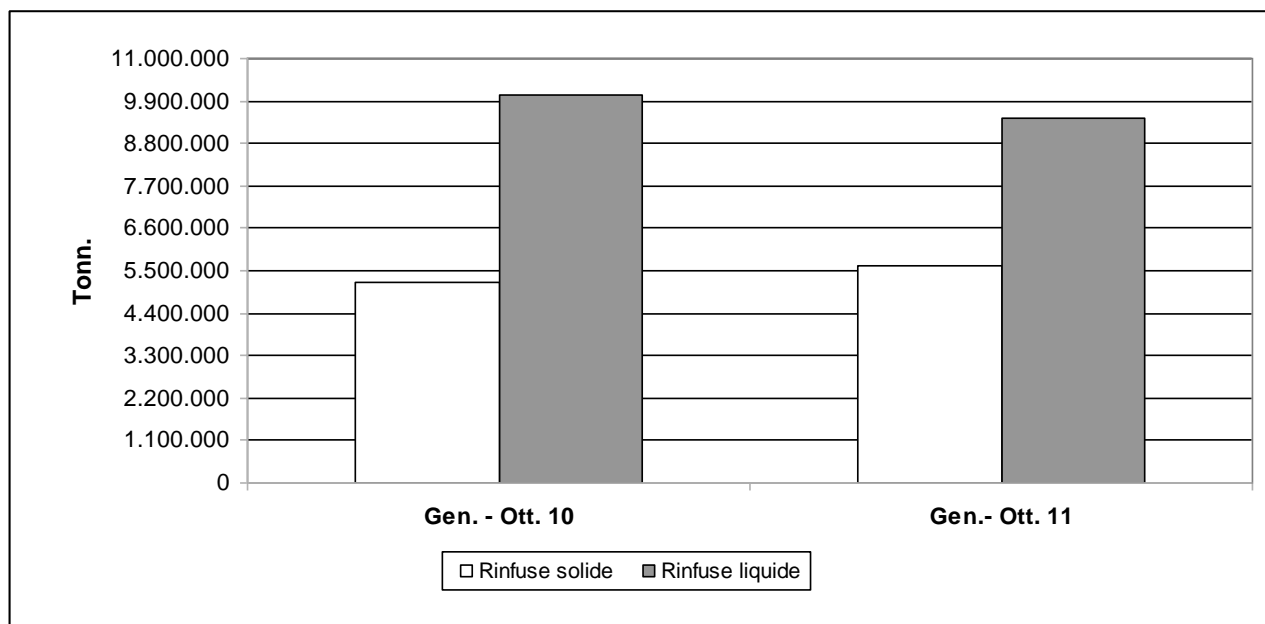
CORILA
ATTIVITÀ DI RILEVAMENTO PER IL MONITORAGGIO DEGLI EFFETTI PRODOTTI DALLA
COSTRUZIONE DELLE OPERE ALLE BOCCHE LAGUNARI

Tab. 2: Flussi di traffico (gennaio - ottobre 2004, dati cumulati)

Merci (tonn.)	PERIODO
	Gen. 04 - Ott. 04
Cereali	793.222
Sfarinati	599.166
Carbone	567.303
Rinfuse siderurgiche	1.048.777
Altre rinfuse	2.124.509
Prodotti siderurgici	1.728.361
Altre merci	391.288
Totale tradizionale	7.252.626
Autostrade del mare	1.304.268
Container	2.191.206
Rinfuse liquide	59.350
Totale specializzati	3.554.824
TOTALE COMMERCIALE	10.807.450
TOTALE INDUSTRIALE	5.081.746
TOTALE PETROLI	8.955.744
TOTALE GENERALE	24.844.940
Movimento contenitori (TEU)	245.355
Movimento passeggeri (unità)	986.510
Navi al commerciale (unità)	3.127
di cui passeggeri	1.096

Fonte: Autorità Portuale di Venezia

Graf. 1: Merci rinfuse (tonn.)



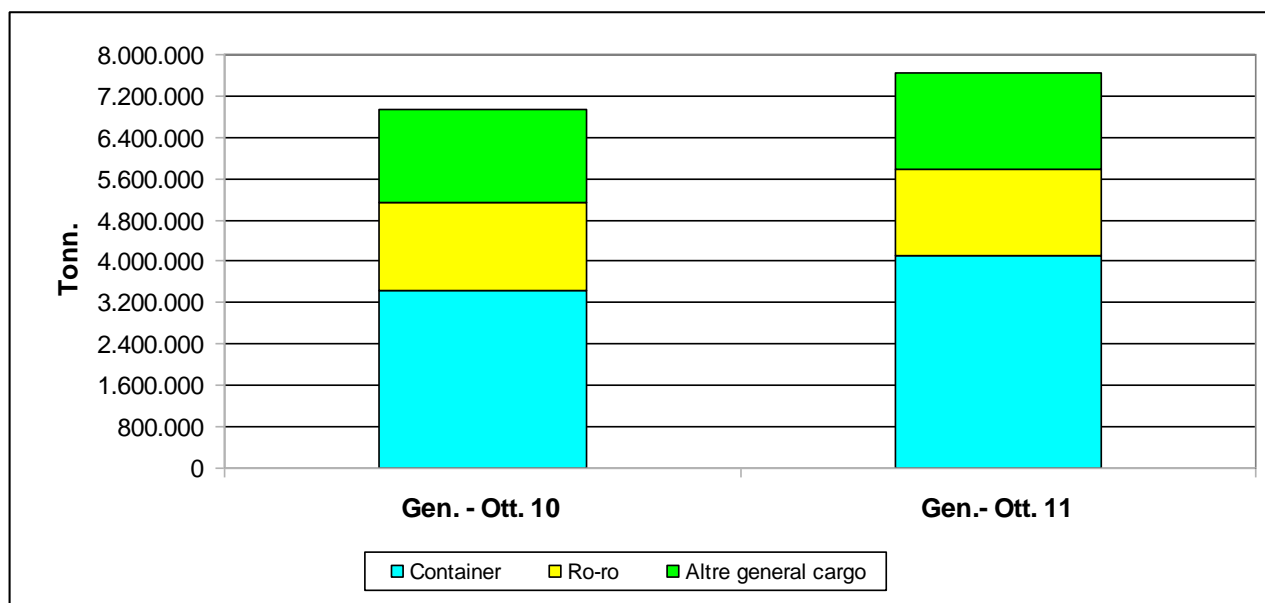
Fonte: nostra elaborazione su dati A.P.V.

I primi dieci mesi del 2011 hanno visto un trend opposto tra rinfuse liquide e solide, andamento che oltretutto differenzia il periodo analizzato rispetto al pregresso. Da una parte si ha infatti un andamento positivo nelle rinfuse solide, in crescita rispetto al 2010 di quasi otto punti percentuali (la differenza è di poco superiore alle quattrocento mila tonnellate); opposto è invece il saldo delle rinfuse liquide che chiudono il periodo con una flessione del 6%. Confrontando i dati del 2011 con quelli del 2004, ferma restando la premessa precedentemente fatta, i saldi risultano essere invertiti poiché scendono le rinfuse solide ed aumentano quelle liquide.

Complessivamente positivo è l'interscambio commerciale dello scalo lagunare nel settore delle merci in colli (+8% rispetto al 2010). Andando ad esaminare più nello specifico le singole voci di traffico si possono riscontrare il +2,6% delle *altre general cargo* ed il più che rilevante 20,3% in più del 2010 delle tonnellate di merce; cala invece il tonnellaggio delle autostrade del mare che passando da 1,7 a 1,65 milioni di tonnellate scendono del 2,5%. Confrontando i dati rilevati con lo stato *ante operam* si ha una conferma dello stato di salute del traffico containerizzato che risulta nei primi dieci mesi del 2011 essere cresciuto di quasi due milioni di tonnellate, saldo positivo che emerge anche in relazione alle autostrade del mare, in aumento di 35 mila tonnellate.

Alla luce dei saldi parziali precedentemente richiamati, considerando il porto nel suo complesso si ha che rispetto al 2010 esso risulta aver incrementato i propri traffici di oltre 380 mila tonnellate pari ad un +1,8%. Opposto è invece il saldo rispetto al 2004, poiché passando da poco meno di 24,9 milioni di tonnellate a 22,1, si è registrata una flessione di 11 punti percentuali.

Graf. 2: General cargo (tonn.)



Fonte: nostra elaborazione su dati A.P.V.

Nei grafici successivi (graf. 3, 4 e 5) sono rappresentati i valori riguardanti le movimentazioni di container espresse in TEU, il movimento passeggeri ed il numero complessivo di navi che hanno scalato il porto.

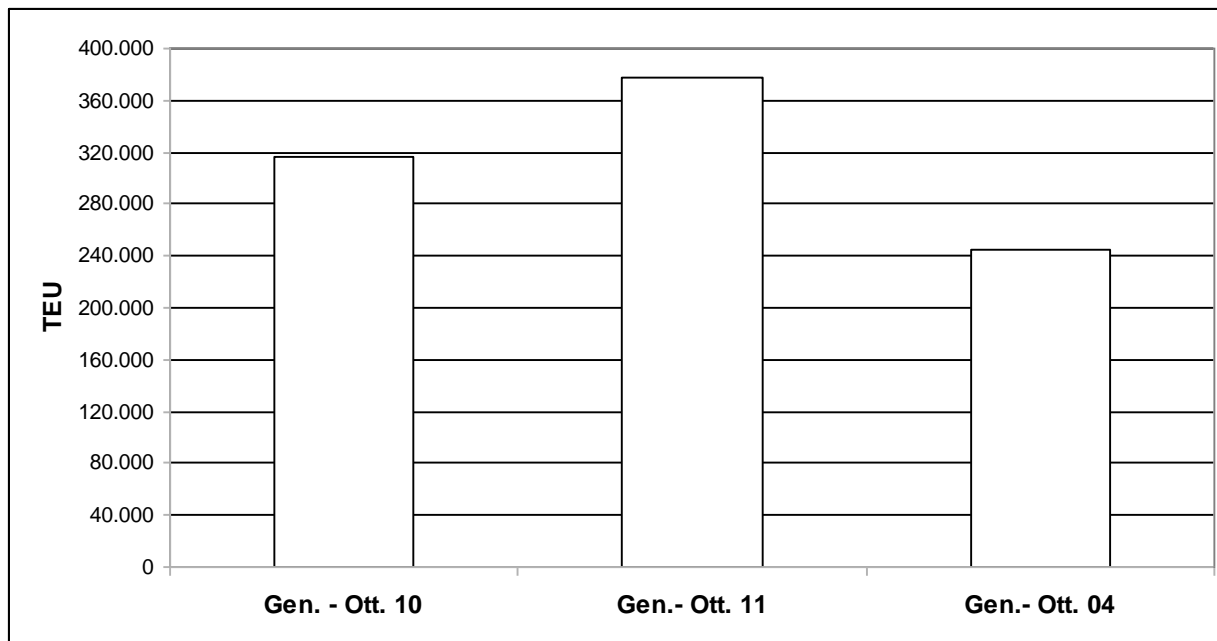
Confermato il momento di salute del porto di Venezia nei traffici containerizzati anche in termini di TEU movimentati. Con oltre 377 milia TEU, pari a +19,4%, lo scalo movimentata nei primi dieci mesi del 2011 oltre 61 mila unità in più dello stesso periodo del 2010. Altrettanto, e ancora più, positivo risulta essere il saldo attuale se confrontato con quello del 2004; in questo caso il delta si attesta infatti a 131.786 TEU che in termini percentuali equivale ad un +53,7%.

CORILA
ATTIVITÀ DI RILEVAMENTO PER IL MONITORAGGIO DEGLI EFFETTI PRODOTTI DALLA
COSTRUZIONE DELLE OPERE ALLE BOCCHE LAGUNARI

Positivo è anche il movimento passeggeri. Il +10,7% e +115% nei confronti di 2010 e 2004 rispettivamente dimostrano, ancora una volta, come questa particolare tipologia di traffico portuale sia assolutamente rilevante per lo scalo lagunare. In crescita si conferma altresì essere il comparto crocieristico che nel 2011 registra un +13,5% rispetto al 2010.

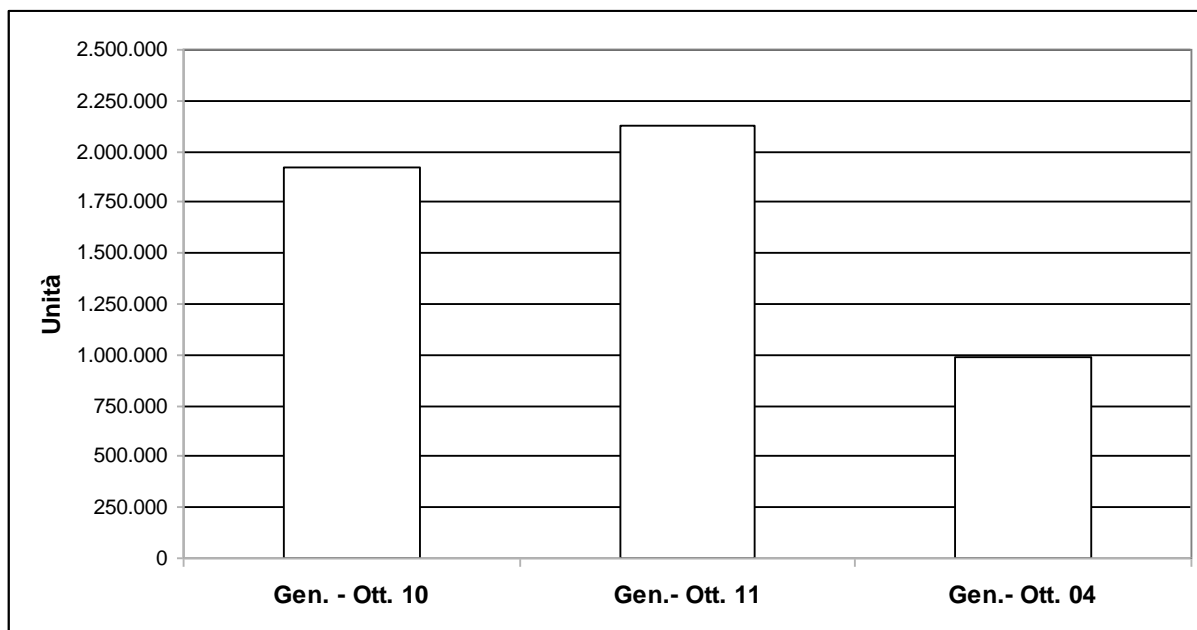
E' infine sostanzialmente stabile il numero di navi che hanno scalato Venezia poiché con un differenziale di 32 navi si attesta su un +0,9% rispetto al 2010.

Graf. 3: Movimento contenitori (TEU)



Fonte: nostra elaborazione su dati A.P.V.

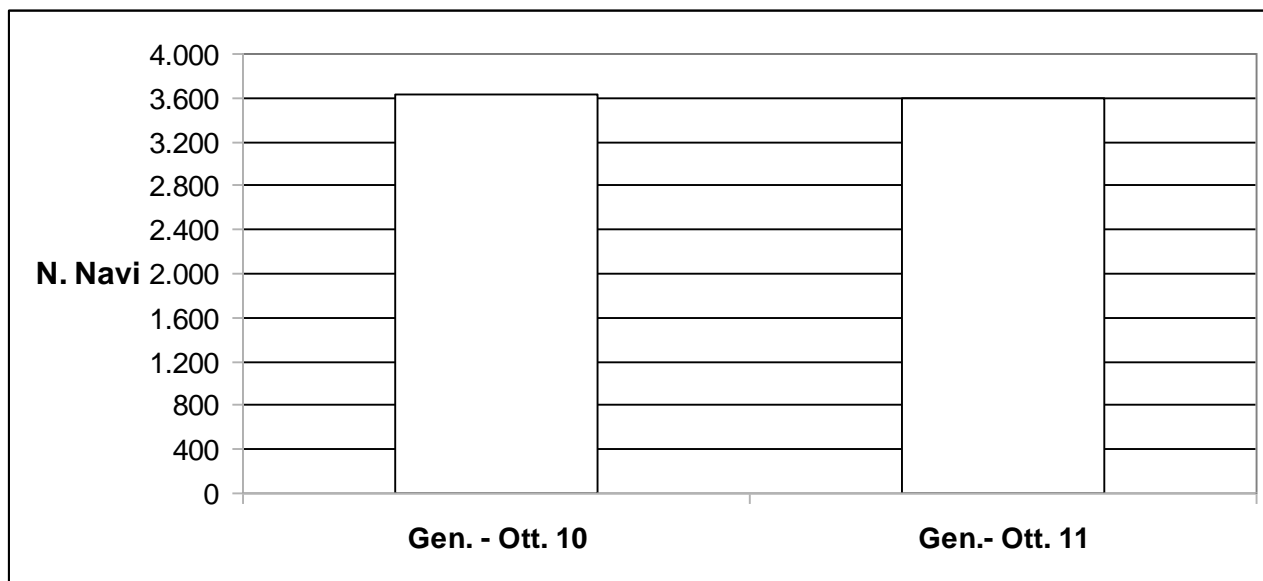
Graf. 4: Movimento passeggeri (unità)



Fonte: nostra elaborazione su dati A.P.V.

CORILA
ATTIVITÀ DI RILEVAMENTO PER IL MONITORAGGIO DEGLI EFFETTI PRODOTTI DALLA
COSTRUZIONE DELLE OPERE ALLE BOCCHE LAGUNARI

Graf. 5: Movimento navi (unità)



Fonte: nostra elaborazione su dati A.P.V.

Volendo ora trarre alcune conclusioni in riferimento alle evidenze emerse nel corso del monitoraggio si possono osservare alcuni elementi di continuità rispetto ai precedenti rapporti, ovvero “novità”.

Partendo dai primi, al termine del periodo considerato si hanno in primis la conferma del momento positivo dei traffici containerizzati che risultano essere in crescita sia in termini di tonnellate che di numero di TEU movimentati. A tale proposito può essere inoltre interessante notare come il “delta tonnellate” sia superiore a quello riguardante il numero di TEU, elemento che sta a testimoniare un maggior indice di riempimento dei container e quindi una effettiva ripresa degli scambi commerciali internazionali (si ricorda che in passato era emerso che le liner shipping companies facevano viaggiare i container vuoti o poco carichi pur di mantenere in vita le linee).

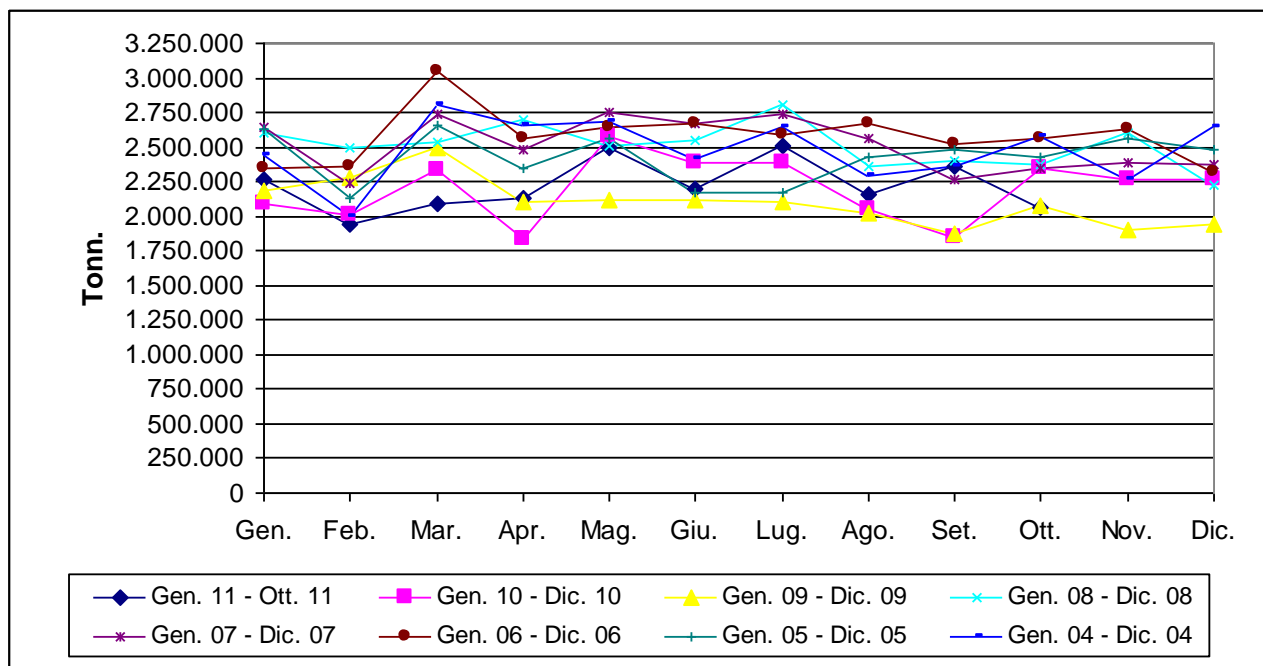
Proseguendo con gli elementi allineati al pregresso si ha inoltre la conferma della riduzione dei traffici afferenti alle autostrade del mare, momento di decrescita che tuttavia appare ridursi rispetto a quanto commentato nel precedente Rapporto di Valutazione.

Si conferma infine il trend crescente del movimento passeggeri, processo che sembra evolversi positivamente di anno in anno.

L’elemento di rottura con il pregresso viene dai traffici di rinfuse. Al termine del periodo considerato si ha infatti un’inversione che vede le rinfuse liquide in contrazione a fronte di un recupero di terreno di quelle solide che realizzano un tasso di crescita di poco inferiore ai dieci punti percentuali.

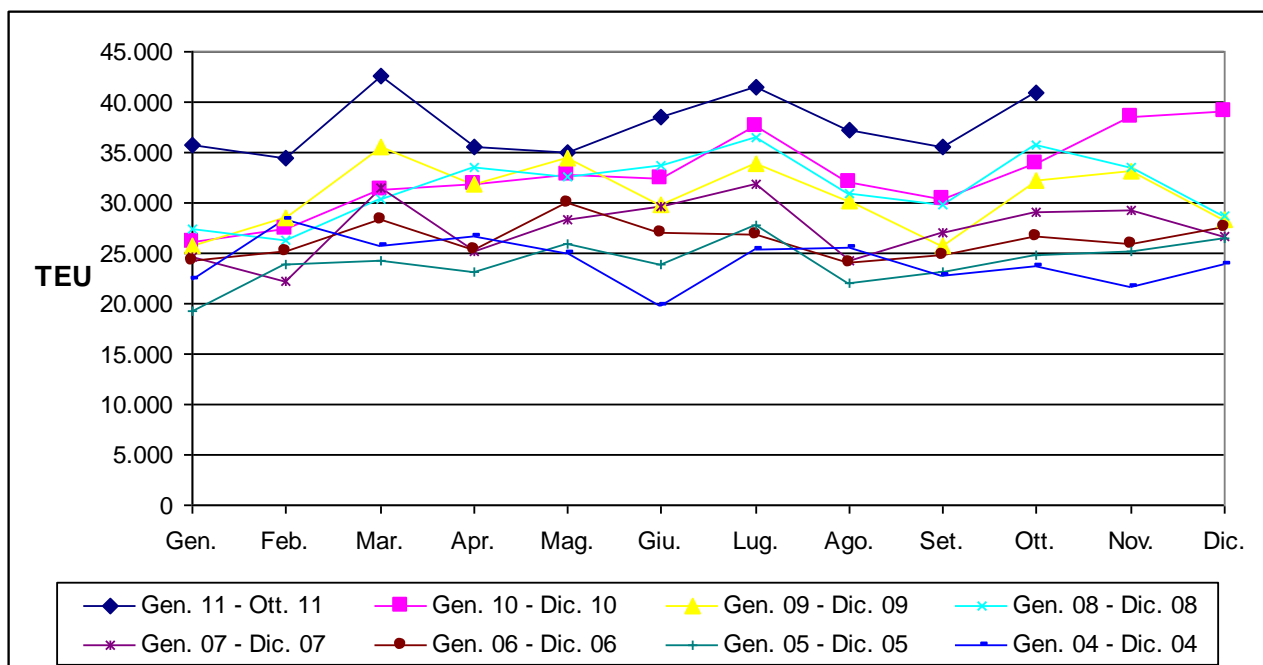
CORILA
ATTIVITÀ DI RILEVAMENTO PER IL MONITORAGGIO DEGLI EFFETTI PRODOTTI DALLA
COSTRUZIONE DELLE OPERE ALLE BOCHE LAGUNARI

Graf. 6: Totale generale – Raffronto trend



Fonte: nostra elaborazione su dati A.P.V.

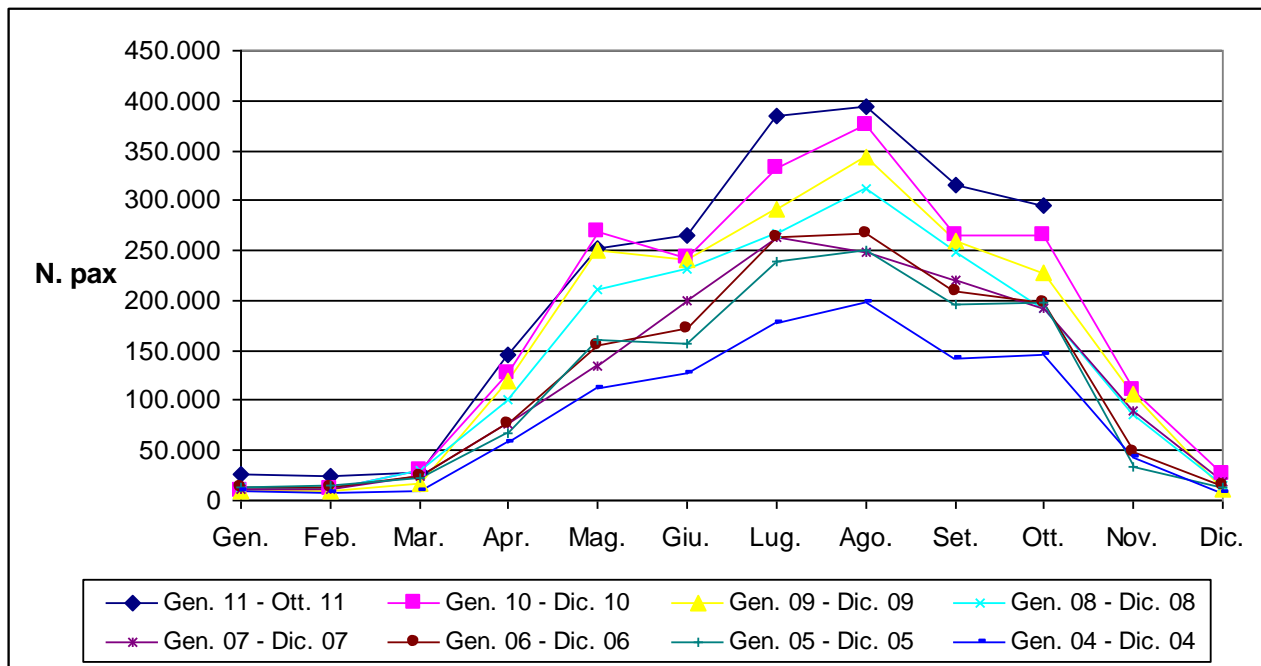
Graf. 7: Movimento contenitori – Raffronto trend



Fonte: nostra elaborazione su dati A.P.V.

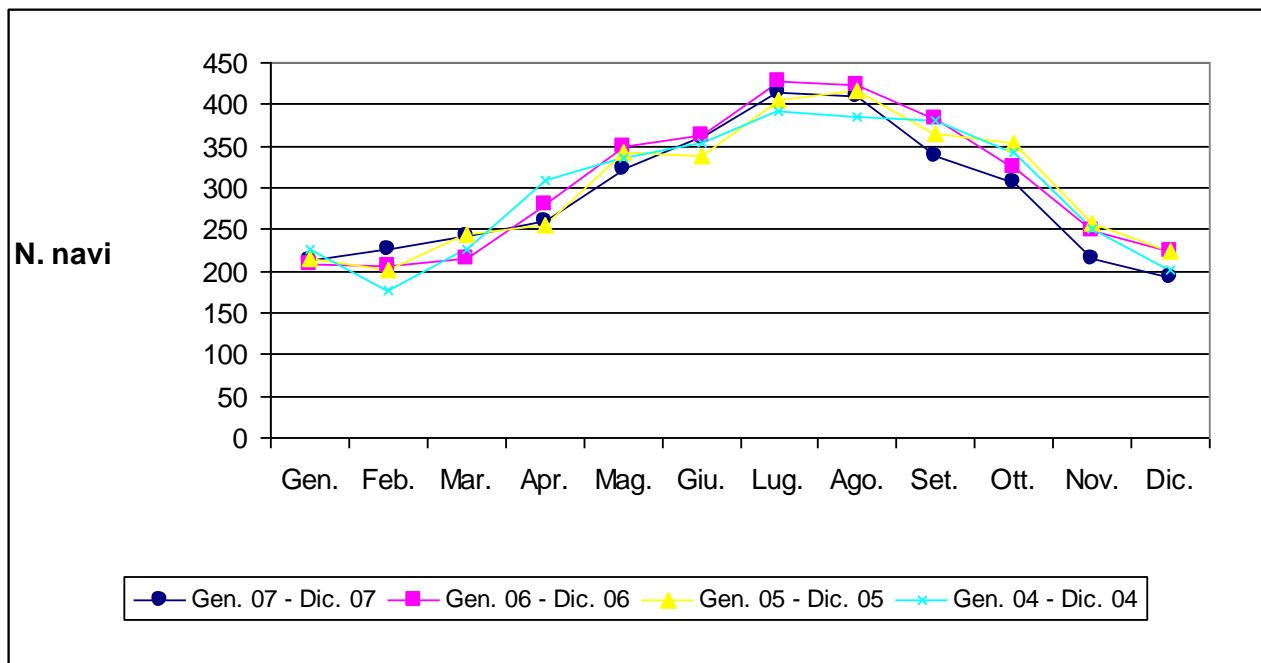
CORILA
ATTIVITÀ DI RILEVAMENTO PER IL MONITORAGGIO DEGLI EFFETTI PRODOTTI DALLA
COSTRUZIONE DELLE OPERE ALLE BOCCHE LAGUNARI

Graf. 8: Movimento passeggeri – Raffronto trend



Fonte: nostra elaborazione su dati A.P.V.

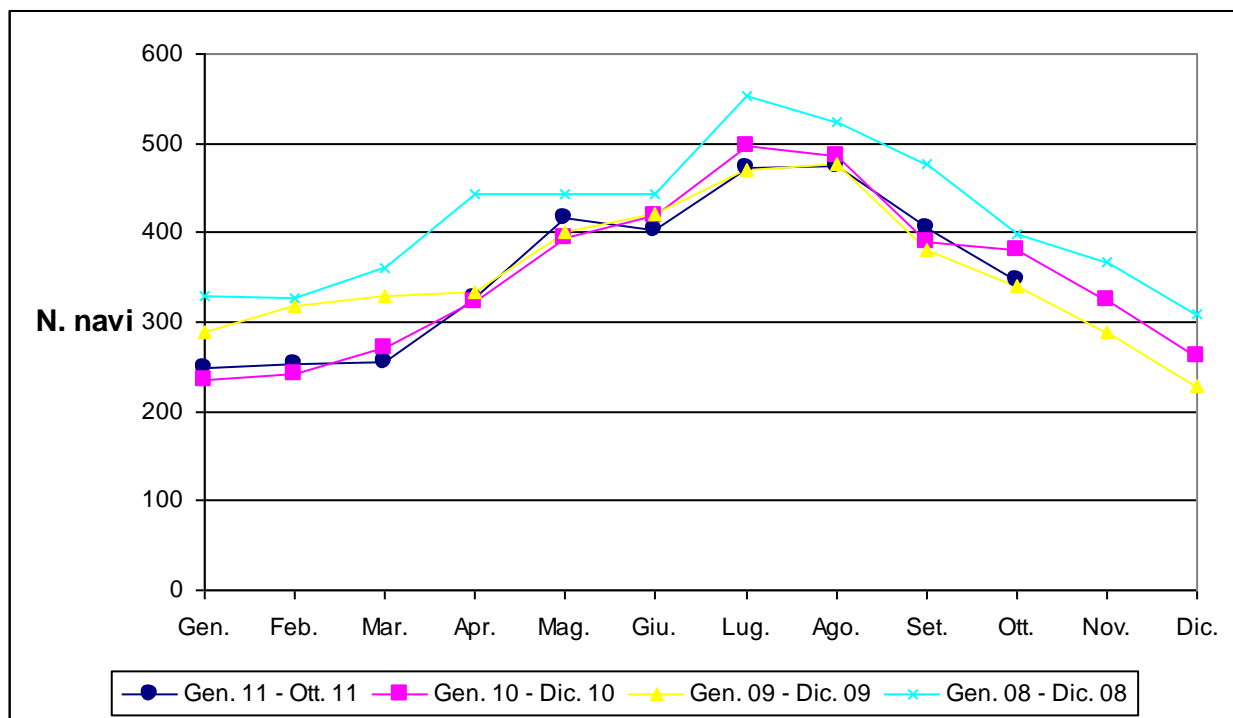
Graf. 9: Movimento navi al commerciale – Raffronto trend



Fonte: nostra elaborazione su dati A.P.V.

CORILA
ATTIVITÀ DI RILEVAMENTO PER IL MONITORAGGIO DEGLI EFFETTI PRODOTTI DALLA
COSTRUZIONE DELLE OPERE ALLE BOCHE LAGUNARI

Graf. 10:- Movimento navi complessivo - Raffronto trend



Fonte: nostra elaborazione su dati A.P.V.

3. PORTI CONCORRENTI: ANALISI DEI FLUSSI NEL PERIODO MARZO - OTTOBRE 2011

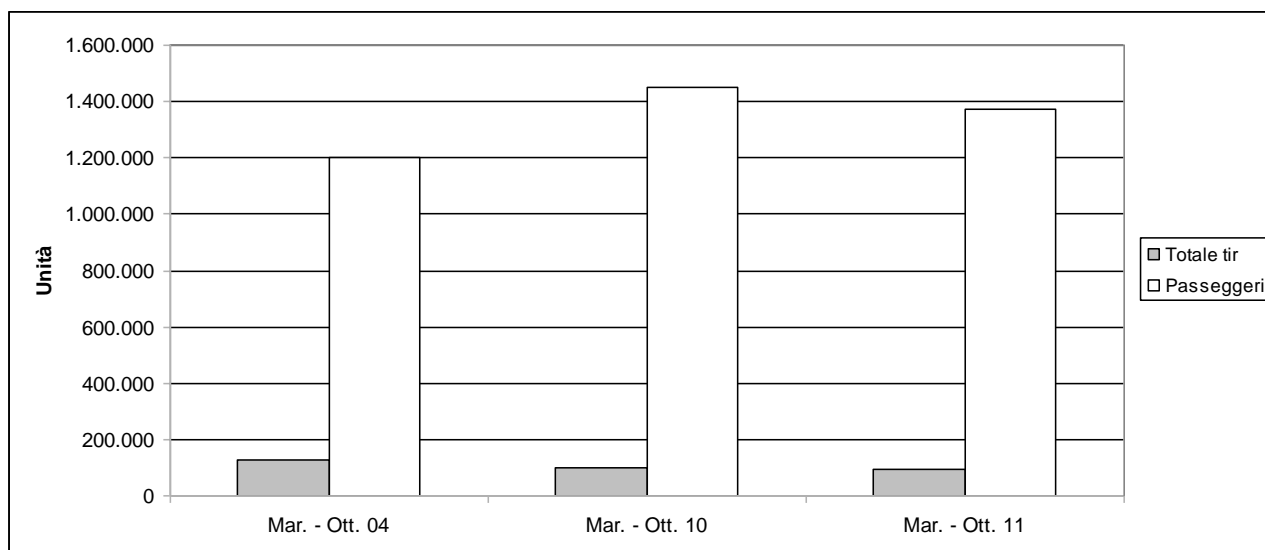
3.1 Il porto di Ancona

Tab. 3: Flussi di traffico (marzo - ottobre 2011, dati cumulati)

	PERIODO			Var. %	
	Mar. - Ott. 04	Mar. - Ott. 10	Mar. - Ott. 11	11/10	11/04
Totale tir	129.001	100.869	93.958	-6,9	-27,2
Passeggeri	1.198.944	1.449.117	1.373.899	-5,2	14,6

Fonte: Autorità Portuale di Ancona

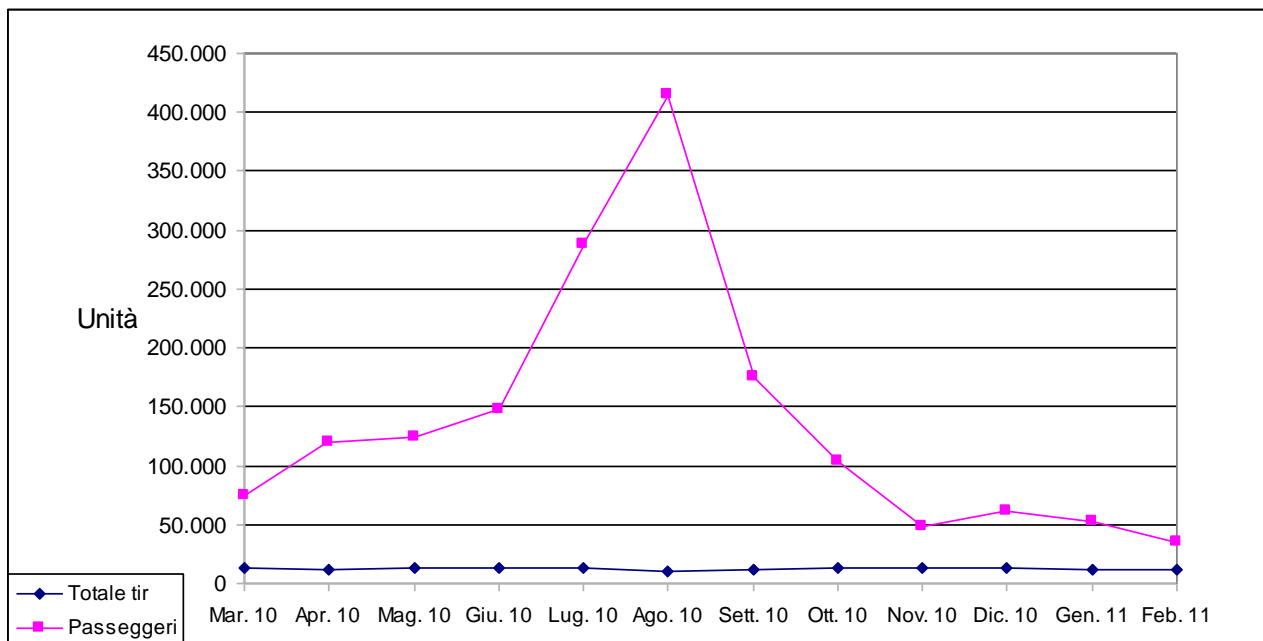
Graf. 11: Movimento tir e passeggeri (unità)



Fonte: nostra elaborazione su dati Autorità Portuale di Ancona

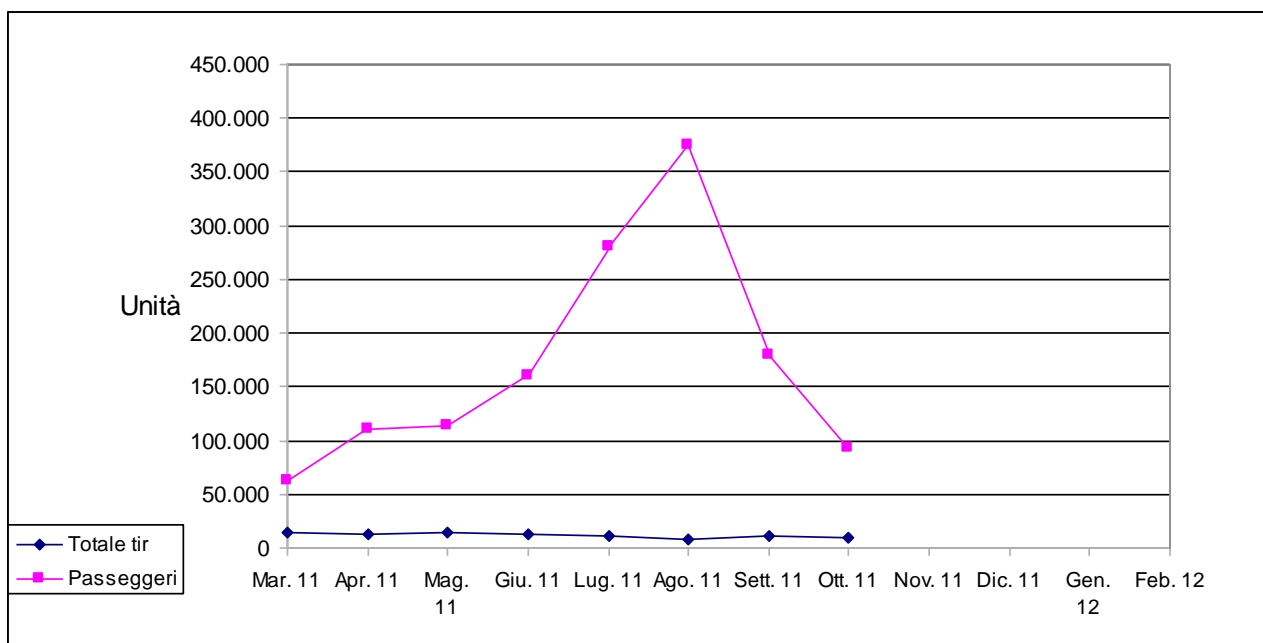
CORILA
ATTIVITÀ DI RILEVAMENTO PER IL MONITORAGGIO DEGLI EFFETTI PRODOTTI DALLA
COSTRUZIONE DELLE OPERE ALLE BOCCHE LAGUNARI

Graf. 12: Traffici portuali - trend periodo marzo 2010 - febbraio 2011



Fonte: nostra elaborazione su dati Autorità Portuale di Ancona

Graf. 13: Traffici portuali - trend periodo marzo - ottobre 2011



Fonte: nostra elaborazione su dati Autorità Portuale di Ancona

L'arco temporale considerato vede il porto di Ancona realizzare una flessione tanto nel traffico camionistico quanto in quello passeggeri (-6,9 e -5,2% rispettivamente). Rispetto al 2004 il movimento camionistico risulta essere in flessione di oltre 27 punti percentuali mentre quello passeggeri in aumento del 15% circa.

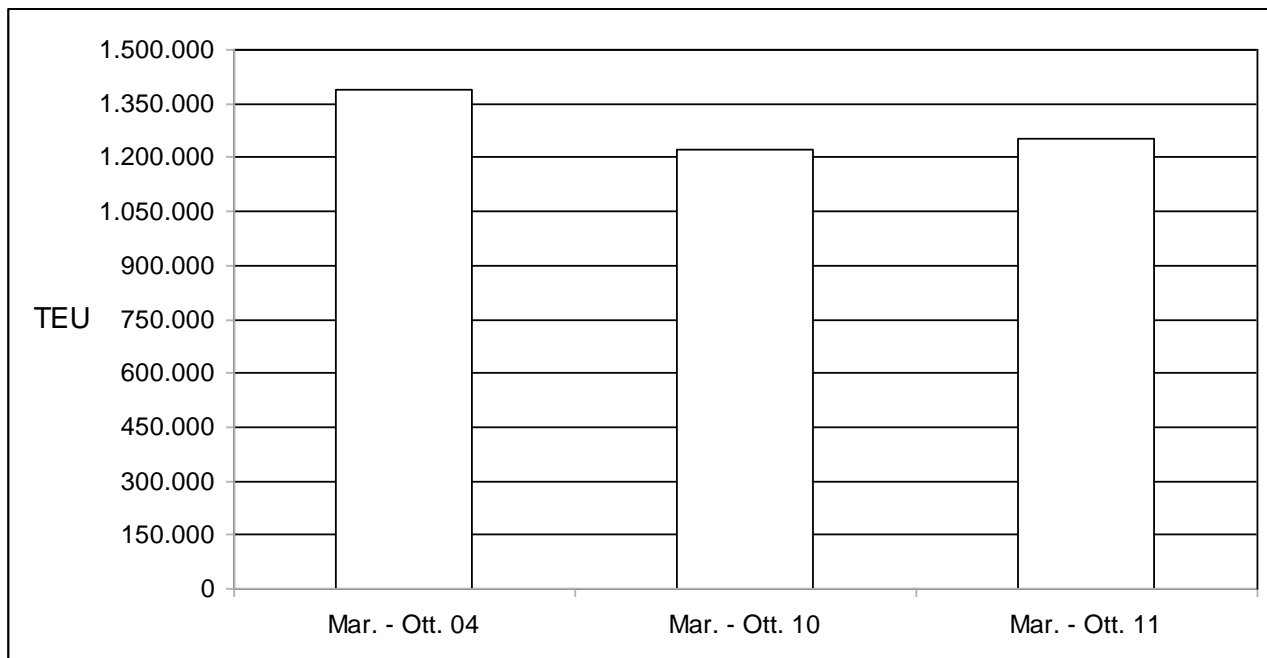
3.2 Il porto di Genova

Tab. 4: Flussi di traffico (marzo – ottobre 2011, dati cumulati)

	PERIODO			Var. %	
	Mar. - Ott. 04	Mar. - Ott. 10	Mar. - Ott. 11	11/10	11/04
TEU	1.388.143	1.221.685	1.252.562	2,5	-9,8
Passeggeri	2.818.166	3.179.321	2.664.155	-16,2	-5,5
Crocieristi	252.576	687.907	627.561	-8,8	148,5

Fonte: Autorità Portuale di Genova

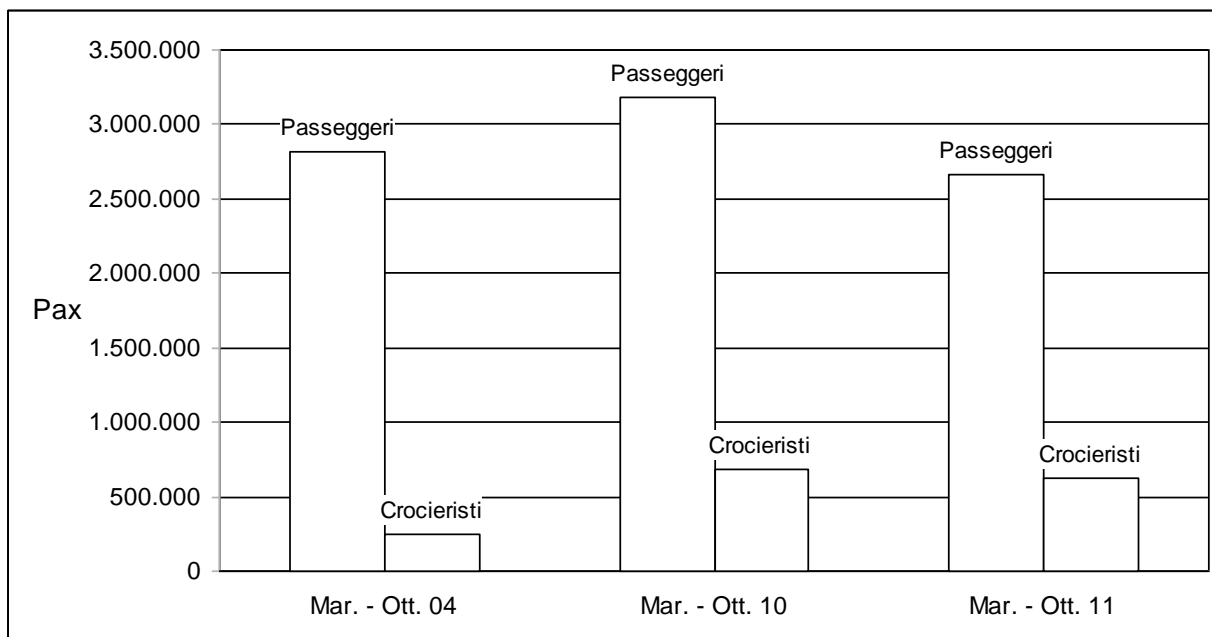
Graf. 14: Movimento contenitori (TEU)



Fonte: nostra elaborazione su dati Autorità Portuale di Genova

CORILA
ATTIVITÀ DI RILEVAMENTO PER IL MONITORAGGIO DEGLI EFFETTI PRODOTTI DALLA
COSTRUZIONE DELLE OPERE ALLE BOCHE LAGUNARI

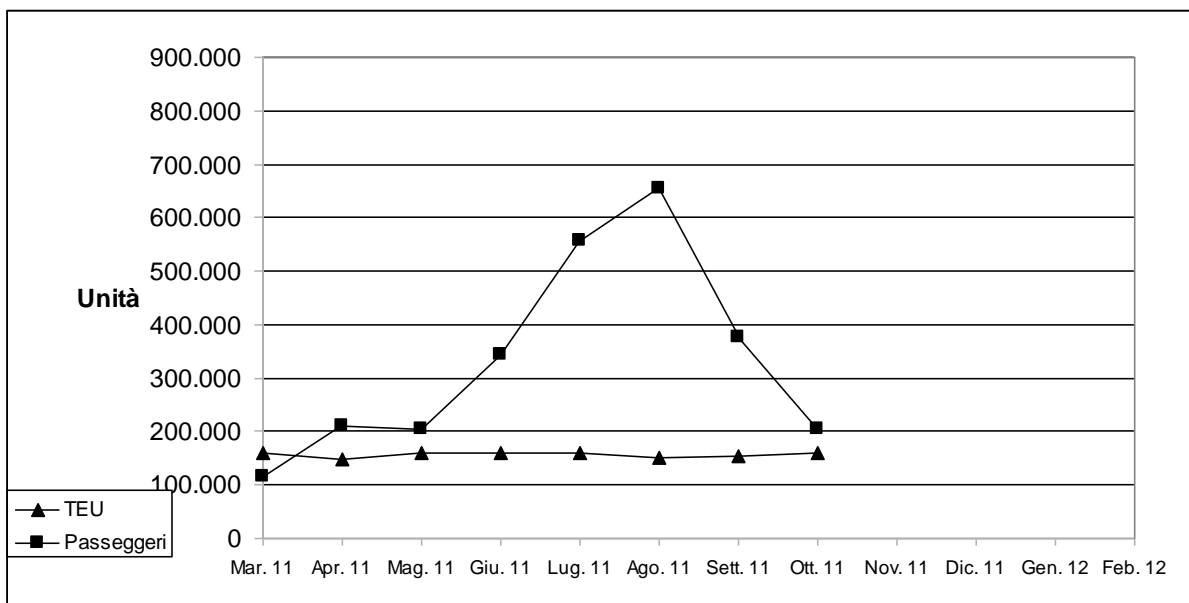
Graf. 15: Movimento passeggeri (unità)



Fonte: nostra elaborazione su dati Autorità Portuale di Genova

I primi dieci mesi del 2011 vedono il porto di Genova registrare un incremento del 2,5% nel numero di TEU movimentati a fronte di una flessione nel movimento passeggeri, particolarmente marcata nel traffico complessivo, leggermente minore nel settore crocieristico (-16,2 e -8,8% rispettivamente). Rispetto ai valori riferiti al 2004 il numero di TEU movimentati nel 2011 è inferiore del 9,8%; in relazione al movimento passeggeri si ha invece la conferma della flessione del complessivo (-5,5%), cui corrisponde tuttavia il più che positivo incremento della componente crocieristica, cresciuta del 150% circa.

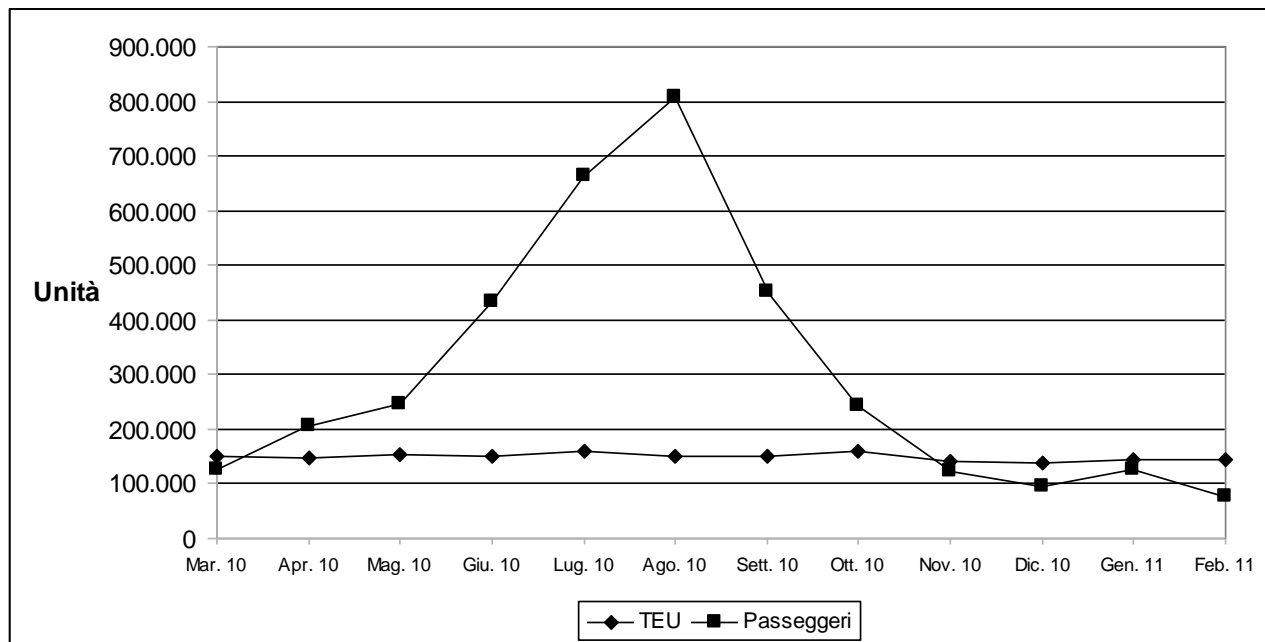
Graf. 16: Traffici portuali - trend periodo marzo - ottobre 2011



Fonte: nostra elaborazione su dati Autorità Portuale di Genova

CORILA
ATTIVITÀ DI RILEVAMENTO PER IL MONITORAGGIO DEGLI EFFETTI PRODOTTI DALLA
COSTRUZIONE DELLE OPERE ALLE BOCCHE LAGUNARI

Graf. 17: Traffici portuali - trend periodo marzo 2010 - febbraio 2011



Fonte: nostra elaborazione su dati Autorità Portuale di Genova

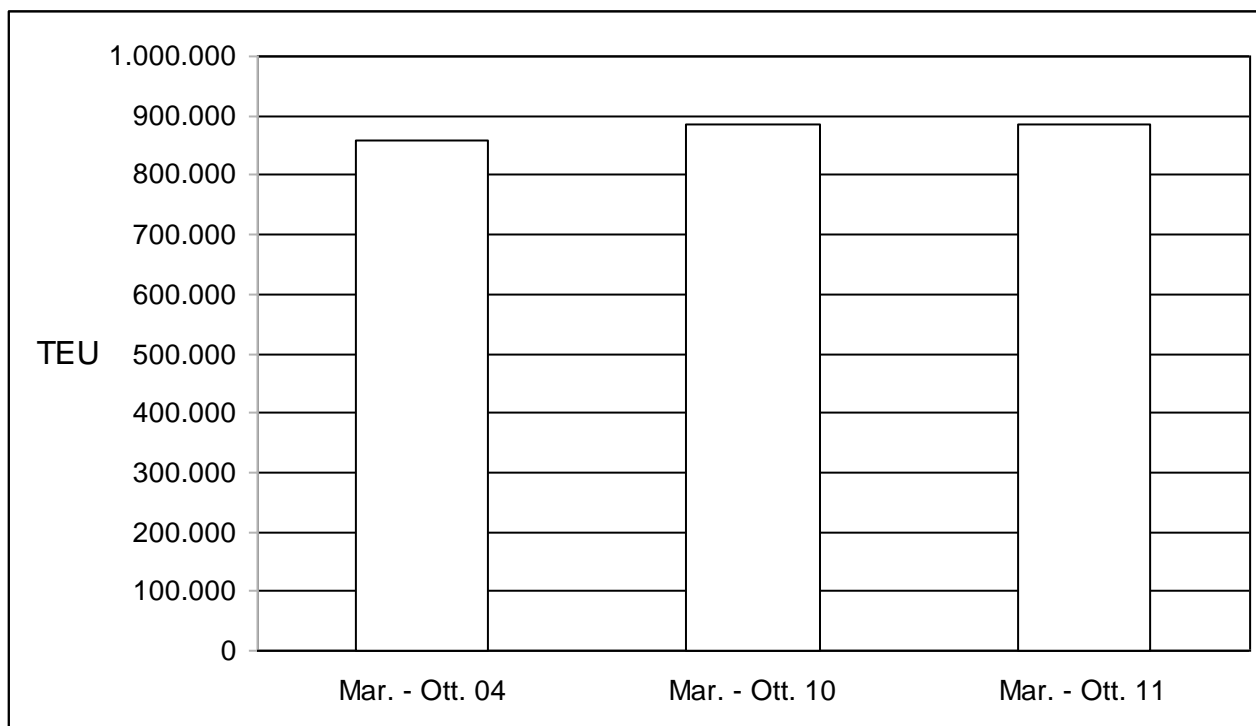
3.3 Il porto di La Spezia

Tab. 5: Flussi di traffico (marzo - ottobre 2011, dati cumulati)

	PERIODO			Var. %	
	Mar. - Ott. 04	Mar. - Ott. 10	Mar. - Ott. 11	11/10	11/04
TEU	857.045	885.418	886.327	0,1	3,4

Fonte: Autorità Portuale di La Spezia

Graf. 18: Movimento contenitori (TEU)

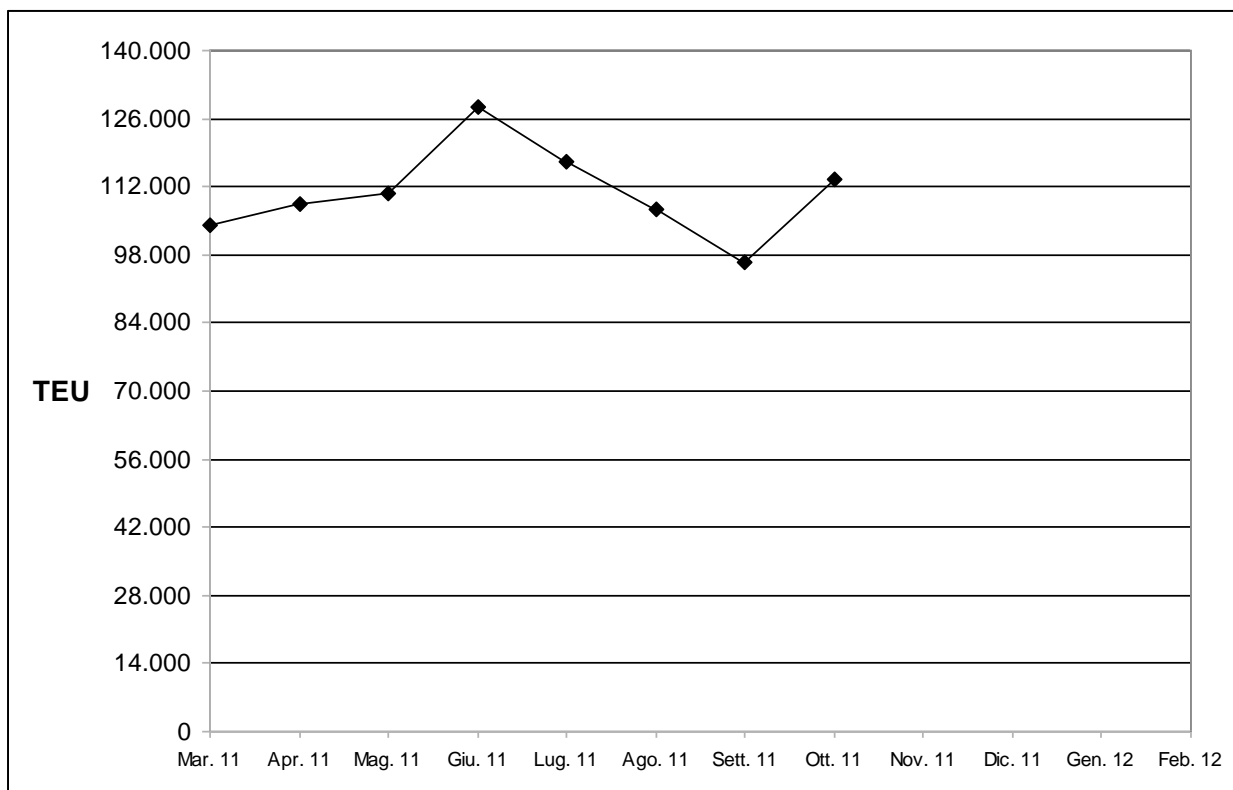


Fonte: nostra elaborazione su dati Autorità Portuale di La Spezia

Piuttosto limitati sono infine i differenziali registrati in relazione al traffico containerizzato del porto di La Spezia. Si hanno infatti una sostanziale equivalenza con il 2010 ed un incremento di poco superiore al 3% rispetto al 2004.

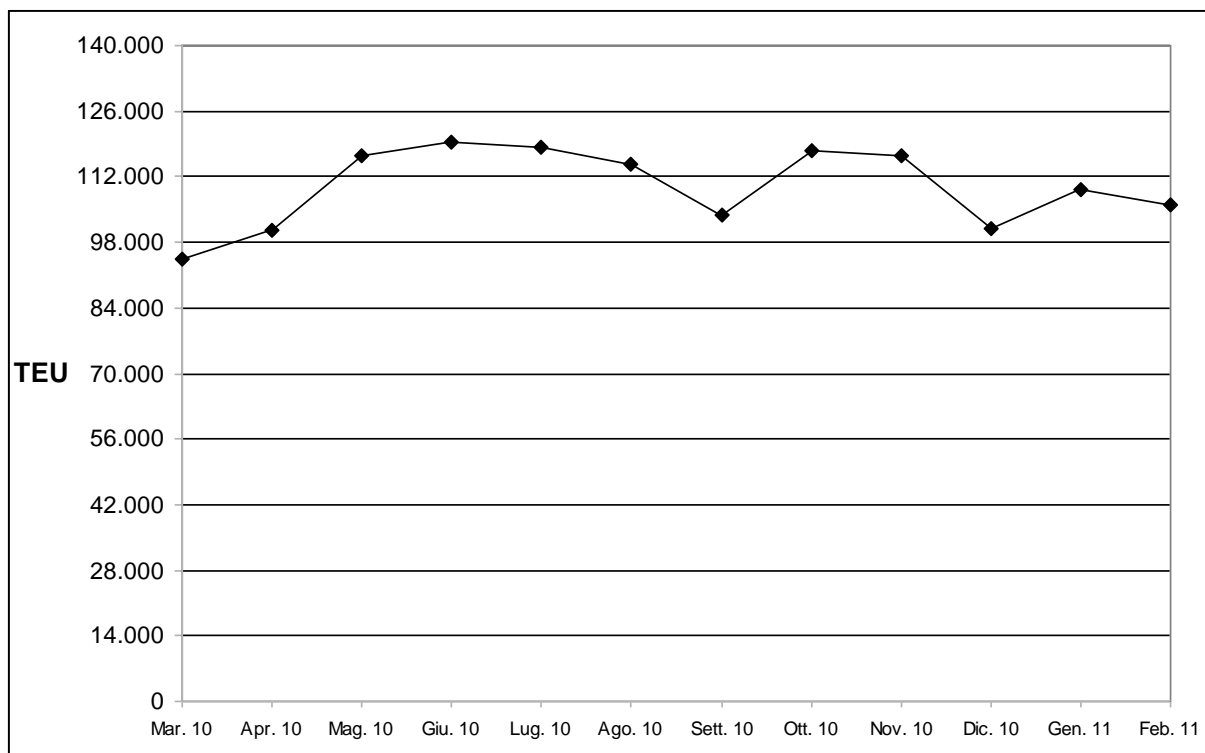
CORILA
ATTIVITÀ DI RILEVAMENTO PER IL MONITORAGGIO DEGLI EFFETTI PRODOTTI DALLA
COSTRUZIONE DELLE OPERE ALLE BOCCHE LAGUNARI

Graf. 19: Traffico container - trend periodo marzo - ottobre 2011



Fonte: nostra elaborazione su dati Autorità Portuale di La Spezia

Graf. 20: Traffico container - trend periodo marzo 2010 - febbraio 2011



Fonte: nostra elaborazione su dati Autorità Portuale di La Spezia

CORILA
ATTIVITÀ DI RILEVAMENTO PER IL MONITORAGGIO DEGLI EFFETTI PRODOTTI DALLA
COSTRUZIONE DELLE OPERE ALLE BOCHE LAGUNARI

Si ricorda che l'analisi quantitativa dei "porti concorrenti" di Venezia viene eseguita per verificare se eventuali variazioni nei traffici di questi ultimi possano essere in qualche modo correlate alle attività del porto di Venezia, e più precisamente, ai cantieri alle bocche.

Partendo dai traffici containerizzati è possibile riscontrare un quadro complessivamente positivo in cui tutti i porti monitorati realizzano una crescita ovvero una sostanziale tenuta dei traffici. Ciò che tuttavia contraddistingue significativamente i porti tirrenici da quello di Venezia, avendo comunque ben chiara la differenza in termini di valori assoluti tra i due gruppi e ciò che essa comporta, è il maggiore differenziale realizzato dal secondo rispetto ai primi: Venezia cresce infatti di circa venti punti percentuali (circa 60 mila TEU) rispetto al 2010 mentre Genova e La Spezia registrano un tasso di crescita decisamente inferiore (30 mila TEU in più Genova, mille La Spezia). Particolarmente interessante, sempre parlando di container, è il confronto con il 2004 anno rispetto al quale Venezia realizza un deciso salto in avanti, mentre da una parte Genova arretra e dall'altra La Spezia cresce in misura limitata.

Anche nel settore passeggeri Venezia realizza sia nel 2010 che nel 2004 una più che buona performance. Per quanto riguarda i porti concorrenti si ha da una parte Genova, che vede contrarre il flusso passeggeri complessivo sia rispetto al 2010 che al 2004 (cresce rispetto al 2004 soltanto la componente crocieristica), mentre dall'altra il porto di Ancona registra una flessione rispetto allo scorso anno, trend che assume invece valenza positiva nei confronti del 2004.

L'ultima tipologia di traffico sulla quale, data la strategicità, si ritiene opportuno soffermarsi è quella delle autostrade del mare, traffico in flessione sia a Venezia che ad Ancona.

In conclusione il periodo analizzato vede sostanzialmente il porto di Venezia caratterizzarsi per delle performance di traffico complessivamente soddisfacenti a fronte di situazioni non particolarmente brillanti caratterizzanti i porti *competitor*, dato che fa ritenere che non vi siano fenomeni di diversione di traffico dal primo verso i secondi.

4. LA QUALITA' DEL SERVIZIO MARITTIMO-PORTUALE: ANDAMENTO DEI PARAMETRI NEL PERIODO APRILE - NOVEMBRE 2011

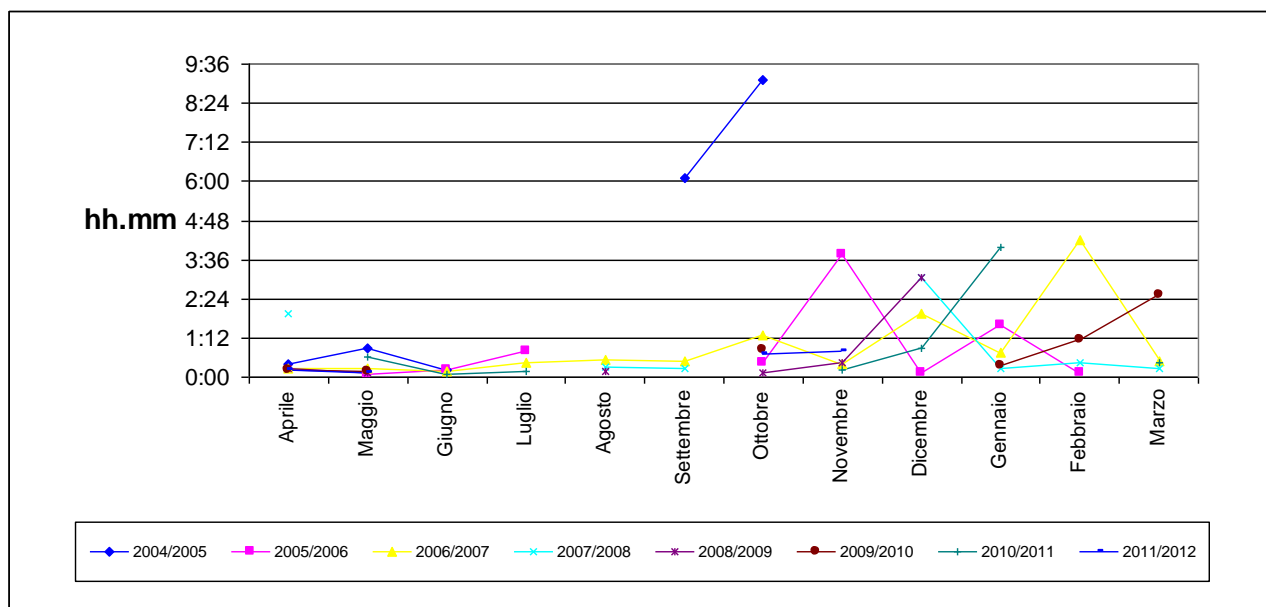
4.1. Media della sosta in rada

Tab. 6: Media della sosta in rada – servizi ro/ro solo merci (hh.mm)¹

Mese	2004/2005	2005/2006	2006/2007	2007/2008	2008/2009	2009/2010	2010/2011	2011/2012
Aprile	0:25		0:17	1:57	0:17	0:13		0:13
Maggio	0:53	0:05	0:16		0:09	0:10	0:37	0:09
Giugno	0:12	0:14	0:11				0:06	
Luglio		0:48	00:27				0:11	
Agosto			0:33	0:18	0:11			
Settembre	6:07		0:30	0:15				
Ottobre	9:07	0:26	1:16		0:09	0:50		0:43
Novembre		3:45	0:24		0:27		0:14	0:49
Dicembre		0:07	1:57	3:02	3:03		0:53	
Gennaio		1:35	0:46	0:16		0:21	4:00	
Febbraio		0:07	4:12	0:26		1:09		
Marzo			0:29	0:15		2:31	0:27	
Media apr-nov	3:21	1:03	0:29	0:50	0:14	0:24	0:17	0:28
Dev. St. apr-nov	4:02	1:31	0:20	0:58	0:07	0:22	0:13	0:20

Fonte: nostra elaborazione su dati C.I.M.A. S.r.l.

Graf. 21: Media della sosta in rada – servizi ro/ro solo merci



Fonte: nostra elaborazione su dati C.I.M.A. S.r.l.

¹ In questa tabella ed in quelle successive dove compare il valore 0.00 vuol dire che non c'è stato ritardo oppure che il valore non è disponibile, dato che la nostra fonte dati non distingue tra queste due situazioni.

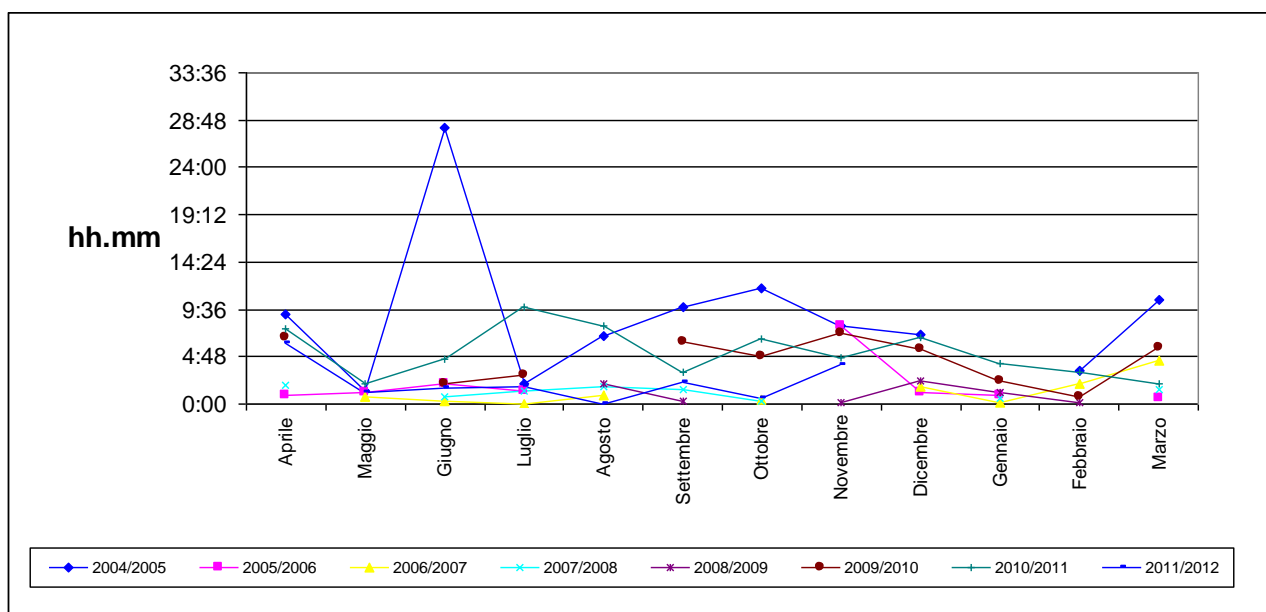
CORILA
ATTIVITÀ DI RILEVAMENTO PER IL MONITORAGGIO DEGLI EFFETTI PRODOTTI DALLA
COSTRUZIONE DELLE OPERE ALLE BOCHE LAGUNARI

Tab. 7: Media della sosta in rada – servizi feeder (hh.mm)

Mese	2004/2005	2005/2006	2006/2007	2007/2008	2008/2009	2009/2010	2010/2011	2011/2012
Aprile	9:09	0:50		1:56		6:48	7:39	6:12
Maggio	1:20	1:07	0:44				2:02	1:08
Giugno	28:04	2:00	0:15	0:45		2:06	4:31	1:40
Luglio	2:00	1:21	00:03	1:15		2:59	9:46	1:43
Agosto	6:53		0:55	1:48	2:06		7:58	0:00
Settembre	9:53			1:30	0:22	6:20	3:13	2:11
Ottobre	11:40		0:29	0:17		4:54	6:35	0:38
Novembre	7:53	7:53			0:13	7:13	4:46	4:02
Dicembre	7:03	1:08	1:48		2:19	5:34	6:45	
Gennaio		0:53	0:10	0:37	1:07	2:23	4:10	
Febbraio	3:20		2:07		0:10	0:48	3:17	
Marzo	10:35	0:38	4:24	1:28		5:44	2:07	
Media apr-nov	9:36	2:38	0:29	1:15	0:53	5:03	5:48	2:11
Dev. St. apr-nov	7:14	2:25	1:23	0:35	0:57	2:14	2:28	2:00

Fonte: nostra elaborazione su dati C.I.M.A. S.r.l.

Graf. 22: Media della sosta in rada – servizi feeder



Fonte: nostra elaborazione su dati C.I.M.A. S.r.l.

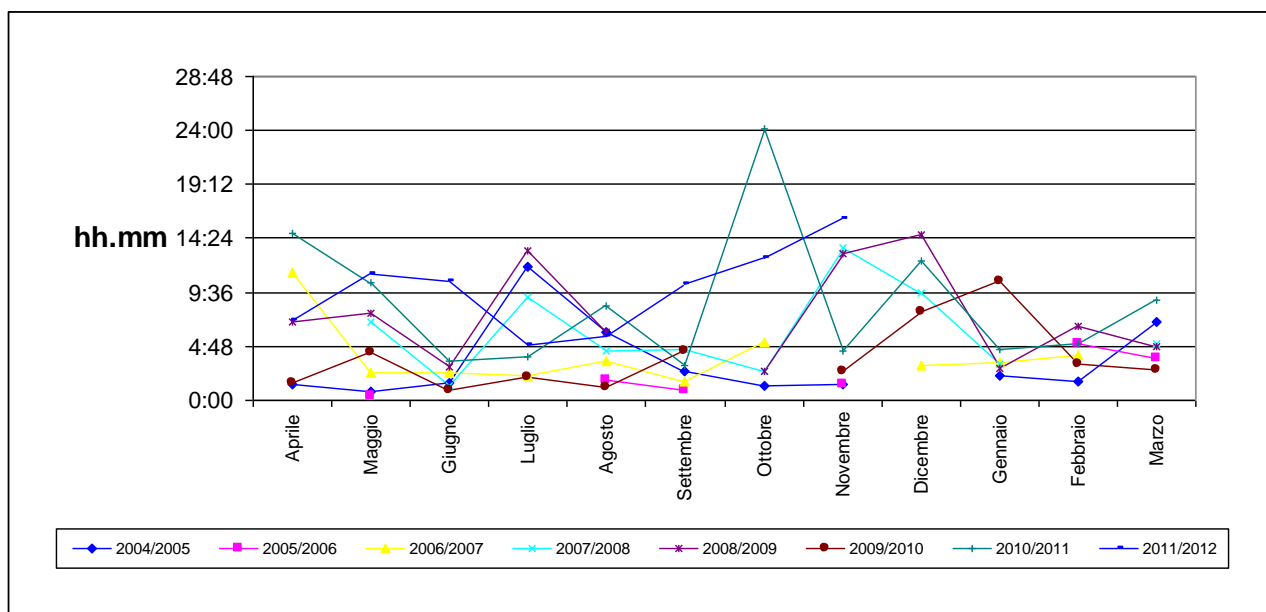
CORILA
ATTIVITÀ DI RILEVAMENTO PER IL MONITORAGGIO DEGLI EFFETTI PRODOTTI DALLA
COSTRUZIONE DELLE OPERE ALLE BOCCHE LAGUNARI

Tab. 8: Media della sosta in rada – servizi diretti tipo feeder (hh.mm)

Mese	2004/2005	2005/2006	2006/2007	2007/2008	2008/2009	2009/2010	2010/2011	2011/2012
Aprile	1:28		11:23		6:56	1:34	14:53	7:07
Maggio	0:47	0:20	2:27	7:02	7:45	4:14	10:29	11:14
Giugno	1:30		2:31	1:17	2:59	0:52	3:32	10:38
Luglio	11:54		02:09	9:11	13:18	2:02	3:56	4:56
Agosto	6:05	1:46	3:31	4:23	6:06	1:06	8:27	5:39
Settembre	2:34	0:53	1:37	4:31		4:20	3:06	10:21
Ottobre	1:20		5:07	2:38	2:35		24:06	12:40
Novembre	1:27	1:27		13:32	13:04	2:32	4:21	16:09
Dicembre			3:05	9:35	14:44	7:50	12:27	
Gennaio	2:15		3:25	3:14	2:52	10:35	4:33	
Febbraio	1:37	5:00	3:57		6:37	3:17	5:02	
Marzo	6:58	3:45		5:04	4:43	2:42	8:57	
Media apr-nov	3:23	1:06	4:06	6:04	7:31	2:22	9:06	9:50
Dev. St. apr-nov	3:49	0:37	3:24	4:12	4:18	1:24	7:20	3:46

Fonte: nostra elaborazione su dati C.I.M.A. S.r.l.

Graf. 23: Media della sosta in rada – servizi diretti tipo feeder



Fonte: nostra elaborazione su dati C.I.M.A. S.r.l.

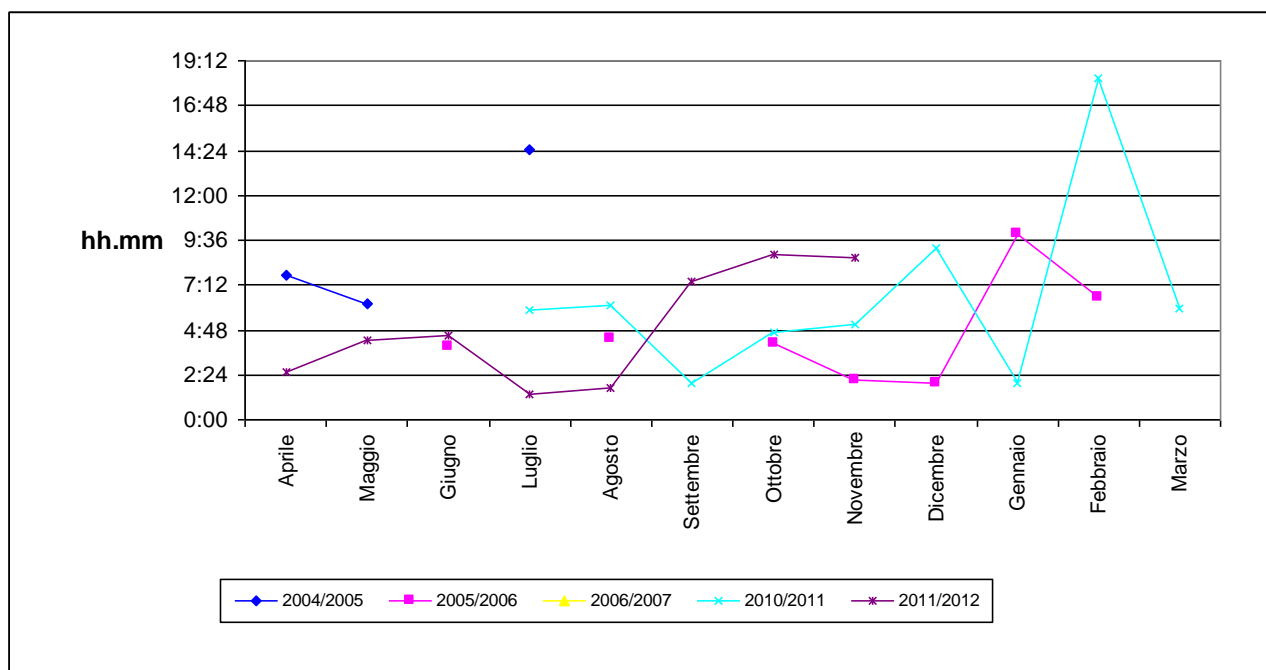
CORILA
ATTIVITÀ DI RILEVAMENTO PER IL MONITORAGGIO DEGLI EFFETTI PRODOTTI DALLA
COSTRUZIONE DELLE OPERE ALLE BOCCHE LAGUNARI

Tab. 9: Media della sosta in rada – servizi diretti a lunga percorrenza (hh.mm)

Mese	2004/2005	2005/2006	2006/2007	2010/2011	2011/2012
Aprile	7:46				2:35
Maggio	6:10				4:15
Giugno		3:54			4:28
Luglio	14:25			5:53	1:21
Agosto		4:20		6:07	1:40
Settembre				1:59	7:25
Ottobre		4:07		4:40	8:52
Novembre		2:07		5:04	8:40
Dicembre		1:56		9:12	
Gennaio		9:57		1:59	
Febbraio		6:35		18:17	
Marzo				5:57	
Media apr-nov	9:27	3:37		4:44	4:54
Dev. St. apr-nov	4:22	1:00		1:39	3:03

Fonte: nostra elaborazione su dati C.I.M.A. S.r.l.

Graf. 24: Media della sosta in rada – servizi diretti a lunga percorrenza



Fonte: nostra elaborazione su dati C.I.M.A. S.r.l.

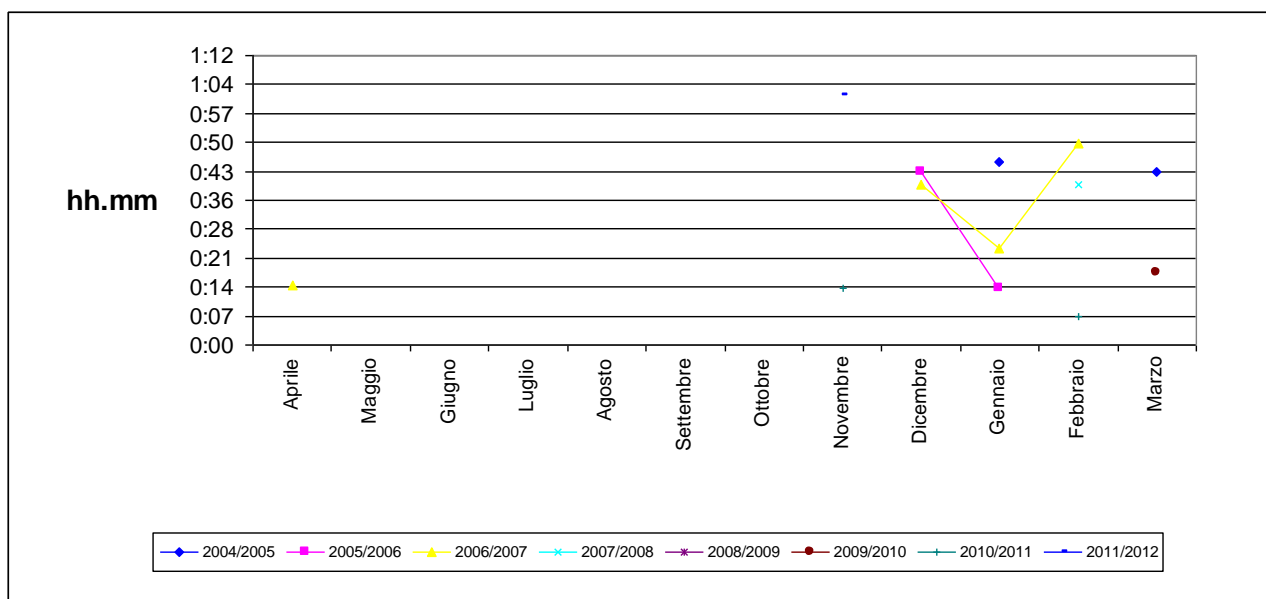
CORILA
ATTIVITÀ DI RILEVAMENTO PER IL MONITORAGGIO DEGLI EFFETTI PRODOTTI DALLA
COSTRUZIONE DELLE OPERE ALLE BOCCHE LAGUNARI

Tab. 10: Media della sosta in rada – servizi ferry (hh.mm.)

Mese	2004/2005	2005/2006	2006/2007	2007/2008	2008/2009	2009/2010	2010/2011	2011/2012
Aprile			0:15					
Maggio								
Giugno								
Luglio								
Agosto								
Settembre								
Ottobre								
Novembre							0:14	1:02
Dicembre		0:43	0:40					
Gennaio	0:45	0:14	0:24					
Febbraio			0:50	0:40			0:07	
Marzo	0:43					0:18		
Media apr-nov			0:15				0:14	
Dev. St. apr-nov								

Fonte: nostra elaborazione su dati C.I.M.A. S.r.l.

Graf. 25: Media della sosta in rada – servizi ferry



Fonte: nostra elaborazione su dati C.I.M.A. S.r.l.

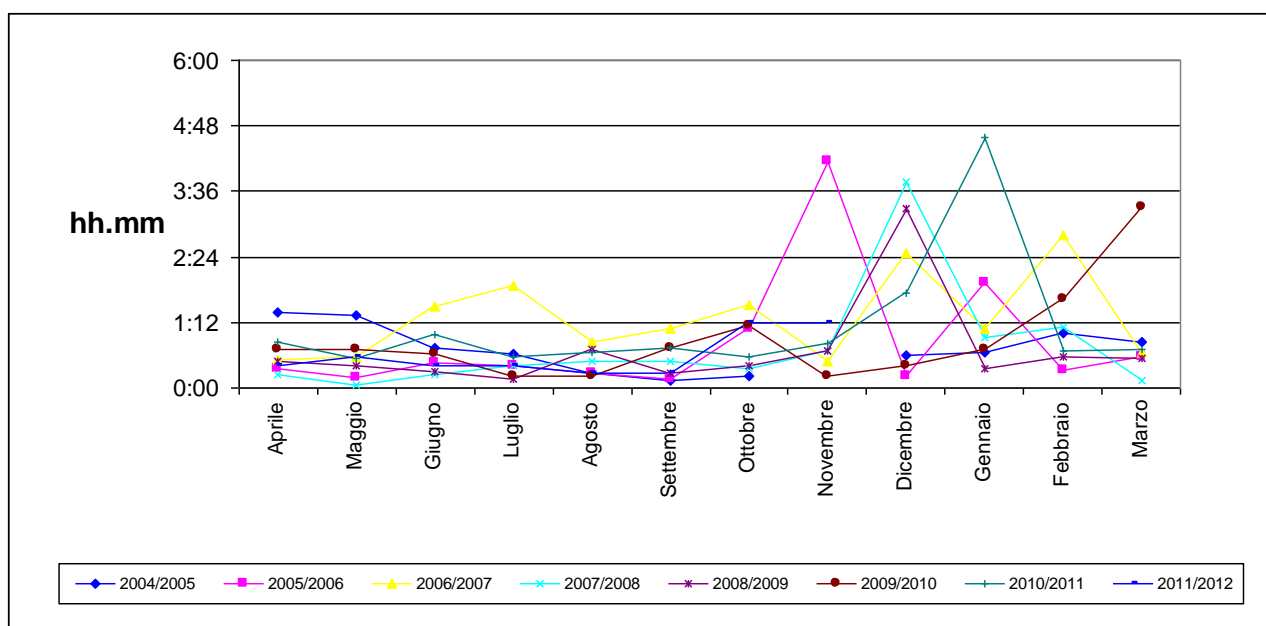
4.2. Media dei ritardi in entrata

Tab. 11: Media dei ritardi in entrata – servizi ro/ro solo merci (hh.mm)

Mese	2004/2005	2005/2006	2006/2007	2007/2008	2008/2009	2009/2010	2010/2011	2011/2012
Aprile	1:23	0:21	0:31	0:15	0:30	0:42	0:50	0:25
Maggio	1:19	0:11	0:35	0:04	0:25	0:43	0:32	0:35
Giugno	0:44	0:27	01:30	0:14	0:18	0:37	0:58	0:24
Luglio	0:37	0:24	01:53	0:25	0:10	0:13	0:34	0:25
Agosto	0:15	0:16	0:50	0:29	0:43	0:13	0:39	0:16
Settembre	0:08	0:09	1:05	0:29	0:16	0:44	0:44	0:17
Ottobre	0:12	1:05	1:32	0:21	0:25	1:08	0:34	1:11
Novembre		4:10	0:30	0:40	0:41	0:13	0:49	1:12
Dicembre	0:36	0:13	2:29	3:47	3:17	0:25	1:44	
Gennaio	0:39	1:55	1:05	0:55	0:21	0:42	4:36	
Febbraio	1:00	0:20	2:48	1:06	0:35	1:38	0:40	
Marzo	0:50	0:35	0:39	0:08	0:32	3:19	0:42	
Media apr-nov	0:40	0:52	1:03	0:22	0:26	0:34	0:42	0:35
Dev. St. apr-nov	0:31	1:21	0:31	0:11	0:11	0:19	0:09	0:22

Fonte: nostra elaborazione su dati C.I.M.A. S.r.l.

Graf. 26: Media dei ritardi in entrata – servizi ro/ro solo merci



Fonte: nostra elaborazione su dati C.I.M.A. S.r.l.

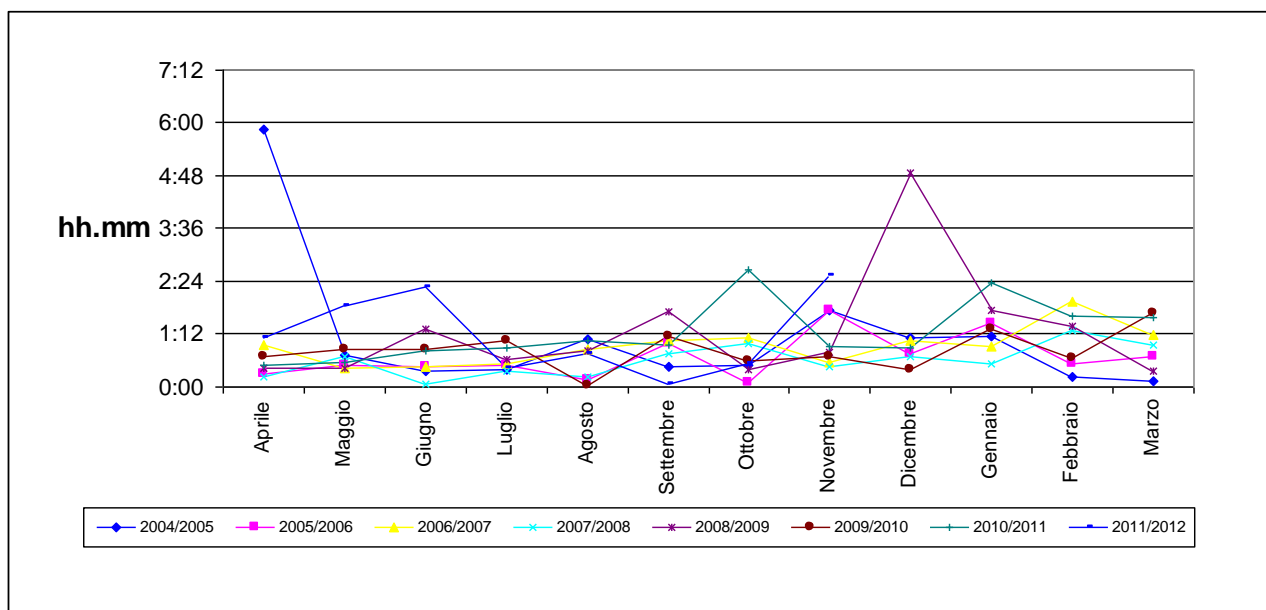
CORILA
ATTIVITÀ DI RILEVAMENTO PER IL MONITORAGGIO DEGLI EFFETTI PRODOTTI DALLA
COSTRUZIONE DELLE OPERE ALLE BOCCHE LAGUNARI

Tab. 12: Media dei ritardi in entrata – servizi feeder (hh.mm)

Mese	2004/2005	2005/2006	2006/2007	2007/2008	2008/2009	2009/2010	2010/2011	2011/2012
Aprile	5:50	0:18	0:57	0:14	0:25	0:42	0:29	1:08
Maggio	0:43	0:29	0:25	0:41	0:26	0:52	0:34	1:50
Giugno	0:21	0:27	00:28	0:04	1:18	0:52	0:50	2:16
Luglio	0:22	0:29	00:32	0:21	0:37	1:03	0:53	0:25
Agosto	1:05	0:10	0:51	0:13	0:49	0:02	1:04	0:46
Settembre	0:27	0:59	1:04	0:45	1:42	1:09	0:58	0:03
Ottobre	0:30	0:06	1:08	0:59	0:23	0:35	2:40	0:32
Novembre	1:45	1:45	0:34	0:27	0:48	0:42	0:55	2:32
Dicembre	1:08	0:46	1:03	0:42	4:51	0:23	0:54	
Gennaio	1:08	1:26	0:55	0:32	1:44	1:19	2:23	
Febbraio	0:13	0:32	1:56	1:17	1:23	0:39	1:37	
Marzo	0:07	0:41	1:12	0:58	0:21	1:40	1:35	
Media apr-nov	1:23	0:35	0:44	0:28	0:48	0:44	1:02	1:11
Dev. St. apr-nov	0:47	0:38	0:45	0:31	1:21	0:42	1:06	0:55

Fonte: nostra elaborazione su dati C.I.M.A. S.r.l.

Graf. 27: Media dei ritardi in entrata – servizi feeder



Fonte: nostra elaborazione su dati C.I.M.A. S.r.l.

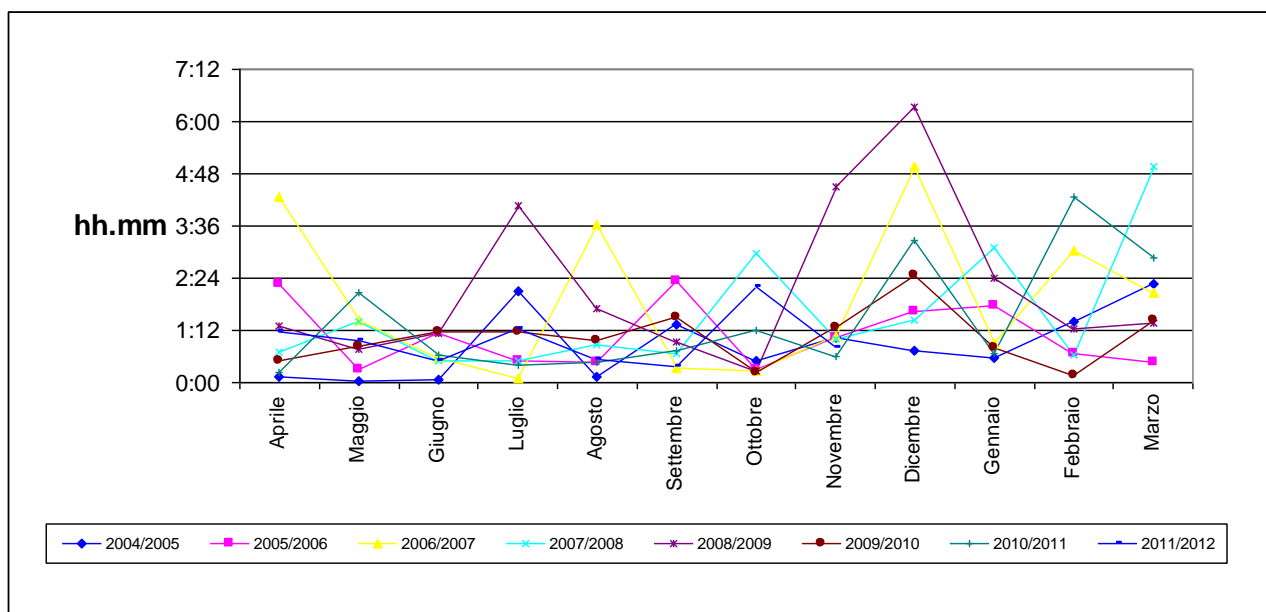
CORILA
ATTIVITÀ DI RILEVAMENTO PER IL MONITORAGGIO DEGLI EFFETTI PRODOTTI DALLA
COSTRUZIONE DELLE OPERE ALLE BOCCHE LAGUNARI

Tab. 13: Media dei ritardi in entrata – servizi diretti tipo feeder (hh.mm)

Mese	2004/2005	2005/2006	2006/2007	2007/2008	2008/2009	2009/2010	2010/2011	2011/2012
Aprile	0:08	2:17	4:17	0:42	1:18	0:30	0:14	1:11
Maggio	0:01	0:19	1:26	1:24	0:47	0:50	2:05	0:59
Giugno	0:05	1:09	00:35	0:30	1:09	1:11	0:39	0:31
Luglio	2:05	0:30	00:06	0:30	4:04	1:10	0:25	1:14
Agosto	0:07	0:29	3:39	0:52	1:43	0:58	0:28	0:32
Settembre	1:20	2:20	0:21	0:40	0:56	1:30	0:45	0:22
Ottobre	0:29	0:18	0:17	2:58	0:17	0:15	1:12	2:12
Novembre	1:03	1:03	1:05	1:00	4:30	1:17	0:37	0:48
Dicembre	0:43	1:39	4:58	1:27	6:20	2:28	3:17	
Gennaio	0:33	1:47	0:55	3:06	2:25	0:49	0:40	
Febbraio	1:23	0:41	3:02	0:39	1:15	0:11	4:17	
Marzo	2:15	0:28	2:05	4:58	1:22	1:26	2:53	
Media apr-nov	0:39	1:03	1:28	1:04	1:50	0:57	0:48	0:58
Dev. St. apr-nov	0:45	0:50	1:36	0:49	1:34	0:25	0:35	0:35

Fonte: nostra elaborazione su dati C.I.M.A. S.r.l.

Graf. 28: Media dei ritardi in entrata – servizi diretti tipo feeder



Fonte: nostra elaborazione su dati C.I.M.A. S.r.l.

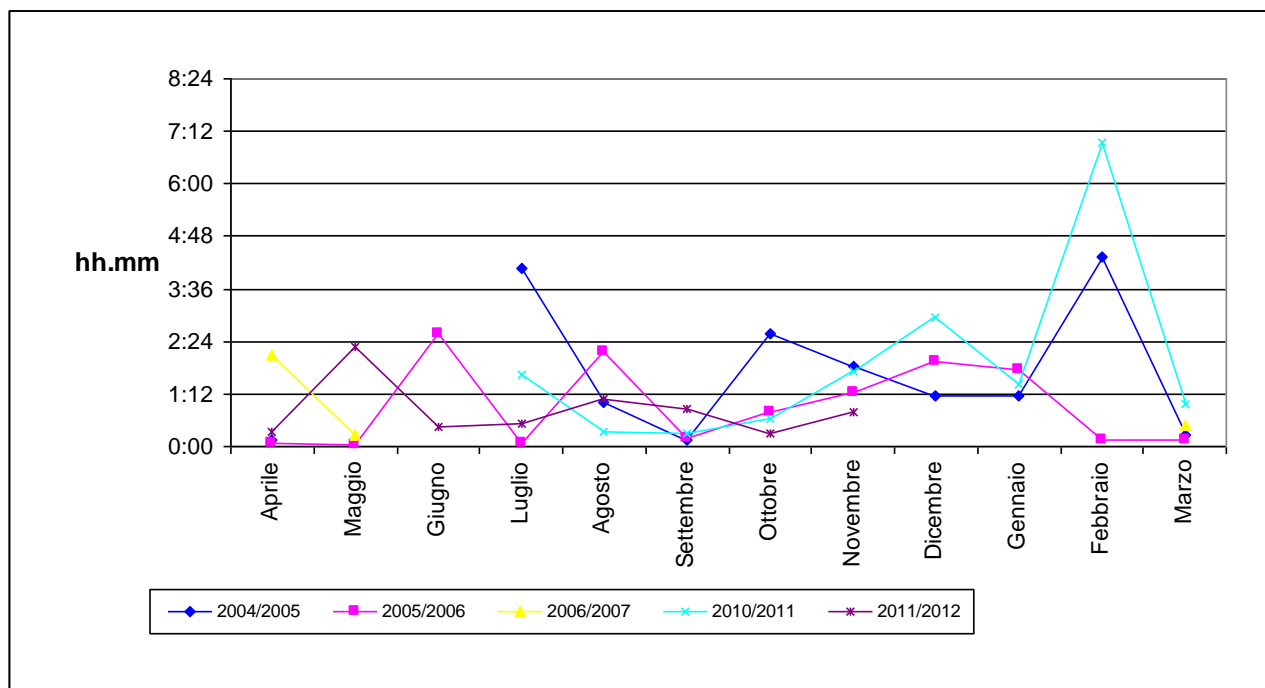
CORILA
ATTIVITÀ DI RILEVAMENTO PER IL MONITORAGGIO DEGLI EFFETTI PRODOTTI DALLA
COSTRUZIONE DELLE OPERE ALLE BOCCHE LAGUNARI

Tab. 14: Media dei ritardi in entrata – servizi diretti a lunga percorrenza (hh.mm)

Mese	2004/2005	2005/2006	2006/2007	2010/2011	2011/2012
Aprile	0:10	0:05	2:05		0:21
Maggio		0:03	0:15		2:17
Giugno		2:35			0:26
Luglio	4:05	0:05		1:39	0:31
Agosto	1:00	2:10		0:21	1:04
Settembre	0:10	0:11		0:17	0:52
Ottobre	2:35	0:46		0:38	0:17
Novembre	1:50	1:15		1:44	0:48
Dicembre	1:10	1:57		2:56	
Gennaio	1:10	1:46		1:25	
Febbraio	4:20	0:10		6:57	
Marzo	0:15	0:10	0:30	0:58	
Media apr-nov	1:38	0:53	1:10	0:55	0:49
Dev. St. apr-nov	1:31	1:00	1:17	0:42	0:38

Fonte: nostra elaborazione su dati C.I.M.A. S.r.l.

Graf. 29: Media dei ritardi in entrata – servizi diretti a lunga percorrenza



Fonte: nostra elaborazione su dati C.I.M.A. S.r.l.

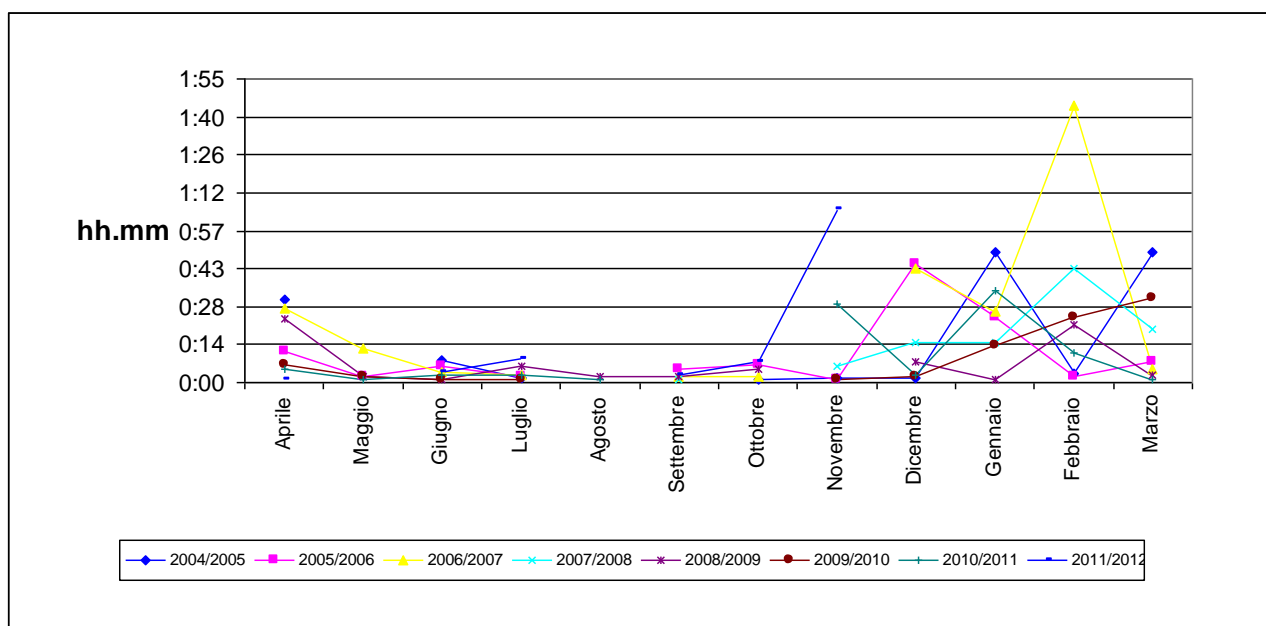
CORILA
ATTIVITÀ DI RILEVAMENTO PER IL MONITORAGGIO DEGLI EFFETTI PRODOTTI DALLA
COSTRUZIONE DELLE OPERE ALLE BOCCHE LAGUNARI

Tab. 15: Media dei ritardi in entrata – servizi ferry (hh.mm.)

Mese	2004/2005	2005/2006	2006/2007	2007/2008	2008/2009	2009/2010	2010/2011	2011/2012
Aprile	0:31	0:12	0:28		0:24	0:07	0:05	0:01
Maggio		0:02	0:13		0:02	0:02	0:01	
Giugno	0:08	0:06	00:04		0:01	0:01	0:03	0:04
Luglio	0:01	0:02	00:03		0:06	0:01	0:03	0:09
Agosto					0:02		0:01	
Settembre		0:05	0:02	0:01	0:02			0:03
Ottobre	0:01	0:07	0:02		0:05			0:08
Novembre	0:01	0:01		0:06		0:01	0:30	1:06
Dicembre	0:01	0:45	0:43	0:15	0:08	0:02	0:03	
Gennaio	0:49	0:25	0:27	0:15	0:01	0:14	0:35	
Febbraio	0:03	0:02	1:45	0:43	0:22	0:25	0:11	
Marzo	0:49	0:08	0:05	0:20	0:03	0:32	0:01	
Media apr-nov	0:08	0:05	0:08	0:03	0:06	0:02	0:07	0:15
Dev. St. apr-nov	0:12	0:03	0:10	0:03	0:08	0:02	0:11	0:25

Fonte: nostra elaborazione su dati C.I.M.A. S.r.l.

Graf. 30: Media dei ritardi in entrata – servizi ferry



Fonte: nostra elaborazione su dati C.I.M.A. S.r.l.

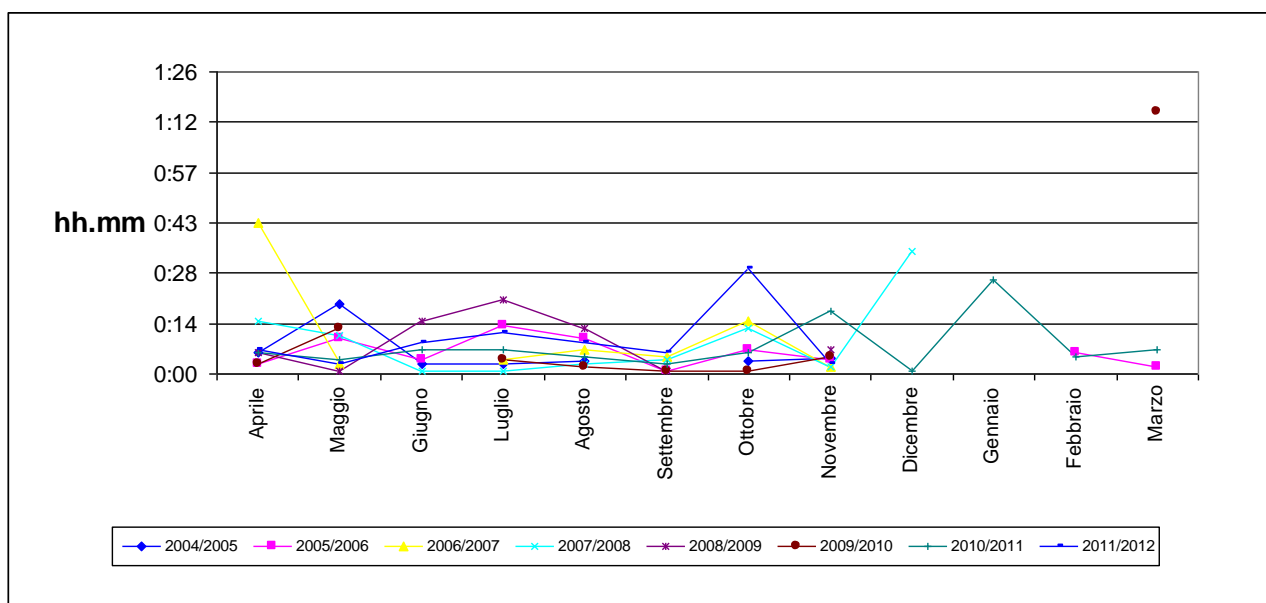
CORILA
ATTIVITÀ DI RILEVAMENTO PER IL MONITORAGGIO DEGLI EFFETTI PRODOTTI DALLA
COSTRUZIONE DELLE OPERE ALLE BOCCHE LAGUNARI

Tab. 16: Media dei ritardi in entrata – servizi crociere (hh.mm.)

Mese	2004/2005	2005/2006	2006/2007	2007/2008	2008/2009	2009/2010	2010/2011	2011/2012
Aprile	0:06	0:03	0:43	0:15	0:06	0:03	0:06	0:07
Maggio	0:20	0:10	0:03	0:11	0:01	0:13	0:04	0:03
Giugno	0:02	0:04		0:01	0:15		0:07	0:09
Luglio	0:02	0:14	00:04	0:01	0:21	0:04	0:07	0:12
Agosto	0:03	0:10	0:07	0:03	0:13	0:02	0:05	0:09
Settembre		0:01	0:05	0:04	0:01	0:01	0:03	0:06
Ottobre	0:03	0:07	0:15	0:13		0:01	0:06	0:30
Novembre	0:04	0:04	0:02	0:02	0:07	0:05	0:18	0:03
Dicembre				0:35			0:01	
Gennaio							0:27	
Febbraio		0:06					0:05	
Marzo		0:02				1:15	0:07	
Media apr-nov	0:06	0:06	0:11	0:06	0:09	0:04	0:07	0:09
Dev. St. apr-nov	0:06	0:04	0:14	0:05	0:07	0:04	0:04	0:08

Fonte: nostra elaborazione su dati C.I.M.A. S.r.l.

Graf. 31: Media dei ritardi in entrata – servizi crociere



Fonte: nostra elaborazione su dati C.I.M.A. S.r.l.

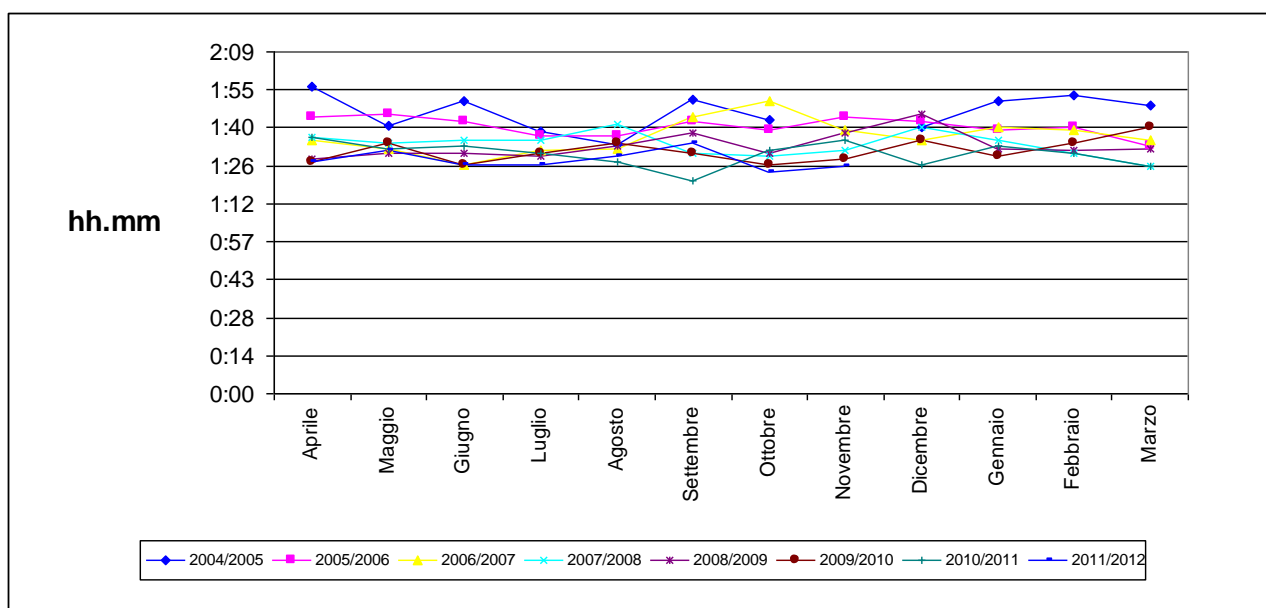
4.3. Media della manovra d'entrata

Tab. 17: Media della manovra d'entrata – servizi ro/ro solo merci (hh.mm)

Mese	2004/2005	2005/2006	2006/2007	2007/2008	2008/2009	2009/2010	2010/2011	2011/2012
Aprile	1:56	1:45	1:36	1:37	1:29	1:28	1:37	1:28
Maggio	1:41	1:46	1:33	1:35	1:31	1:35	1:33	1:32
Giugno	1:50	1:43	01:27	1:36	1:31	1:27	1:34	1:27
Luglio	1:39	1:38	01:32	1:36	1:30	1:31	1:31	1:27
Agosto	1:34	1:38	1:33	1:42	1:34	1:35	1:28	1:30
Settembre	1:51	1:43	1:45	1:31	1:39	1:31	1:21	1:35
Ottobre	1:43	1:40	1:51	1:30	1:31	1:27	1:32	1:24
Novembre		1:45	1:40	1:32	1:39	1:29	1:36	1:26
Dicembre	1:41	1:43	1:36	1:41	1:46	1:36	1:27	
Gennaio	1:51	1:40	1:41	1:36	1:33	1:30	1:34	
Febbraio	1:52	1:41	1:40	1:31	1:32	1:35	1:31	
Marzo	1:49	1:34	1:36	1:26	1:33	1:41	1:26	
Media apr-nov	1:45	1:42	1:37	1:34	1:33	1:30	1:31	1:28
Dev. St. apr-nov	0:07	0:03	0:07	0:03	0:03	0:03	0:05	0:03

Fonte: nostra elaborazione su dati C.I.M.A. S.r.l.

Graf. 32: Media della manovra d'entrata – servizi ro/ro solo merci



Fonte: nostra elaborazione su dati C.I.M.A. S.r.l.

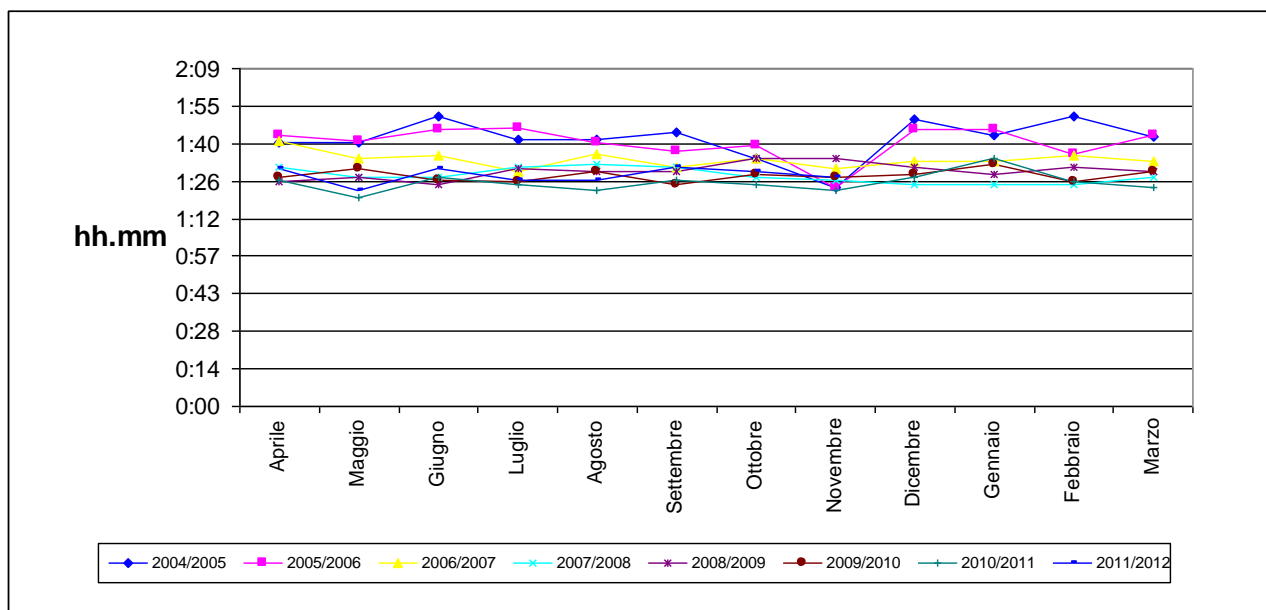
CORILA
ATTIVITÀ DI RILEVAMENTO PER IL MONITORAGGIO DEGLI EFFETTI PRODOTTI DALLA
COSTRUZIONE DELLE OPERE ALLE BOCCHE LAGUNARI

Tab. 18: Media della manovra d'entrata – servizi feeder (hh.mm)

Mese	2004/2005	2005/2006	2006/2007	2007/2008	2008/2009	2009/2010	2010/2011	2011/2012
Aprile	1:41	1:44	1:42	1:32	1:26	1:28	1:27	1:31
Maggio	1:41	1:42	1:35	1:28	1:28	1:31	1:20	1:23
Giugno	1:51	1:46	01:36	1:28	1:25	1:27	1:28	1:31
Luglio	1:42	1:47	01:30	1:32	1:31	1:26	1:25	1:27
Agosto	1:42	1:41	1:37	1:33	1:30	1:30	1:23	1:27
Settembre	1:45	1:38	1:32	1:32	1:30	1:25	1:27	1:32
Ottobre	1:35	1:40	1:35	1:28	1:35	1:29	1:25	1:30
Novembre	1:24	1:24	1:31	1:27	1:35	1:28	1:23	1:28
Dicembre	1:50	1:46	1:34	1:25	1:32	1:29	1:28	
Gennaio	1:43	1:46	1:34	1:25	1:29	1:33	1:35	
Febbraio	1:51	1:37	1:36	1:25	1:32	1:26	1:26	
Marzo	1:43	1:44	1:34	1:28	1:30	1:30	1:24	
Media apr-nov	1:40	1:40	1:34	1:30	1:30	1:28	1:24	1:28
Dev. St. apr-nov	0:07	0:07	0:03	0:02	0:03	0:02	0:02	0:02

Fonte: nostra elaborazione su dati C.I.M.A. S.r.l.

Graf. 33: Media della manovra d'entrata – servizi feeder



Fonte: nostra elaborazione su dati C.I.M.A. S.r.l.

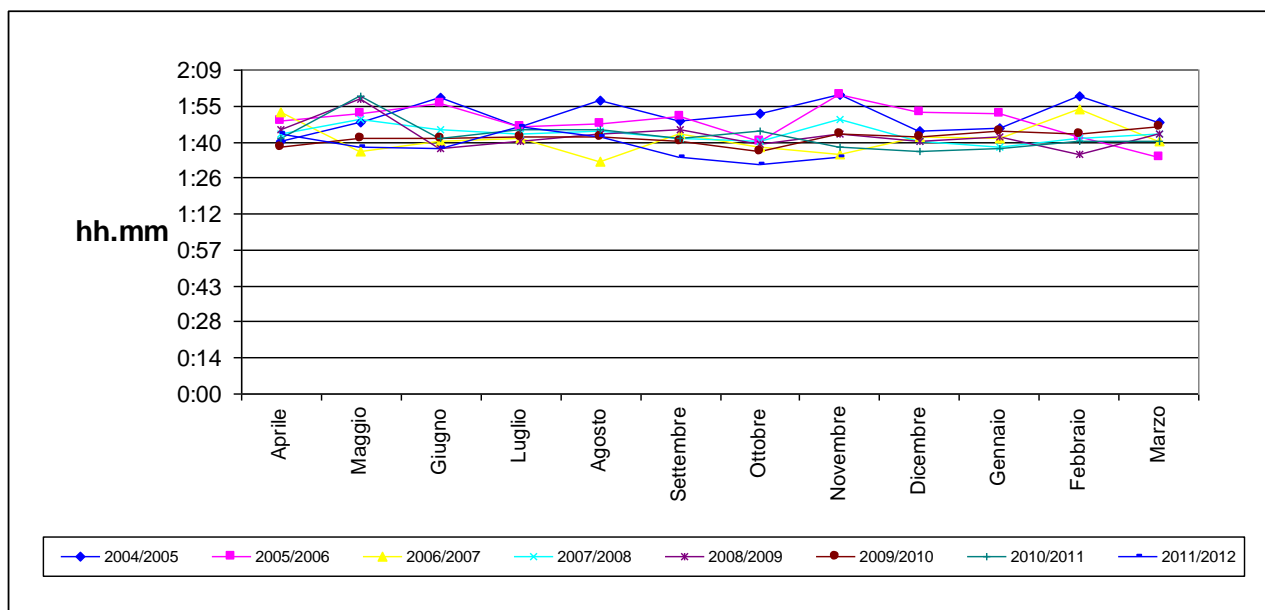
CORILA
ATTIVITÀ DI RILEVAMENTO PER IL MONITORAGGIO DEGLI EFFETTI PRODOTTI DALLA
COSTRUZIONE DELLE OPERE ALLE BOCCHE LAGUNARI

Tab. 19: Media della manovra d'entrata – servizi diretti tipo feeder (hh.mm)

Mese	2004/2005	2005/2006	2006/2007	2007/2008	2008/2009	2009/2010	2010/2011	2011/2012
Aprile	1:41	1:49	1:53	1:44	1:46	1:39	1:42	1:44
Maggio	1:48	1:52	1:37	1:50	1:58	1:42	1:59	1:39
Giugno	1:58	1:56	01:41	1:46	1:38	1:42	1:42	1:38
Luglio	1:46	1:47	01:42	1:44	1:41	1:43	1:46	1:47
Agosto	1:57	1:48	1:33	1:45	1:44	1:43	1:46	1:43
Settembre	1:49	1:51	1:44	1:42	1:46	1:41	1:42	1:35
Ottobre	1:52	1:41	1:39	1:41	1:40	1:37	1:45	1:32
Novembre	2:00	2:00	1:36	1:50	1:44	1:44	1:39	1:35
Dicembre	1:45	1:53	1:43	1:41	1:41	1:43	1:37	
Gennaio	1:46	1:52	1:42	1:39	1:43	1:45	1:38	
Febbraio	1:59	1:43	1:54	1:42	1:36	1:44	1:41	
Marzo	1:48	1:35	1:41	1:44	1:44	1:47	1:41	
Media apr-nov	1:51	1:50	1:40	1:45	1:44	1:41	1:45	1:39
Dev. St. apr-nov	0:06	0:05	0:06	0:03	0:06	0:02	0:06	0:05

Fonte: nostra elaborazione su dati C.I.M.A. S.r.l.

Graf. 34: Media della manovra d'entrata – servizi diretti tipo feeder



Fonte: nostra elaborazione su dati C.I.M.A. S.r.l.

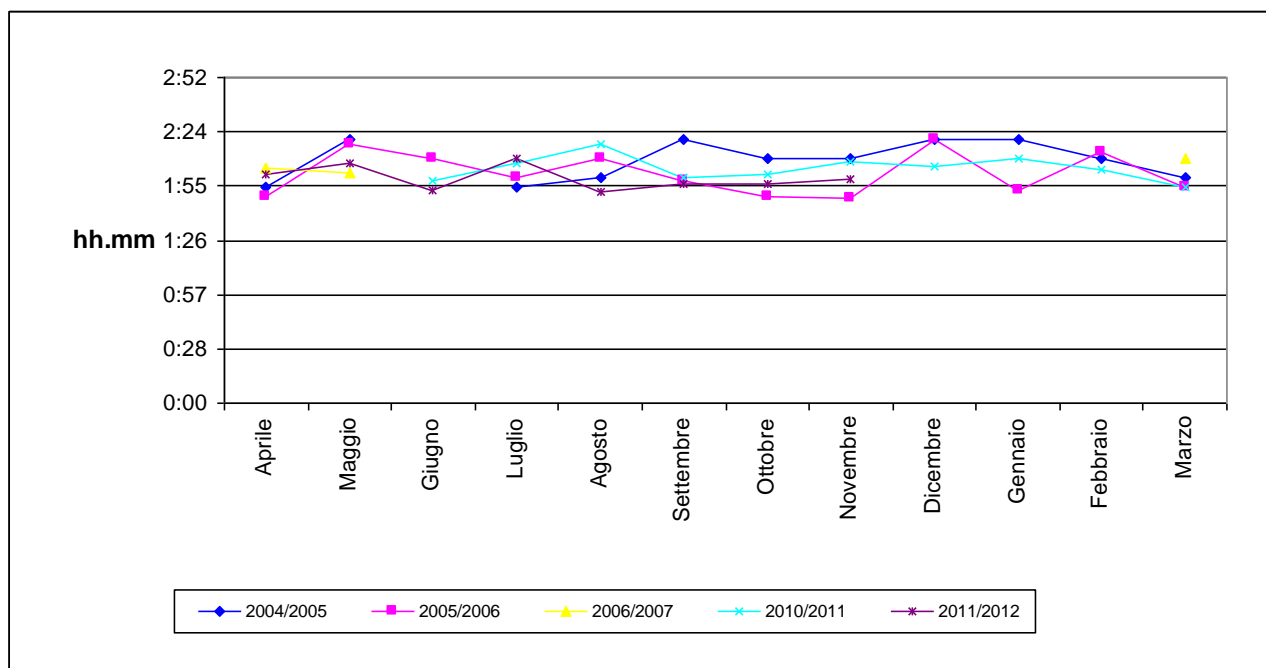
CORILA
ATTIVITÀ DI RILEVAMENTO PER IL MONITORAGGIO DEGLI EFFETTI PRODOTTI DALLA
COSTRUZIONE DELLE OPERE ALLE BOCCHE LAGUNARI

Tab. 20: Media della manovra d'entrata – servizi diretti a lunga percorrenza (hh.mm)

Mese	2004/2005	2005/2006	2006/2007	2010/2011	2011/2012
Aprile	1:55	1:50	2:05		2:01
Maggio	2:20	2:17	2:02		2:07
Giugno		2:10		1:58	1:53
Luglio	1:55	2:00		2:07	2:10
Agosto	2:00	2:10		2:17	1:52
Settembre	2:20	1:58		2:00	1:56
Ottobre	2:10	1:50		2:01	1:56
Novembre	2:10	1:49		2:08	1:59
Dicembre	2:20	2:20		2:06	
Gennaio	2:20	1:53		2:10	
Febbraio	2:10	2:13		2:04	
Marzo	2:00	1:55	2:10	1:55	
Media apr-nov	2:07	2:00	2:03	2:05	1:59
Dev. St. apr-nov	0:10	0:10	0:02	0:07	0:06

Fonte: nostra elaborazione su dati C.I.M.A. S.r.l.

Graf. 35: Media della manovra d'entrata – servizi diretti a lunga percorrenza feeder



Fonte: nostra elaborazione su dati C.I.M.A. S.r.l.

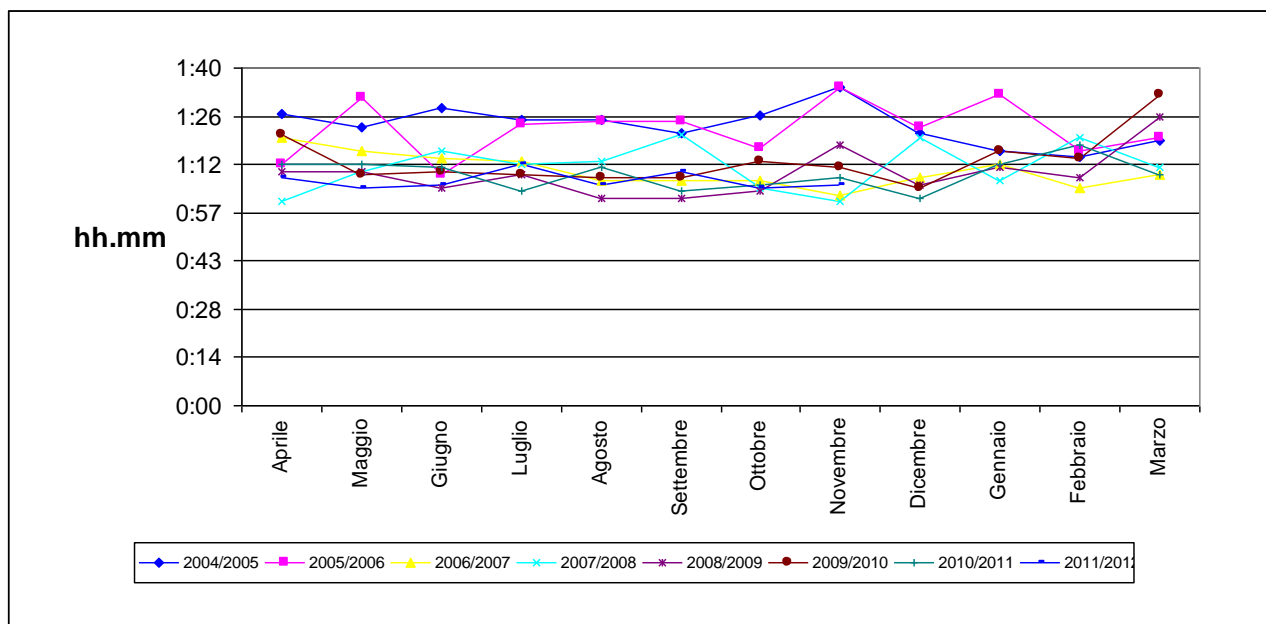
CORILA
ATTIVITÀ DI RILEVAMENTO PER IL MONITORAGGIO DEGLI EFFETTI PRODOTTI DALLA
COSTRUZIONE DELLE OPERE ALLE BOCCHE LAGUNARI

Tab. 21: Media della manovra d'entrata – servizi ferry (hh.mm.)

Mese	2004/2005	2005/2006	2006/2007	2007/2008	2008/2009	2009/2010	2010/2011	2011/2012
Aprile	1:26	1:12	1:20	1:01	1:10	1:21	1:12	1:08
Maggio	1:23	1:32	1:16	1:10	1:10	1:09	1:12	1:05
Giugno	1:28	1:09	01:14	1:16	1:05	1:10	1:11	1:06
Luglio	1:25	1:24	01:13	1:12	1:09	1:09	1:04	1:12
Agosto	1:25	1:25	1:07	1:13	1:02	1:08	1:11	1:06
Settembre	1:21	1:25	1:07	1:21	1:02	1:08	1:04	1:10
Ottobre	1:26	1:17	1:07	1:05	1:04	1:13	1:06	1:05
Novembre	1:35	1:35	1:03	1:01	1:18	1:11	1:08	1:06
Dicembre	1:21	1:23	1:08	1:20	1:06	1:05	1:02	
Gennaio	1:16	1:33	1:12	1:07	1:11	1:16	1:12	
Febbraio	1:14	1:16	1:05	1:20	1:08	1:14	1:18	
Marzo	1:19	1:20	1:09	1:11	1:26	1:33	1:09	
Media apr-nov	1:26	1:22	1:10	1:09	1:07	1:11	1:08	1:07
Dev. St. apr-nov	0:04	0:09	0:05	0:07	0:05	0:04	0:03	0:02

Fonte: nostra elaborazione su dati C.I.M.A. S.r.l.

Graf. 36: Media della manovra d'entrata – servizi ferry



Fonte: nostra elaborazione su dati C.I.M.A. S.r.l.

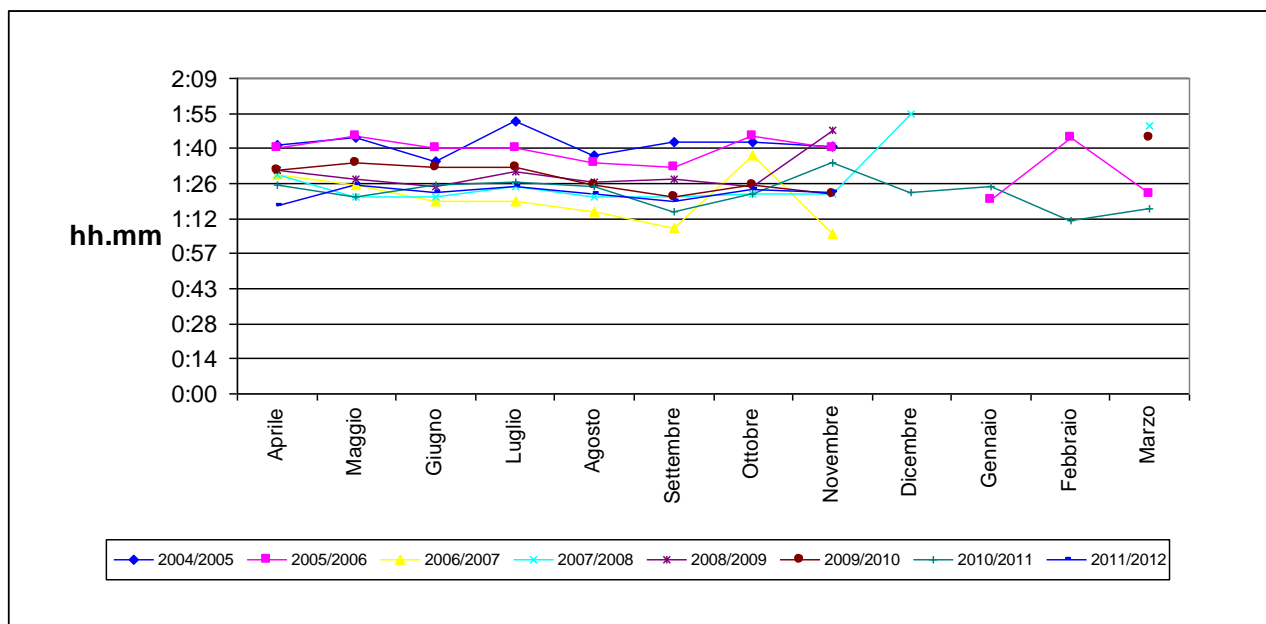
CORILA
ATTIVITÀ DI RILEVAMENTO PER IL MONITORAGGIO DEGLI EFFETTI PRODOTTI DALLA
COSTRUZIONE DELLE OPERE ALLE BOCCHE LAGUNARI

Tab. 22: Media della manovra d'entrata – servizi crociere (hh.mm.)

Mese	2004/2005	2005/2006	2006/2007	2007/2008	2008/2009	2009/2010	2010/2011	2011/2012
Aprile	1:42	1:41	1:30	1:30	1:32	1:32	1:26	1:17
Maggio	1:45	1:46	1:26	1:21	1:28	1:35	1:21	1:26
Giugno	1:35	1:41	01:19	1:21	1:25	1:33	1:26	1:23
Luglio	1:52	1:41	01:19	1:25	1:31	1:33	1:27	1:25
Agosto	1:37	1:35	1:15	1:21	1:27	1:26	1:25	1:22
Settembre	1:43	1:33	1:08	1:21	1:28	1:21	1:15	1:19
Ottobre	1:43	1:46	1:38	1:22	1:25	1:26	1:22	1:24
Novembre	1:41	1:41	1:06	1:22	1:48	1:22	1:35	1:23
Dicembre				1:55			1:23	
Gennaio		1:20					1:25	
Febbraio		1:45					1:11	
Marzo		1:22		1:50		1:45	1:16	
Media apr-nov	1:42	1:40	1:20	1:22	1:30	1:28	1:24	1:22
Dev. St. apr-nov	0:04	0:04	0:10	0:03	0:07	0:05	0:05	0:03

Fonte: nostra elaborazione su dati C.I.M.A. S.r.l.

Graf. 37: Media della manovra d'entrata – servizi crociere



Fonte: nostra elaborazione su dati C.I.M.A. S.r.l.

CORILA
ATTIVITÀ DI RILEVAMENTO PER IL MONITORAGGIO DEGLI EFFETTI PRODOTTI DALLA
COSTRUZIONE DELLE OPERE ALLE BOCCHE LAGUNARI

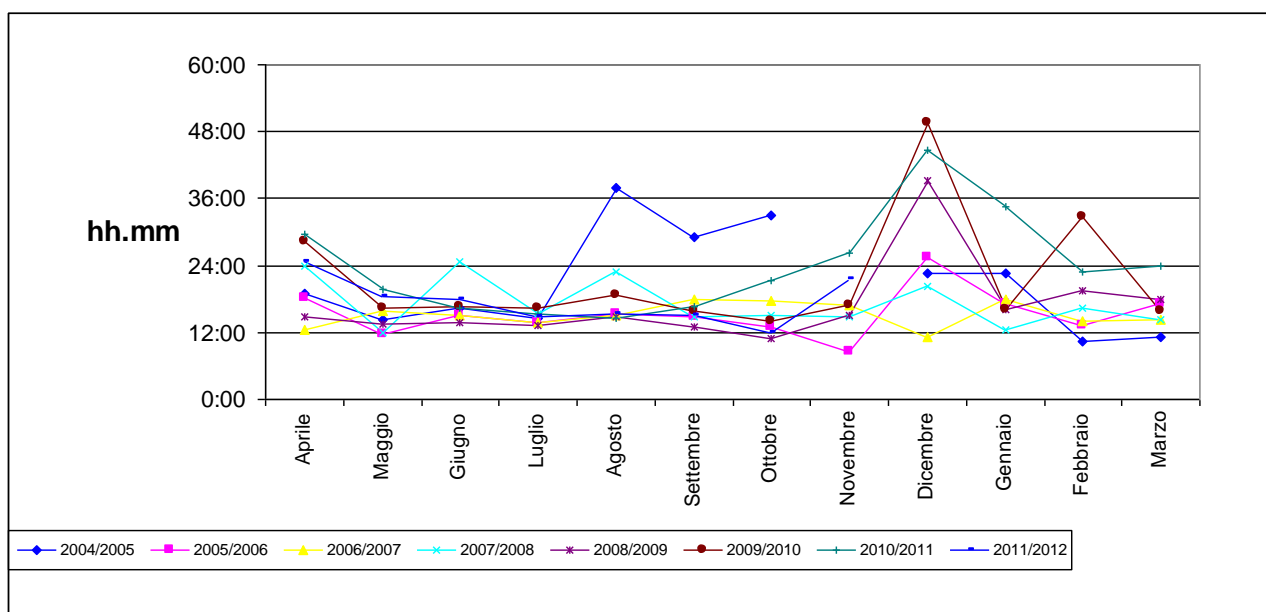
4.4. Media dei tempi di sosta in banchina

Tab. 23: Media dei tempi di sosta in banchina – servizi ro/ro solo merci (hh.mm)

Mese	2004/2005	2005/2006	2006/2007	2007/2008	2008/2009	2009/2010	2010/2011	2011/2012
Aprile	19:02	18:14	12:25	23:58	14:50	28:17	29:42	24:43
Maggio	14:20	11:44	15:45	11:58	13:25	16:26	19:45	18:28
Giugno	16:20	15:07	15:09	24:37	13:43	16:30	16:27	18:02
Luglio	14:28	13:48	13:47	15:15	13:19	16:22	15:18	14:41
Agosto	37:55	15:13	15:11	22:53	14:52	18:42	14:30	15:26
Settembre	29:00	14:46	18:03	14:48	12:59	15:50	16:31	15:06
Ottobre	33:03	12:55	17:45	15:05	10:47	14:09	21:25	12:01
Novembre		8:34	16:52	14:41	15:06	16:53	26:20	21:29
Dicembre	22:30	25:21	11:04	20:10	39:12	49:36	44:45	
Gennaio	22:36	17:13	17:55	12:29	16:05	16:05	34:27	
Febbraio	10:16	13:13	13:58	16:21	19:33	32:38	22:51	
Marzo	11:13	17:12	14:12	14:18	17:53	15:45	24:00	
Media apr-nov	23:27	13:47	15:37	17:54	13:37	17:53	19:59	17:29
Dev. St. apr-nov	9:42	2:50	1:55	5:01	1:24	4:22	5:31	4:05

Fonte: nostra elaborazione su dati C.I.M.A. S.r.l.

Graf. 38: Media dei tempi di sosta in banchina – servizi ro/ro solo merci



Fonte: nostra elaborazione su dati C.I.M.A. S.r.l.

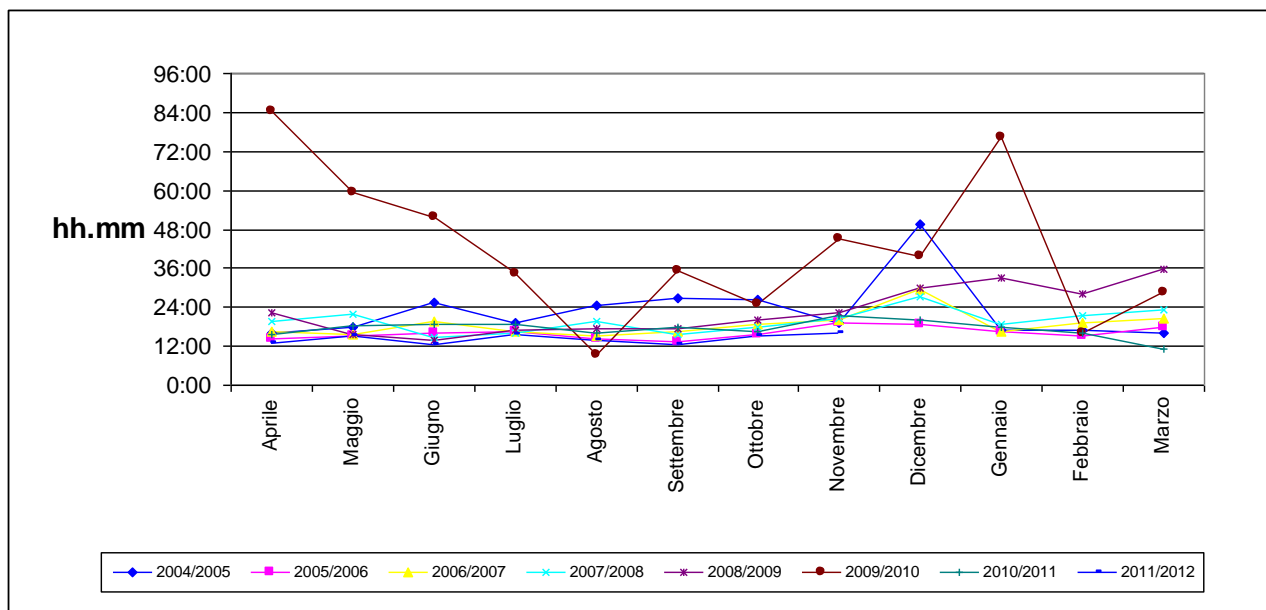
CORILA
ATTIVITÀ DI RILEVAMENTO PER IL MONITORAGGIO DEGLI EFFETTI PRODOTTI DALLA
COSTRUZIONE DELLE OPERE ALLE BOCCHE LAGUNARI

Tab. 24: Media dei tempi di sosta in banchina – servizi feeder (hh.mm)

Mese	2004/2005	2005/2006	2006/2007	2007/2008	2008/2009	2009/2010	2010/2011	2011/2012
Aprile	15:56	14:13	16:25	19:35	22:19	84:20	15:46	13:09
Maggio	18:03	15:12	15:50	21:55	15:28	59:29	18:12	15:06
Giugno	25:23	16:04	19:51	14:41	13:46	51:36	18:52	12:35
Luglio	18:59	16:26	16:29	15:54	16:47	34:10	18:50	15:25
Agosto	24:36	14:26	15:22	19:43	17:24	9:25	16:09	13:42
Settembre	26:50	13:22	16:34	15:27	17:15	35:16	17:55	12:24
Ottobre	26:31	15:34	18:57	18:01	19:53	25:05	16:37	15:13
Novembre	19:05	19:05	20:01	20:35	22:13	45:16	21:19	15:58
Dicembre	49:44	18:44	29:36	27:14	29:46	39:31	19:59	
Gennaio	16:54	16:44	16:21	18:49	32:55	76:13	17:48	
Febbraio	17:05	15:16	19:21	21:31	28:12	16:17	16:00	
Marzo	15:55	18:01	20:37	23:23	35:51	28:35	11:22	
Media apr-nov	21:55	15:32	17:26	18:13	18:08	43:04	17:57	14:11
Dev. St. apr-nov	4:20	1:45	1:51	2:38	3:05	22:49	1:48	1:23

Fonte: nostra elaborazione su dati C.I.M.A. S.r.l.

Graf. 39: Media dei tempi di sosta in banchina – servizi feeder



Fonte: nostra elaborazione su dati C.I.M.A. S.r.l.

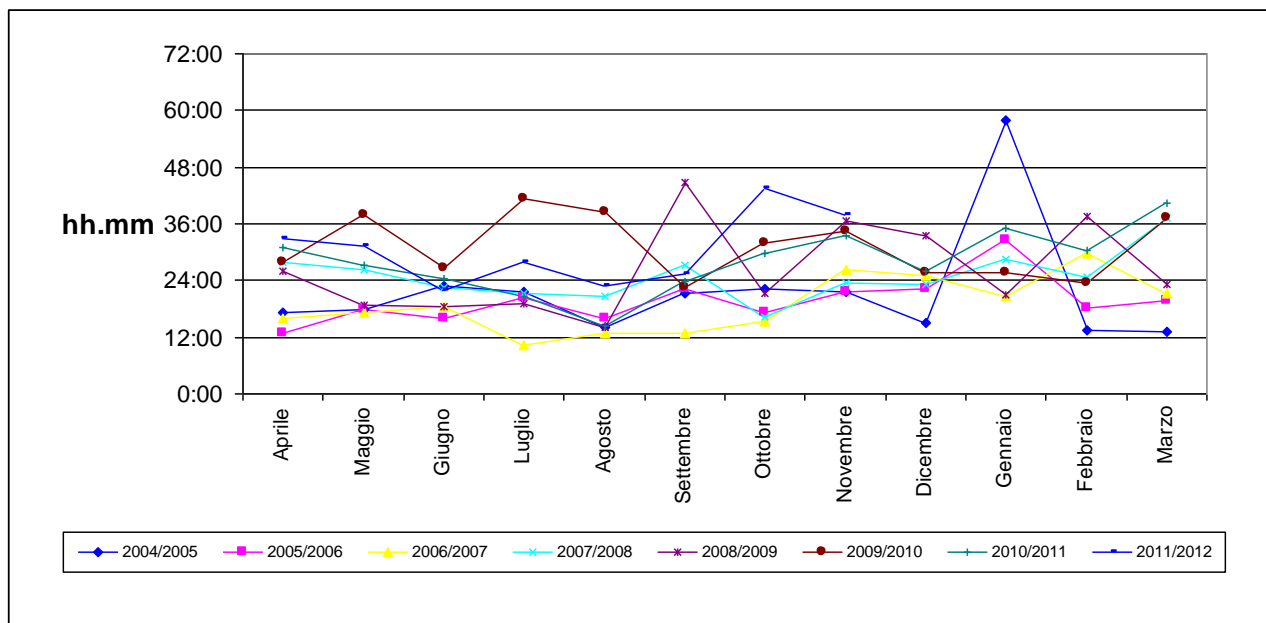
CORILA
ATTIVITÀ DI RILEVAMENTO PER IL MONITORAGGIO DEGLI EFFETTI PRODOTTI DALLA
COSTRUZIONE DELLE OPERE ALLE BOCCHE LAGUNARI

Tab. 25: Media dei tempi di sosta in banchina – servizi diretti tipo feeder (hh.mm)

Mese	2004/2005	2005/2006	2006/2007	2007/2008	2008/2009	2009/2010	2010/2011	2011/2012
Aprile	17:17	12:42	15:54	27:47	26:04	27:58	31:04	32:54
Maggio	17:47	17:55	17:08	26:09	18:52	37:45	27:05	31:10
Giugno	22:50	15:57	18:23	22:31	18:21	26:35	24:33	21:51
Luglio	21:32	20:18	10:13	21:11	19:12	41:20	20:39	28:01
Agosto	14:10	16:04	12:50	20:47	14:04	38:38	14:22	22:51
Settembre	21:18	22:12	12:43	27:07	44:41	22:39	23:56	25:20
Ottobre	22:13	17:08	15:12	16:22	21:16	31:56	29:44	43:22
Novembre	21:40	21:40	26:12	23:34	36:41	34:25	33:37	37:53
Dicembre	14:56	22:18	25:02	23:02	33:29	25:34	26:08	
Gennaio	58:04	32:28	20:35	28:24	20:59	25:40	35:08	
Febbraio	13:25	18:05	29:44	24:50	37:41	23:21	30:26	
Marzo	13:10	19:51	21:19	37:23	23:15	37:16	40:19	
Media apr-nov	19:51	17:59	16:04	23:11	24:53	32:39	25:37	30:25
Dev. St. apr-nov	3:03	3:13	4:52	3:49	10:30	6:32	6:11	7:29

Fonte: nostra elaborazione su dati C.I.M.A. S.r.l.

Graf. 40: Media dei tempi di sosta in banchina – servizi diretti tipo feeder



Fonte: nostra elaborazione su dati C.I.M.A. S.r.l.

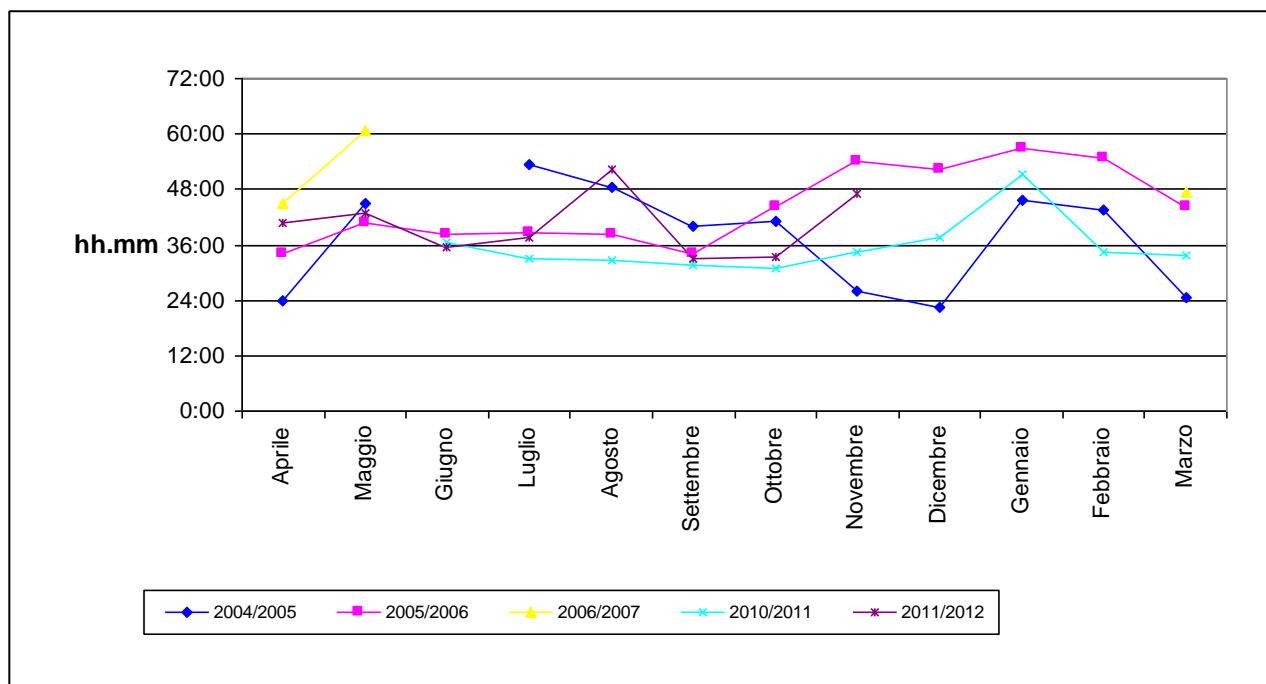
CORILA
ATTIVITÀ DI RILEVAMENTO PER IL MONITORAGGIO DEGLI EFFETTI PRODOTTI DALLA
COSTRUZIONE DELLE OPERE ALLE BOCCHE LAGUNARI

Tab. 26: Media dei tempi di sosta in banchina – servizi diretti a lunga percorrenza (hh.mm)

Mese	2004/2005	2005/2006	2006/2007	2010/2011	2011/2012
Aprile	24:00	34:05	44:50		40:52
Maggio	45:00	40:48	60:42		42:47
Giugno		38:20		36:25	35:25
Luglio	53:30	38:40		33:03	37:43
Agosto	48:30	38:10		32:36	52:11
Settembre	40:00	34:01		31:41	32:51
Ottobre	41:15	44:10		31:00	33:30
Novembre	26:00	53:55		34:21	46:55
Dicembre	22:35	52:13		37:40	
Gennaio	45:30	56:50		51:17	
Febbraio	43:35	54:54		34:26	
Marzo	24:45	44:25	47:20	33:35	
Media apr-nov	39:45	40:16	52:46	33:11	40:16
Dev. St. apr-nov	11:03	6:26	11:13	1:57	6:48

Fonte: nostra elaborazione su dati C.I.M.A. S.r.l.

Graf. 41: Media dei tempi di sosta in banchina – servizi diretti a lunga percorrenza



Fonte: nostra elaborazione su dati C.I.M.A. S.r.l.

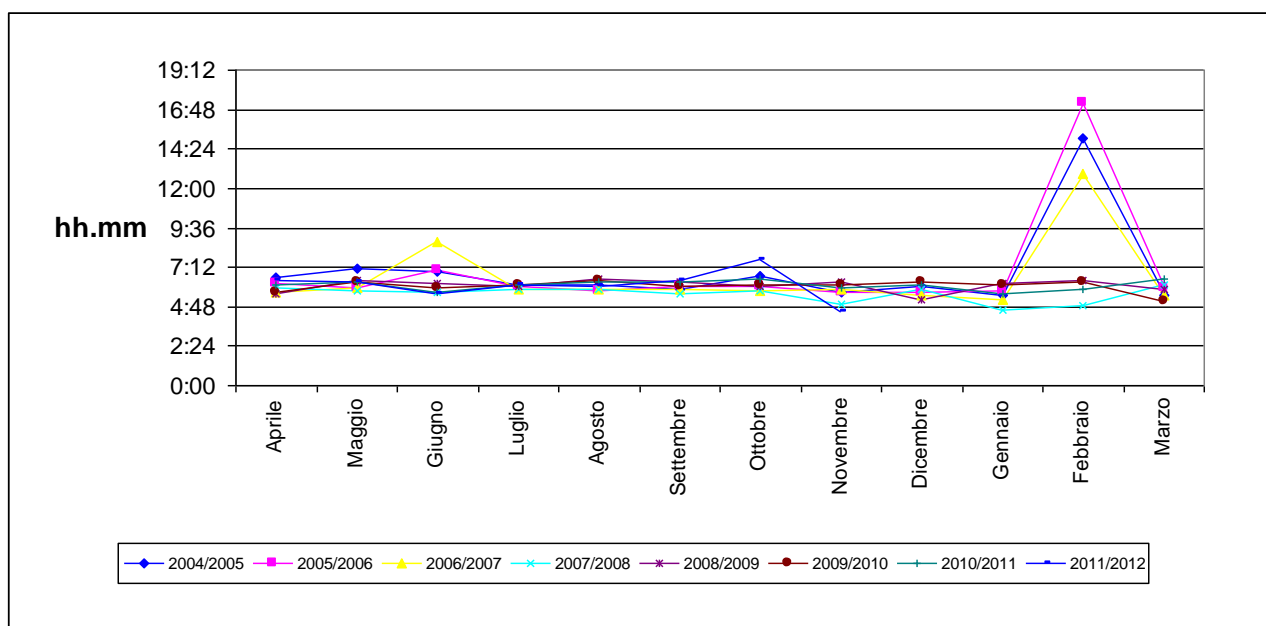
CORILA
ATTIVITÀ DI RILEVAMENTO PER IL MONITORAGGIO DEGLI EFFETTI PRODOTTI DALLA
COSTRUZIONE DELLE OPERE ALLE BOCCHE LAGUNARI

Tab. 27: Media dei tempi di sosta in banchina – servizi ferry (hh.mm.)

Mese	2004/2005	2005/2006	2006/2007	2007/2008	2008/2009	2009/2010	2010/2011	2011/2012
Aprile	6:35	6:11	5:40	5:56	5:37	5:43	6:07	6:24
Maggio	7:06	5:56	5:59	5:45	6:22	6:21	6:16	6:17
Giugno	6:56	7:04	08:42	5:43	6:14	5:55	5:41	5:36
Luglio	6:06	6:01	05:49	5:52	6:05	6:07	6:10	6:08
Agosto	6:05	5:48	5:50	5:50	6:29	6:23	6:16	6:00
Settembre	5:53	6:00	5:50	5:34	6:18	6:04	6:21	6:26
Ottobre	6:38	6:05	5:45	5:46	6:00	6:08	6:30	7:41
Novembre	5:43	5:43	5:53	4:59	6:18	6:10	5:58	4:29
Dicembre	6:02	5:40	5:28	5:50	5:15	6:17	6:10	
Gennaio	5:27	5:45	5:16	4:35	6:13	6:06	5:36	
Febbraio	15:05	17:15	12:55	4:53	6:26	6:18	5:52	
Marzo	5:28	5:57	5:28	6:07	5:53	5:10	6:31	
Media apr-nov	6:23	6:06	6:11	5:40	6:10	6:06	6:09	6:07
Dev. St. apr-nov	0:30	0:25	1:01	0:18	0:16	0:13	0:15	0:53

Fonte: nostra elaborazione su dati C.I.M.A. S.r.l.

Graf. 42: Media dei tempi di sosta in banchina – servizi ferry



Fonte: nostra elaborazione su dati C.I.M.A. S.r.l.

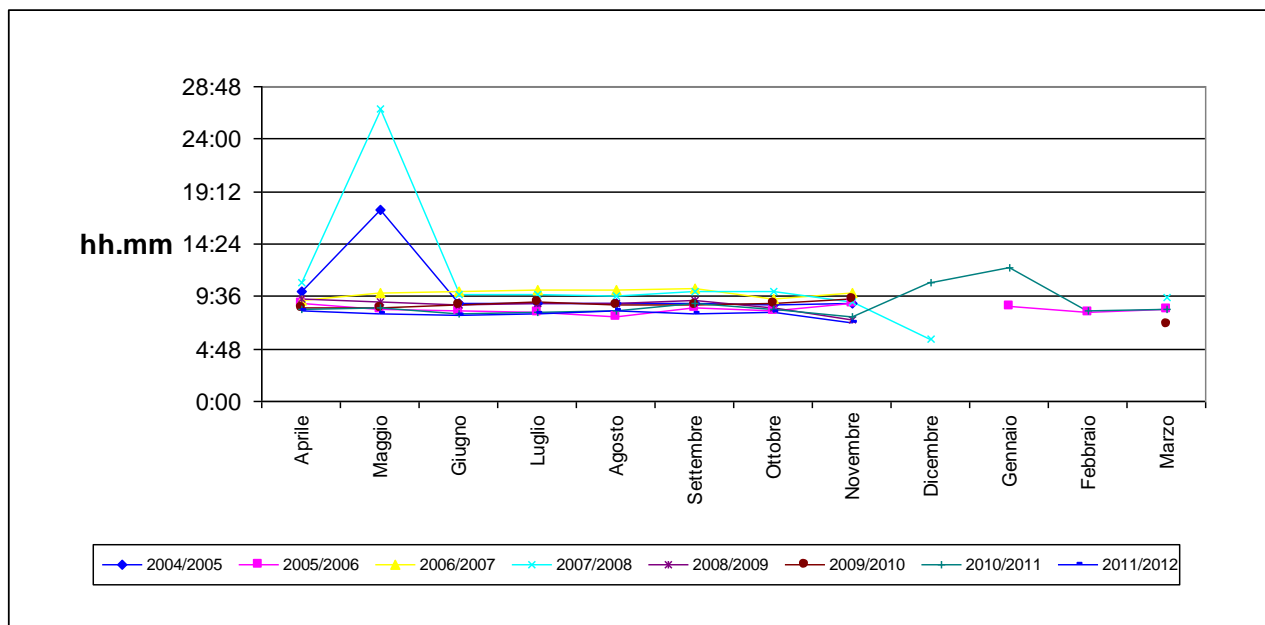
CORILA
ATTIVITÀ DI RILEVAMENTO PER IL MONITORAGGIO DEGLI EFFETTI PRODOTTI DALLA
COSTRUZIONE DELLE OPERE ALLE BOCCHE LAGUNARI

Tab. 28: Media dei tempi di sosta in banchina – servizi crociere (hh.mm.)

Mese	2004/2005	2005/2006	2006/2007	2007/2008	2008/2009	2009/2010	2010/2011	2011/2012
Aprile	10:00	8:57	9:11	10:51	9:22	8:34	8:26	8:14
Maggio	17:30	8:26	9:52	26:43	9:05	8:30	8:32	7:58
Giugno	9:01	8:21	10:06	9:50	8:51	8:51	8:01	7:54
Luglio	8:55	8:08	10:09	9:44	9:00	9:03	8:09	8:02
Agosto	9:01	7:45	10:15	9:38	8:54	8:51	8:16	8:14
Settembre	8:57	8:36	10:22	10:00	9:12	8:48	8:54	8:04
Ottobre	8:52	8:19	9:25	10:01	8:31	8:59	8:29	8:07
Novembre	8:58	8:58	9:51	9:06	7:32	9:22	7:43	7:10
Dicembre				5:45			10:56	
Gennaio		8:40					12:17	
Febbraio		8:05					8:19	
Marzo		8:25		9:30		7:05	8:22	
Media apr-nov	10:09	8:26	9:53	11:59	8:48	8:52	8:18	7:57
Dev. St. apr-nov	2:59	0:24	0:24	5:58	0:34	0:16	0:21	0:20

Fonte: nostra elaborazione su dati C.I.M.A. S.r.l.

Graf. 43: Media dei tempi di sosta in banchina – servizi crociere



Fonte: nostra elaborazione su dati C.I.M.A. S.r.l.

CORILA
ATTIVITÀ DI RILEVAMENTO PER IL MONITORAGGIO DEGLI EFFETTI PRODOTTI DALLA
COSTRUZIONE DELLE OPERE ALLE BOCCHE LAGUNARI

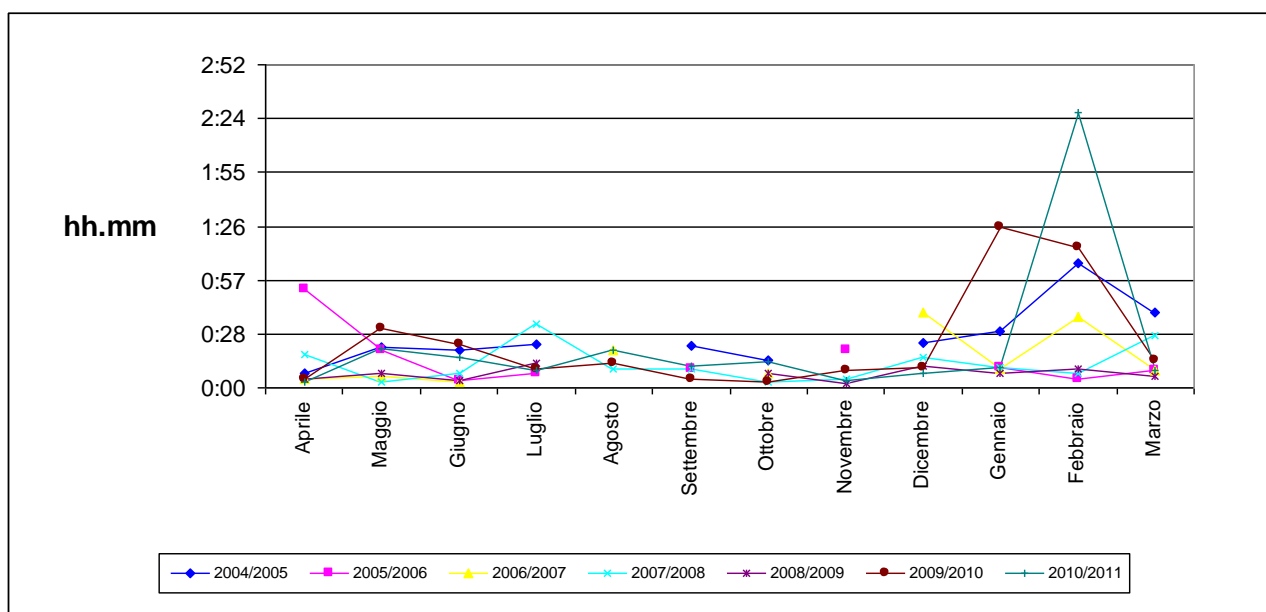
4.5. Media dei ritardi in partenza

Tab. 29: Media dei ritardi in partenza – servizi ro/ro solo merci (hh.mm)

Mese	2004/2005	2005/2006	2006/2007	2007/2008	2008/2009	2009/2010	2010/2011	2011/2012
Aprile	0:07	0:53	0:05	0:18	0:05	0:05	0:03	0:07
Maggio	0:21	0:20	0:06	0:03	0:08	0:32	0:21	0:20
Giugno	0:20	0:04	00:03	0:08	0:04	0:23	0:16	0:08
Luglio	0:23	0:08		0:34	0:13	0:10	0:09	0:22
Agosto			0:20	0:10		0:13	0:20	
Settembre	0:22	0:10		0:10		0:05	0:12	0:45
Ottobre	0:15		0:08	0:03	0:08	0:03	0:14	0:20
Novembre		0:20		0:05	0:02	0:09	0:04	3:58
Dicembre	0:24		0:40	0:16	0:12	0:11	0:08	
Gennaio	0:30	0:11	0:10	0:11	0:08	1:26	0:11	
Febbraio	1:06	0:05	0:38	0:08	0:10	1:15	2:27	
Marzo	0:40	0:09	0:09	0:28	0:06	0:15	0:09	
Media apr-nov	0:18	0:19	0:08	0:11	0:06	0:12	0:12	0:51
Dev. St. apr-nov	0:06	0:17	0:06	0:10	0:03	0:10	0:06	1:23

Fonte: nostra elaborazione su dati C.I.M.A. S.r.l.

Graf. 44: Media dei ritardi in partenza – servizi ro/ro solo merci



Fonte: nostra elaborazione su dati C.I.M.A. S.r.l.

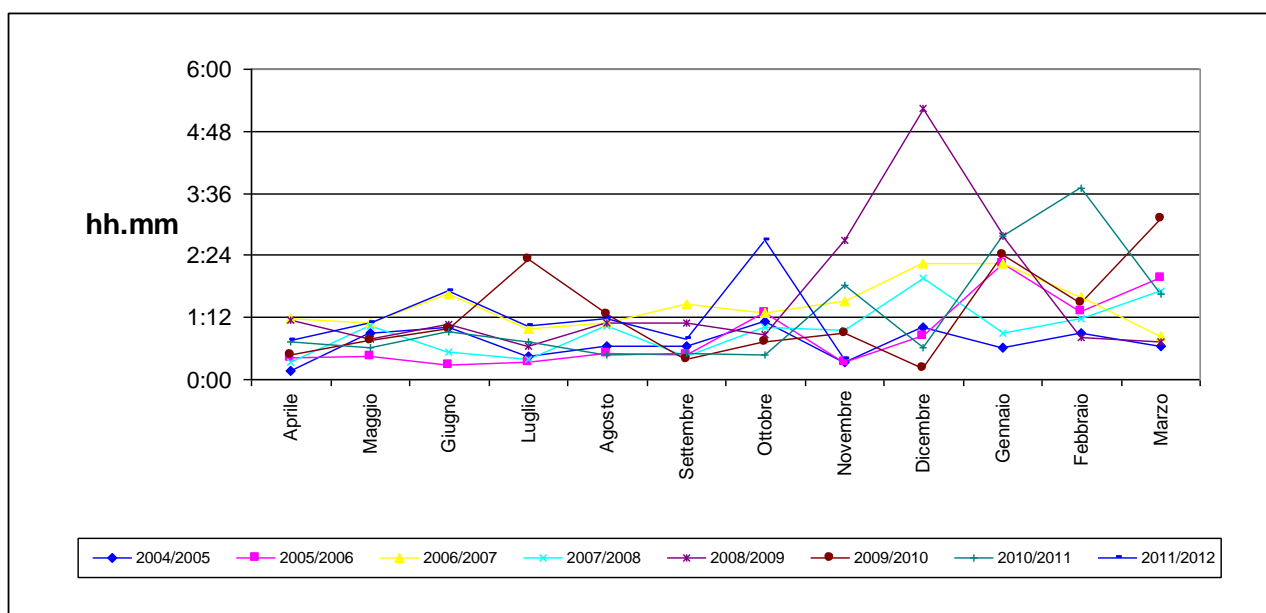
CORILA
ATTIVITÀ DI RILEVAMENTO PER IL MONITORAGGIO DEGLI EFFETTI PRODOTTI DALLA
COSTRUZIONE DELLE OPERE ALLE BOCCHE LAGUNARI

Tab. 30: Media dei ritardi in partenza – servizi feeder (hh.mm)

Mese	2004/2005	2005/2006	2006/2007	2007/2008	2008/2009	2009/2010	2010/2011	2011/2012
Aprile	0:10	0:26	1:11	0:21	1:09	0:29	0:44	0:46
Maggio	0:54	0:27	1:06	1:03	0:47	0:45	0:37	1:05
Giugno	0:59	0:16	01:40	0:32	1:04	0:59	0:56	1:43
Luglio	0:26	0:21	00:59	0:24	0:38	2:20	0:44	1:02
Agosto	0:38	0:31	1:05	1:03	1:05	1:15	0:29	1:10
Settembre	0:38	0:29	1:28	0:27	1:05	0:24	0:31	0:47
Ottobre	1:06	1:17	1:17	1:01	0:52	0:43	0:28	2:41
Novembre	0:20	0:20	1:31	0:58	2:42	0:54	1:49	0:24
Dicembre	1:00	0:51	2:15	1:58	5:14	0:14	0:37	
Gennaio	0:37	2:15	2:14	0:53	2:47	2:24	2:47	
Febbraio	0:53	1:19	1:36	1:11	0:49	1:30	3:42	
Marzo	0:38	1:57	0:50	1:43	0:44	3:07	1:40	
Media apr-nov	0:39	0:30	1:17	0:43	1:10	0:58	0:47	1:12
Dev. St. apr-nov	0:19	0:19	0:14	0:19	0:38	0:36	0:26	0:42

Fonte: nostra elaborazione su dati C.I.M.A. S.r.l.

Graf. 45: Media dei ritardi in partenza – servizi feeder



Fonte: nostra elaborazione su dati C.I.M.A. S.r.l.

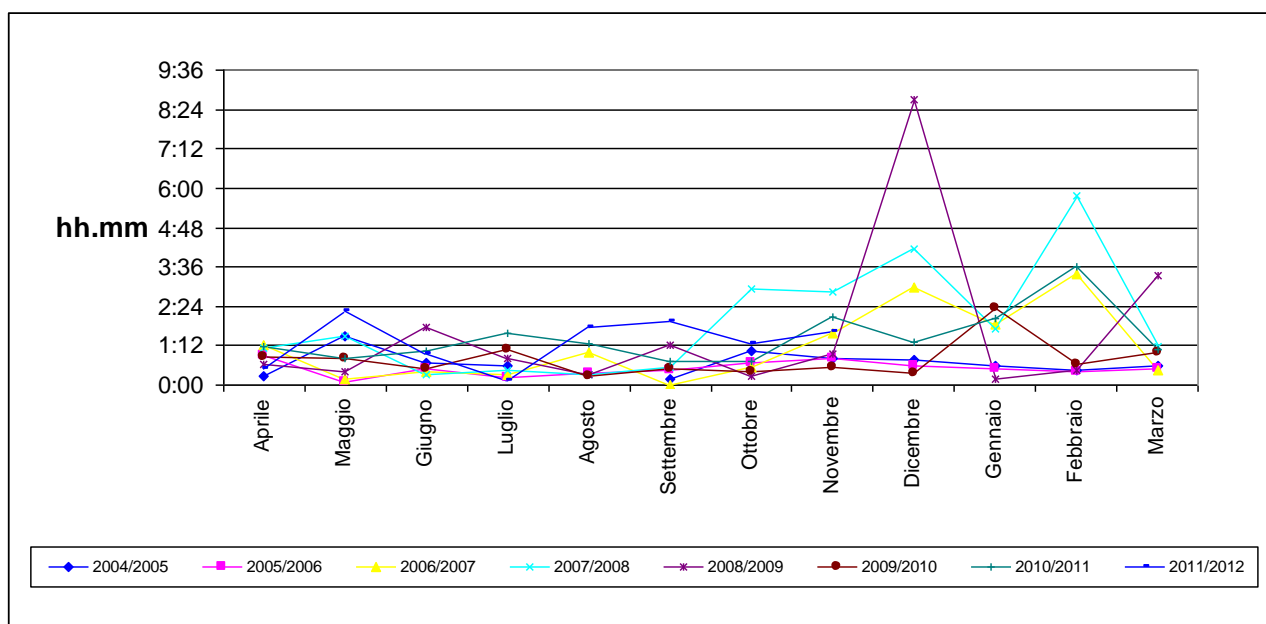
CORILA
ATTIVITÀ DI RILEVAMENTO PER IL MONITORAGGIO DEGLI EFFETTI PRODOTTI DALLA
COSTRUZIONE DELLE OPERE ALLE BOCCHE LAGUNARI

Tab. 31: Media dei ritardi in partenza – servizi diretti tipo feeder (hh.mm)

Mese	2004/2005	2005/2006	2006/2007	2007/2008	2008/2009	2009/2010	2010/2011	2011/2012
Aprile	0:15	0:54	1:12	1:08	0:38	0:52	1:10	0:30
Maggio	1:30	0:06	0:12	1:28	0:23	0:49	0:48	2:16
Giugno	0:40	0:30	00:23	0:20	1:45	0:29	1:03	0:56
Luglio	0:36	0:13	00:20	0:26	0:50	1:06	1:35	0:09
Agosto		0:22	0:59	0:20	0:20	0:15	1:15	1:46
Settembre	0:12	0:26	0:01	0:32	1:14	0:30	0:43	1:57
Ottobre	1:02	0:40	0:32	2:57	0:17	0:25	0:43	1:17
Novembre	0:49	0:49	1:36	2:51	0:56	0:33	2:04	1:38
Dicembre	0:47	0:36	2:59	4:10	8:42	0:21	1:19	
Gennaio	0:36	0:31	1:50	1:42	0:11	2:21	2:01	
Febbraio	0:27	0:25	3:22	5:45	0:27	0:39	3:37	
Marzo	0:35	0:31	0:26	1:11	3:19	0:59	1:04	
Media apr-nov	0:43	0:30	0:39	1:15	0:47	0:37	1:10	1:18
Dev. St. apr-nov	0:27	0:16	0:32	1:05	0:30	0:16	0:28	0:44

Fonte: nostra elaborazione su dati C.I.M.A. S.r.l.

Graf. 46: Media dei ritardi in partenza – servizi diretti tipo feeder



Fonte: nostra elaborazione su dati C.I.M.A. S.r.l.

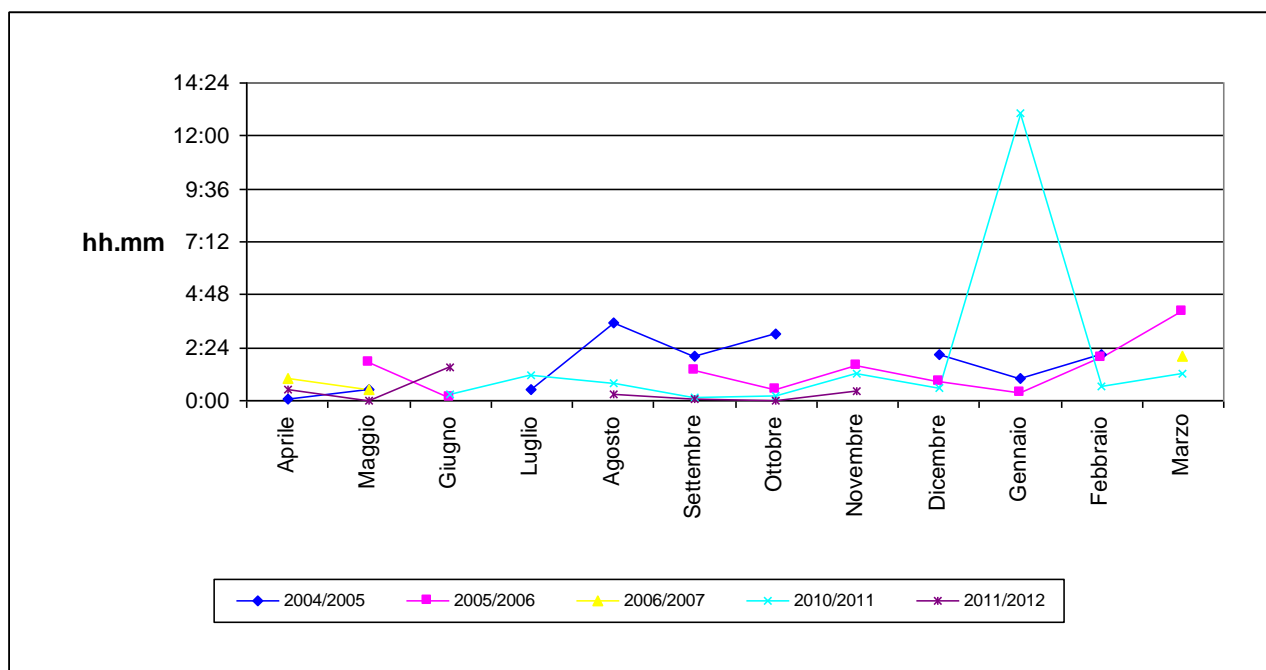
CORILA
ATTIVITÀ DI RILEVAMENTO PER IL MONITORAGGIO DEGLI EFFETTI PRODOTTI DALLA
COSTRUZIONE DELLE OPERE ALLE BOCCHE LAGUNARI

Tab. 32: Media dei ritardi in partenza – servizi diretti a lunga percorrenza (hh.mm)

Mese	2004/2005	2005/2006	2006/2007	2010/2011	2011/2012
Aprile	0:05		1:00		0:30
Maggio	0:30	1:45	0:30		0:00
Giugno		0:10		0:18	1:31
Luglio	0:30			1:08	
Agosto	3:30			0:49	0:18
Settembre	2:00	1:22		0:08	0:06
Ottobre	3:00	0:31		0:14	0:00
Novembre		1:37		1:14	0:24
Dicembre	2:05	0:53		0:36	
Gennaio	1:00	0:20		13:01	
Febbraio	2:05	1:57		0:41	
Marzo		4:00	2:00	1:13	
Media apr-nov	1:35	1:05	0:45	0:38	0:24
Dev. St. apr-nov	1:26	0:42	0:21	0:28	0:31

Fonte: nostra elaborazione su dati C.I.M.A. S.r.l.

Graf. 47 Media dei ritardi in partenza – servizi diretti a lunga percorrenza



Fonte: nostra elaborazione su dati C.I.M.A. S.r.l.

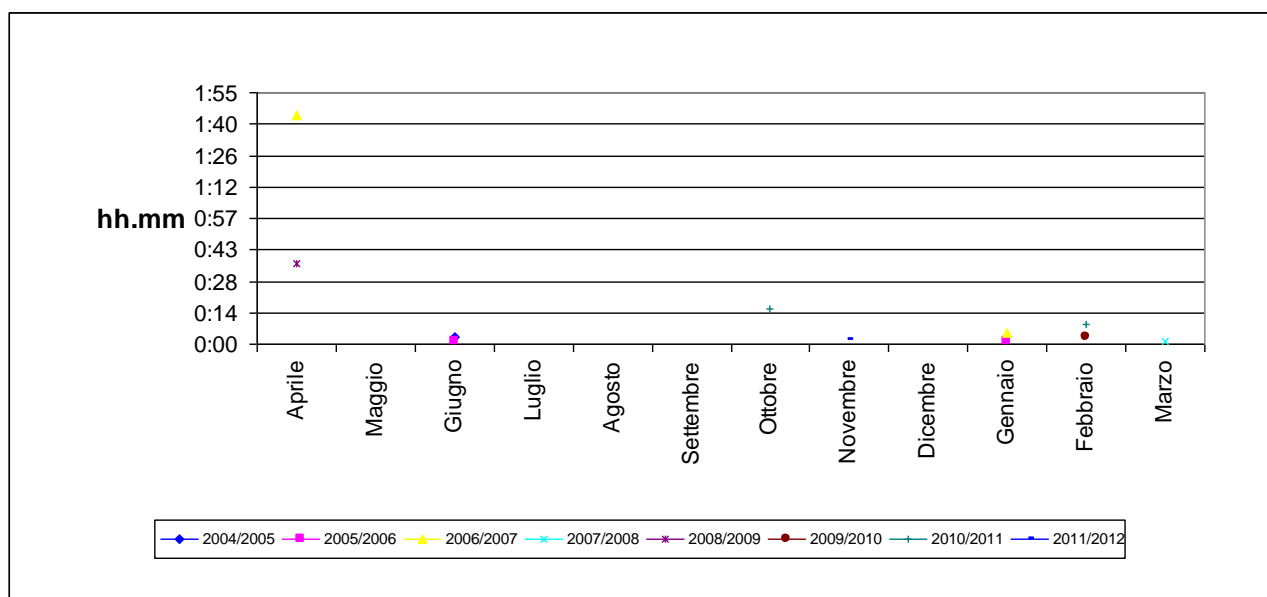
CORILA
ATTIVITÀ DI RILEVAMENTO PER IL MONITORAGGIO DEGLI EFFETTI PRODOTTI DALLA
COSTRUZIONE DELLE OPERE ALLE BOCCHE LAGUNARI

Tab. 33: Media dei ritardi in partenza – servizi ferry (hh.mm.)

Mese	2004/2005	2005/2006	2006/2007	2007/2008	2008/2009	2009/2010	2010/2011	2011/2012
Aprile			1:45		0:37			
Maggio								
Giugno	0:03	0:01						
Luglio								
Agosto								
Settembre								
Ottobre							0:16	
Novembre								0:02
Dicembre								
Gennaio		0:01	0:05					
Febbraio						0:03	0:09	
Marzo				0:01				
Media apr-nov								
Dev. St. apr-nov								

Fonte: nostra elaborazione su dati C.I.M.A. S.r.l.

Graf. 48: Media dei ritardi in partenza – servizi ferry



Fonte: nostra elaborazione su dati C.I.M.A. S.r.l.

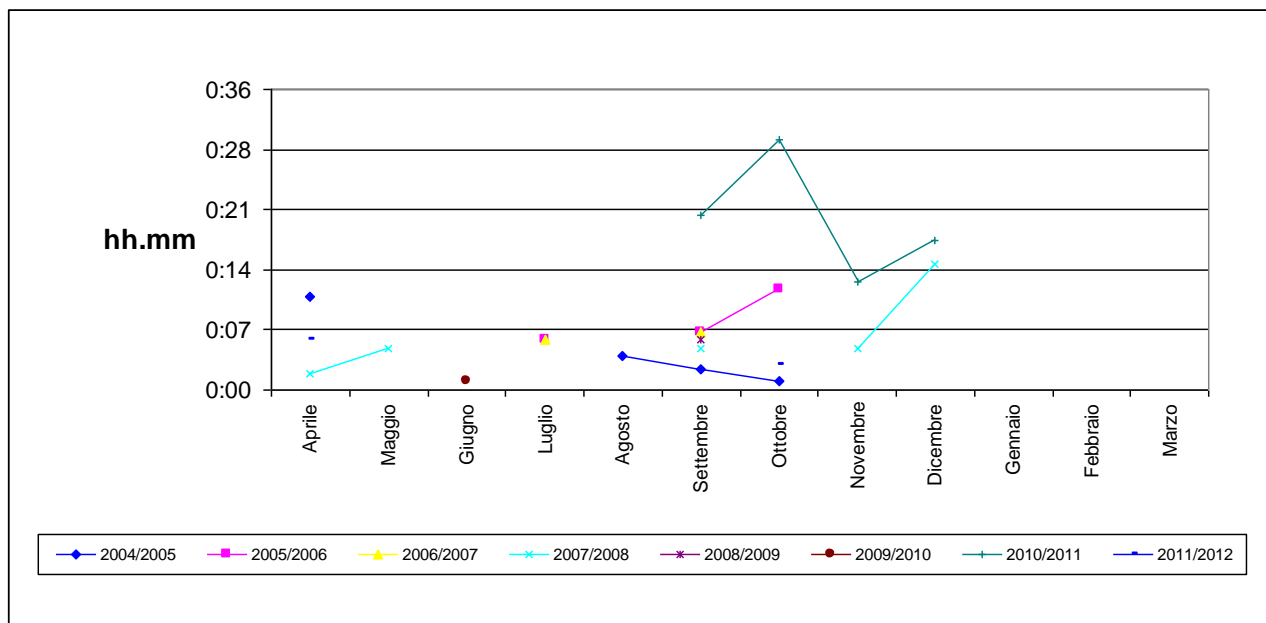
CORILA
ATTIVITÀ DI RILEVAMENTO PER IL MONITORAGGIO DEGLI EFFETTI PRODOTTI DALLA
COSTRUZIONE DELLE OPERE ALLE BOCCHE LAGUNARI

Tab. 34: Media dei ritardi in partenza – servizi crociere (hh.mm.)

Mese	2004/2005	2005/2006	2006/2007	2007/2008	2008/2009	2009/2010	2010/2011	2011/2012
Aprile	0:11			0:02				0:06
Maggio				0:05				
Giugno						0:01		
Luglio		0:06	00:06					
Agosto	0:04							
Settembre	0:02	0:07	0:07	0:05	0:06		0:21	
Ottobre	0:01	0:12					0:30	0:03
Novembre				0:05			0:13	
Dicembre				0:15			0:18	
Gennaio								
Febbraio								
Marzo								
Media apr-nov	0:04	0:08	0:06	0:04	0:06	0:01	0:21	0:04
Dev. St. apr-nov	0:04	0:03	0:00	0:01			0:08	0:02

Fonte: nostra elaborazione su dati C.I.M.A. S.r.l.

Graf. 49: Media dei ritardi in partenza – servizi crociere



Fonte: nostra elaborazione su dati C.I.M.A. S.r.l.

CORILA
ATTIVITÀ DI RILEVAMENTO PER IL MONITORAGGIO DEGLI EFFETTI PRODOTTI DALLA
COSTRUZIONE DELLE OPERE ALLE BOCCHE LAGUNARI

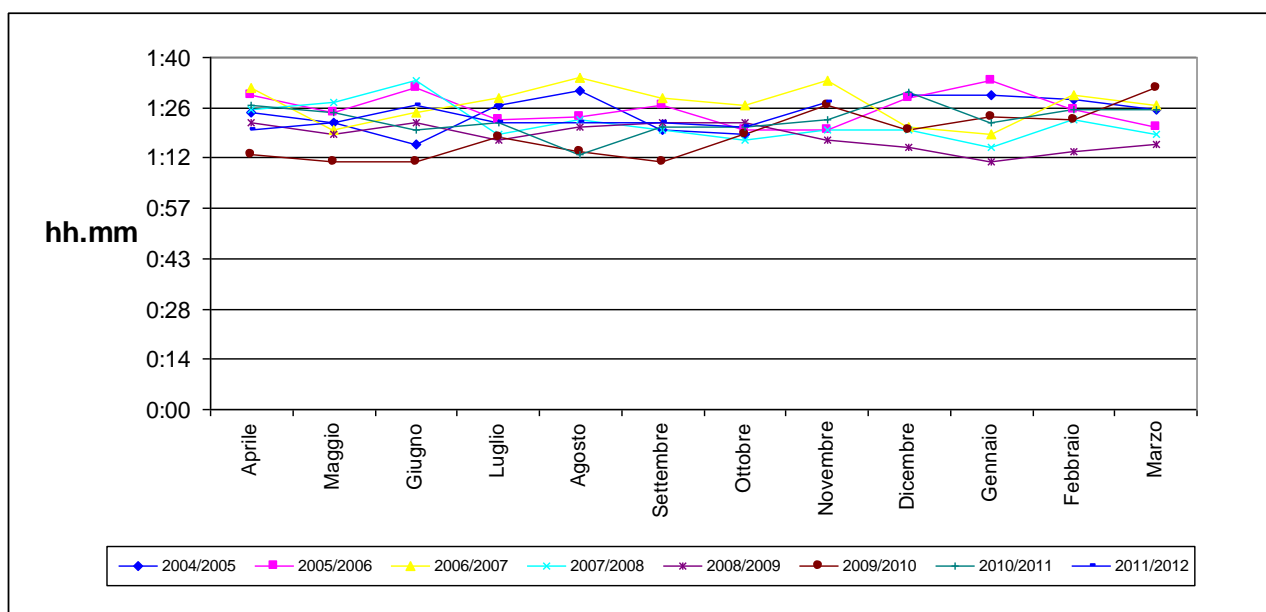
4.6. Media della manovra d'uscita

Tab. 35: Media della manovra d'uscita – servizi ro/ro solo merci (hh.mm)

Mese	2004/2005	2005/2006	2006/2007	2007/2008	2008/2009	2009/2010	2010/2011	2011/2012
Aprile	1:25	1:30	1:32	1:26	1:22	1:13	1:27	1:20
Maggio	1:22	1:25	1:20	1:28	1:19	1:11	1:25	1:22
Giugno	1:15	1:32	01:25	1:34	1:22	1:11	1:20	1:27
Luglio	1:27	1:23	01:29	1:19	1:17	1:18	1:22	1:22
Agosto	1:31	1:24	1:35	1:23	1:21	1:14	1:13	1:22
Settembre	1:20	1:27	1:29	1:20	1:22	1:11	1:21	1:22
Ottobre	1:18	1:20	1:27	1:17	1:22	1:19	1:21	1:21
Novembre		1:20	1:34	1:20	1:17	1:27	1:23	1:28
Dicembre	1:30	1:29	1:21	1:20	1:15	1:20	1:31	
Gennaio	1:30	1:34	1:19	1:15	1:11	1:24	1:22	
Febbraio	1:28	1:26	1:30	1:23	1:14	1:23	1:26	
Marzo	1:25	1:21	1:27	1:19	1:16	1:32	1:26	
Media apr-nov	1:22	1:25	1:28	1:23	1:20	1:15	1:21	1:23
Dev. St. apr-nov	0:05	0:04	0:04	0:05	0:02	0:05	0:04	0:02

Fonte: nostra elaborazione su dati C.I.M.A. S.r.l.

Graf. 50: Media della manovra d'uscita – servizi ro/ro solo merci



Fonte: nostra elaborazione su dati C.I.M.A. S.r.l.

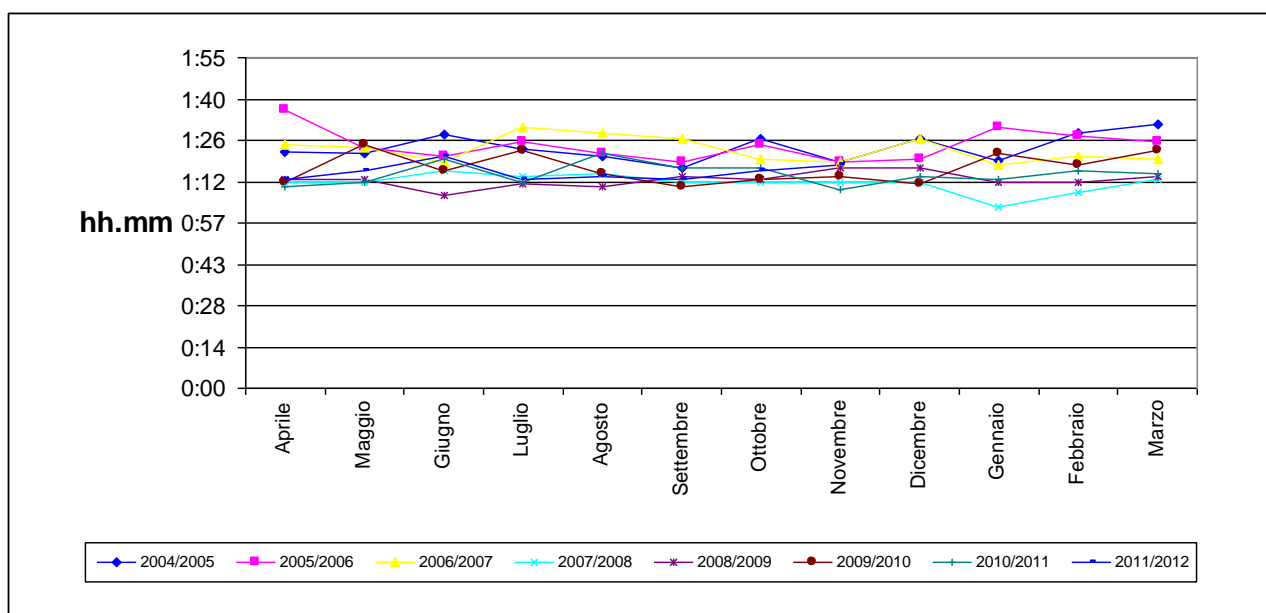
CORILA
ATTIVITÀ DI RILEVAMENTO PER IL MONITORAGGIO DEGLI EFFETTI PRODOTTI DALLA
COSTRUZIONE DELLE OPERE ALLE BOCCHE LAGUNARI

Tab. 36: Media della manovra d'uscita – servizi feeder (hh.mm)

Mese	2004/2005	2005/2006	2006/2007	2007/2008	2008/2009	2009/2010	2010/2011	2011/2012
Aprile	1:22	1:37	1:25	1:12	1:13	1:12	1:10	1:13
Maggio	1:21	1:24	1:24	1:12	1:13	1:25	1:12	1:16
Giugno	1:28	1:21	01:19	1:16	1:07	1:16	1:20	1:21
Luglio	1:23	1:26	01:31	1:14	1:11	1:23	1:12	1:13
Agosto	1:21	1:22	1:29	1:15	1:10	1:15	1:22	1:14
Settembre	1:16	1:19	1:27	1:12	1:14	1:10	1:17	1:13
Ottobre	1:26	1:25	1:20	1:12	1:13	1:13	1:17	1:16
Novembre	1:19	1:19	1:19	1:12	1:17	1:14	1:09	1:18
Dicembre	1:27	1:20	1:27	1:12	1:17	1:11	1:14	
Gennaio	1:19	1:31	1:18	1:03	1:12	1:22	1:13	
Febbraio	1:28	1:28	1:21	1:08	1:12	1:18	1:16	
Marzo	1:32	1:26	1:20	1:13	1:14	1:23	1:15	
Media apr-mag	1:22	1:24	1:24	1:13	1:12	1:16	1:14	1:15
Dev. St. apr-mag	0:04	0:02	0:04	0:01	0:03	0:05	0:04	0:02

Fonte: nostra elaborazione su dati C.I.M.A. S.r.l.

Graf. 51: Media della manovra d'uscita – servizi feeder



Fonte: nostra elaborazione su dati C.I.M.A. S.r.l.

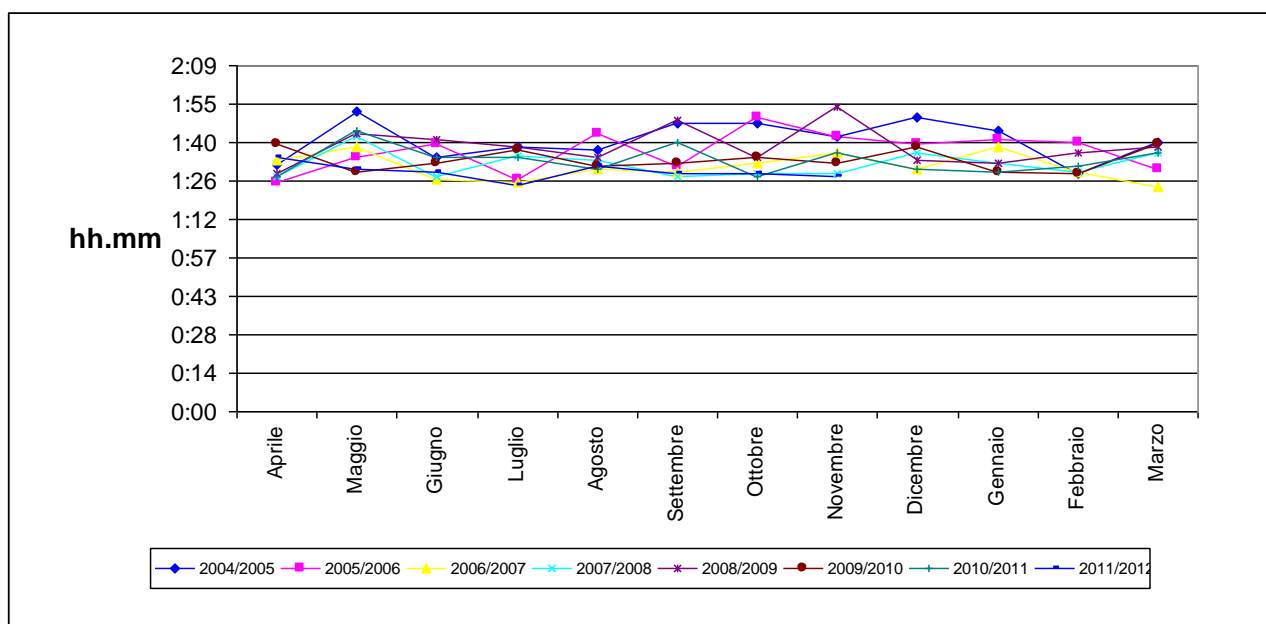
CORILA
ATTIVITÀ DI RILEVAMENTO PER IL MONITORAGGIO DEGLI EFFETTI PRODOTTI DALLA
COSTRUZIONE DELLE OPERE ALLE BOCCHE LAGUNARI

Tab. 37: Media della manovra d'uscita – servizi diretti tipo feeder (hh.mm)

Mese	2004/2005	2005/2006	2006/2007	2007/2008	2008/2009	2009/2010	2010/2011	2011/2012
Aprile	1:32	1:26	1:34	1:28	1:29	1:40	1:28	1:35
Maggio	1:52	1:35	1:39	1:43	1:44	1:30	1:45	1:31
Giugno	1:35	1:40	01:27	1:28	1:42	1:33	1:35	1:30
Luglio	1:39	1:27	01:26	1:36	1:39	1:38	1:35	1:25
Agosto	1:38	1:44	1:31	1:34	1:35	1:32	1:31	1:32
Settembre	1:48	1:32	1:30	1:28	1:49	1:33	1:41	1:29
Ottobre	1:48	1:50	1:33	1:29	1:35	1:35	1:28	1:29
Novembre	1:43	1:43	1:37	1:29	1:54	1:33	1:37	1:28
Dicembre	1:50	1:40	1:31	1:37	1:34	1:39	1:31	
Gennaio	1:45	1:42	1:39	1:33	1:33	1:30	1:30	
Febbraio	1:29	1:41	1:30	1:30	1:37	1:29	1:32	
Marzo	1:41	1:31	1:24	1:37	1:39	1:40	1:37	
Media apr-nov	1:42	1:37	1:32	1:31	1:40	1:34	1:35	1:29
Dev. St. apr-nov	0:07	0:08	0:04	0:05	0:08	0:03	0:06	0:02

Fonte: nostra elaborazione su dati C.I.M.A. S.r.l.

Graf. 52: Media della manovra d'uscita – servizi diretti tipo feeder



Fonte: nostra elaborazione su dati C.I.M.A. S.r.l.

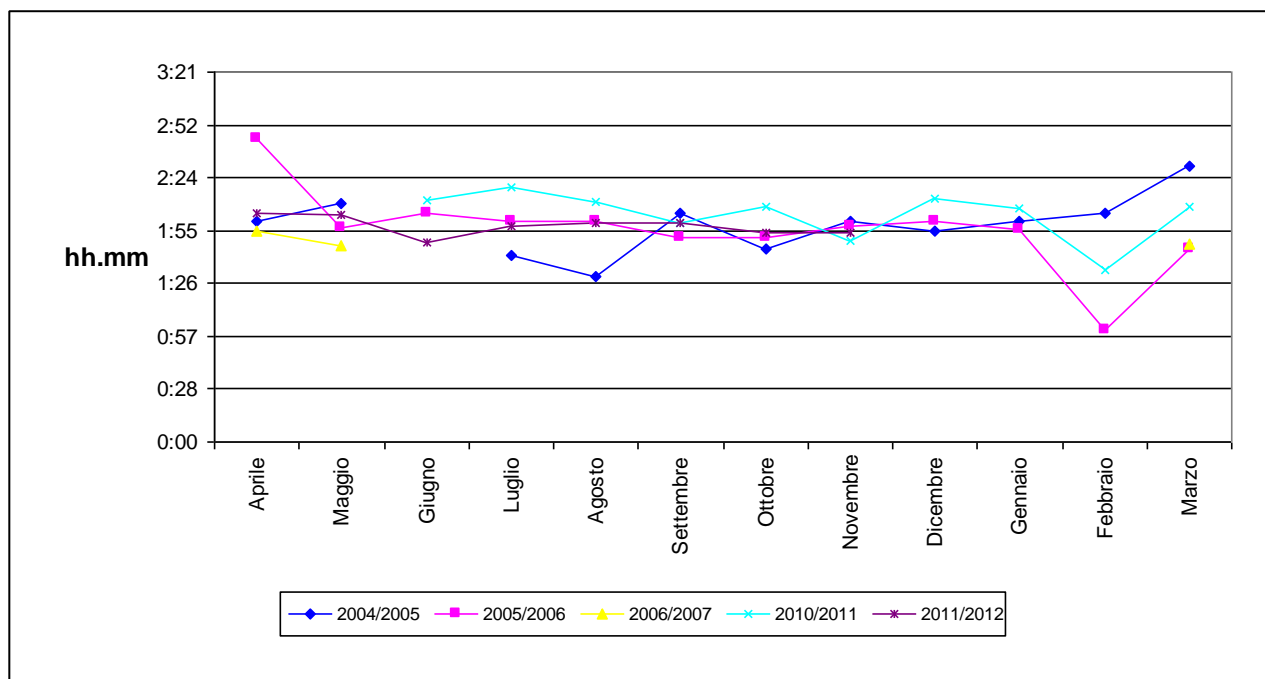
CORILA
ATTIVITÀ DI RILEVAMENTO PER IL MONITORAGGIO DEGLI EFFETTI PRODOTTI DALLA
COSTRUZIONE DELLE OPERE ALLE BOCCHE LAGUNARI

Tab. 38: Media della manovra d'uscita – servizi diretti a lunga percorrenza (hh.mm)

Mese	2004/2005	2005/2006	2006/2007	2010/2011	2011/2012
Aprile	2:00	2:45	1:55		2:05
Maggio	2:10	1:57	1:47		2:04
Giugno		2:05		2:12	1:49
Luglio	1:42	2:00		2:19	1:58
Agosto	1:30	2:00		2:11	1:59
Settembre	2:05	1:51		1:59	1:59
Ottobre	1:45	1:51		2:08	1:54
Novembre	2:00	1:58		1:50	1:54
Dicembre	1:55	2:00		2:13	
Gennaio	2:00	1:56		2:07	
Febbraio	2:05	1:01		1:34	
Marzo	2:30	1:45	1:48	2:08	
Media apr-nov	1:53	2:03	1:51	2:06	1:57
Dev. St. apr-nov	0:14	0:17	0:05	0:10	0:05

Fonte: nostra elaborazione su dati C.I.M.A. S.r.l.

Graf. 53: Media della manovra d'uscita – servizi diretti a lunga percorrenza



Fonte: nostra elaborazione su dati C.I.M.A. S.r.l.

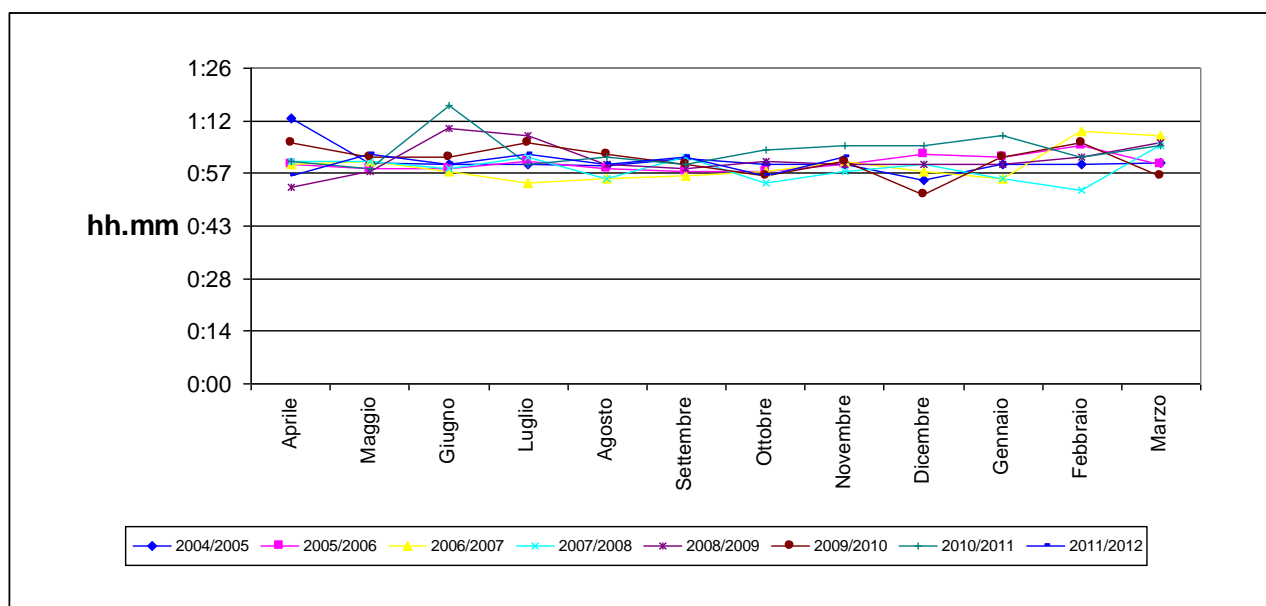
CORILA
ATTIVITÀ DI RILEVAMENTO PER IL MONITORAGGIO DEGLI EFFETTI PRODOTTI DALLA
COSTRUZIONE DELLE OPERE ALLE BOCCHE LAGUNARI

Tab. 39: Media della manovra d'uscita – servizi ferry (hh.mm.)

Mese	2004/2005	2005/2006	2006/2007	2007/2008	2008/2009	2009/2010	2010/2011	2011/2012
Aprile	1:12	1:00	1:00	1:01	0:54	1:06	1:01	0:57
Maggio	1:00	0:59	1:01	1:01	0:58	1:02	0:59	1:03
Giugno	1:00	0:59	00:58	0:59	1:10	1:02	1:16	1:00
Luglio	1:00	1:01	00:55	1:02	1:08	1:06	1:00	1:03
Agosto	0:59	0:59	0:56	0:56	1:00	1:03	1:02	1:00
Settembre	1:01	0:58	0:57	1:02	0:59	1:00	1:00	1:02
Ottobre	1:00	0:58	0:58	0:55	1:01	0:57	1:04	0:57
Novembre	1:00	1:00	1:01	0:58	1:00	1:01	1:05	1:02
Dicembre	0:55	1:03	0:58	1:00	1:00	0:52	1:05	
Gennaio	1:00	1:02	0:56	0:56	1:00	1:02	1:08	
Febbraio	1:00	1:05	1:09	0:53	1:02	1:06	1:02	
Marzo	1:00	1:00	1:08	1:05	1:06	0:57	1:05	
Media apr-nov	1:01	0:59	0:58	0:59	1:01	1:02	1:03	1:00
Dev. St. apr-nov	0:04	0:01	0:02	0:02	0:05	0:03	0:05	0:02

Fonte: nostra elaborazione su dati C.I.M.A. S.r.l.

Graf. 54: Media della manovra d'uscita – servizi ferry



Fonte: nostra elaborazione su dati C.I.M.A. S.r.l.

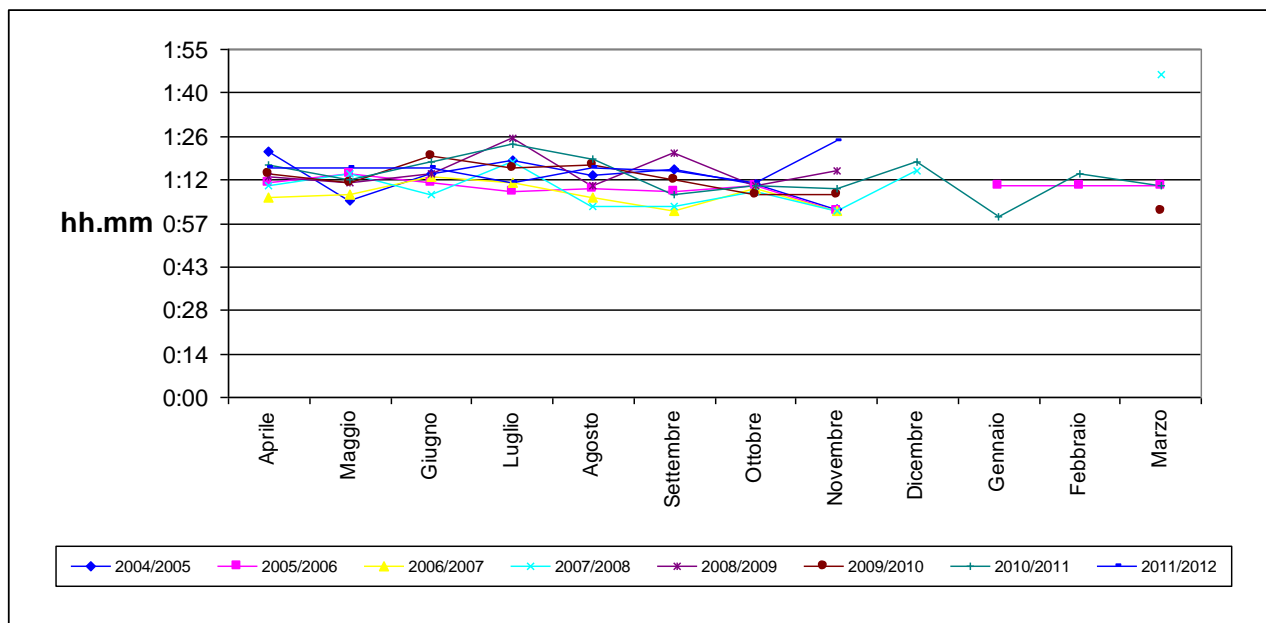
CORILA
ATTIVITÀ DI RILEVAMENTO PER IL MONITORAGGIO DEGLI EFFETTI PRODOTTI DALLA
COSTRUZIONE DELLE OPERE ALLE BOCCHE LAGUNARI

Tab. 40: Media della manovra d'uscita – servizi crociere (hh.mm.)

Mese	2004/2005	2005/2006	2006/2007	2007/2008	2008/2009	2009/2010	2010/2011	2011/2012
Aprile	1:21	1:11	1:06	1:10	1:13	1:14	1:17	1:16
Maggio	1:05	1:14	1:07	1:14	1:11	1:11	1:12	1:16
Giugno	1:14	1:11	01:13	1:07	1:14	1:20	1:18	1:16
Luglio	1:18	1:08	01:11	1:18	1:26	1:16	1:24	1:11
Agosto	1:13	1:09	1:06	1:03	1:10	1:17	1:19	1:16
Settembre	1:15	1:08	1:02	1:03	1:21	1:12	1:07	1:15
Ottobre	1:10	1:10	1:09	1:08	1:10	1:07	1:10	1:11
Novembre	1:02	1:02	1:02	1:02	1:15	1:07	1:09	1:25
Dicembre				1:15			1:18	
Gennaio		1:10					1:00	
Febbraio		1:10					1:14	
Marzo		1:10		1:47		1:02	1:10	
Media apr-nov	1:12	1:09	1:07	1:08	1:15	1:13	1:14	1:15
Dev. St. apr-nov	0:06	0:03	0:03	0:05	0:05	0:04	0:05	0:04

Fonte: nostra elaborazione su dati C.I.M.A. S.r.l.

Graf. 55: Media della manovra d'uscita – servizi crociere



Fonte: nostra elaborazione su dati C.I.M.A. S.r.l.

CORILA
ATTIVITÀ DI RILEVAMENTO PER IL MONITORAGGIO DEGLI EFFETTI PRODOTTI DALLA
COSTRUZIONE DELLE OPERE ALLE BOCCHE LAGUNARI

Il periodo aprile – novembre 2011 si chiude con una sostanziale tenuta della qualità del servizio marittimo-portuale offerto dal porto di Venezia.

Fatta tale premessa è possibile svolgere una serie di valutazioni circa le evidenze emerse.

In primo luogo è piuttosto diffusa, rispetto al 2010 ed al 2004, sia a livello di fase di navigazione che di tipologia di servizio, la tendenza alla diminuzione dei valori, tendenza positiva che caratterizza in modo particolare i servizi ferry e quelli crocieristici.

Passando poi in rassegna i casi di incremento è possibile notare come nella maggior parte dei casi questi siano al di sotto dei dieci minuti, quindi di modesta entità; di converso nei casi di incremento rilevante, superiore all'ora, la maggior incidenza riguarda ancora una volta i servizi containerizzati diretti tipo feeder e quelli a lunga percorrenza, mentre ragionando in termini di fase di navigazione, la maggiore concentrazione è rinvenibile nella sosta in banchina e nei ritardi in partenza.

Facendo invece un parallelo tra 2011-2010 e 2011-2004 è possibile riscontrare una più diffusa tendenza alla diminuzione dei valori medi principalmente rispetto al 2004; questo dato appare essere piuttosto significativo in quanto evidenzia nel tempo un processo di miglioramento della qualità del servizio, processo che porta dunque ad escludere impatti negativi esercitati sulla regolare operatività portuale ad opera delle opere di infrastrutturazione alle bocche.

5. ASPETTI QUALITATIVI DEL MONITORAGGIO: STRATEGIE E VALUTAZIONI DEGLI OPINION LEADERS

Nel secondo rapporto del settimo anno di monitoraggio il Tavolo di riferimento non ha espresso particolari preoccupazioni per quanto riguarda il normale espletamento delle attività portuali a seguito del progredire delle opere infrastrutturali relative al progetto MOSE. Durante il periodo di osservazione non si sono evidenziati particolari fenomeni che possano essere fatti risalire alla costruzione della nuova infrastruttura messa a protezione della laguna veneziana. I diversi operatori sentiti sono stati concordi nel ribadire che le attività portuali, per il momento, stanno risentendo solo della crisi congiunturale e che la gestione delle opere infrastrutturali continua ad essere particolarmente efficace nel preservare l'attività economica da effetti potenzialmente negativi derivanti dalle importanti modificazioni strutturali dell'assetto lagunare. I piloti, una delle categorie che maggiormente sono a contatto con le modificazioni dell'assetto operativo all'interno della laguna, hanno nuovamente assicurato che il livello e la struttura delle correnti si sono assestati e non costituiscono una difficoltà nell'espletamento dei servizi alle navi in ingresso ed in navigazione nella laguna. Come già sottolineato in tutti i rapporti precedenti, gli attori intervistati hanno manifestato un generale apprezzamento per la gestione da parte delle autorità competenti dei lavori del MOSE in quanto non è stato permesso alle importanti modificazioni dell'assetto lagunare di influire sulle attività economiche.

Durante il periodo di osservazione non si sono verificati incidenti o particolari ritardi tranne un unico caso, che però non è riconducibile all'opera. Nel mese di novembre si è verificato un problema di accesso allo scalo per quattro navi da crociera con sedicimila crocieristi a bordo a causa della nebbia fitta. Per ben tre giorni, non avendo almeno 200 metri di visibilità, le navi sono state costrette a dirottare verso il porto di Trieste. Questa problematica è stata vista dai diversi portatori d'interesse come un evento sporadico, che è accaduto anche a causa del prolungamento del periodo crocieristico nel periodo invernale, sicuramente più soggetto a questi fenomeni meteorologici.

Nel precedente rapporto i portatori d'interesse si erano dimostrati particolarmente interessati alle relazioni funzionali tra l'infrastruttura idraulica MOSE ed il possibile terminal portuale *off-shore*. In generale nello scorso rapporto erano state rilevate opinioni diverse per quanto concerne la costruzione di nuovi *asset* terminalistici. Molti attori sentiti si erano dimostrati perplessi sulla volontà di investire in un'*overcapacity* che si percepiva come poco utile a soddisfare le necessità della comunità. Durante le interviste effettuate per questo rapporto tra i portatori d'interesse è emerso che persiste un clima di incertezza e scetticismo nei confronti di nuove opere infrastrutturali pensate allo scopo di ampliare sensibilmente l'offerta di servizi terminalistici. Forse ancor più che nel periodo precedente, probabilmente a causa del persistere della crisi economica, che sembra sempre più strutturale che congiunturale, gli operatori hanno manifestato opinioni abbastanza omogenee in merito. Questa incertezza prescinde dall'opera MOSE. Il periodo di crisi economica, nonostante la reazione positiva dello scalo veneziano, ha fatto sì che gli operatori non percepiscano in modo chiaro l'opportunità di crescita sistemica. Essi diffidano nella prospettiva di uno scenario quantitativo di flussi molto più consistente di quello attuale. Le dinamiche geoeconomiche spingono ad una nuova regionalizzazione dei poli produttivi e di consumo dove l'Europa non è più al centro del sistema. La nuova marginalità europea, anche se non compresa appieno dagli operatori, inizia a divenire loro sempre più evidente anche a causa delle scelte strategiche industriali di molti gruppi che spingono verso fasi avanzate di internazionalizzazione, dove le merci vengono prodotte e consumate in luoghi lontani dall'Europa senza venire più a contatto con il suolo comunitario.

Nonostante il porto di Venezia ed i suoi più vicini concorrenti in Adriatico abbiano goduto di un incremento consistente nel traffico containerizzato, dovuto in buona parte dai traffici con l'Oriente, vi è stata una precisa scelta strategica da parte degli armatori Yang Ming, Hanjin, UASC, Hyundai, che assieme gestivano una linea con l'Estremo Oriente, di cessare il servizio diretto a partire da metà gennaio ed affidarsi a linee *feeder* per servire lo scalo lagunare e gli altri porti adriatici. Questa scelta deve ancora essere compresa dalla comunità economica veneziana e sarà materia di approfondimento nel prossimo rapporto. Alcuni soggetti sentiti hanno espresso l'opinione che la compagnia di navigazione preferisca concentrare il traffico su porti *hub* in grado di aumentare la dimensione delle navi e diminuire i costi, anche alla luce dei noli molto bassi che costringono a trovare nuove economie per poter sostenere il servizio. Attualmente Venezia, a causa dei fondali relativamente poco profondi, non può accogliere navi dimensionalmente maggiori e non è nemmeno chiaro agli intervistati se la maggiore dimensione sia giustificabile dal punto di vista dei traffici potenziali. Comunque l'Autorità portuale ha dichiarato l'intenzione di proseguire con la volontà di adeguare i canali alla nuova generazione di naviglio dragando i fondali. I porti hub sui quali le navi verranno dirette a seguito della nuova strategia non sono ancora conosciuti.

Le prospettive per il futuro, a seguito di queste modificazioni strategiche da parte delle compagnie di navigazione di linea, sono percepite con preoccupazione. In alcuni attori vi è il pensiero che la cessazione della linea diretta possa provocare una contrazione dei traffici ancora poco stimabile.

Durante il precedente rapporto era stata manifestata l'intenzione di investigare in modo più approfondito con i diversi portatori d'interesse appartenenti al Tavolo sulle performance nei livelli di servizio per i traffici container. Nel periodo di osservazione precedente vi era stato un peggioramento a livello di rilevazione statistica di queste performance che però non era stato percepito dagli operatori. Dopo aver approfondito tramite alcune interviste l'argomento, si è confermata la perfetta regolarità e puntualità dei servizi. In particolare, la categoria dei piloti ha assicurato la massima qualità del servizio complessivo in laguna.

Il nuovo regolamento relativo ai servizi di rimorchio in laguna, entrato in vigore dal 1 gennaio 2011, è apprezzato da quasi tutti i portatori d'interesse. La possibile mancanza di rimorchiatori per alcune tipologie di flussi, che era stata posta come possibilità nell'ultima rilevazione, è stata indagata ulteriormente ed il Tavolo ha dichiarato una sostanziale normalità del servizio ed una presenza adeguata di offerta di rimorchiatori.

Per quanto concerne i servizi di rimorchio, anche a seguito delle modificazioni di operatività introdotte nei periodi di osservazione precedenti, si è provveduto a sondare presso i diversi soggetti appartenenti al Tavolo le eventuali criticità percepite. A dire degli operatori il servizio è assolutamente efficiente e non è stato possibile rilevare difficoltà di alcun tipo. Le perplessità che sono emerse nei rapporti precedenti sembra non siano state seguite da effettive difficoltà nell'operatività.

Per prima la categoria dei piloti e poi anche altre categorie di attori economici del porto di Venezia hanno espresso la preoccupazione per una diminuzione del numero di navi in porto. Questa diminuzione è poco evidente dalla rilevazione statistica annuale poiché vi è stata una compensazione della diminuzione delle navi merci attraverso l'aumento di quelle passeggeri, ed in particolare delle navi da crociera nei periodi invernali e primaverili. Nel periodo che va da novembre a marzo però si teme un drastico calo delle presenze di navi in porto, un vuoto dovuto alla situazione di squilibrio temporale nell'arco dell'anno dei traffici, sempre più caratterizzati dal peso dei passeggeri.

Molto più evidente risulta agli occhi dei portatori d'interesse la diminuzione del traffico merci e del sottoutilizzo delle infrastrutture terminalistiche, motivo per cui difficilmente gli appartenenti alla comunità portuale riescono ad immaginare un incremento di flussi tale da poter giustificare un processo infrastrutturale consistente come quello previsto dalle autorità territoriali.

CORILA
ATTIVITÀ DI RILEVAMENTO PER IL MONITORAGGIO DEGLI EFFETTI PRODOTTI DALLA
COSTRUZIONE DELLE OPERE ALLE BOCHE LAGUNARI

In conclusione, il Tavolo di riferimento nel secondo rapporto del settimo anno si è espresso in termini fondamentalmente positivi per ciò che riguarda l'andamento dei lavori e l'assenza di effetti negativi degli stessi sull'attività economica della comunità portuale. Come durante i periodi precedenti si è più volte fatto riferimento al buon lavoro della autorità territoriali nel coordinamento delle diverse necessità derivanti dai diversi ruoli degli attori nello scenario lagunare. Il Tavolo ha nonostante ciò espresso perplessità e timori per l'andamento futuro dei traffici. L'influenza del MOSE sull'attività economica dovrà essere testata una volta messa in funzione l'opera poiché le scelte degli operatori economici, in primis le linee di navigazione, probabilmente seguiranno il suo completamento. Vi sono aspetti che però preoccupano ancor di più gli appartenenti alla comunità portuale. La crisi oramai strutturale, le diverse tendenze evolutive degli scenari geoeconomici mondiali, la scarsità di risorse e la duplicazione di infrastrutture nell'arco Adriatico fanno temere per i traffici futuri. Sicuramente il momento economico particolarmente negativo pesa su queste opinioni, che potranno essere riviste in un eventuale momento di ripresa. Solo pochi settori danno attualmente certezze ed uno di questi è sicuramente quello crocieristico.