



**Consorzio per la Gestione del Centro
di Coordinamento delle Attività di Ricerca
inerenti il Sistema Lagunare di Venezia**

Palazzo Franchetti S. Marco 2847 30124 Venezia

Tel. +39.041.2402511 Fax +39.041.2402512

Progetto **STUDIO B.6.72 B/8**

**ATTIVITÀ DI RILEVAMENTO PER IL
MONITORAGGIO DEGLI EFFETTI PRODOTTI
DALLA COSTRUZIONE DELLE OPERE ALLE
BOCCHIE LAGUNARI**

Contratto Thetis-CORILA n. 122000551

Documento **MACROATTIVITÀ: SETTORE PORTUALE
I RAPPORTO DI VALUTAZIONE
PERIODO DI RIFERIMENTO: DA MAGGIO AD
AGOSTO 2012**

Versione **2.0**

Emissione **15 settembre 2012**

Redazione

Verifica

Approvazione

Dott. Marco Della Puppa

Prof. Marco Mazzarino

Ing. Pierpaolo Campostrini

Indice

1. INTRODUZIONE.....	3
2. ANALISI DEI TRAFFICI DEL PORTO DI VENEZIA NEL PERIODO GENNAIO - GIUGNO 2012: VALORI A CONFRONTO E TREND	4
3. PORTI CONCORRENTI: ANALISI DEI FLUSSI NEL PERIODO MARZO - GIUGNO 2012	12
3.1 Il porto di Ancona.....	12
3.2 Il porto di Genova.....	14
3.3 Il porto di La Spezia	17
4. LA QUALITA' DEL SERVIZIO MARITTIMO-PORTUALE: ANDAMENTO DEI PARAMETRI NEL PERIODO APRILE - LUGLIO 2012.....	20
4.1. Media della sosta in rada.....	20
4.2. Media dei ritardi in entrata	24
4.3. Media della manovra d'entrata	29
4.4. Media dei tempi di sosta in banchina	34
4.5. Media dei ritardi in partenza	39
4.6. Media della manovra d'uscita	44
5. ASPETTI QUALITATIVI DEL MONITORAGGIO: STRATEGIE E VALUTAZIONI DEGLI OPINION LEADERS	50

1. INTRODUZIONE

Nel presente Rapporto di Valutazione, il primo dell'ottava annualità del Piano di Monitoraggio, sono stati raccolti, rielaborati e commentati i dati contenuti nei quattro Rapporti di Misura di maggio, giugno, luglio e agosto 2012. Come già altre volte ricordato, l'obiettivo ultimo di questo lavoro è sostanzialmente quello di effettuare una elaborazione critica rispetto quanto rilevato nei precedenti mesi di monitoraggio.

Nelle prime due parti del report saranno analizzati i flussi di traffico del porto di Venezia e dei porti concorrenti Ancona, Genova e La Spezia. Come tradizionalmente fatto, al fine di evidenziare e valutare l'andamento dei traffici dall'inizio dei cantieri, si procederà con la comparazione dei valori attuali con quelli rilevati durante la precedente annualità e con quelli dello stato *ante operam* (anno 2004).

L'arco temporale coperto dai dati riportati riguarda il periodo gennaio - giugno 2012 per il porto di Venezia, mentre copre il quadrimestre marzo - giugno 2012 per gli altri.

Come altre volte accennato si ricorda che le nuove modalità di pubblicazione dei dati del porto di Ravenna, con cadenza annuale, inducono a proseguire l'analisi soltanto quando essi saranno pubblicati ad inizio 2013.

Nella terza parte saranno rielaborati ed analizzati i dati derivanti dalla misurazione diretta dei valori dei parametri che rappresentano la qualità del servizio offerto dal porto di Venezia. L'arco temporale di riferimento sarà, in questo caso, aprile - luglio 2012.

Nell'ultima parte del lavoro sarà tracciato il quadro delle opinioni e delle percezioni della comunità portuale lagunare.

Conformemente a quanto previsto dal Disciplinare Tecnico nel precedente quadrimestre è stato altresì condotto il monitoraggio dei cosiddetti "parametri economici". Quanto emerso va in direzione dell'invarianza rispetto i livelli pregressi.

2. ANALISI DEI TRAFFICI DEL PORTO DI VENEZIA NEL PERIODO GENNAIO - GIUGNO 2012: VALORI A CONFRONTO E TREND

Nelle tabelle 1 e 2 le voci in rosso rappresentano i valori attuali direttamente confrontabili con quelli riferiti al 2004, mentre quelle in blu sono quelle per cui si rende necessaria un'approssimazione ed una valutazione d'insieme. Si ricorda, infatti, che a partire da febbraio 2009 l'Autorità Portuale di Venezia ha modificato il proprio standard di pubblicazione dei dati andando ad uniformarsi a quello previsto a livello europeo dalla European Seaport Organization (ESPO).

Tab. 1: Flussi di traffico (gennaio - giugno 2012, dati cumulati)

Merci (tonn.)	PERIODO		Var. % 12/11
	Gen. - Giu. 11	Gen. - Giu. 12	
Rinfuse solide	3.186.505	3.244.548	1,8
Rinfuse liquide	5.666.281	5.127.322	-9,5
Container	2.215.932	2.089.372	-5,7
Ro-ro	851.620	766.863	-10,0
Altre general cargo	1.207.694	1.168.390	-3,3
Merci in colli	4.275.246	4.024.625	-5,9
TOTALE GENERALE	13.139.032	12.396.396	-5,7
TEU	222.025	211.865	-4,6
Passeggeri	739.348	701.637	-5,1
<i>di cui crocieristi</i>	592.920	619.021	4,4
Navi	1.869	1.705	-8,8

Fonte: Autorità Portuale di Venezia

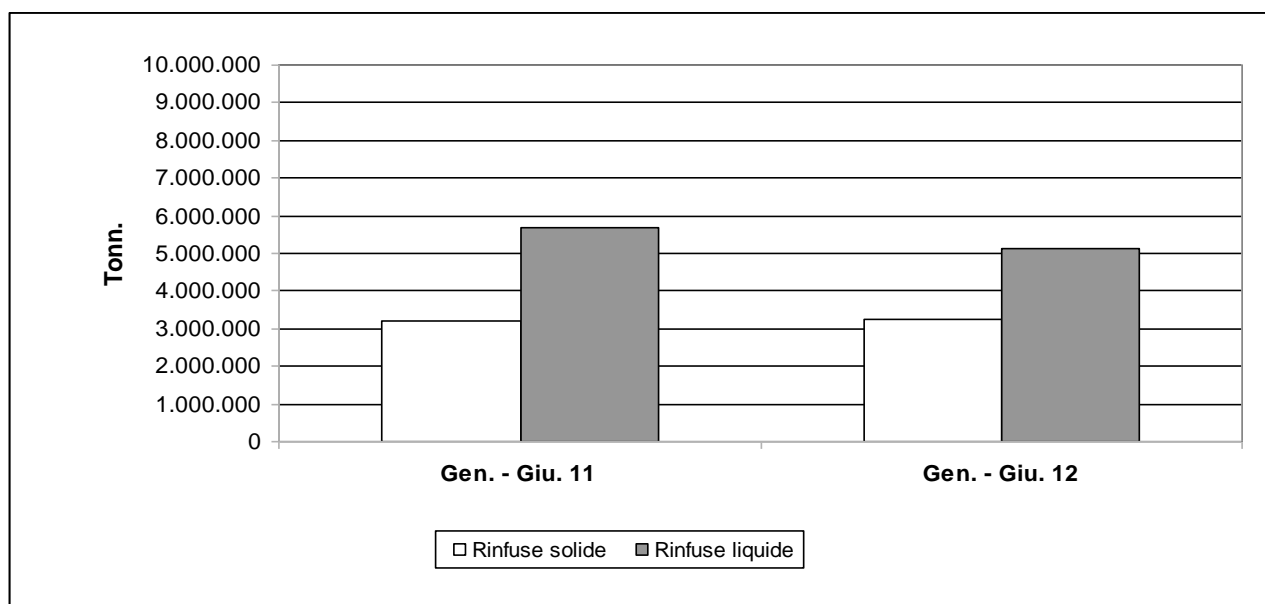
CORILA
ATTIVITÀ DI RILEVAMENTO PER IL MONITORAGGIO DEGLI EFFETTI PRODOTTI DALLA
COSTRUZIONE DELLE OPERE ALLE BOCCHE LAGUNARI

Tab. 2: Flussi di traffico (gennaio - giugno 2004, dati cumulati)

Merci (tonn.)	PERIODO
	Gen. - Giu. 04
Cereali	506.047
Sfarinati	332.756
Carbone	309.344
Rinfuse siderurgiche	592.304
Altre rinfuse	1.296.376
Prodotti siderurgici	1.007.617
Altre merci	230.387
<i>Totale tradizionale</i>	4.274.831
Autostrade del mare	763.846
Container	1.312.195
Rinfuse liquide	41.850
<i>Totale specializzati</i>	2.117.891
TOTALE COMMERCIALE	6.392.722
TOTALE INDUSTRIALE	3.341.108
TOTALE PETROLI	5.251.218
TOTALE GENERALE	14.985.048
Movimento contenitori (TEU)	147.748
Movimento passeggeri (unità)	323.839
Navi al commerciale (unità)	1.627
<i>di cui passeggeri</i>	404

Fonte: Autorità Portuale di Venezia

Graf. 1: Merci rinfuse (tonn.)



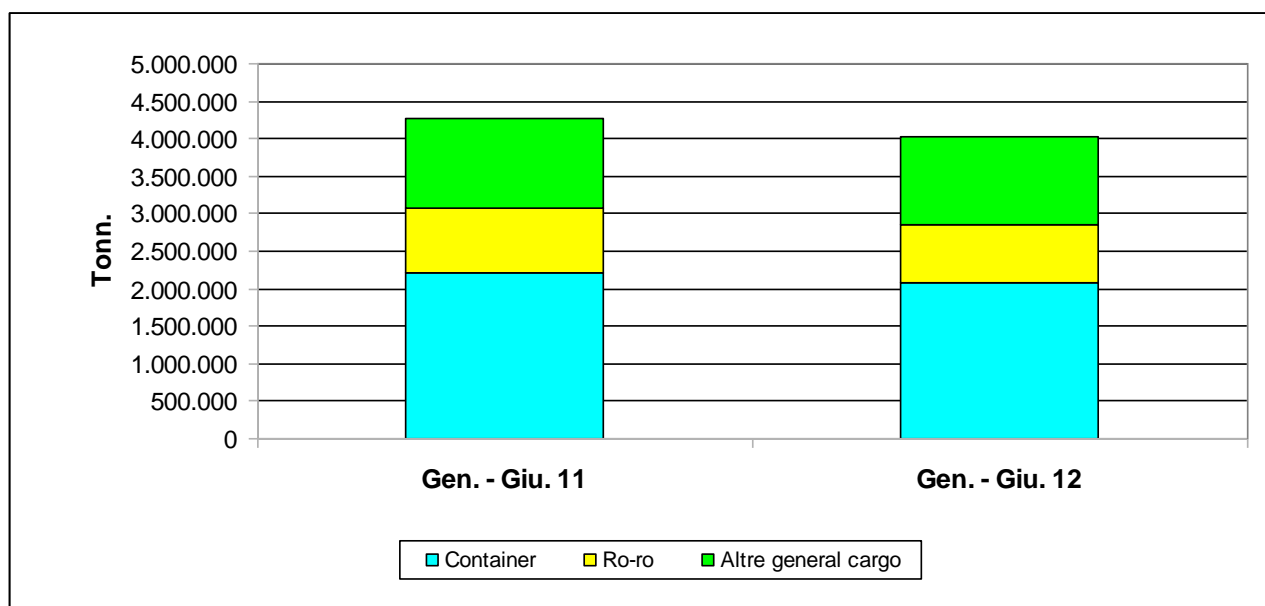
Fonte: nostra elaborazione su dati A.P.V.

CORILA
ATTIVITÀ DI RILEVAMENTO PER IL MONITORAGGIO DEGLI EFFETTI PRODOTTI DALLA
COSTRUZIONE DELLE OPERE ALLE BOCHE LAGUNARI

Il periodo analizzato si caratterizza per una flessione riguardante le rinfuse liquide mentre quelle solide realizzano un incremento. Per quanto riguarda le seconde l'incremento rispetto lo stesso arco temporale del 2011 è di circa 58 mila tonnellate, nel caso delle rinfuse liquide la differenza è invece di quasi 539 mila tonnellate. Ragionando in termini percentuali gli scostamenti registrati nelle due tipologie di merce sono pari +1,8 e -9,5% rispettivamente.

Rispetto il 2004 l'effettuazione di un confronto può essere fatto esclusivamente ricorrendo ad un'elaborazione di quanto riportato nella tabella numero 2. Sommando le voci evidenziate in blu con la sola esclusione delle *altre merci* in quanto categoria residuale non precisamente definita si ha che il traffico complessivo delle merci rinfuse nel 2004 è stato di poco superiore ai 9,3 milioni di tonnellate, ovvero circa 200 mila tonnellate in meno del 2012 in cui il traffico complessivo è stato di poco superiore ai 9,54 milioni.

Graf. 2: General cargo (tonn.)



Fonte: nostra elaborazione su dati A.P.V.

I traffici delle merci in colli sono complessivamente in calo rispetto lo scorso anno (-5,9%). Andando ad osservare gli andamenti delle tre categorie di traffico che compongono questa categoria si riscontrano decrementi significativamente marcati nelle tonnellate di merci in container, in quelle viaggianti su navi *ro-ro* ed anche nella categoria residuale *altre general cargo* (-5,7, 10 e 3,3% rispettivamente). Marcatamente diverso è il risultato nei confronti del 2004: passando da 1,3 a 2,1 milioni di tonnellate i traffici containerizzati sono cresciuti del 59%, mentre le merci dei servizi *ro-ro* sono cresciute del 0,4% con un incremento di circa 3 mila tonnellate.

Quanto evidenziato in relazione alle diverse categorie di traffico si traduce in un traffico generale del porto di Venezia in flessione tanto rispetto il 2011 (-5,7%) quanto nei confronti del 2004 (-17%).

Nei grafici successivi (graf. 3, 4 e 5) sono rappresentati i valori riguardanti le movimentazioni di container espresse in TEU, il movimento passeggeri ed il numero complessivo di navi che hanno scalato il porto.

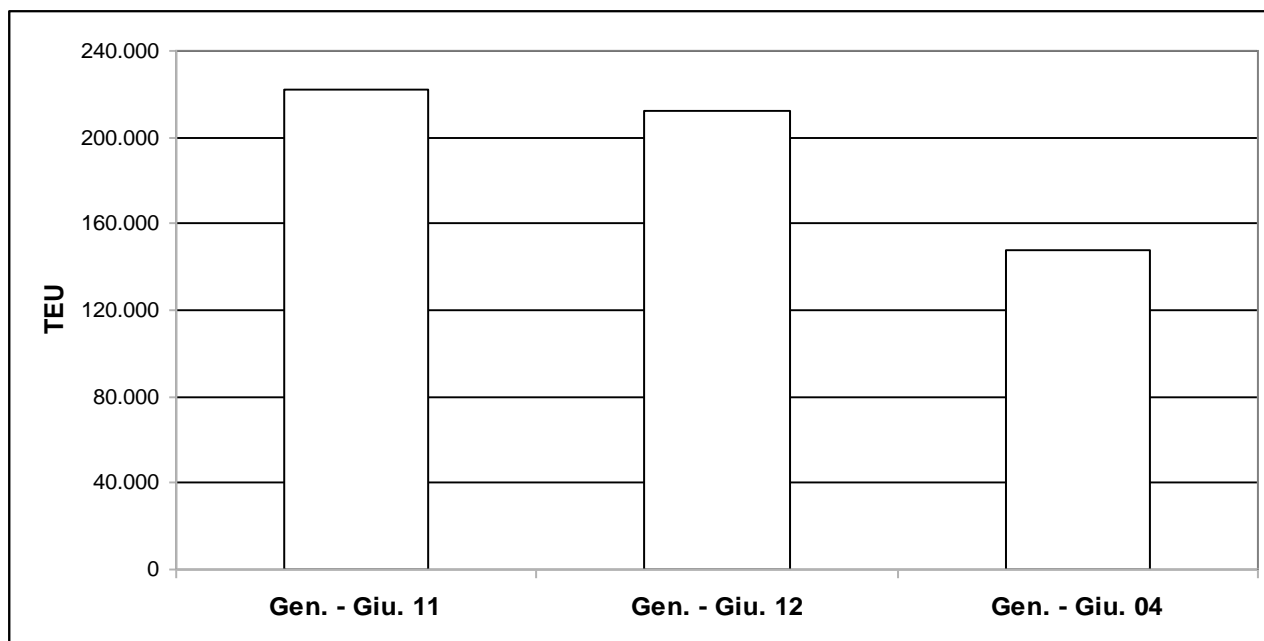
A conferma del trend negativo registrato dalle tonnellate di merce viaggianti in container, anche il numero di TEU operati nel 2012 scende rispetto il 2011 del 4,6%. Positivo è invece il saldo rispetto lo stato *ante operam*; in questo caso il delta è del 43%. Analogo andamento si osserva anche nel traffico passeggeri: rispetto il 2011 si ha infatti un decremento complessivo del 5,1%, andamento

CORILA
ATTIVITÀ DI RILEVAMENTO PER IL MONITORAGGIO DEGLI EFFETTI PRODOTTI DALLA
COSTRUZIONE DELLE OPERE ALLE BOCCHE LAGUNARI

che diventa positivo considerando la sola componente crocieristica +4,4%; il flusso registrato nel periodo in analisi appare essere molto positivo nei confronti del 2004, anno rispetto al quale il traffico è cresciuto del 116%.

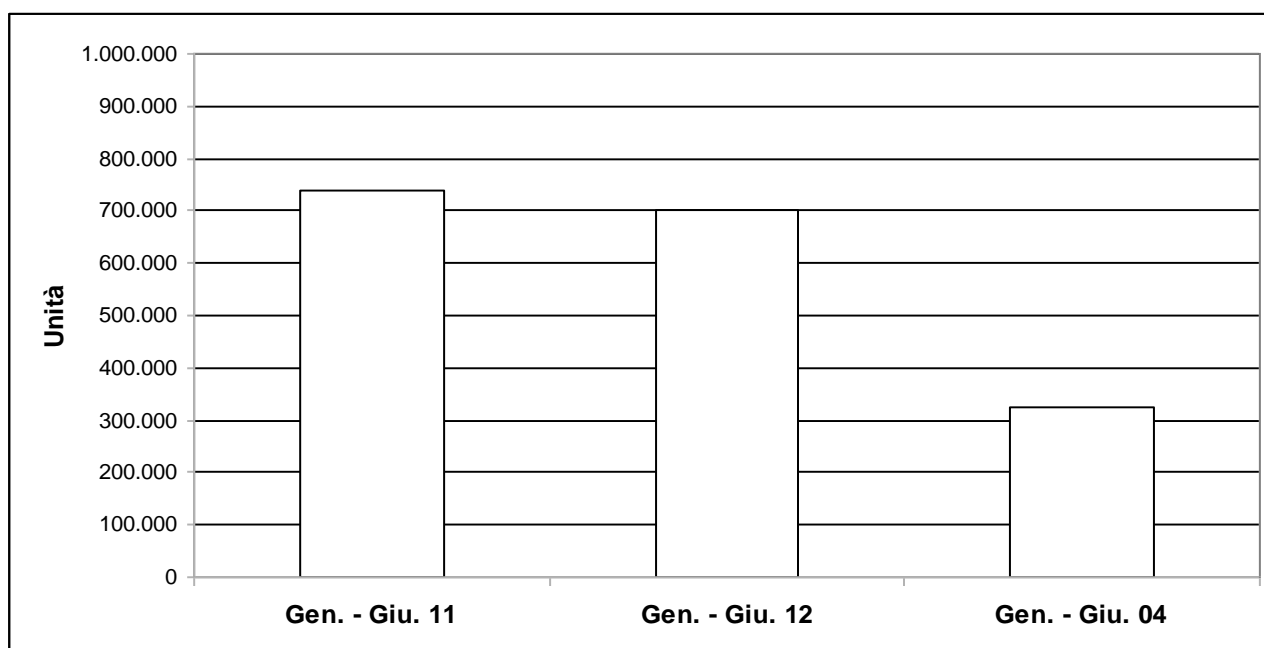
Per quanto concerne, infine, il movimento marittimo, l'unico raffronto possibile è quello tra i dati del 2012 e quelli del 2011 in quanto viene ora reso noto esclusivamente il movimento complessivo in tutte le sue componenti e non esclusivamente quello commerciale e passeggeri. Ad ogni modo, quanto emerso nel periodo in analisi evidenzia una flessione del 8,8%.

Graf. 3: Movimento contenitori (TEU)



Fonte: nostra elaborazione su dati A.P.V.

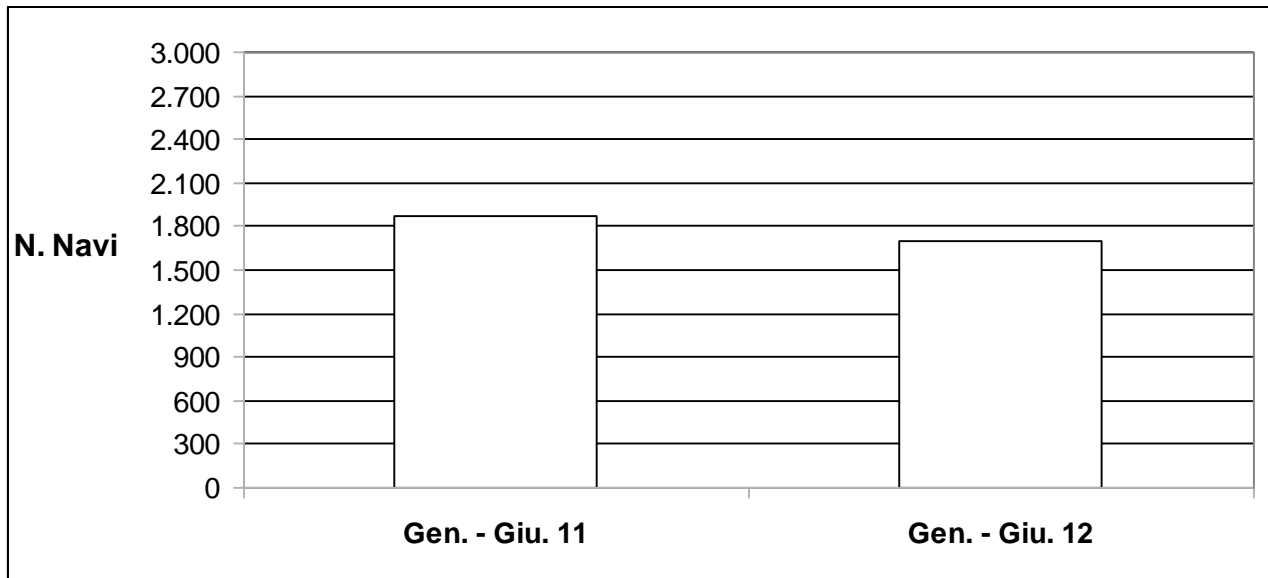
Graf. 4: Movimento passeggeri (unità)



Fonte: nostra elaborazione su dati A.P.V.

CORILA
ATTIVITÀ DI RILEVAMENTO PER IL MONITORAGGIO DEGLI EFFETTI PRODOTTI DALLA
COSTRUZIONE DELLE OPERE ALLE BOCCHE LAGUNARI

Graf. 5: Movimento navi (unità)



Fonte: nostra elaborazione su dati A.P.V.

I dati rilevati nel corso dei quattro mesi precedenti e rielaborati all'interno di questo rapporto portano alla luce una situazione in cui il porto, considerato nel suo complesso, registra un rallentamento rispetto lo stesso arco temporale dello scorso anno. Questa evidenza risulta essere vera, diversamente dal passato, tanto nelle categorie merceologiche "tradizionali" quanto in quelle di linea. Tuttavia ciò che risulta essere particolarmente interessante è che in questo quadro complessivamente negativo, diversamente da come sarebbe lecito aspettarsi, l'unica voce di traffico in crescita è quella delle rinfuse solide che a suo tempo si è detto essere in progressiva flessione a causa della "nuova specializzazione" del porto e della crisi del tessuto industriale cui i traffici di rinfuse solide sono tradizionalmente destinati.

Diversa è la situazione rispetto lo stato *ante operam* rispetto il quale si ha la conferma della tendenza sopra richiamata per cui a fronte di una generalizzata perdita di terreno si ha una sostanziale crescita dei traffici specializzati.

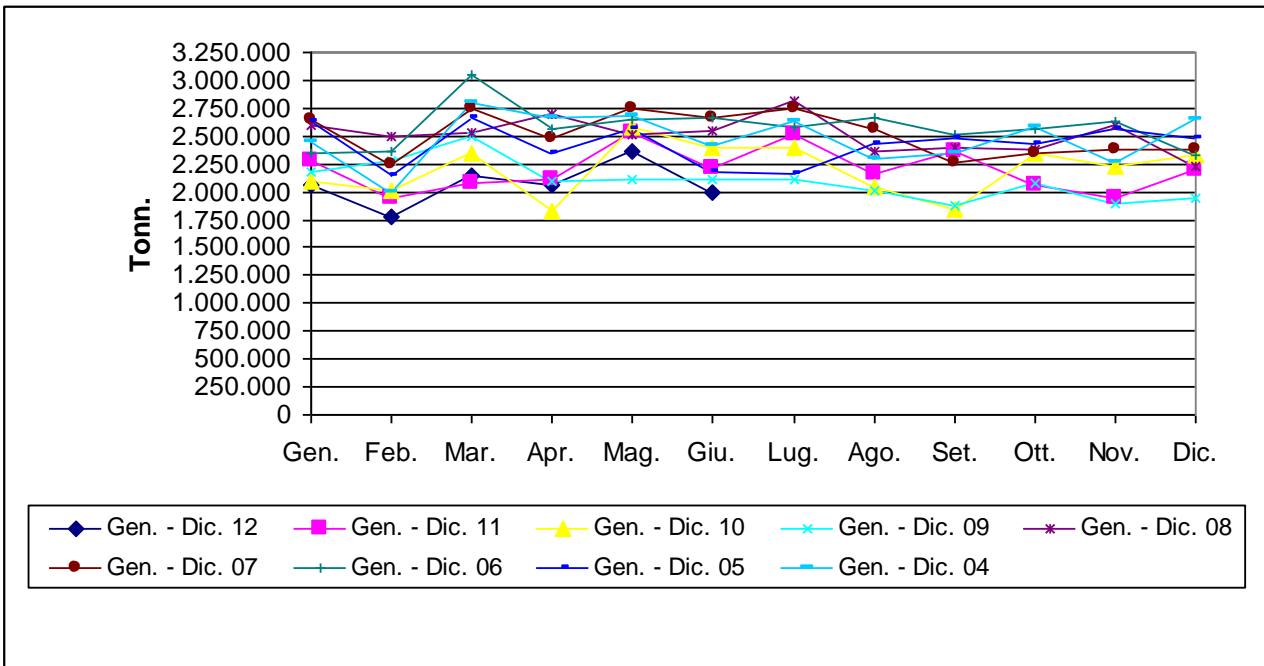
Al termine del periodo di riferimento si segnala infine la prosecuzione del trend di crescita del traffico crocieristico che, pur in presenza di una flessione del numero complessivo di passeggeri, si conferma essere in controtendenza.

Nelle pagine successive si riportano i risultati della rielaborazione dei dati raccolti durante i trascorsi mesi. In particolare i valori sono stati rappresentati sotto forma di linee di tendenza sì da poter confrontare gli andamenti nei diversi periodi di monitoraggio e di evidenziarne gli elementi di analogia ovvero di difformità. Nei grafici 6, 7, 8, 9 e 10 sono rappresentati i trend riguardanti il totale generale, la movimentazione TEU, il movimento passeggeri e quello navi.¹

¹ Per quanto riguarda il traffico navale si riporta sia il grafico con i dati riguardanti il traffico commerciale registrato nel corso delle precedenti annualità sia quello aggiornato con i dati attuali al fine di verificare se, seppur in presenza di grandezze diverse, l'andamento risulta essere analogo.

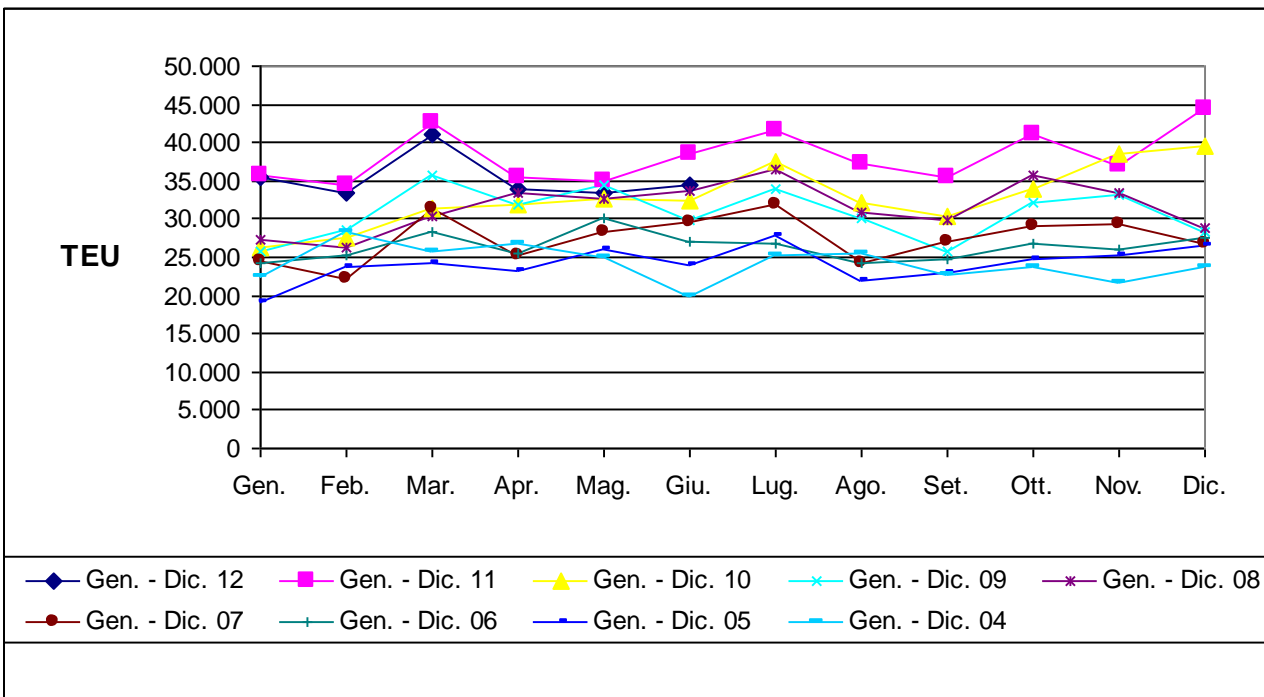
CORILA
 ATTIVITÀ DI RILEVAMENTO PER IL MONITORAGGIO DEGLI EFFETTI PRODOTTI DALLA
 COSTRUZIONE DELLE OPERE ALLE BOCCHE LAGUNARI

Graf. 6: Totale generale - Raffronto trend



Fonte: nostra elaborazione su dati A.P.V.

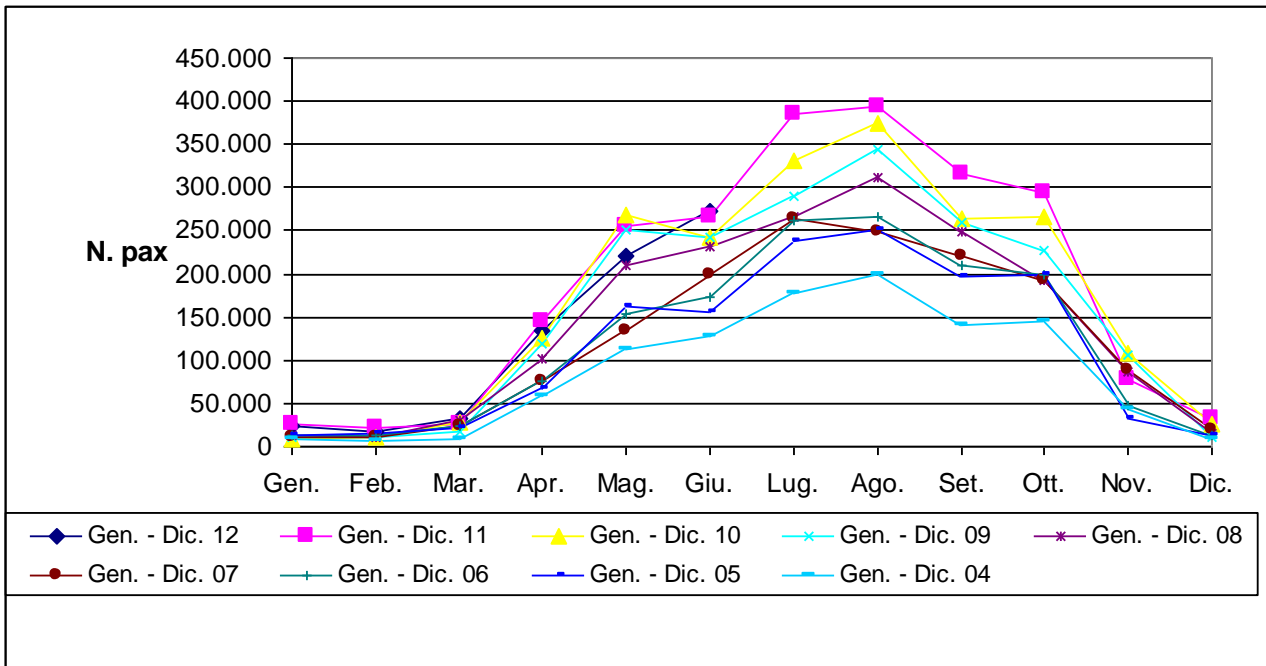
Graf. 7: Movimento contenitori - Raffronto trend



Fonte: nostra elaborazione su dati A.P.V.

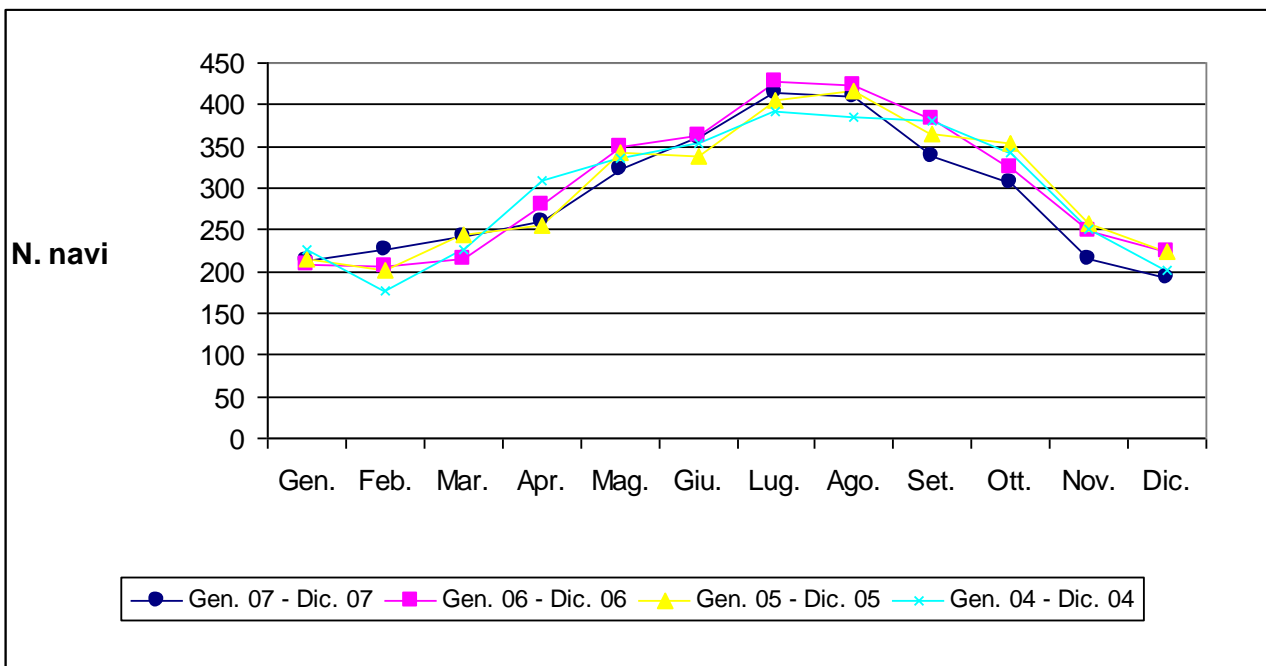
CORILA
 ATTIVITÀ DI RILEVAMENTO PER IL MONITORAGGIO DEGLI EFFETTI PRODOTTI DALLA
 COSTRUZIONE DELLE OPERE ALLE BOCCHE LAGUNARI

Graf. 8: Movimento passeggeri - Raffronto trend



Fonte: nostra elaborazione su dati A.P.V.

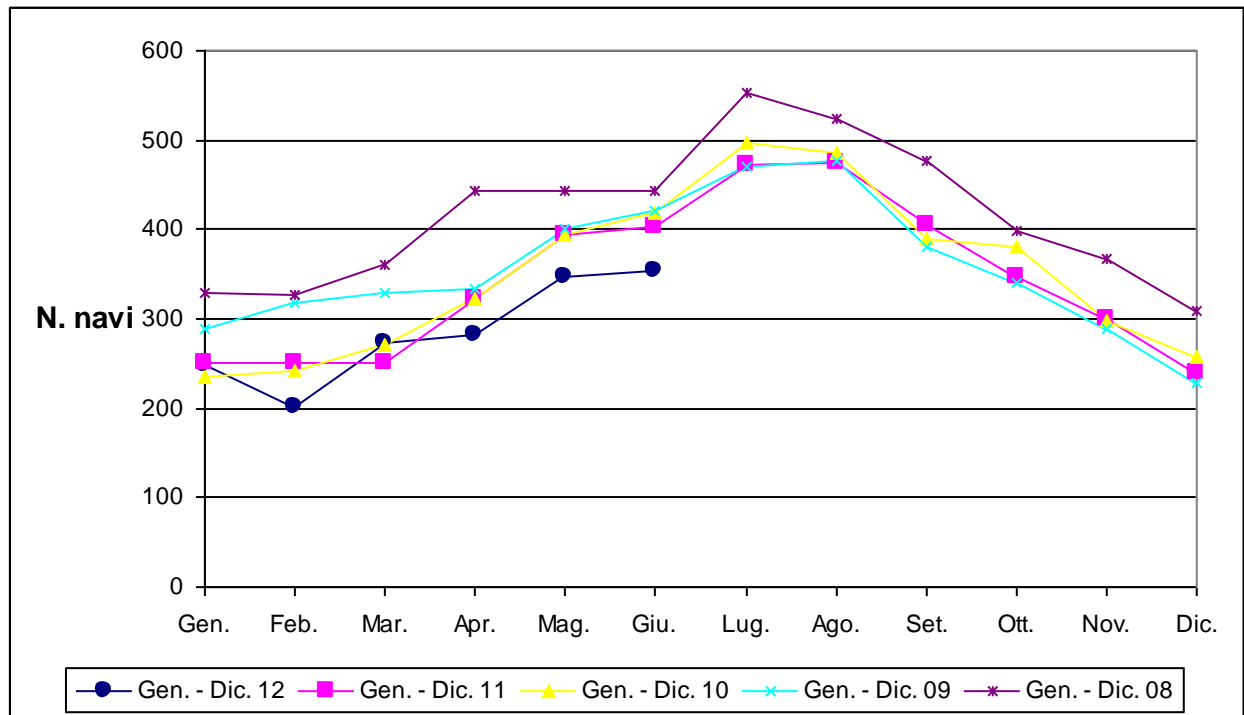
Graf. 9: Movimento navi al commerciale - Raffronto trend



Fonte: nostra elaborazione su dati A.P.V.

CORILA
ATTIVITÀ DI RILEVAMENTO PER IL MONITORAGGIO DEGLI EFFETTI PRODOTTI DALLA
COSTRUZIONE DELLE OPERE ALLE BOCCHE LAGUNARI

Graf. 10:- Movimento navi complessivo - Raffronto trend



Fonte: nostra elaborazione su dati A.P.V.

3. PORTI CONCORRENTI: ANALISI DEI FLUSSI NEL PERIODO MARZO - GIUGNO 2012

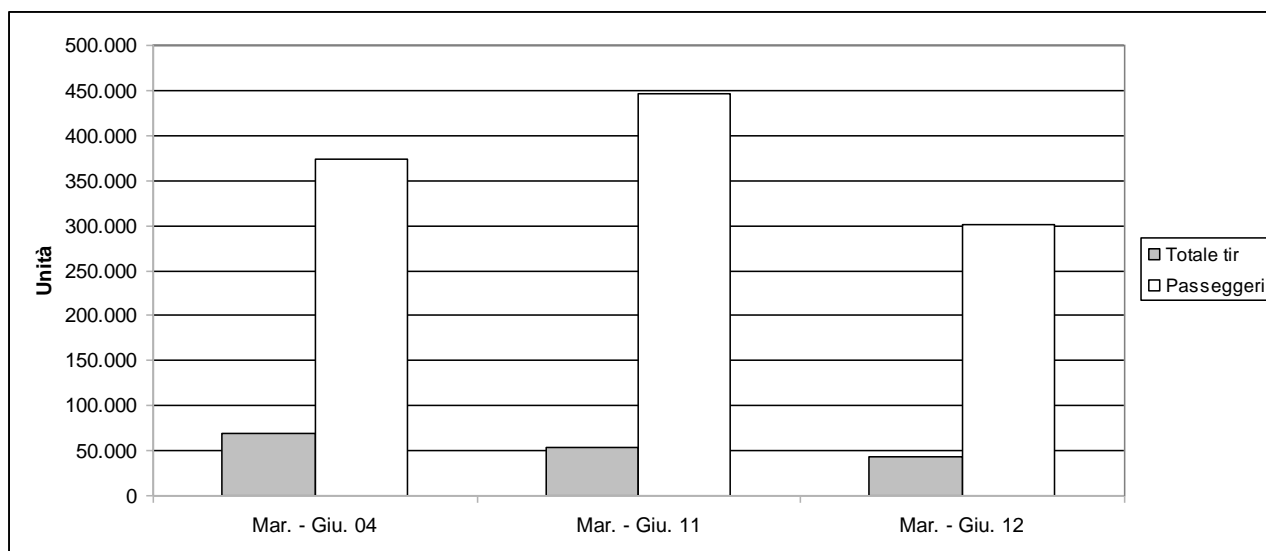
3.1 Il porto di Ancona

Tab. 3: Flussi di traffico (marzo - giugno 2012, dati cumulati)

	PERIODO			Var. %	
	Mar. - Giu. 04	Mar. - Giu. 11	Mar. - Giu. 12	12/11	12/04
Totale tir	69.222	52.841	42.849	-18,9	-38,1
Passeggeri	373.982	447.011	301.146	-32,6	-19,5

Fonte: Autorità Portuale di Ancona

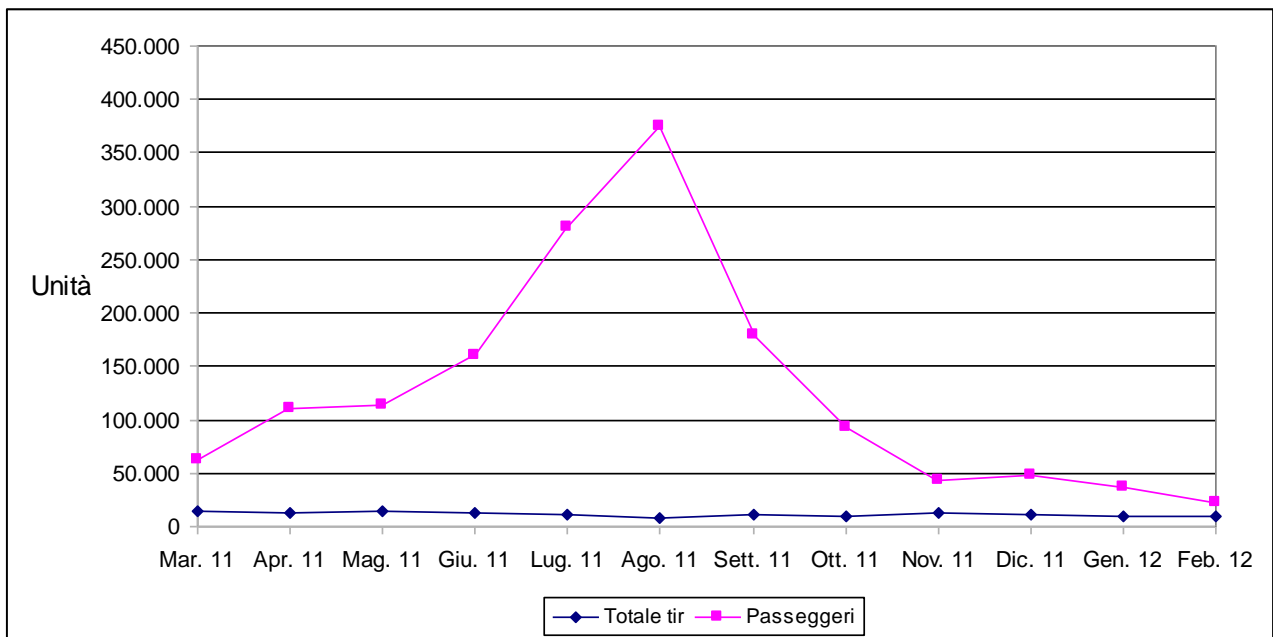
Graf. 11: Movimento tir e passeggeri (unità)



Fonte: nostra elaborazione su dati Autorità Portuale di Ancona

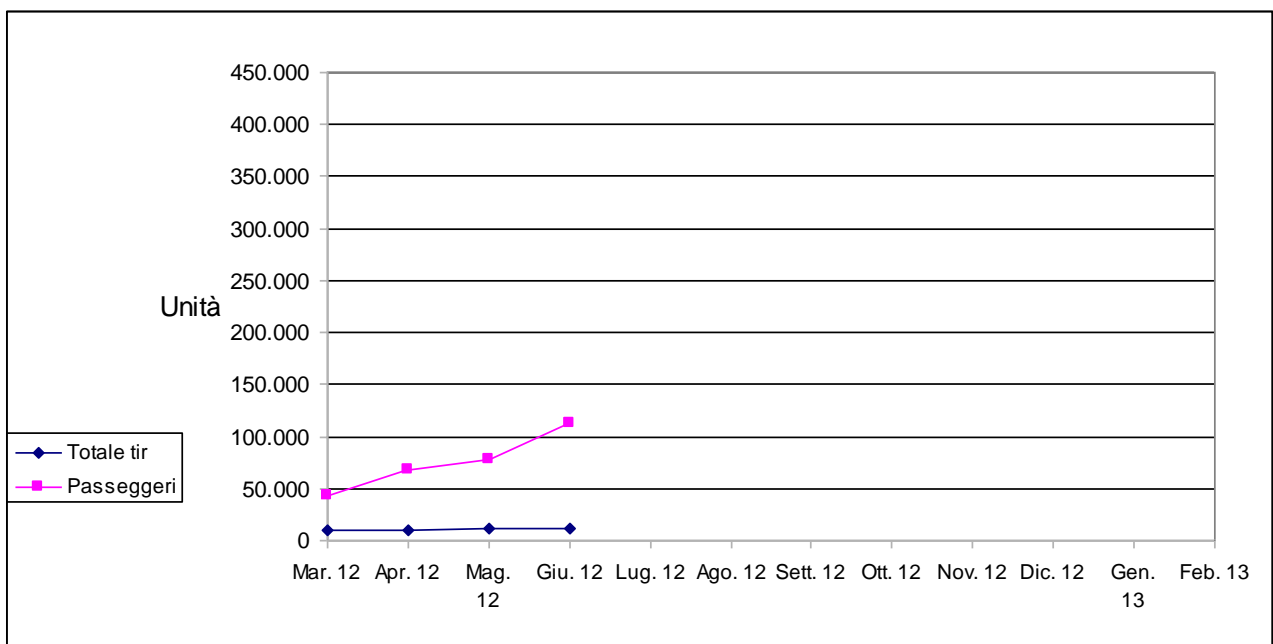
CORILA
ATTIVITÀ DI RILEVAMENTO PER IL MONITORAGGIO DEGLI EFFETTI PRODOTTI DALLA
COSTRUZIONE DELLE OPERE ALLE BOCCHE LAGUNARI

Graf. 12: Traffici portuali - trend periodo marzo 2011 - febbraio 2012



Fonte: nostra elaborazione su dati Autorità Portuale di Ancona

Graf. 13: Traffici portuali - trend periodo marzo - giugno 2012



Fonte: nostra elaborazione su dati Autorità Portuale di Ancona

Il quadrimestre marzo - giugno 2012 si chiude con una rilevante flessione sia rispetto il 2011 che rispetto il 2004 tanto nel numero di camion transitati per il porto di Ancona quanto nel movimento passeggeri.

CORILA
 ATTIVITÀ DI RILEVAMENTO PER IL MONITORAGGIO DEGLI EFFETTI PRODOTTI DALLA
 COSTRUZIONE DELLE OPERE ALLE BOCCHE LAGUNARI

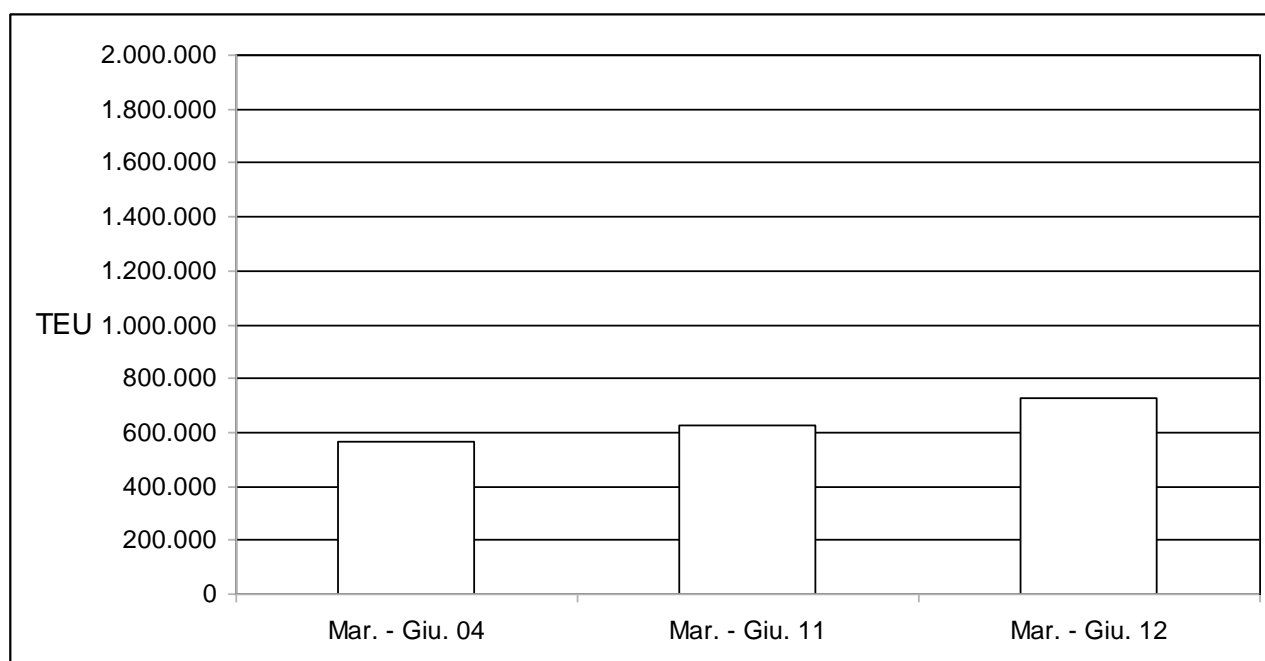
3.2 Il porto di Genova

Tab. 4: Flussi di traffico (marzo - giugno 2012, dati cumulati)

	PERIODO			Var. %	
	Mar. - Giu. 04	Mar. - Giu. 11	Mar. - Giu. 12	12/11	12/04
TEU	562.584	627.271	726.792	15,9	29,2
Passeggeri	804.796	875.375	726.702	-17,0	-9,7
Crocieristi	96.225	282.325	244.572	-13,4	154,2

Fonte: Autorità Portuale di Genova

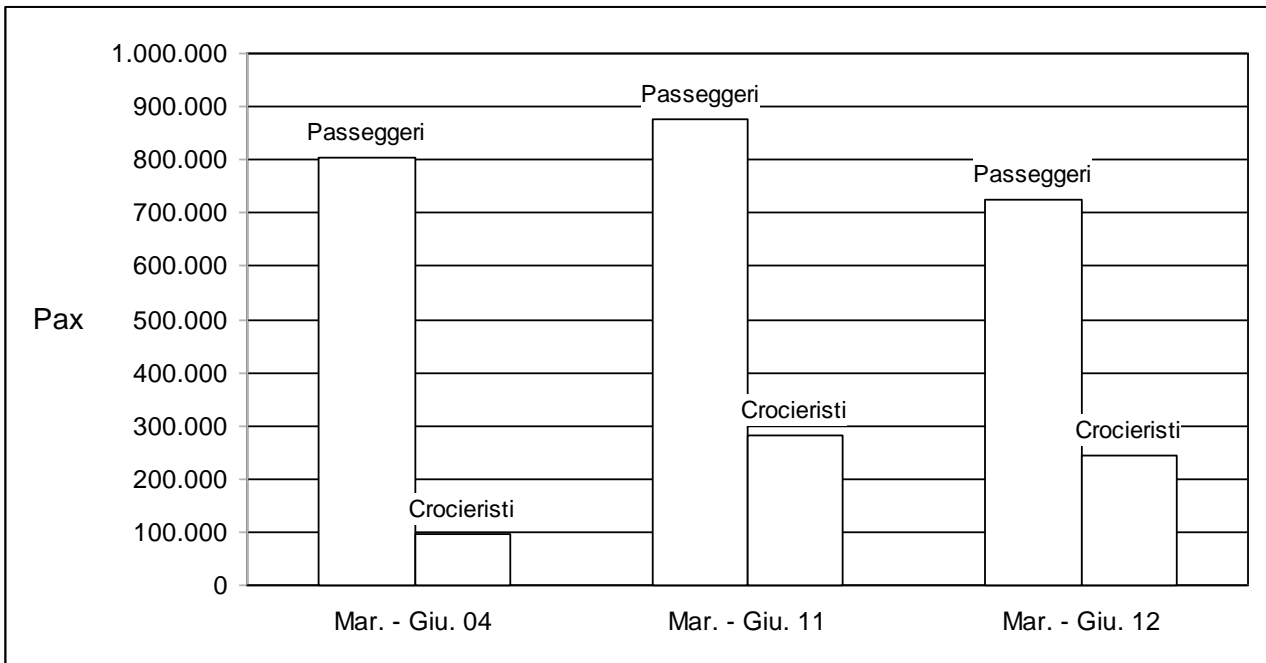
Graf. 14: Movimento contenitori (TEU)



Fonte: nostra elaborazione su dati Autorità Portuale di Genova

CORILA
ATTIVITÀ DI RILEVAMENTO PER IL MONITORAGGIO DEGLI EFFETTI PRODOTTI DALLA
COSTRUZIONE DELLE OPERE ALLE BOCCHE LAGUNARI

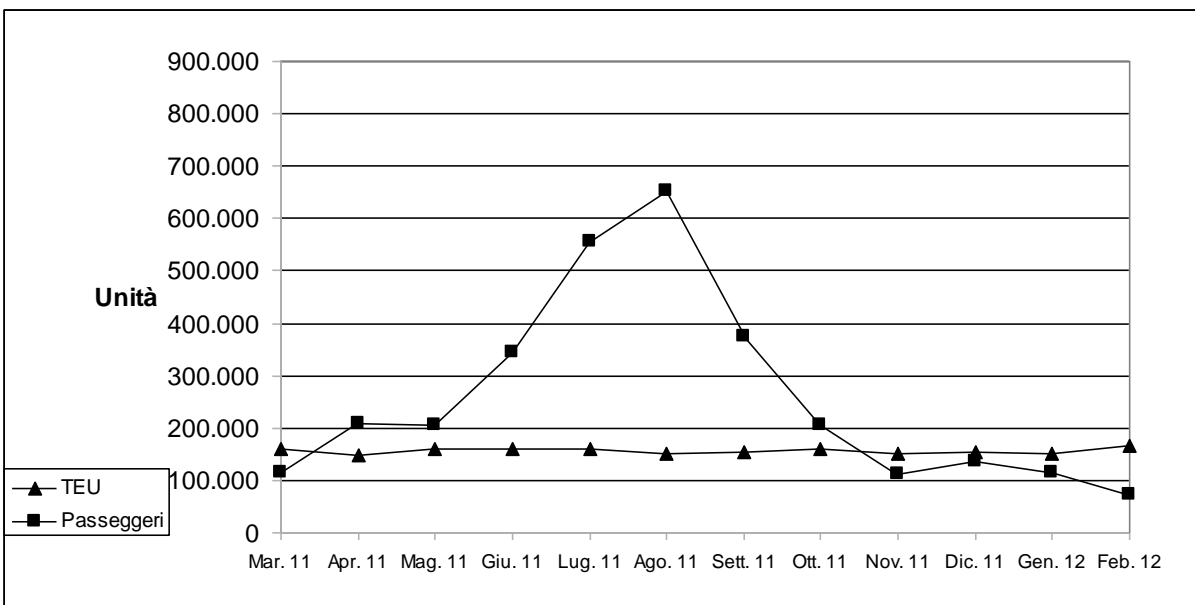
Graf. 15: Movimento passeggeri (unità)



Fonte: nostra elaborazione su dati Autorità Portuale di Genova

Nel porto di Genova salgono il numero di TEU operati mentre scende il movimento passeggeri anche nella sua componente crocieristi. Rispetto il 2004, da un lato risulta essere confermato il saldo positivo del movimento container, mentre dall'altro, se si conferma il calo del movimento passeggeri complessivo, si ha un deciso incremento nel traffico crocieristico.

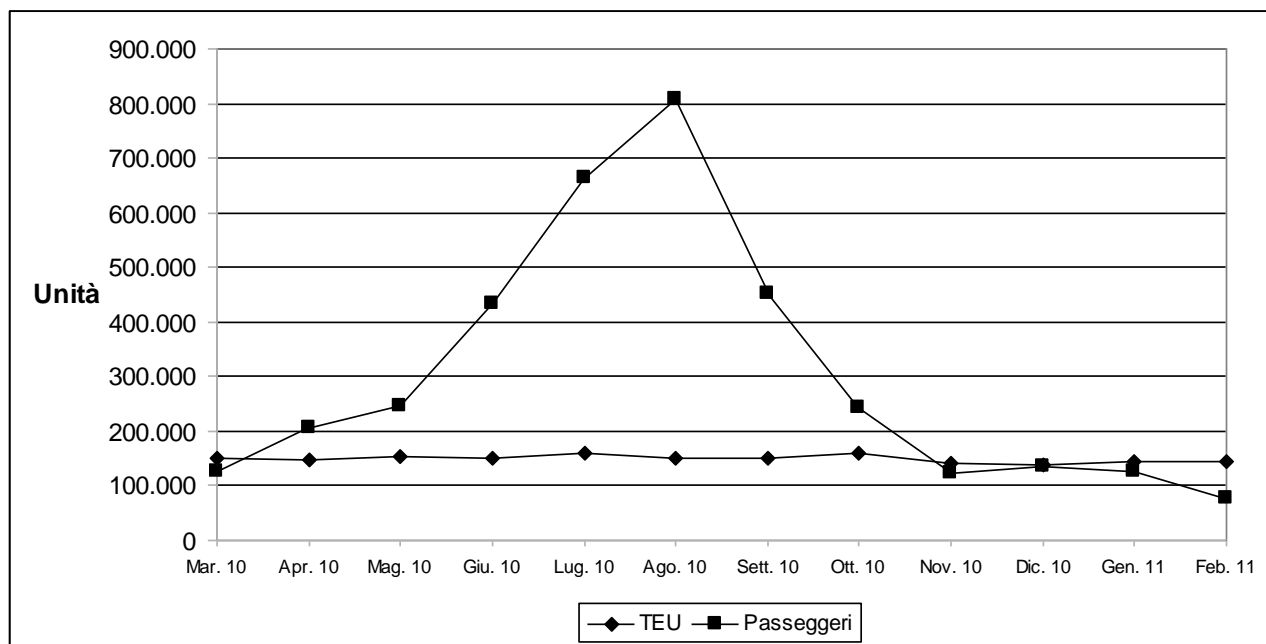
Graf. 16: Traffici portuali - trend periodo marzo 2011 - febbraio 2012



Fonte: nostra elaborazione su dati Autorità Portuale di Genova

CORILA
ATTIVITÀ DI RILEVAMENTO PER IL MONITORAGGIO DEGLI EFFETTI PRODOTTI DALLA
COSTRUZIONE DELLE OPERE ALLE BOCHE LAGUNARI

Graf. 17: Traffici portuali - trend periodo marzo - giugno 2012



Fonte: nostra elaborazione su dati Autorità Portuale di Genova

CORILA
ATTIVITÀ DI RILEVAMENTO PER IL MONITORAGGIO DEGLI EFFETTI PRODOTTI DALLA
COSTRUZIONE DELLE OPERE ALLE BOCCHE LAGUNARI

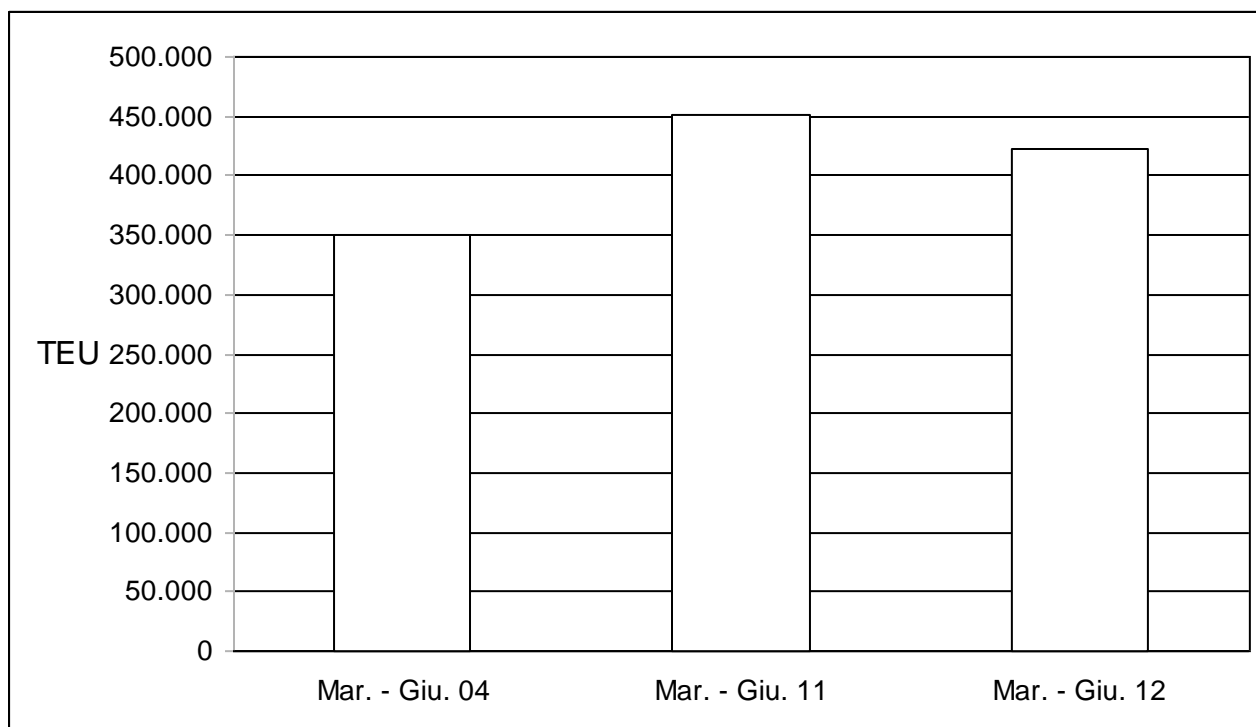
3.3 Il porto di La Spezia

Tab. 5: Flussi di traffico (marzo - giugno 2012, dati cumulati)

	PERIODO			Var. %	
	Mar. - Giu. 04	Mar. - Giu. 11	Mar. - Giu. 12	12/11	12/04
TEU	350.389	451.611	423.367	-6,3	20,8

Fonte: Autorità Portuale di La Spezia

Graf. 18: Movimento contenitori (TEU)

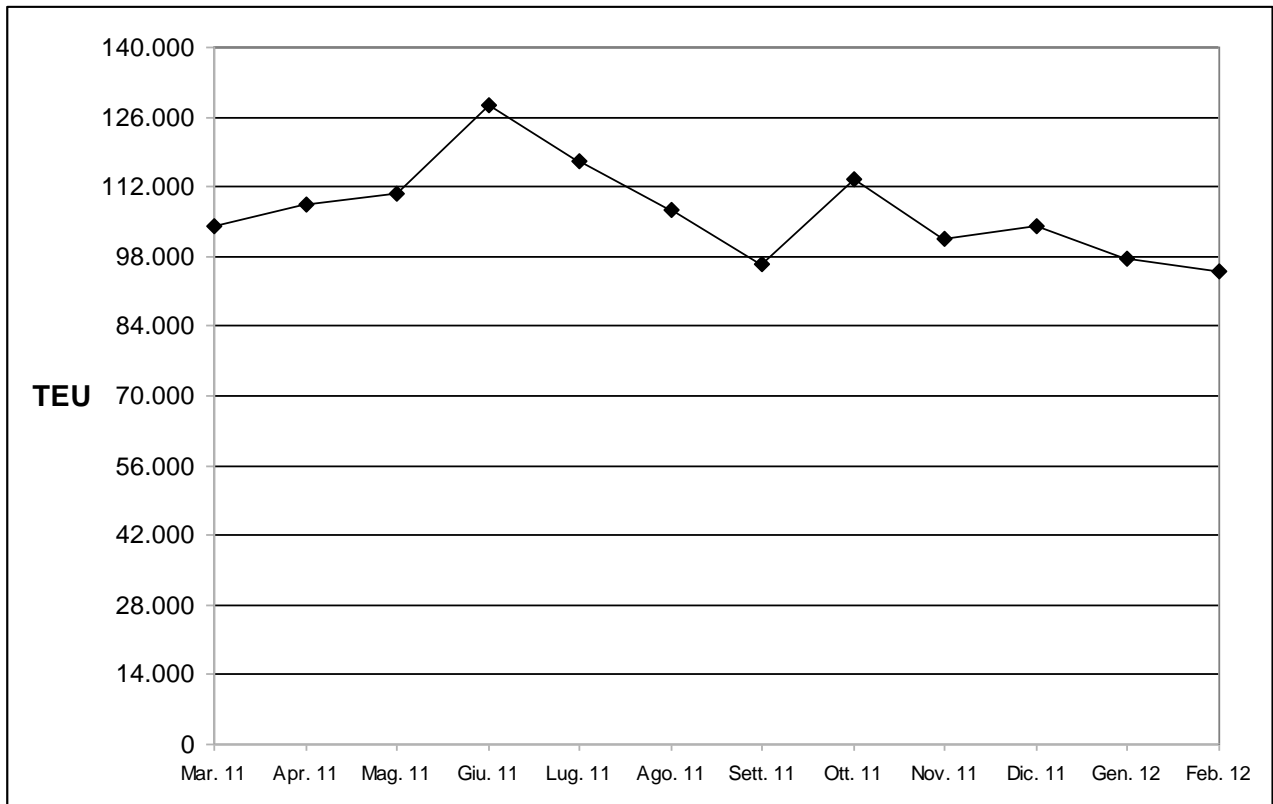


Fonte: nostra elaborazione su dati Autorità Portuale di La Spezia

Il quadrimestre considerato vede anche il porto di La Spezia ridurre le proprie quote di traffico containerizzato rispetto quanto movimentato lo scorso anno. L'andamento negativo non risulta confermato rispetto il 2004, anno rispetto al quale si ha un progresso.

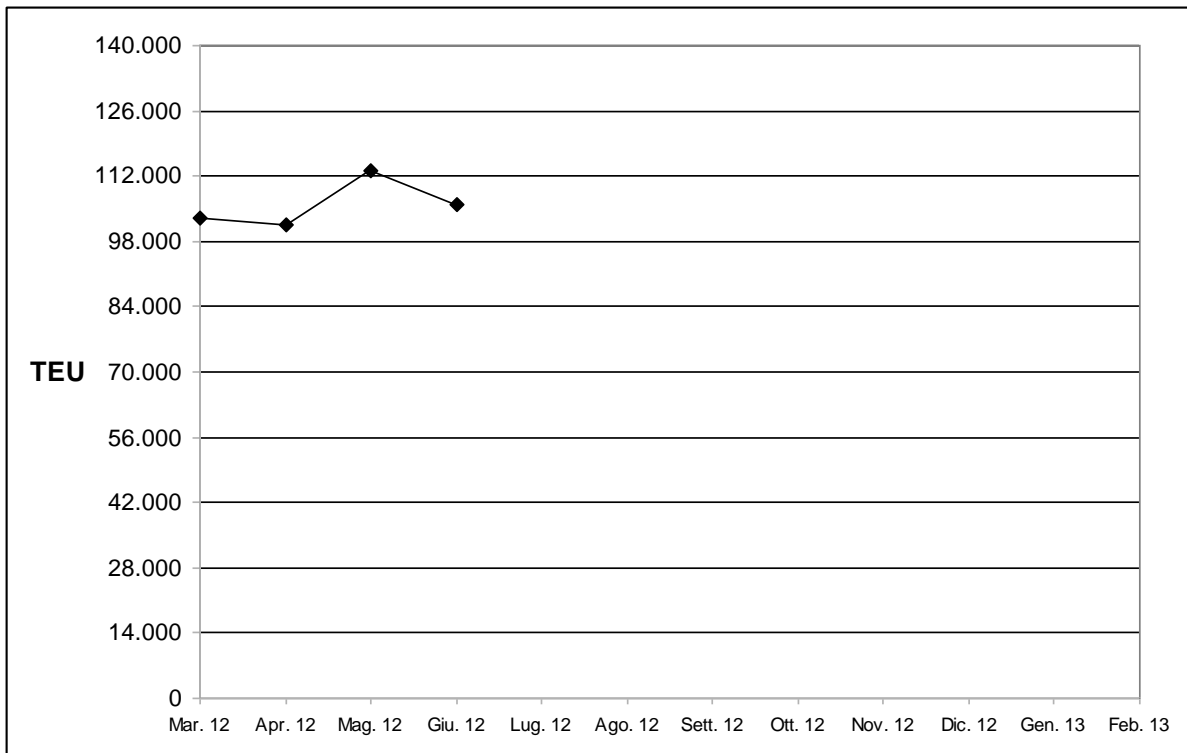
CORILA
ATTIVITÀ DI RILEVAMENTO PER IL MONITORAGGIO DEGLI EFFETTI PRODOTTI DALLA
COSTRUZIONE DELLE OPERE ALLE BOCCHE LAGUNARI

Graf. 19: Traffico container - trend periodo marzo 2011 - febbraio 2012



Fonte: nostra elaborazione su dati Autorità Portuale di La Spezia

Graf. 20: Traffico container - trend periodo marzo - giugno 2012



Fonte: nostra elaborazione su dati Autorità Portuale di La Spezia

CORILA
ATTIVITÀ DI RILEVAMENTO PER IL MONITORAGGIO DEGLI EFFETTI PRODOTTI DALLA
COSTRUZIONE DELLE OPERE ALLE BOCCHE LAGUNARI

L'analisi quantitativa dei "porti concorrenti" di Venezia viene eseguita per verificare se eventuali variazioni nei traffici di questi ultimi possano essere in qualche modo correlate alle attività del porto di Venezia e, più precisamente, ai cantieri alle bocche.

Quanto può essere desunto dall'analisi congiunta delle evidenze riferite al porto di Venezia con quelle riguardanti i porti concorrenti porta a ritenere che la portualità italiana stia ancora attraversando il periodo di calo dei commerci che può essere riconducibile alla crisi economica mondiale in atto. La particolarità del momento è, infatti, testimoniata dagli andamenti sostanzialmente negativi che sono emersi dalla maggior parte dei rilievi svolti e riportati nel presente rapporto.

Diversamente da quanto emerso nei precedenti Rapporti di Valutazione, se in passato il porto di Venezia sembrava in qualche modo essere avulso rispetto questa tendenza, al momento esso sembra essersi allineato ad una tendenza più diffusa in cui, dai dati in nostro possesso, per quanto riguarda i traffici merci è solo il porto di Genova a non accusare le ripercussioni della crisi.

Un discorso a parte deve essere ancora una volta fatto per il movimento passeggeri dei porti considerati. Il traffico passeggeri risulta infatti essere in calo in tutti i porti considerati, Venezia compreso, ma proprio in relazione a quest'ultimo è molto interessante sottolineare come a fronte di un andamento complessivamente negativo, il traffico crocieristico sia positivo, diversamente da quanto ci si aspetterebbe nei momenti di crisi economica.

4. LA QUALITÀ DEL SERVIZIO MARITTIMO-PORTUALE: ANDAMENTO DEI PARAMETRI NEL PERIODO APRILE - LUGLIO 2012

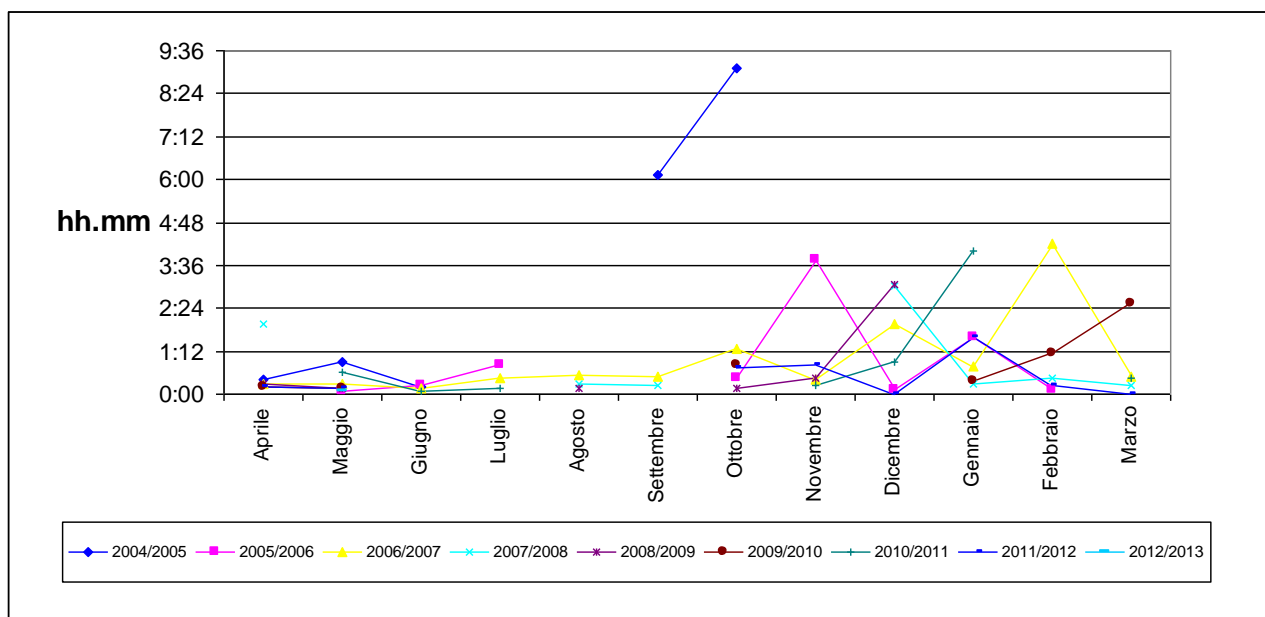
4.1. Media della sosta in rada

Tab. 6: Media della sosta in rada – servizi ro/ro solo merci (hh.mm)²

Mese	04/05	05/06	06/07	07/08	08/09	09/10	10/11	11/12	12/13
Aprile	0:25		0:17	1:57	0:17	0:13		0:13	
Maggio	0:53	0:05	0:16		0:09	0:10	0:37	0:09	0:06
Giugno	0:12	0:14	0:11				0:06		
Luglio		0:48	00:27				0:11		
Agosto			0:33	0:18	0:11				
Settembre	6:07		0:30	0:15					
Ottobre	9:07	0:26	1:16		0:09	0:50		0:43	
Novembre		3:45	0:24		0:27		0:14	0:49	
Dicembre		0:07	1:57	3:02	3:03		0:53	0:00	
Gennaio		1:35	0:46	0:16		0:21	4:00	1:35	
Febbraio		0:07	4:12	0:26		1:09		0:15	
Marzo			0:29	0:15		2:31	0:27	0:00	
Media apr-lug	0:30	0:22	0:17	1:57	0:13	0:11	0:18	0:11	0:06
Dev. St. apr-lug	0:21	0:22	0:06		0:05	0:02	0:16	0:02	

Fonte: nostra elaborazione su dati C.I.M.A. S.r.l.

Graf. 21: Media della sosta in rada – servizi ro/ro solo merci



Fonte: nostra elaborazione su dati C.I.M.A. S.r.l.

² In questa tabella ed in quelle successive dove compare il valore 0.00 vuol dire che non c'è stato ritardo oppure che il valore non è disponibile, dato che la nostra fonte dati non distingue tra queste due situazioni.

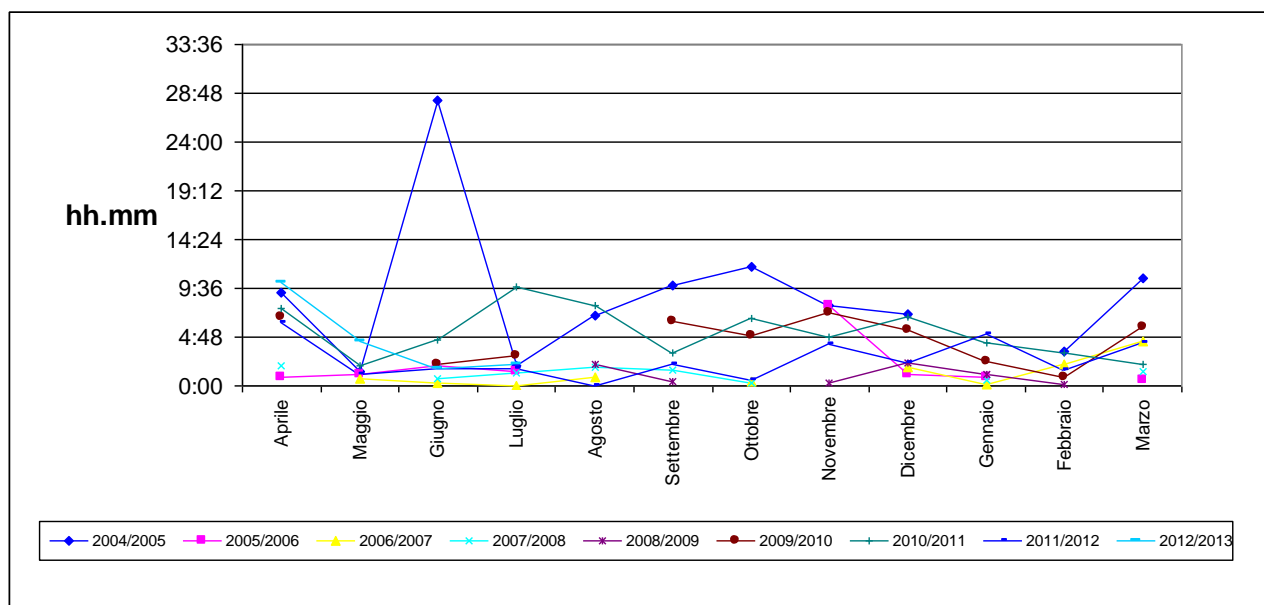
CORILA
ATTIVITÀ DI RILEVAMENTO PER IL MONITORAGGIO DEGLI EFFETTI PRODOTTI DALLA
COSTRUZIONE DELLE OPERE ALLE BOCCHE LAGUNARI

Tab. 7: Media della sosta in rada – servizi feeder (hh.mm)

Mese	04/05	05/06	06/07	07/08	08/09	09/10	10/11	11/12	12/13
Aprile	9:09	0:50		1:56		6:48	7:39	6:12	10:09
Maggio	1:20	1:07	0:44				2:02	1:08	4:21
Giugno	28:04	2:00	0:15	0:45		2:06	4:31	1:40	1:45
Luglio	2:00	1:21	00:03	1:15		2:59	9:46	1:43	2:08
Agosto	6:53		0:55	1:48	2:06		7:58	0:00	
Settembre	9:53			1:30	0:22	6:20	3:13	2:11	
Ottobre	11:40		0:29	0:17		4:54	6:35	0:38	
Novembre	7:53	7:53			0:13	7:13	4:46	4:02	
Dicembre	7:03	1:08	1:48		2:19	5:34	6:45	2:15	
Gennaio		0:53	0:10	0:37	1:07	2:23	4:10	5:07	
Febbraio	3:20		2:07		0:10	0:48	3:17	1:30	
Marzo	10:35	0:38	4:24	1:28		5:44	2:07	4:10	
Media apr-lug	10:08	1:19	0:20	1:18		3:57	5:59	2:40	4:35
Dev. St. apr-lug	12:28	0:29	0:21	0:35		2:29	3:24	2:21	3:52

Fonte: nostra elaborazione su dati C.I.M.A. S.r.l.

Graf. 22: Media della sosta in rada – servizi feeder



Fonte: nostra elaborazione su dati C.I.M.A. S.r.l.

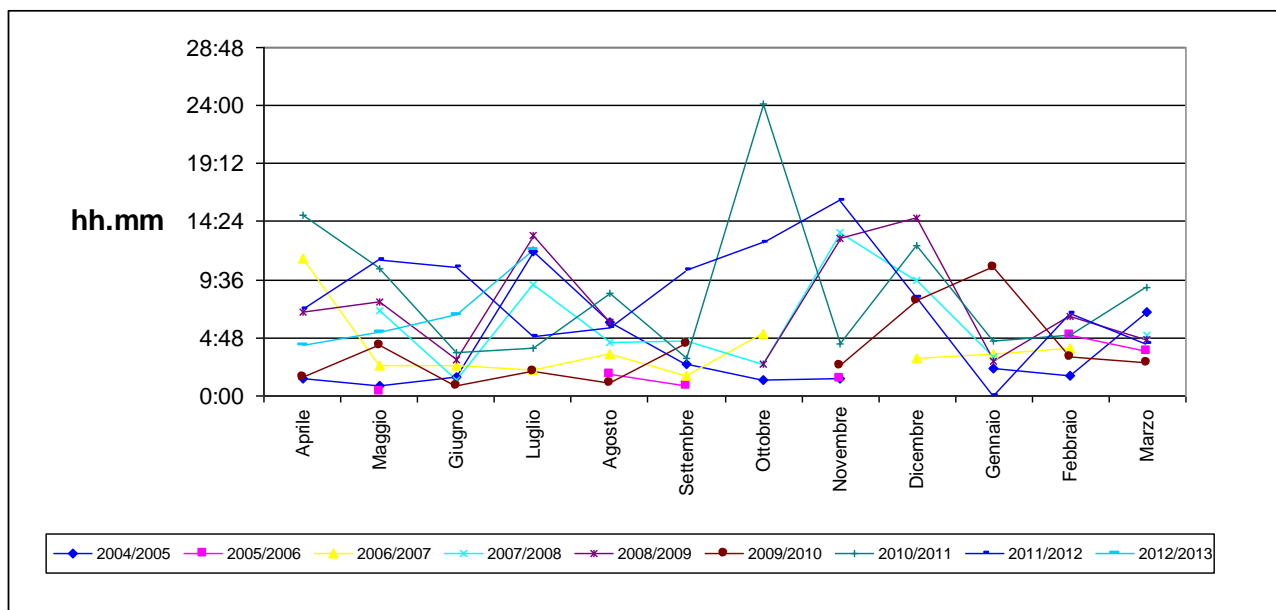
CORILA
ATTIVITÀ DI RILEVAMENTO PER IL MONITORAGGIO DEGLI EFFETTI PRODOTTI DALLA
COSTRUZIONE DELLE OPERE ALLE BOCCHE LAGUNARI

Tab. 8: Media della sosta in rada – servizi diretti tipo feeder (hh.mm)

Mese	04/05	05/06	06/07	07/08	08/09	09/10	10/11	11/12	12/13
Aprile	1:28		11:23		6:56	1:34	14:53	7:07	4:10
Maggio	0:47	0:20	2:27	7:02	7:45	4:14	10:29	11:14	5:16
Giugno	1:30		2:31	1:17	2:59	0:52	3:32	10:38	6:42
Luglio	11:54		02:09	9:11	13:18	2:02	3:56	4:56	12:02
Agosto	6:05	1:46	3:31	4:23	6:06	1:06	8:27	5:39	
Settembre	2:34	0:53	1:37	4:31		4:20	3:06	10:21	
Ottobre	1:20		5:07	2:38	2:35		24:06	12:40	
Novembre	1:27	1:27		13:32	13:04	2:32	4:21	16:09	
Dicembre			3:05	9:35	14:44	7:50	12:27	8:06	
Gennaio	2:15		3:25	3:14	2:52	10:35	4:33	0:00	
Febbraio	1:37	5:00	3:57		6:37	3:17	5:02	6:51	
Marzo	6:58	3:45		5:04	4:43	2:42	8:57	4:15	
Media apr-lug	3:55	0:20	4:37	5:50	7:44	2:10	8:12	8:28	7:02
Dev. St. apr-lug	5:19		4:30	4:05	4:15	1:27	5:28	2:58	3:29

Fonte: nostra elaborazione su dati C.I.M.A. S.r.l.

Graf. 23: Media della sosta in rada – servizi diretti tipo feeder



Fonte: nostra elaborazione su dati C.I.M.A. S.r.l.

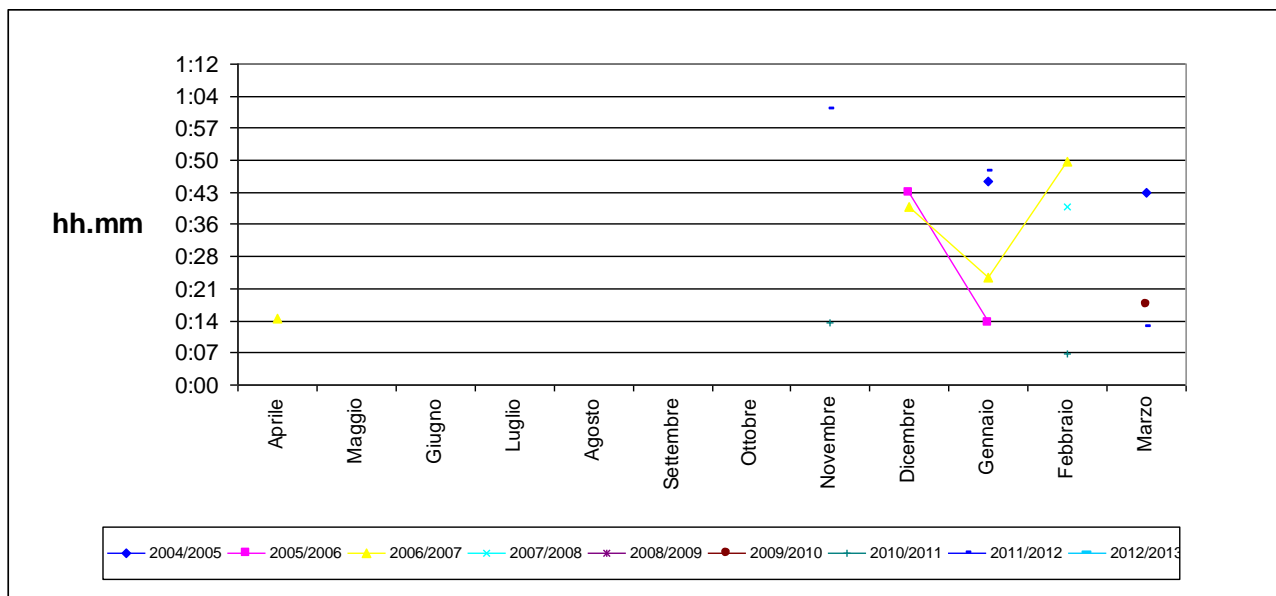
CORILA
ATTIVITÀ DI RILEVAMENTO PER IL MONITORAGGIO DEGLI EFFETTI PRODOTTI DALLA
COSTRUZIONE DELLE OPERE ALLE BOCCHE LAGUNARI

Tab. 9: Media della sosta in rada – servizi ferry (hh.mm.)

Mese	04/05	05/06	06/07	07/08	08/09	09/10	10/11	11/12	12/13
Aprile			0:15						
Maggio									
Giugno									
Luglio									
Agosto									
Settembre									
Ottobre									
Novembre							0:14	1:02	
Dicembre		0:43	0:40						
Gennaio	0:45	0:14	0:24					0:48	
Febbraio			0:50	0:40			0:07		
Marzo	0:43					0:18		0:13	
Media apr-lug	0:44	0:28	0:32	0:40		0:18	0:10	0:41	
Dev. St. apr-lug	0:01	0:20	0:15				0:04	0:25	

Fonte: nostra elaborazione su dati C.I.M.A. S.r.l.

Graf. 24: Media della sosta in rada – servizi ferry



Fonte: nostra elaborazione su dati C.I.M.A. S.r.l.

CORILA
ATTIVITÀ DI RILEVAMENTO PER IL MONITORAGGIO DEGLI EFFETTI PRODOTTI DALLA
COSTRUZIONE DELLE OPERE ALLE BOCCHE LAGUNARI

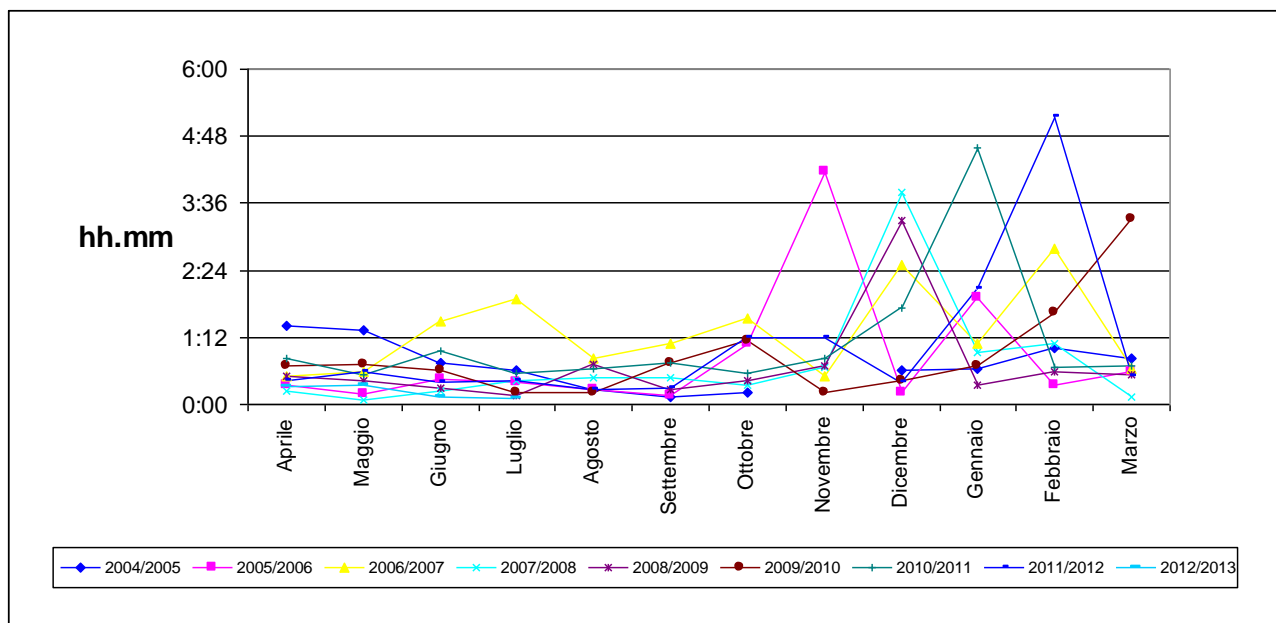
4.2. Media dei ritardi in entrata

Tab. 10: Media dei ritardi in entrata – servizi ro/ro solo merci (hh.mm)

Mese	04/05	05/06	06/07	07/08	08/09	09/10	10/11	11/12	12/13
Aprile	1:23	0:21	0:31	0:15	0:30	0:42	0:50	0:25	0:19
Maggio	1:19	0:11	0:35	0:04	0:25	0:43	0:32	0:35	0:20
Giugno	0:44	0:27	01:30	0:14	0:18	0:37	0:58	0:24	0:08
Luglio	0:37	0:24	01:53	0:25	0:10	0:13	0:34	0:25	0:07
Agosto	0:15	0:16	0:50	0:29	0:43	0:13	0:39	0:16	
Settembre	0:08	0:09	1:05	0:29	0:16	0:44	0:44	0:17	
Ottobre	0:12	1:05	1:32	0:21	0:25	1:08	0:34	1:11	
Novembre		4:10	0:30	0:40	0:41	0:13	0:49	1:12	
Dicembre	0:36	0:13	2:29	3:47	3:17	0:25	1:44	0:24	
Gennaio	0:39	1:55	1:05	0:55	0:21	0:42	4:36	2:04	
Febbraio	1:00	0:20	2:48	1:06	0:35	1:38	0:40	5:09	
Marzo	0:50	0:35	0:39	0:08	0:32	3:19	0:42	0:31	
Media apr-lug	1:01	0:20	1:07	0:14	0:20	0:33	0:43	0:27	0:13
Dev. St. apr-lug	0:23	0:06	0:40	0:08	0:08	0:14	0:12	0:05	0:06

Fonte: nostra elaborazione su dati C.I.M.A. S.r.l.

Graf. 25: Media dei ritardi in entrata – servizi ro/ro solo merci



Fonte: nostra elaborazione su dati C.I.M.A. S.r.l.

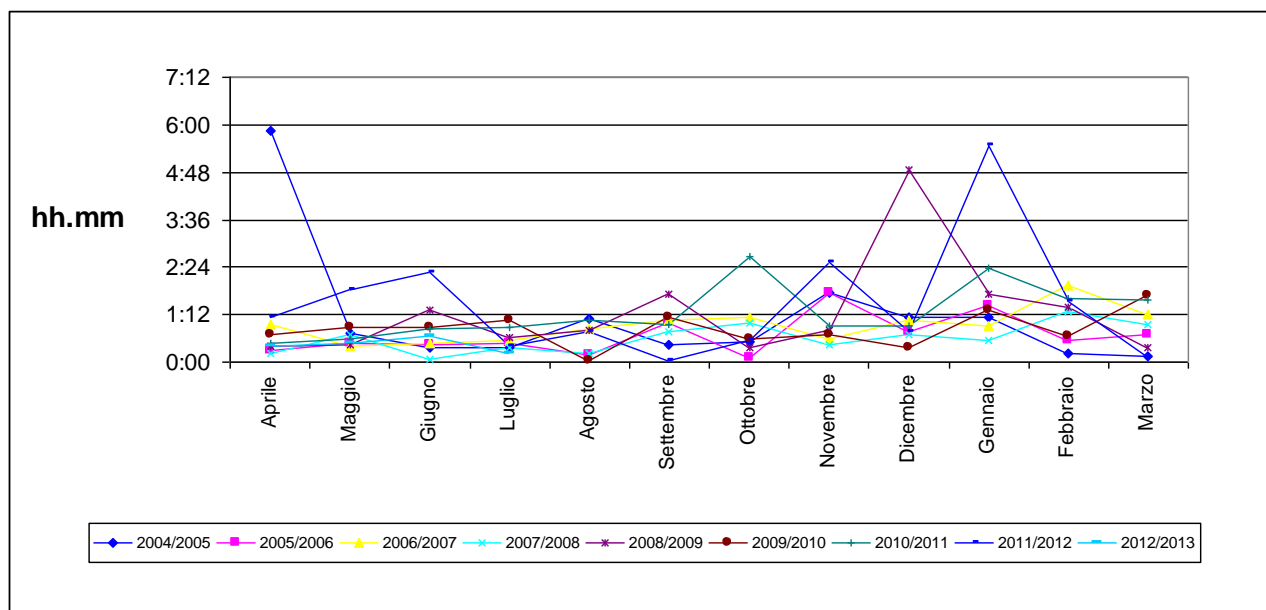
CORILA
ATTIVITÀ DI RILEVAMENTO PER IL MONITORAGGIO DEGLI EFFETTI PRODOTTI DALLA
COSTRUZIONE DELLE OPERE ALLE BOCCHE LAGUNARI

Tab. 11: Media dei ritardi in entrata – servizi feeder (hh.mm)

Mese	04/05	05/06	06/07	07/08	08/09	09/10	10/11	11/12	12/13
Aprile	5:50	0:18	0:57	0:14	0:25	0:42	0:29	1:08	0:24
Maggio	0:43	0:29	0:25	0:41	0:26	0:52	0:34	1:50	0:29
Giugno	0:21	0:27	00:28	0:04	1:18	0:52	0:50	2:16	0:40
Luglio	0:22	0:29	00:32	0:21	0:37	1:03	0:53	0:25	0:13
Agosto	1:05	0:10	0:51	0:13	0:49	0:02	1:04	0:46	
Settembre	0:27	0:59	1:04	0:45	1:42	1:09	0:58	0:03	
Ottobre	0:30	0:06	1:08	0:59	0:23	0:35	2:40	0:32	
Novembre	1:45	1:45	0:34	0:27	0:48	0:42	0:55	2:32	
Dicembre	1:08	0:46	1:03	0:42	4:51	0:23	0:54	0:47	
Gennaio	1:08	1:26	0:55	0:32	1:44	1:19	2:23	5:30	
Febbraio	0:13	0:32	1:56	1:17	1:23	0:39	1:37	1:33	
Marzo	0:07	0:41	1:12	0:58	0:21	1:40	1:35	0:06	
Media apr-lug	1:49	0:25	0:35	0:20	0:41	0:52	0:41	1:24	0:26
Dev. St. apr-lug	2:41	0:05	0:14	0:15	0:24	0:08	0:11	0:48	0:11

Fonte: nostra elaborazione su dati C.I.M.A. S.r.l.

Graf. 26: Media dei ritardi in entrata – servizi feeder



Fonte: nostra elaborazione su dati C.I.M.A. S.r.l.

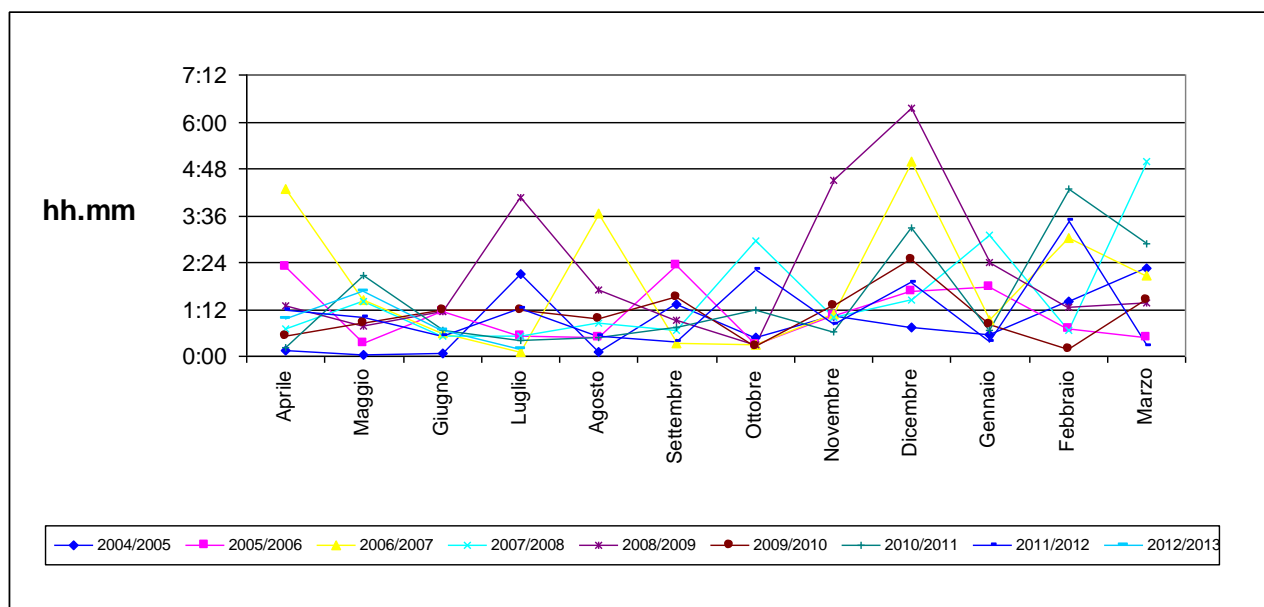
CORILA
 ATTIVITÀ DI RILEVAMENTO PER IL MONITORAGGIO DEGLI EFFETTI PRODOTTI DALLA
 COSTRUZIONE DELLE OPERE ALLE BOCCHE LAGUNARI

Tab. 12: Media dei ritardi in entrata - servizi diretti tipo feeder (hh.mm)

Mese	04/05	05/06	06/07	07/08	08/09	09/10	10/11	11/12	12/13
Aprile	0:08	2:17	4:17	0:42	1:18	0:30	0:14	1:11	0:58
Maggio	0:01	0:19	1:26	1:24	0:47	0:50	2:05	0:59	1:40
Giugno	0:05	1:09	00:35	0:30	1:09	1:11	0:39	0:31	0:40
Luglio	2:05	0:30	00:06	0:30	4:04	1:10	0:25	1:14	0:10
Agosto	0:07	0:29	3:39	0:52	1:43	0:58	0:28	0:32	
Settembre	1:20	2:20	0:21	0:40	0:56	1:30	0:45	0:22	
Ottobre	0:29	0:18	0:17	2:58	0:17	0:15	1:12	2:12	
Novembre	1:03	1:03	1:05	1:00	4:30	1:17	0:37	0:48	
Dicembre	0:43	1:39	4:58	1:27	6:20	2:28	3:17	1:54	
Gennaio	0:33	1:47	0:55	3:06	2:25	0:49	0:40	0:22	
Febbraio	1:23	0:41	3:02	0:39	1:15	0:11	4:17	3:28	
Marzo	2:15	0:28	2:05	4:58	1:22	1:26	2:53	0:16	
Media apr-lug	0:35	1:03	1:36	0:46	1:49	0:55	0:50	0:58	0:52
Dev. St. apr-lug	1:00	0:53	1:52	0:25	1:30	0:19	0:50	0:19	0:37

Fonte: nostra elaborazione su dati C.I.M.A. S.r.l.

Graf. 27: Media dei ritardi in entrata - servizi diretti tipo feeder



Fonte: nostra elaborazione su dati C.I.M.A. S.r.l.

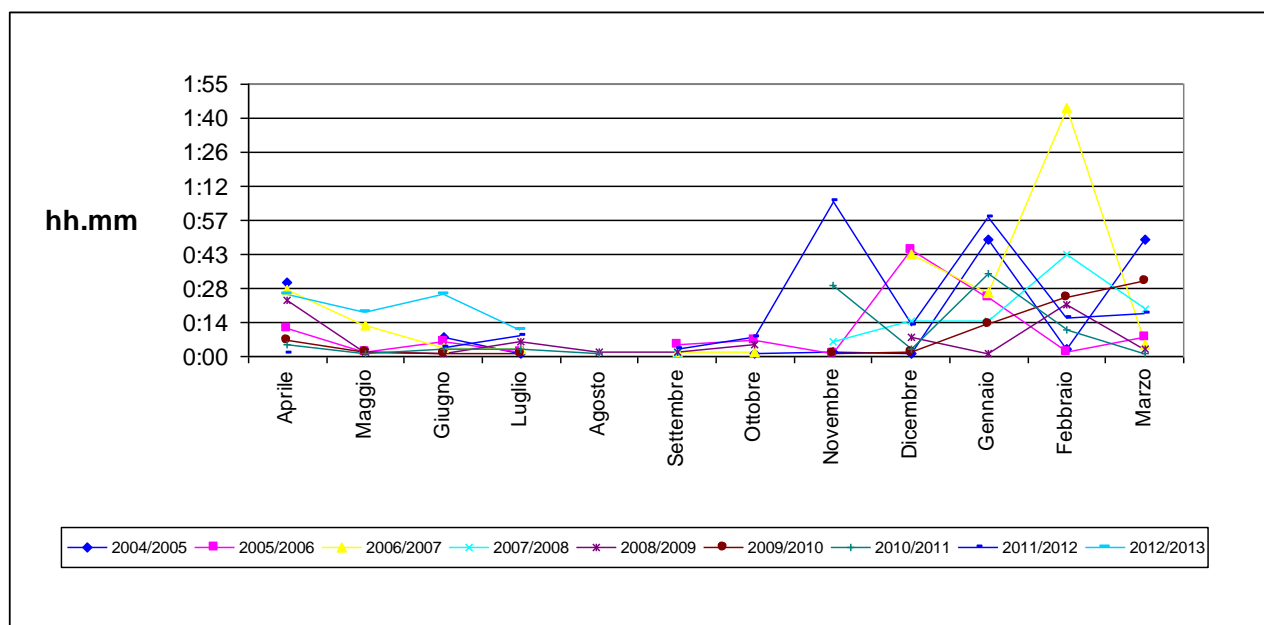
CORILA
ATTIVITÀ DI RILEVAMENTO PER IL MONITORAGGIO DEGLI EFFETTI PRODOTTI DALLA
COSTRUZIONE DELLE OPERE ALLE BOCCHE LAGUNARI

Tab. 13: Media dei ritardi in entrata - servizi ferry (hh.mm.)

Mese	04/05	05/06	06/07	07/08	08/09	09/10	10/11	11/12	12/13
Aprile	0:31	0:12	0:28		0:24	0:07	0:05	0:01	0:26
Maggio		0:02	0:13		0:02	0:02	0:01		0:19
Giugno	0:08	0:06	00:04		0:01	0:01	0:03	0:04	0:26
Luglio	0:01	0:02	00:03		0:06	0:01	0:03	0:09	0:11
Agosto					0:02		0:01		
Settembre		0:05	0:02	0:01	0:02			0:03	
Ottobre	0:01	0:07	0:02		0:05			0:08	
Novembre	0:01	0:01		0:06		0:01	0:30	1:06	
Dicembre	0:01	0:45	0:43	0:15	0:08	0:02	0:03	0:13	
Gennaio	0:49	0:25	0:27	0:15	0:01	0:14	0:35	0:59	
Febbraio	0:03	0:02	1:45	0:43	0:22	0:25	0:11	0:16	
Marzo	0:49	0:08	0:05	0:20	0:03	0:32	0:01	0:18	
Media apr-lug	0:13	0:05	0:12		0:08	0:02	0:03	0:04	0:20
Dev. St. apr-lug	0:15	0:04	0:11		0:10	0:02	0:01	0:04	0:07

Fonte: nostra elaborazione su dati C.I.M.A. S.r.l.

Graf. 28: Media dei ritardi in entrata - servizi ferry



Fonte: nostra elaborazione su dati C.I.M.A. S.r.l.

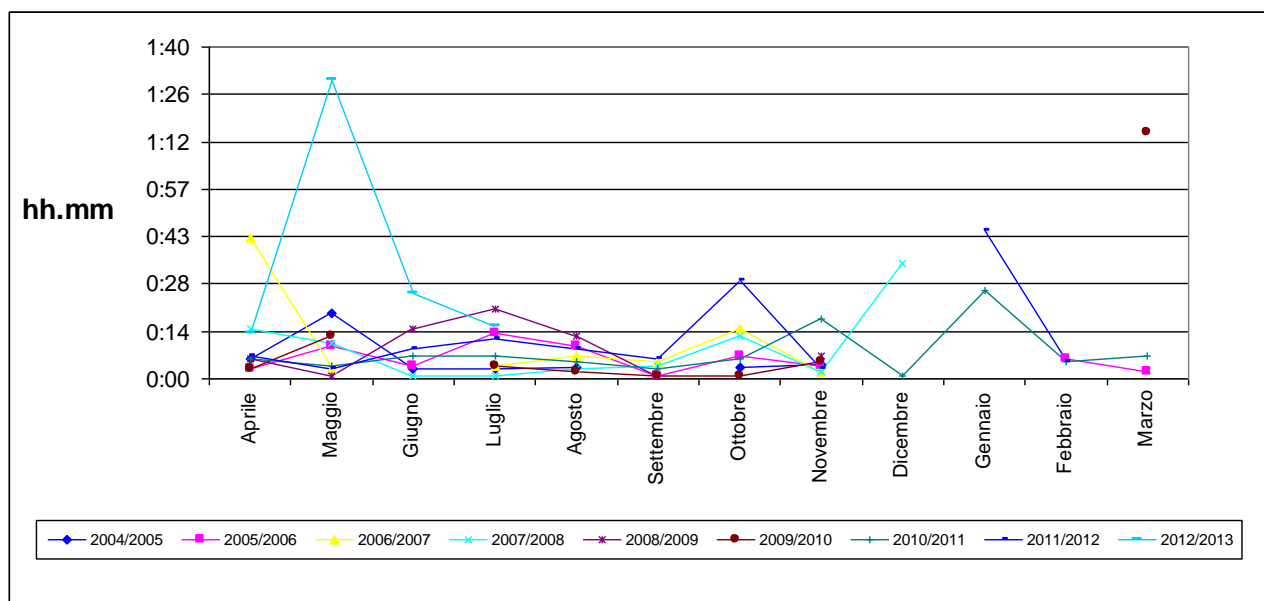
CORILA
ATTIVITÀ DI RILEVAMENTO PER IL MONITORAGGIO DEGLI EFFETTI PRODOTTI DALLA
COSTRUZIONE DELLE OPERE ALLE BOCCHE LAGUNARI

Tab. 14: Media dei ritardi in entrata - servizi crociere (hh.mm.)

Mese	04/05	05/06	06/07	07/08	08/09	09/10	10/11	11/12	12/13
Aprile	0:06	0:03	0:43	0:15	0:06	0:03	0:06	0:07	0:14
Maggio	0:20	0:10	0:03	0:11	0:01	0:13	0:04	0:03	1:31
Giugno	0:02	0:04		0:01	0:15		0:07	0:09	0:26
Luglio	0:02	0:14	00:04	0:01	0:21	0:04	0:07	0:12	0:16
Agosto	0:03	0:10	0:07	0:03	0:13	0:02	0:05	0:09	
Settembre		0:01	0:05	0:04	0:01	0:01	0:03	0:06	
Ottobre	0:03	0:07	0:15	0:13		0:01	0:06	0:30	
Novembre	0:04	0:04	0:02	0:02	0:07	0:05	0:18	0:03	
Dicembre				0:35			0:01		
Gennaio							0:27	0:45	
Febbraio		0:06					0:05	0:05	
Marzo		0:02				1:15	0:07		
Media apr-lug	0:08	0:07	0:16	0:07	0:10	0:06	0:06	0:07	0:36
Dev. St. apr-lug	0:08	0:05	0:22	0:07	0:08	0:05	0:01	0:03	0:36

Fonte: nostra elaborazione su dati C.I.M.A. S.r.l.

Graf. 29: Media dei ritardi in entrata - servizi crociere



Fonte: nostra elaborazione su dati C.I.M.A. S.r.l.

CORILA
ATTIVITÀ DI RILEVAMENTO PER IL MONITORAGGIO DEGLI EFFETTI PRODOTTI DALLA
COSTRUZIONE DELLE OPERE ALLE BOCCHE LAGUNARI

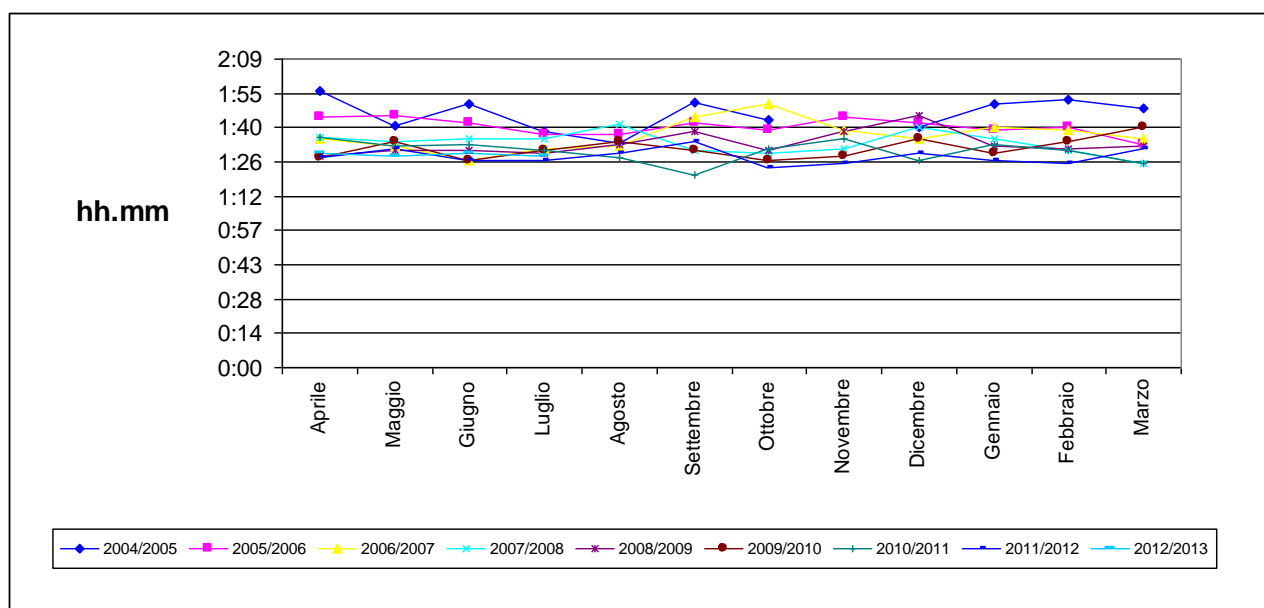
4.3. Media della manovra d'entrata

Tab. 15: Media della manovra d'entrata - servizi ro/ro solo merci (hh.mm)

Mese	04/05	05/06	06/07	07/08	08/09	09/10	10/11	11/12	12/13
Aprile	1:56	1:45	1:36	1:37	1:29	1:28	1:37	1:28	1:30
Maggio	1:41	1:46	1:33	1:35	1:31	1:35	1:33	1:32	1:29
Giugno	1:50	1:43	01:27	1:36	1:31	1:27	1:34	1:27	1:30
Luglio	1:39	1:38	01:32	1:36	1:30	1:31	1:31	1:27	1:29
Agosto	1:34	1:38	1:33	1:42	1:34	1:35	1:28	1:30	
Settembre	1:51	1:43	1:45	1:31	1:39	1:31	1:21	1:35	
Ottobre	1:43	1:40	1:51	1:30	1:31	1:27	1:32	1:24	
Novembre		1:45	1:40	1:32	1:39	1:29	1:36	1:26	
Dicembre	1:41	1:43	1:36	1:41	1:46	1:36	1:27	1:30	
Gennaio	1:51	1:40	1:41	1:36	1:33	1:30	1:34	1:27	
Febbraio	1:52	1:41	1:40	1:31	1:32	1:35	1:31	1:26	
Marzo	1:49	1:34	1:36	1:26	1:33	1:41	1:26	1:32	
Media apr-lug	1:46	1:43	1:32	1:36	1:30	1:30	1:33	1:28	1:29
Dev. St. apr-lug	0:07	0:03	0:03	0:00	0:00	0:03	0:02	0:02	0:00

Fonte: nostra elaborazione su dati C.I.M.A. S.r.l.

Graf. 30: Media della manovra d'entrata - servizi ro/ro solo merci



Fonte: nostra elaborazione su dati C.I.M.A. S.r.l.

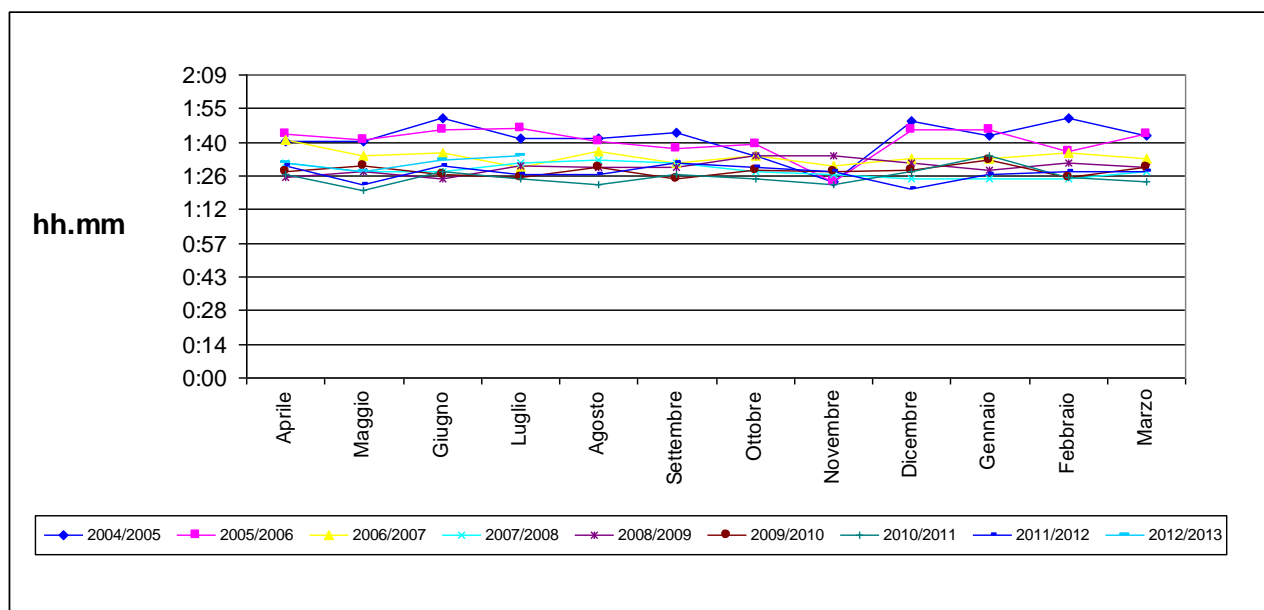
CORILA
ATTIVITÀ DI RILEVAMENTO PER IL MONITORAGGIO DEGLI EFFETTI PRODOTTI DALLA
COSTRUZIONE DELLE OPERE ALLE BOCCHE LAGUNARI

Tab. 16: Media della manovra d'entrata - servizi feeder (hh.mm)

Mese	04/05	05/06	06/07	07/08	08/09	09/10	10/11	11/12	12/13
Aprile	1:41	1:44	1:42	1:32	1:26	1:28	1:27	1:31	1:32
Maggio	1:41	1:42	1:35	1:28	1:28	1:31	1:20	1:23	1:28
Giugno	1:51	1:46	01:36	1:28	1:25	1:27	1:28	1:31	1:33
Luglio	1:42	1:47	01:30	1:32	1:31	1:26	1:25	1:27	1:35
Agosto	1:42	1:41	1:37	1:33	1:30	1:30	1:23	1:27	
Settembre	1:45	1:38	1:32	1:32	1:30	1:25	1:27	1:32	
Ottobre	1:35	1:40	1:35	1:28	1:35	1:29	1:25	1:30	
Novembre	1:24	1:24	1:31	1:27	1:35	1:28	1:23	1:28	
Dicembre	1:50	1:46	1:34	1:25	1:32	1:29	1:28	1:21	
Gennaio	1:43	1:46	1:34	1:25	1:29	1:33	1:35	1:27	
Febbraio	1:51	1:37	1:36	1:25	1:32	1:26	1:26	1:28	
Marzo	1:43	1:44	1:34	1:28	1:30	1:30	1:24	1:28	
Media apr-lug	1:43	1:44	1:35	1:30	1:27	1:28	1:25	1:28	1:32
Dev. St. apr-lug	0:04	0:02	0:04	0:02	0:02	0:02	0:03	0:03	0:02

Fonte: nostra elaborazione su dati C.I.M.A. S.r.l.

Graf. 31: Media della manovra d'entrata - servizi feeder



Fonte: nostra elaborazione su dati C.I.M.A. S.r.l.

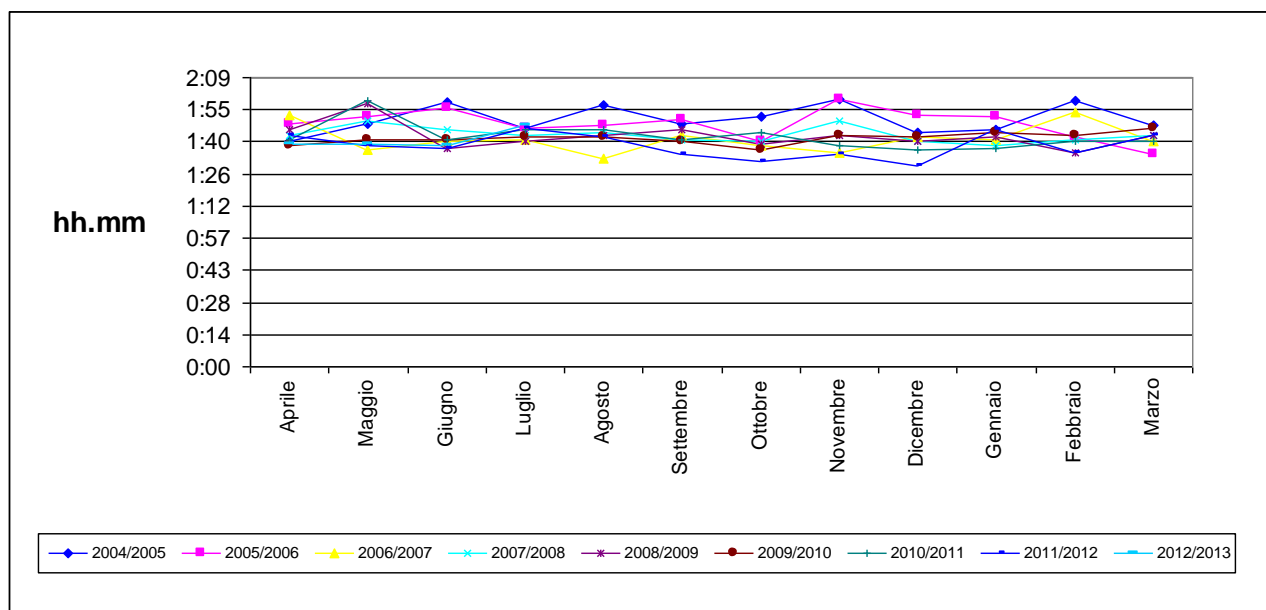
CORILA
ATTIVITÀ DI RILEVAMENTO PER IL MONITORAGGIO DEGLI EFFETTI PRODOTTI DALLA
COSTRUZIONE DELLE OPERE ALLE BOCCHE LAGUNARI

Tab. 17: Media della manovra d'entrata - servizi diretti tipo feeder (hh.mm)

Mese	04/05	05/06	06/07	07/08	08/09	09/10	10/11	11/12	12/13
Aprile	1:41	1:49	1:53	1:44	1:46	1:39	1:42	1:44	1:40
Maggio	1:48	1:52	1:37	1:50	1:58	1:42	1:59	1:39	1:40
Giugno	1:58	1:56	01:41	1:46	1:38	1:42	1:42	1:38	1:39
Luglio	1:46	1:47	01:42	1:44	1:41	1:43	1:46	1:47	1:48
Agosto	1:57	1:48	1:33	1:45	1:44	1:43	1:46	1:43	
Settembre	1:49	1:51	1:44	1:42	1:46	1:41	1:42	1:35	
Ottobre	1:52	1:41	1:39	1:41	1:40	1:37	1:45	1:32	
Novembre	2:00	2:00	1:36	1:50	1:44	1:44	1:39	1:35	
Dicembre	1:45	1:53	1:43	1:41	1:41	1:43	1:37	1:30	
Gennaio	1:46	1:52	1:42	1:39	1:43	1:45	1:38	1:46	
Febbraio	1:59	1:43	1:54	1:42	1:36	1:44	1:41	1:36	
Marzo	1:48	1:35	1:41	1:44	1:44	1:47	1:41	1:44	
Media apr-lug	1:48	1:51	1:43	1:46	1:45	1:41	1:47	1:42	1:41
Dev. St. apr-lug	0:07	0:03	0:06	0:02	0:08	0:01	0:08	0:04	0:04

Fonte: nostra elaborazione su dati C.I.M.A. S.r.l.

Graf. 32: Media della manovra d'entrata - servizi diretti tipo feeder



Fonte: nostra elaborazione su dati C.I.M.A. S.r.l.

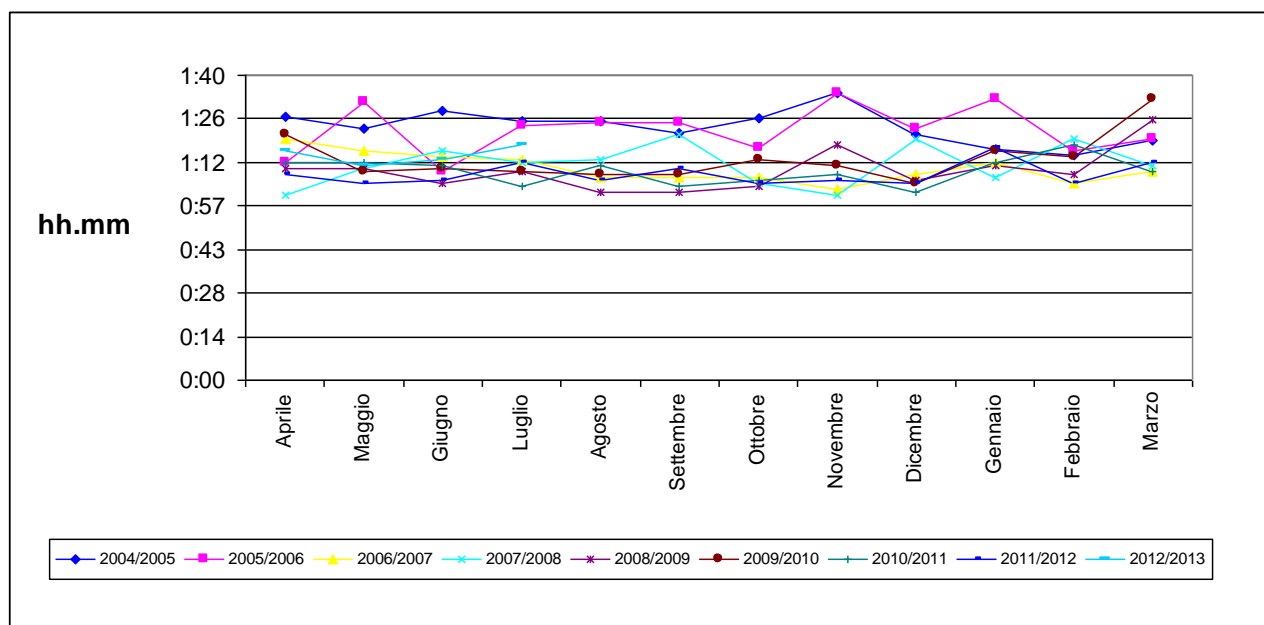
CORILA
ATTIVITÀ DI RILEVAMENTO PER IL MONITORAGGIO DEGLI EFFETTI PRODOTTI DALLA
COSTRUZIONE DELLE OPERE ALLE BOCCHE LAGUNARI

Tab. 18: Media della manovra d'entrata - servizi ferry (hh.mm.)

Mese	04/05	05/06	06/07	07/08	08/09	09/10	10/11	11/12	12/13
Aprile	1:26	1:12	1:20	1:01	1:10	1:21	1:12	1:08	1:16
Maggio	1:23	1:32	1:16	1:10	1:10	1:09	1:12	1:05	1:11
Giugno	1:28	1:09	01:14	1:16	1:05	1:10	1:11	1:06	1:13
Luglio	1:25	1:24	01:13	1:12	1:09	1:09	1:04	1:12	1:18
Agosto	1:25	1:25	1:07	1:13	1:02	1:08	1:11	1:06	
Settembre	1:21	1:25	1:07	1:21	1:02	1:08	1:04	1:10	
Ottobre	1:26	1:17	1:07	1:05	1:04	1:13	1:06	1:05	
Novembre	1:35	1:35	1:03	1:01	1:18	1:11	1:08	1:06	
Dicembre	1:21	1:23	1:08	1:20	1:06	1:05	1:02	1:05	
Gennaio	1:16	1:33	1:12	1:07	1:11	1:16	1:12	1:17	
Febbraio	1:14	1:16	1:05	1:20	1:08	1:14	1:18	1:05	
Marzo	1:19	1:20	1:09	1:11	1:26	1:33	1:09	1:12	
Media apr-lug	1:26	1:19	1:15	1:09	1:08	1:12	1:09	1:07	1:14
Dev. St. apr-lug	0:02	0:10	0:03	0:06	0:02	0:05	0:03	0:03	0:03

Fonte: nostra elaborazione su dati C.I.M.A. S.r.l.

Graf. 33: Media della manovra d'entrata - servizi ferry



Fonte: nostra elaborazione su dati C.I.M.A. S.r.l.

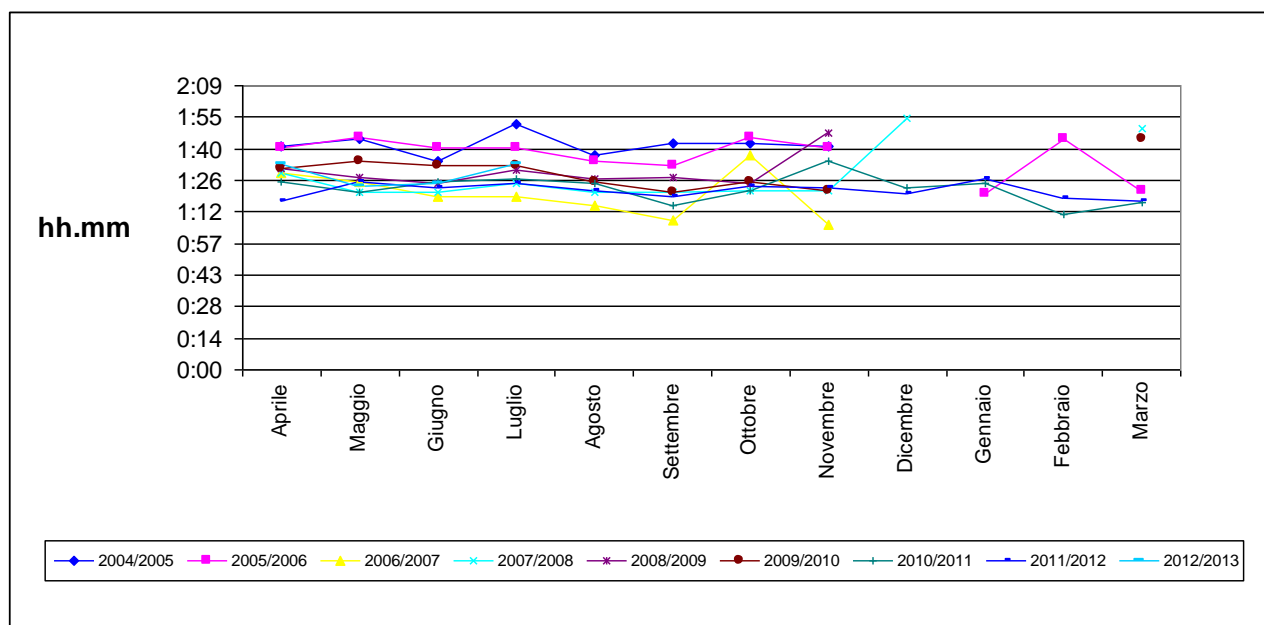
CORILA
ATTIVITÀ DI RILEVAMENTO PER IL MONITORAGGIO DEGLI EFFETTI PRODOTTI DALLA
COSTRUZIONE DELLE OPERE ALLE BOCCHE LAGUNARI

Tab. 19: Media della manovra d'entrata - servizi crociere (hh.mm.)

Mese	04/05	05/06	06/07	07/08	08/09	09/10	10/11	11/12	12/13
Aprile	1:42	1:41	1:30	1:30	1:32	1:32	1:26	1:17	1:34
Maggio	1:45	1:46	1:26	1:21	1:28	1:35	1:21	1:26	1:24
Giugno	1:35	1:41	1:19	1:21	1:25	1:33	1:26	1:23	1:25
Luglio	1:52	1:41	1:19	1:25	1:31	1:33	1:27	1:25	1:34
Agosto	1:37	1:35	1:15	1:21	1:27	1:26	1:25	1:22	
Settembre	1:43	1:33	1:08	1:21	1:28	1:21	1:15	1:19	
Ottobre	1:43	1:46	1:38	1:22	1:25	1:26	1:22	1:24	
Novembre	1:41	1:41	1:06	1:22	1:48	1:22	1:35	1:23	
Dicembre				1:55			1:23	1:20	
Gennaio		1:20					1:25	1:27	
Febbraio		1:45					1:11	1:18	
Marzo		1:22		1:50		1:45	1:16	1:17	
Media apr-lug	1:43	1:42	1:23	1:24	1:29	1:33	1:25	1:22	1:29
Dev. St. apr-lug	0:06	0:02	0:05	0:04	0:03	0:01	0:02	0:04	0:05

Fonte: nostra elaborazione su dati C.I.M.A. S.r.l.

Graf. 34: Media della manovra d'entrata - servizi crociere



Fonte: nostra elaborazione su dati C.I.M.A. S.r.l.

CORILA
ATTIVITÀ DI RILEVAMENTO PER IL MONITORAGGIO DEGLI EFFETTI PRODOTTI DALLA
COSTRUZIONE DELLE OPERE ALLE BOCCHE LAGUNARI

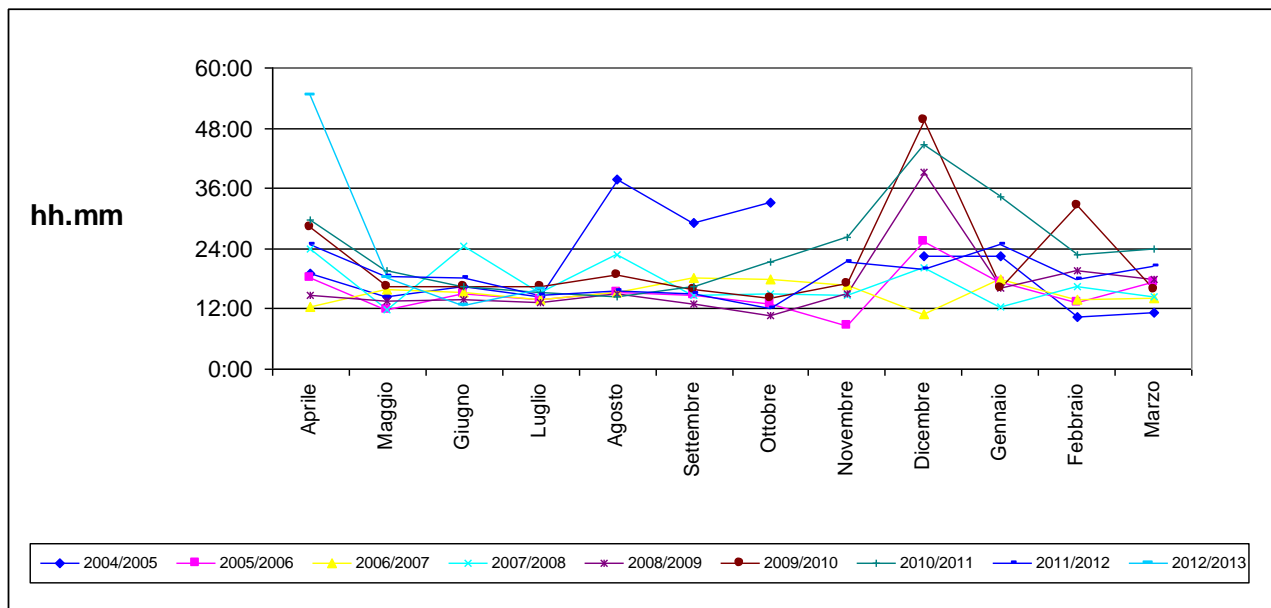
4.4. Media dei tempi di sosta in banchina

Tab. 20: Media dei tempi di sosta in banchina – servizi ro/ro solo merci (hh.mm)

Mese	04/05	05/06	06/07	07/08	08/09	09/10	10/11	11/12	12/13
Aprile	19:02	18:14	12:25	23:58	14:50	28:17	29:42	24:43	54:31
Maggio	14:20	11:44	15:45	11:58	13:25	16:26	19:45	18:28	18:18
Giugno	16:20	15:07	15:09	24:37	13:43	16:30	16:27	18:02	12:43
Luglio	14:28	13:48	13:47	15:15	13:19	16:22	15:18	14:41	15:54
Agosto	37:55	15:13	15:11	22:53	14:52	18:42	14:30	15:26	
Settembre	29:00	14:46	18:03	14:48	12:59	15:50	16:31	15:06	
Ottobre	33:03	12:55	17:45	15:05	10:47	14:09	21:25	12:01	
Novembre		8:34	16:52	14:41	15:06	16:53	26:20	21:29	
Dicembre	22:30	25:21	11:04	20:10	39:12	49:36	44:45	19:47	
Gennaio	22:36	17:13	17:55	12:29	16:05	16:05	34:27	24:51	
Febbraio	10:16	13:13	13:58	16:21	19:33	32:38	22:51	17:53	
Marzo	11:13	17:12	14:12	14:18	17:53	15:45	24:00	20:36	
Media apr-lug	16:02	14:43	14:16	18:57	13:49	19:23	20:18	18:58	25:21
Dev. St. apr-lug	2:11	2:43	1:29	6:19	0:41	5:55	6:32	4:11	19:34

Fonte: nostra elaborazione su dati C.I.M.A. S.r.l.

Graf. 35: Media dei tempi di sosta in banchina – servizi ro/ro solo merci



Fonte: nostra elaborazione su dati C.I.M.A. S.r.l.

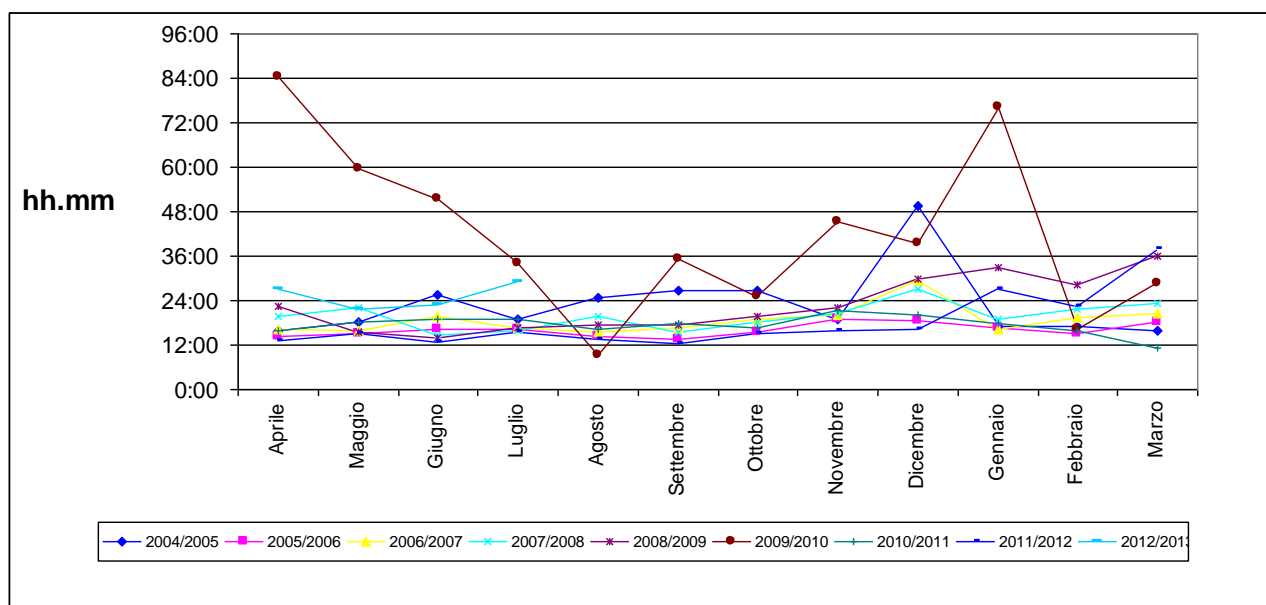
CORILA
 ATTIVITÀ DI RILEVAMENTO PER IL MONITORAGGIO DEGLI EFFETTI PRODOTTI DALLA
 COSTRUZIONE DELLE OPERE ALLE BOCCHE LAGUNARI

Tab. 21: Media dei tempi di sosta in banchina – servizi feeder (hh.mm)

Mese	04/05	05/06	06/07	07/08	08/09	09/10	10/11	11/12	12/13
Aprile	15:56	14:13	16:25	19:35	22:19	84:20	15:46	13:09	27:14
Maggio	18:03	15:12	15:50	21:55	15:28	59:29	18:12	15:06	21:42
Giugno	25:23	16:04	19:51	14:41	13:46	51:36	18:52	12:35	22:42
Luglio	18:59	16:26	16:29	15:54	16:47	34:10	18:50	15:25	28:51
Agosto	24:36	14:26	15:22	19:43	17:24	9:25	16:09	13:42	
Settembre	26:50	13:22	16:34	15:27	17:15	35:16	17:55	12:24	
Ottobre	26:31	15:34	18:57	18:01	19:53	25:05	16:37	15:13	
Novembre	19:05	19:05	20:01	20:35	22:13	45:16	21:19	15:58	
Dicembre	49:44	18:44	29:36	27:14	29:46	39:31	19:59	16:12	
Gennaio	16:54	16:44	16:21	18:49	32:55	76:13	17:48	27:04	
Febbraio	17:05	15:16	19:21	21:31	28:12	16:17	16:00	22:22	
Marzo	15:55	18:01	20:37	23:23	35:51	28:35	11:22	38:04	
Media apr-lug	19:35	15:28	17:08	18:01	17:05	57:23	17:55	14:03	25:07
Dev. St. apr-lug	4:04	0:59	1:49	3:19	3:42	20:50	1:27	1:24	3:27

Fonte: nostra elaborazione su dati C.I.M.A. S.r.l.

Graf. 36: Media dei tempi di sosta in banchina – servizi feeder



Fonte: nostra elaborazione su dati C.I.M.A. S.r.l.

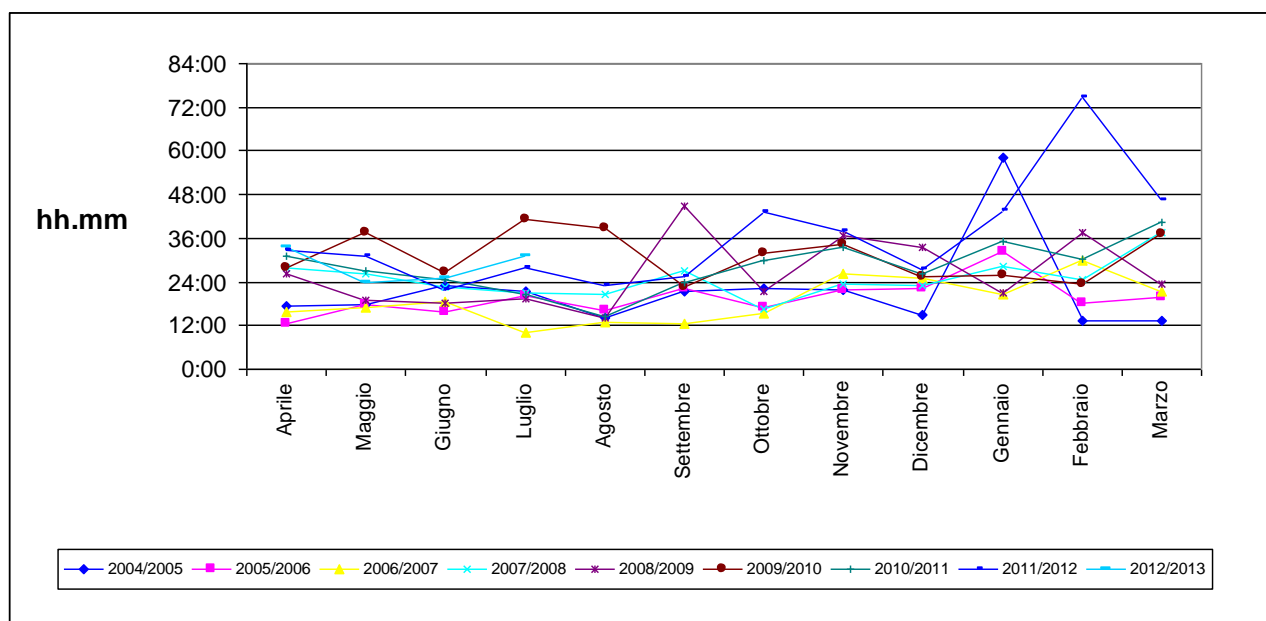
CORILA
ATTIVITÀ DI RILEVAMENTO PER IL MONITORAGGIO DEGLI EFFETTI PRODOTTI DALLA
COSTRUZIONE DELLE OPERE ALLE BOCCHE LAGUNARI

Tab. 22: Media dei tempi di sosta in banchina – servizi diretti tipo feeder (hh.mm)

Mese	04/05	05/06	06/07	07/08	08/09	09/10	10/11	11/12	12/13
Aprile	17:17	12:42	15:54	27:47	26:04	27:58	31:04	32:54	33:28
Maggio	17:47	17:55	17:08	26:09	18:52	37:45	27:05	31:10	24:00
Giugno	22:50	15:57	18:23	22:31	18:21	26:35	24:33	21:51	24:55
Luglio	21:32	20:18	10:13	21:11	19:12	41:20	20:39	28:01	31:13
Agosto	14:10	16:04	12:50	20:47	14:04	38:38	14:22	22:51	
Settembre	21:18	22:12	12:43	27:07	44:41	22:39	23:56	25:20	
Ottobre	22:13	17:08	15:12	16:22	21:16	31:56	29:44	43:22	
Novembre	21:40	21:40	26:12	23:34	36:41	34:25	33:37	37:53	
Dicembre	14:56	22:18	25:02	23:02	33:29	25:34	26:08	27:25	
Gennaio	58:04	32:28	20:35	28:24	20:59	25:40	35:08	43:42	
Febbraio	13:25	18:05	29:44	24:50	37:41	23:21	30:26	74:34	
Marzo	13:10	19:51	21:19	37:23	23:15	37:16	40:19	46:28	
Media apr-lug	19:51	16:43	15:24	24:24	20:37	33:24	25:50	28:29	28:24
Dev. St. apr-lug	2:44	3:12	3:36	3:04	3:38	7:15	4:22	4:51	4:39

Fonte: nostra elaborazione su dati C.I.M.A. S.r.l.

Graf. 37: Media dei tempi di sosta in banchina – servizi diretti tipo feeder



Fonte: nostra elaborazione su dati C.I.M.A. S.r.l.

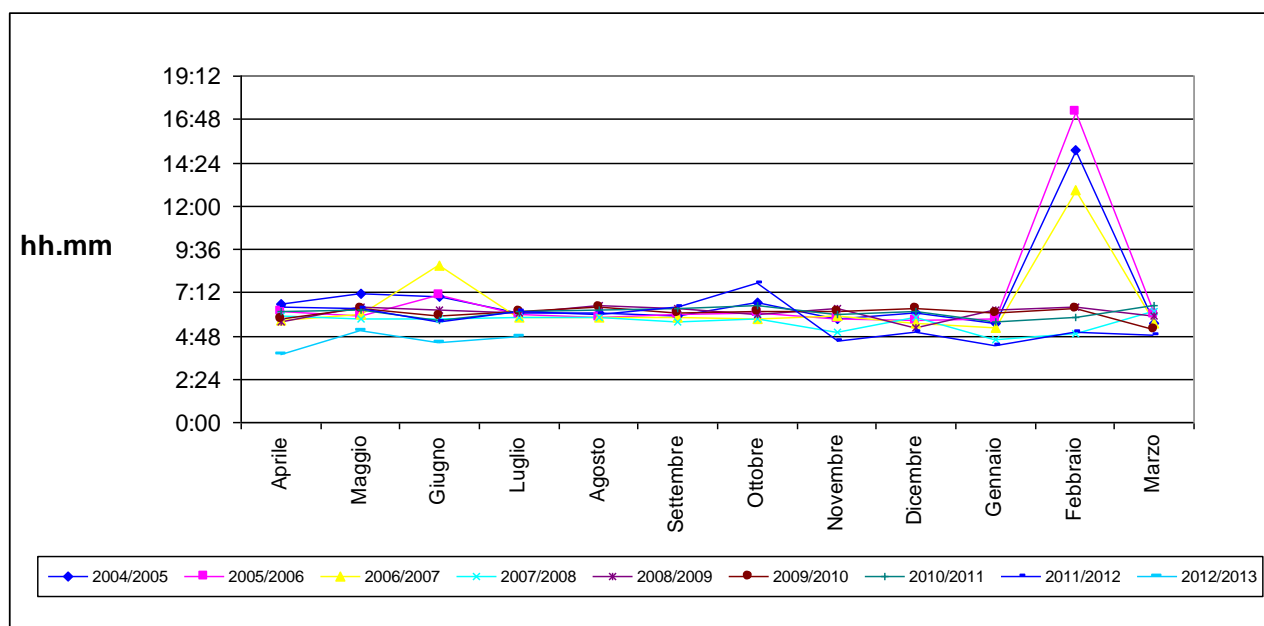
CORILA
ATTIVITÀ DI RILEVAMENTO PER IL MONITORAGGIO DEGLI EFFETTI PRODOTTI DALLA
COSTRUZIONE DELLE OPERE ALLE BOCCHE LAGUNARI

Tab. 23: Media dei tempi di sosta in banchina – servizi ferry (hh.mm.)

Mese	04/05	05/06	06/07	07/08	08/09	09/10	10/11	11/12	12/13
Aprile	6:35	6:11	5:40	5:56	5:37	5:43	6:07	6:24	3:47
Maggio	7:06	5:56	5:59	5:45	6:22	6:21	6:16	6:17	5:04
Giugno	6:56	7:04	08:42	5:43	6:14	5:55	5:41	5:36	4:28
Luglio	6:06	6:01	05:49	5:52	6:05	6:07	6:10	6:08	4:44
Agosto	6:05	5:48	5:50	5:50	6:29	6:23	6:16	6:00	
Settembre	5:53	6:00	5:50	5:34	6:18	6:04	6:21	6:26	
Ottobre	6:38	6:05	5:45	5:46	6:00	6:08	6:30	7:41	
Novembre	5:43	5:43	5:53	4:59	6:18	6:10	5:58	4:29	
Dicembre	6:02	5:40	5:28	5:50	5:15	6:17	6:10	5:02	
Gennaio	5:27	5:45	5:16	4:35	6:13	6:06	5:36	4:18	
Febbraio	15:05	17:15	12:55	4:53	6:26	6:18	5:52	4:59	
Marzo	5:28	5:57	5:28	6:07	5:53	5:10	6:31	4:51	
Media apr-lug	6:41	6:18	6:32	5:49	6:04	6:01	6:03	6:06	4:30
Dev. St. apr-lug	0:26	0:31	1:26	0:06	0:19	0:16	0:15	0:21	0:32

Fonte: nostra elaborazione su dati C.I.M.A. S.r.l.

Graf. 38: Media dei tempi di sosta in banchina – servizi ferry



Fonte: nostra elaborazione su dati C.I.M.A. S.r.l.

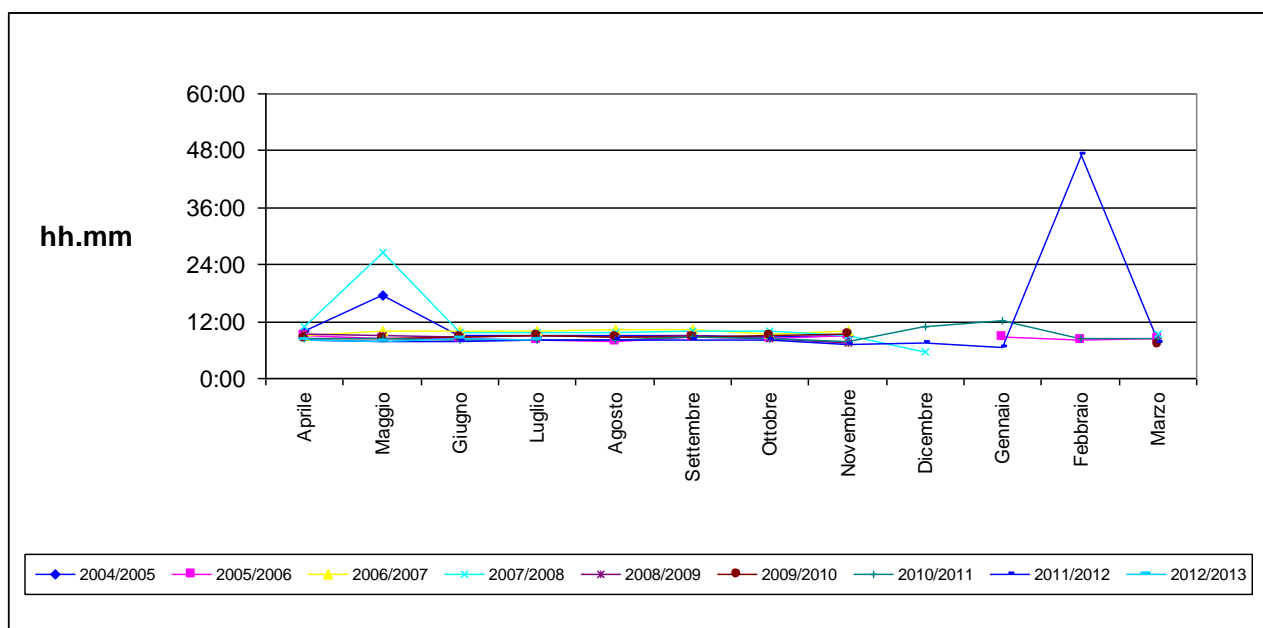
CORILA
ATTIVITÀ DI RILEVAMENTO PER IL MONITORAGGIO DEGLI EFFETTI PRODOTTI DALLA
COSTRUZIONE DELLE OPERE ALLE BOCCHE LAGUNARI

Tab. 24: Media dei tempi di sosta in banchina – servizi crociere (hh.mm.)

Mese	04/05	05/06	06/07	07/08	08/09	09/10	10/11	11/12	12/13
Aprile	10:00	8:57	9:11	10:51	9:22	8:34	8:26	8:14	8:11
Maggio	17:30	8:26	9:52	26:43	9:05	8:30	8:32	7:58	7:53
Giugno	9:01	8:21	10:06	9:50	8:51	8:51	8:01	7:54	8:34
Luglio	8:55	8:08	10:09	9:44	9:00	9:03	8:09	8:02	8:16
Agosto	9:01	7:45	10:15	9:38	8:54	8:51	8:16	8:14	
Settembre	8:57	8:36	10:22	10:00	9:12	8:48	8:54	8:04	
Ottobre	8:52	8:19	9:25	10:01	8:31	8:59	8:29	8:07	
Novembre	8:58	8:58	9:51	9:06	7:32	9:22	7:43	7:10	
Dicembre				5:45			10:56	7:29	
Gennaio		8:40					12:17	6:30	
Febbraio		8:05					8:19	47:15	
Marzo		8:25		9:30		7:05	8:22	7:34	
Media apr-lug	11:21	8:28	9:49	14:17	9:04	8:44	8:17	8:02	8:13
Dev. St. apr-lug	4:07	0:20	0:26	8:18	0:13	0:15	0:14	0:08	0:16

Fonte: nostra elaborazione su dati C.I.M.A. S.r.l.

Graf. 39: Media dei tempi di sosta in banchina – servizi crociere



Fonte: nostra elaborazione su dati C.I.M.A. S.r.l.

CORILA
ATTIVITÀ DI RILEVAMENTO PER IL MONITORAGGIO DEGLI EFFETTI PRODOTTI DALLA
COSTRUZIONE DELLE OPERE ALLE BOCCHE LAGUNARI

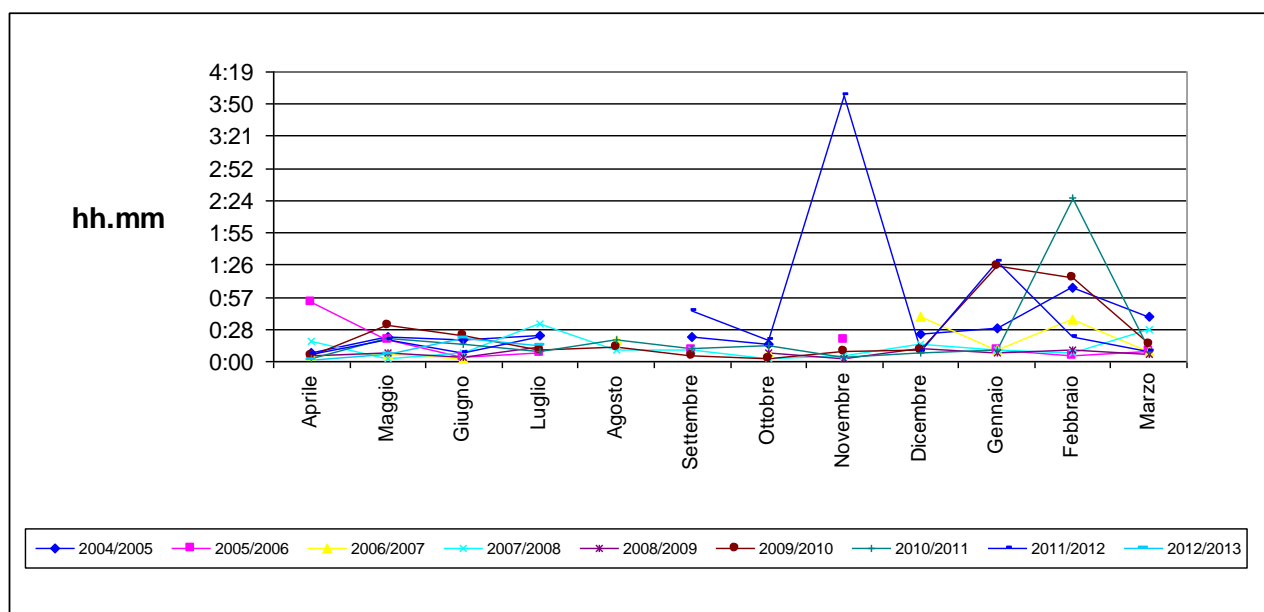
4.5. Media dei ritardi in partenza

Tab. 25: Media dei ritardi in partenza – servizi ro/ro solo merci (hh.mm)

Mese	04/05	05/06	06/07	07/08	08/09	09/10	10/11	11/12	12/13
Aprile	0:07	0:53	0:05	0:18	0:05	0:05	0:03	0:07	0:01
Maggio	0:21	0:20	0:06	0:03	0:08	0:32	0:21	0:20	0:07
Giugno	0:20	0:04	0:03	0:08	0:04	0:23	0:16	0:08	0:21
Luglio	0:23	0:08		0:34	0:13	0:10	0:09	0:22	0:14
Agosto			0:20	0:10		0:13	0:20		
Settembre	0:22	0:10		0:10		0:05	0:12	0:45	
Ottobre	0:15		0:08	0:03	0:08	0:03	0:14	0:20	
Novembre		0:20		0:05	0:02	0:09	0:04	3:58	
Dicembre	0:24		0:40	0:16	0:12	0:11	0:08	0:09	
Gennaio	0:30	0:11	0:10	0:11	0:08	1:26	0:11	1:29	
Febbraio	1:06	0:05	0:38	0:08	0:10	1:15	2:27	0:22	
Marzo	0:40	0:09	0:09	0:28	0:06	0:15	0:09	0:09	
Media apr-lug	0:18	0:21	0:04	0:15	0:07	0:17	0:12	0:14	0:10
Dev. St. apr-lug	0:07	0:22	0:01	0:13	0:04	0:12	0:07	0:07	0:08

Fonte: nostra elaborazione su dati C.I.M.A. S.r.l.

Graf. 40: Media dei ritardi in partenza – servizi ro/ro solo merci



Fonte: nostra elaborazione su dati C.I.M.A. S.r.l.

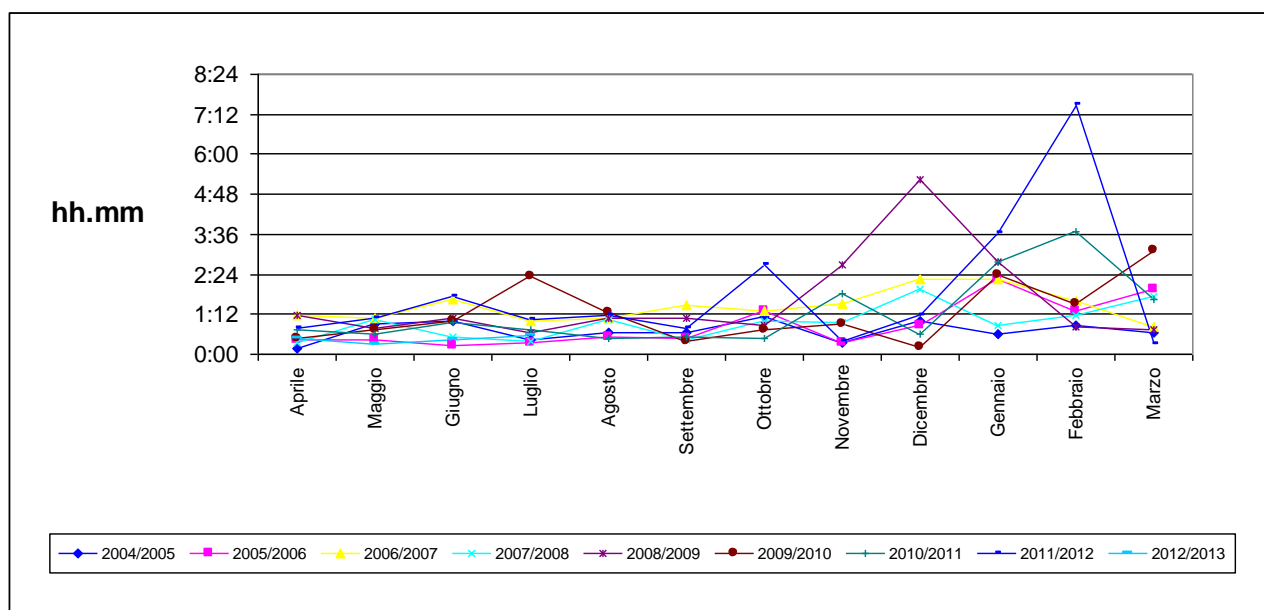
CORILA
ATTIVITÀ DI RILEVAMENTO PER IL MONITORAGGIO DEGLI EFFETTI PRODOTTI DALLA
COSTRUZIONE DELLE OPERE ALLE BOCCHE LAGUNARI

Tab. 26: Media dei ritardi in partenza – servizi feeder (hh.mm)

Mese	04/05	05/06	06/07	07/08	08/09	09/10	10/11	11/12	12/13
Aprile	0:10	0:26	1:11	0:21	1:09	0:29	0:44	0:46	0:28
Maggio	0:54	0:27	1:06	1:03	0:47	0:45	0:37	1:05	0:17
Giugno	0:59	0:16	1:40	0:32	1:04	0:59	0:56	1:43	0:25
Luglio	0:26	0:21	0:59	0:24	0:38	2:20	0:44	1:02	0:33
Agosto	0:38	0:31	1:05	1:03	1:05	1:15	0:29	1:10	
Settembre	0:38	0:29	1:28	0:27	1:05	0:24	0:31	0:47	
Ottobre	1:06	1:17	1:17	1:01	0:52	0:43	0:28	2:41	
Novembre	0:20	0:20	1:31	0:58	2:42	0:54	1:49	0:24	
Dicembre	1:00	0:51	2:15	1:58	5:14	0:14	0:37	1:11	
Gennaio	0:37	2:15	2:14	0:53	2:47	2:24	2:47	3:37	
Febbraio	0:53	1:19	1:36	1:11	0:49	1:30	3:42	7:30	
Marzo	0:38	1:57	0:50	1:43	0:44	3:07	1:40	0:17	
Media apr-lug	0:37	0:22	1:14	0:35	0:54	1:08	0:45	1:09	0:25
Dev. St. apr-lug	0:23	0:05	0:18	0:19	0:14	0:49	0:07	0:24	0:06

Fonte: nostra elaborazione su dati C.I.M.A. S.r.l.

Graf. 41: Media dei ritardi in partenza – servizi feeder



Fonte: nostra elaborazione su dati C.I.M.A. S.r.l.

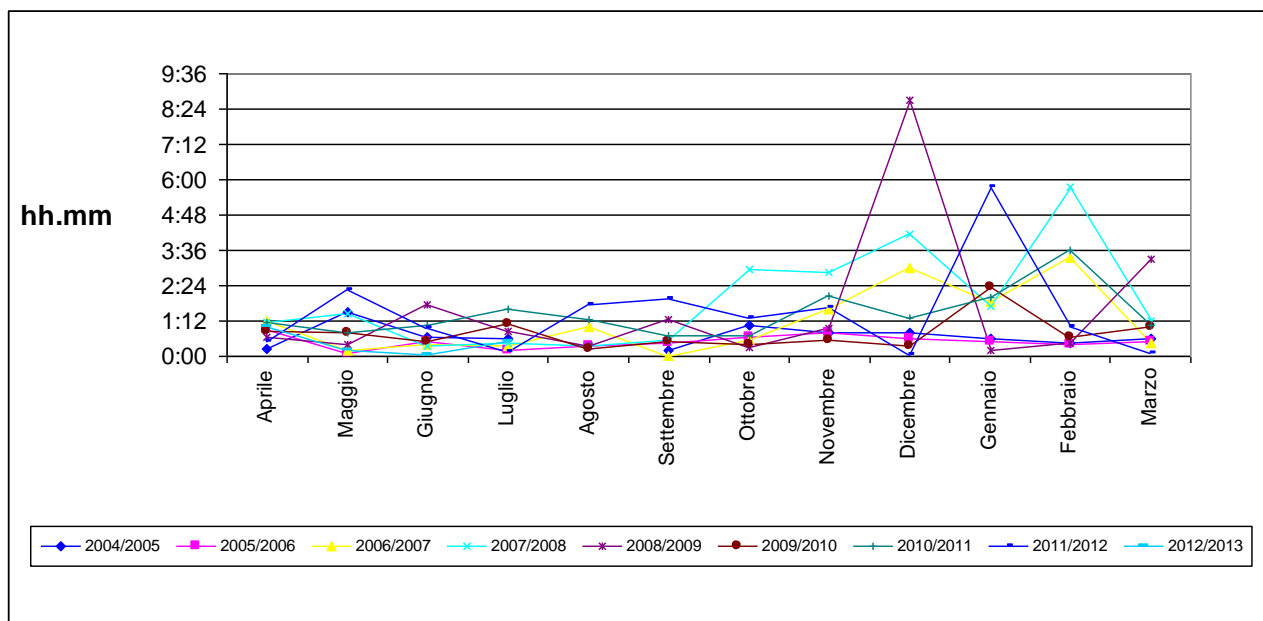
CORILA
ATTIVITÀ DI RILEVAMENTO PER IL MONITORAGGIO DEGLI EFFETTI PRODOTTI DALLA
COSTRUZIONE DELLE OPERE ALLE BOCCHE LAGUNARI

Tab. 27: Media dei ritardi in partenza – servizi diretti tipo feeder (hh.mm)

Mese	04/05	05/06	06/07	07/08	08/09	09/10	10/11	11/12	12/13
Aprile	0:15	0:54	1:12	1:08	0:38	0:52	1:10	0:30	0:59
Maggio	1:30	0:06	0:12	1:28	0:23	0:49	0:48	2:16	0:12
Giugno	0:40	0:30	0:23	0:20	1:45	0:29	1:03	0:56	0:03
Luglio	0:36	0:13	0:20	0:26	0:50	1:06	1:35	0:09	0:30
Agosto		0:22	0:59	0:20	0:20	0:15	1:15	1:46	
Settembre	0:12	0:26	0:01	0:32	1:14	0:30	0:43	1:57	
Ottobre	1:02	0:40	0:32	2:57	0:17	0:25	0:43	1:17	
Novembre	0:49	0:49	1:36	2:51	0:56	0:33	2:04	1:38	
Dicembre	0:47	0:36	2:59	4:10	8:42	0:21	1:19	0:04	
Gennaio	0:36	0:31	1:50	1:42	0:11	2:21	2:01	5:46	
Febbraio	0:27	0:25	3:22	5:45	0:27	0:39	3:37	1:01	
Marzo	0:35	0:31	0:26	1:11	3:19	0:59	1:04	0:05	
Media apr-lug	0:45	0:25	0:31	0:50	0:54	0:49	1:09	0:57	0:26
Dev. St. apr-lug	0:31	0:21	0:27	0:32	0:35	0:15	0:19	0:55	0:24

Fonte: nostra elaborazione su dati C.I.M.A. S.r.l.

Graf. 42: Media dei ritardi in partenza – servizi diretti tipo feeder



Fonte: nostra elaborazione su dati C.I.M.A. S.r.l.

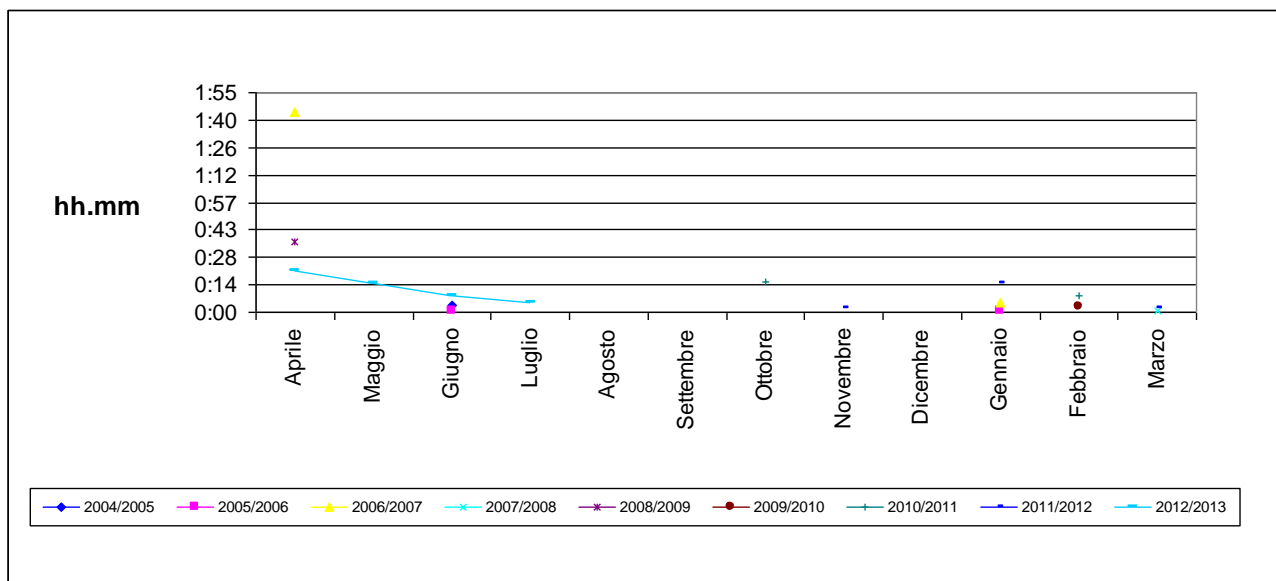
CORILA
ATTIVITÀ DI RILEVAMENTO PER IL MONITORAGGIO DEGLI EFFETTI PRODOTTI DALLA
COSTRUZIONE DELLE OPERE ALLE BOCCHE LAGUNARI

Tab. 28: Media dei ritardi in partenza - servizi ferry (hh.mm.)

Mese	04/05	05/06	06/07	07/08	08/09	09/10	10/11	11/12	12/13
Aprile			1:45		0:37				0:22
Maggio									0:15
Giugno	0:03	0:01							0:09
Luglio									0:05
Agosto									
Settembre									
Ottobre							0:16		
Novembre								0:02	
Dicembre									
Gennaio		0:01	0:05					0:15	
Febbraio						0:03	0:09		
Marzo				0:01				0:02	
Media apr-lug	0:03	0:01	1:45		0:37				0:12
Dev. St. apr-lug									0:07

Fonte: nostra elaborazione su dati C.I.M.A. S.r.l.

Graf. 43: Media dei ritardi in partenza - servizi ferry



Fonte: nostra elaborazione su dati C.I.M.A. S.r.l.

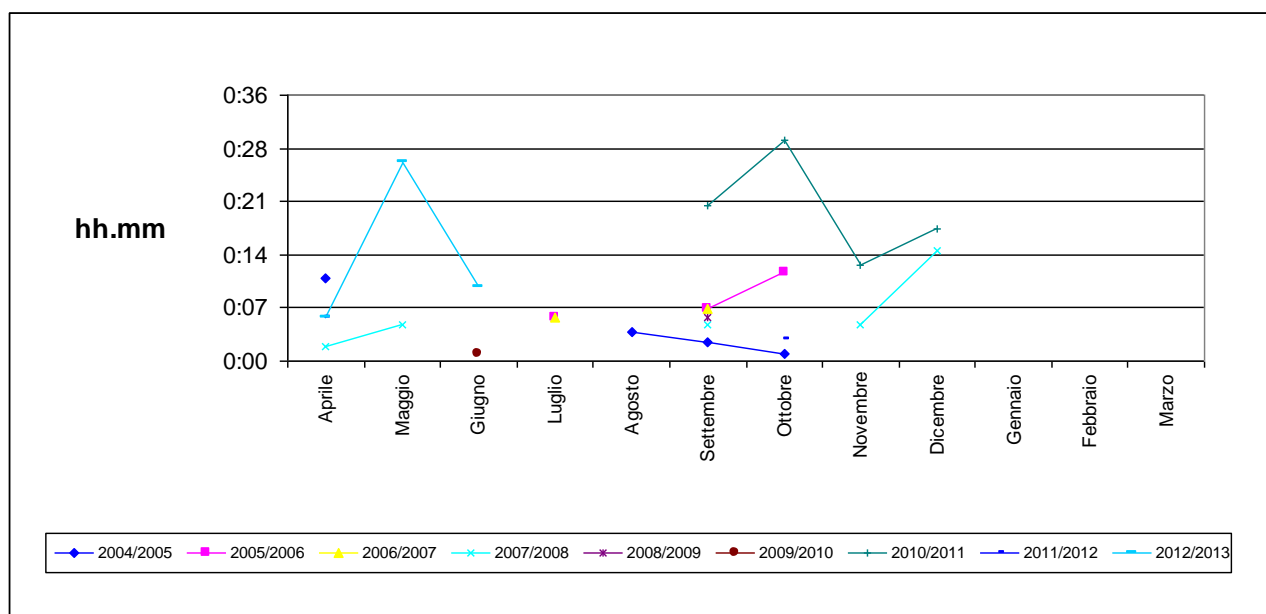
CORILA
ATTIVITÀ DI RILEVAMENTO PER IL MONITORAGGIO DEGLI EFFETTI PRODOTTI DALLA
COSTRUZIONE DELLE OPERE ALLE BOCCHE LAGUNARI

Tab. 29: Media dei ritardi in partenza – servizi crociere (hh.mm.)

Mese	04/05	05/06	06/07	07/08	08/09	09/10	10/11	11/12	12/13
Aprile	0:11			0:02				0:06	0:06
Maggio				0:05					0:27
Giugno						0:01			0:10
Luglio		0:06	0:06						
Agosto	0:04								
Settembre	0:02	0:07	0:07	0:05	0:06		0:21		
Ottobre	0:01	0:12					0:30	0:03	
Novembre				0:05			0:13		
Dicembre				0:15			0:18		
Gennaio									
Febbraio									
Marzo									
Media apr-lug	0:11	0:06	0:06	0:03		0:01		0:06	0:14
Dev. St. apr-lug				0:02					0:11

Fonte: nostra elaborazione su dati C.I.M.A. S.r.l.

Graf. 44: Media dei ritardi in partenza – servizi crociere



Fonte: nostra elaborazione su dati C.I.M.A. S.r.l.

CORILA
ATTIVITÀ DI RILEVAMENTO PER IL MONITORAGGIO DEGLI EFFETTI PRODOTTI DALLA
COSTRUZIONE DELLE OPERE ALLE BOCCHE LAGUNARI

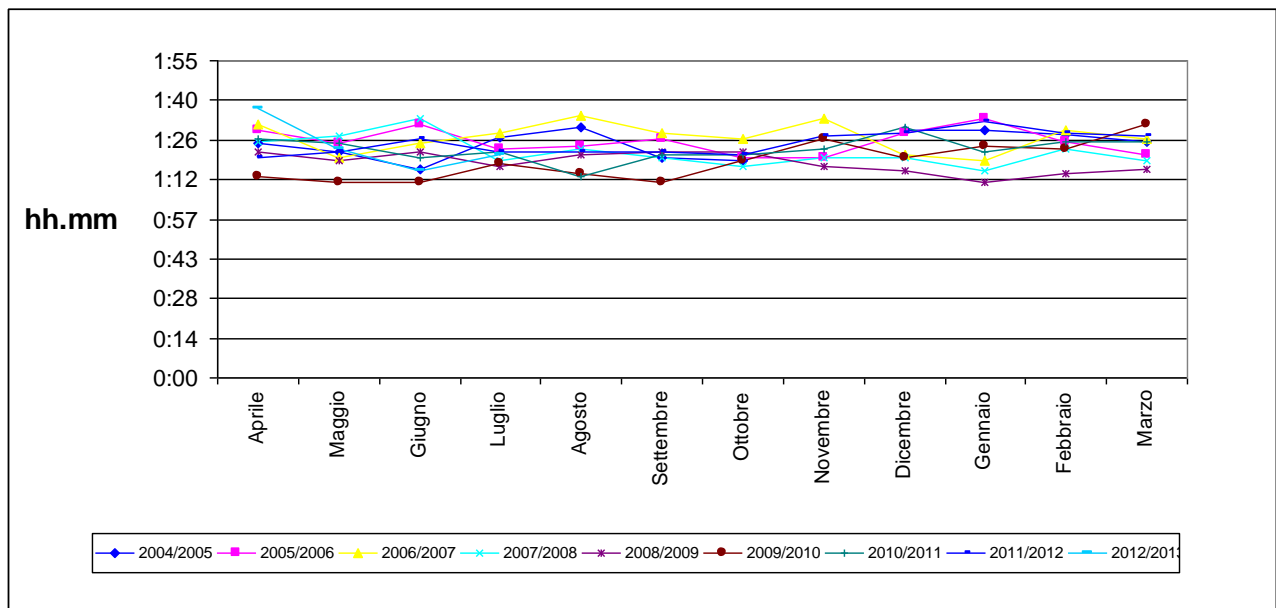
4.6. Media della manovra d'uscita

Tab. 30: Media della manovra d'uscita - servizi ro/ro solo merci (hh.mm)

Mese	04/05	05/06	06/07	07/08	08/09	09/10	10/11	11/12	12/13
Aprile	1:25	1:30	1:32	1:26	1:22	1:13	1:27	1:20	1:38
Maggio	1:22	1:25	1:20	1:28	1:19	1:11	1:25	1:22	1:23
Giugno	1:15	1:32	1:25	1:34	1:22	1:11	1:20	1:27	1:15
Luglio	1:27	1:23	1:29	1:19	1:17	1:18	1:22	1:22	1:21
Agosto	1:31	1:24	1:35	1:23	1:21	1:14	1:13	1:22	
Settembre	1:20	1:27	1:29	1:20	1:22	1:11	1:21	1:22	
Ottobre	1:18	1:20	1:27	1:17	1:22	1:19	1:21	1:21	
Novembre		1:20	1:34	1:20	1:17	1:27	1:23	1:28	
Dicembre	1:30	1:29	1:21	1:20	1:15	1:20	1:31	1:29	
Gennaio	1:30	1:34	1:19	1:15	1:11	1:24	1:22	1:33	
Febbraio	1:28	1:26	1:30	1:23	1:14	1:23	1:26	1:29	
Marzo	1:25	1:21	1:27	1:19	1:16	1:32	1:26	1:28	
Media apr-lug	1:22	1:27	1:26	1:26	1:20	1:13	1:23	1:22	1:24
Dev. St. apr-lug	0:04	0:04	0:05	0:06	0:02	0:03	0:03	0:02	0:09

Fonte: nostra elaborazione su dati C.I.M.A. S.r.l.

Graf. 45: Media della manovra d'uscita - servizi ro/ro solo merci



Fonte: nostra elaborazione su dati C.I.M.A. S.r.l.

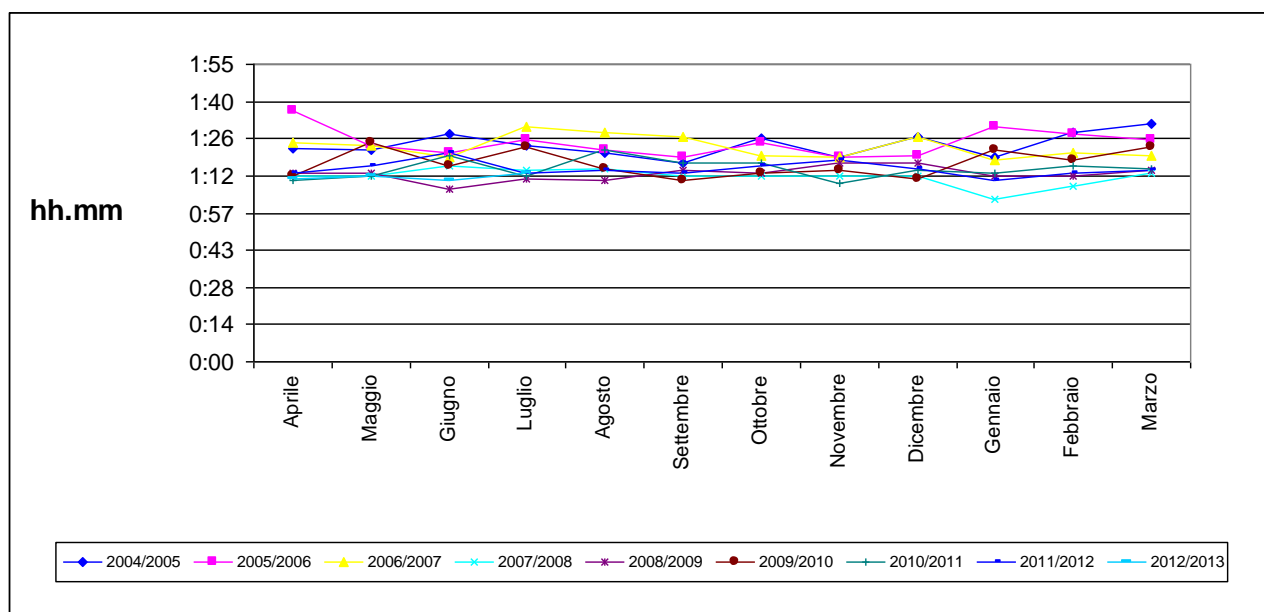
CORILA
ATTIVITÀ DI RILEVAMENTO PER IL MONITORAGGIO DEGLI EFFETTI PRODOTTI DALLA
COSTRUZIONE DELLE OPERE ALLE BOCCHE LAGUNARI

Tab. 31: Media della manovra d'uscita - servizi feeder (hh.mm)

Mese	04/05	05/06	06/07	07/08	08/09	09/10	10/11	11/12	12/13
Aprile	1:22	1:37	1:25	1:12	1:13	1:12	1:10	1:13	1:11
Maggio	1:21	1:24	1:24	1:12	1:13	1:25	1:12	1:16	1:12
Giugno	1:28	1:21	1:19	1:16	1:07	1:16	1:20	1:21	1:10
Luglio	1:23	1:26	1:31	1:14	1:11	1:23	1:12	1:13	1:13
Agosto	1:21	1:22	1:29	1:15	1:10	1:15	1:22	1:14	
Settembre	1:16	1:19	1:27	1:12	1:14	1:10	1:17	1:13	
Ottobre	1:26	1:25	1:20	1:12	1:13	1:13	1:17	1:16	
Novembre	1:19	1:19	1:19	1:12	1:17	1:14	1:09	1:18	
Dicembre	1:27	1:20	1:27	1:12	1:17	1:11	1:14	1:15	
Gennaio	1:19	1:31	1:18	1:03	1:12	1:22	1:13	1:10	
Febbraio	1:28	1:28	1:21	1:08	1:12	1:18	1:16	1:13	
Marzo	1:32	1:26	1:20	1:13	1:14	1:23	1:15	1:14	
Media apr-lug	1:24	1:27	1:24	1:13	1:11	1:19	1:13	1:15	1:11
Dev. St. apr-lug	0:02	0:06	0:04	0:01	0:02	0:06	0:04	0:03	0:01

Fonte: nostra elaborazione su dati C.I.M.A. S.r.l.

Graf. 46: Media della manovra d'uscita - servizi feeder



Fonte: nostra elaborazione su dati C.I.M.A. S.r.l.

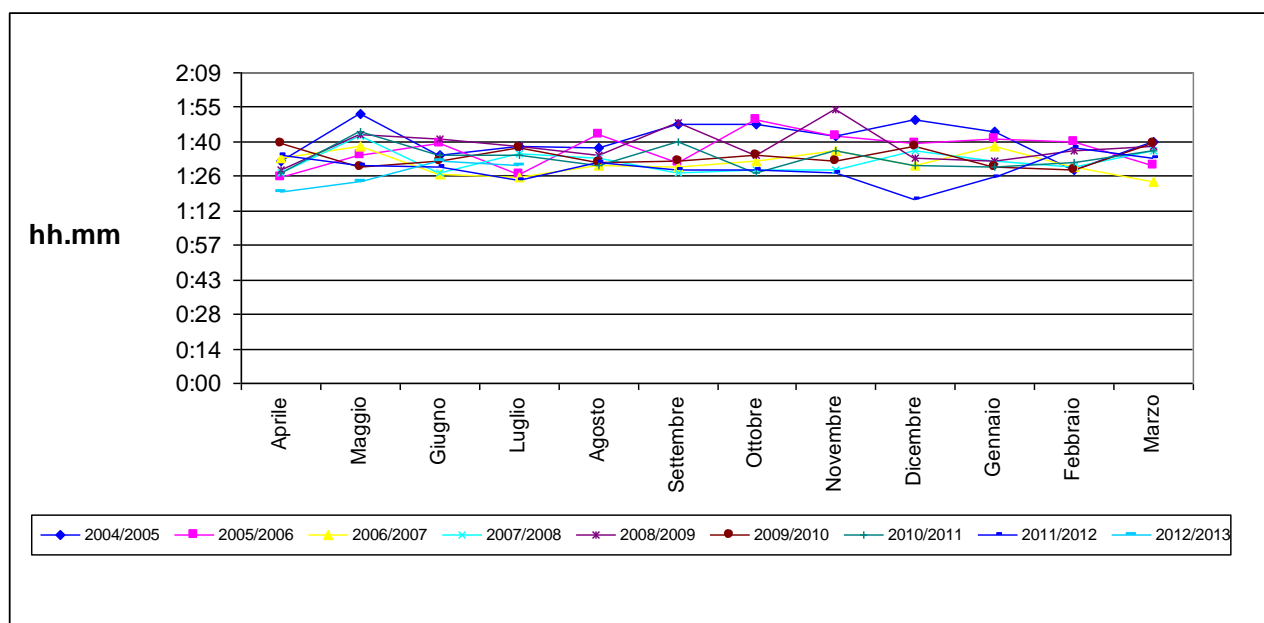
CORILA
ATTIVITÀ DI RILEVAMENTO PER IL MONITORAGGIO DEGLI EFFETTI PRODOTTI DALLA
COSTRUZIONE DELLE OPERE ALLE BOCCHE LAGUNARI

Tab. 32: Media della manovra d'uscita - servizi diretti tipo feeder (hh.mm)

Mese	04/05	05/06	06/07	07/08	08/09	09/10	10/11	11/12	12/13
Aprile	1:32	1:26	1:34	1:28	1:29	1:40	1:28	1:35	1:20
Maggio	1:52	1:35	1:39	1:43	1:44	1:30	1:45	1:31	1:24
Giugno	1:35	1:40	1:27	1:28	1:42	1:33	1:35	1:30	1:33
Luglio	1:39	1:27	1:26	1:36	1:39	1:38	1:35	1:25	1:31
Agosto	1:38	1:44	1:31	1:34	1:35	1:32	1:31	1:32	
Settembre	1:48	1:32	1:30	1:28	1:49	1:33	1:41	1:29	
Ottobre	1:48	1:50	1:33	1:29	1:35	1:35	1:28	1:29	
Novembre	1:43	1:43	1:37	1:29	1:54	1:33	1:37	1:28	
Dicembre	1:50	1:40	1:31	1:37	1:34	1:39	1:31	1:17	
Gennaio	1:45	1:42	1:39	1:33	1:33	1:30	1:30	1:26	
Febbraio	1:29	1:41	1:30	1:30	1:37	1:29	1:32	1:38	
Marzo	1:41	1:31	1:24	1:37	1:39	1:40	1:37	1:34	
Media apr-lug	1:39	1:32	1:31	1:33	1:38	1:35	1:35	1:30	1:27
Dev. St. apr-lug	0:08	0:06	0:06	0:07	0:06	0:04	0:07	0:04	0:06

Fonte: nostra elaborazione su dati C.I.M.A. S.r.l.

Graf. 47: Media della manovra d'uscita - servizi diretti tipo feeder



Fonte: nostra elaborazione su dati C.I.M.A. S.r.l.

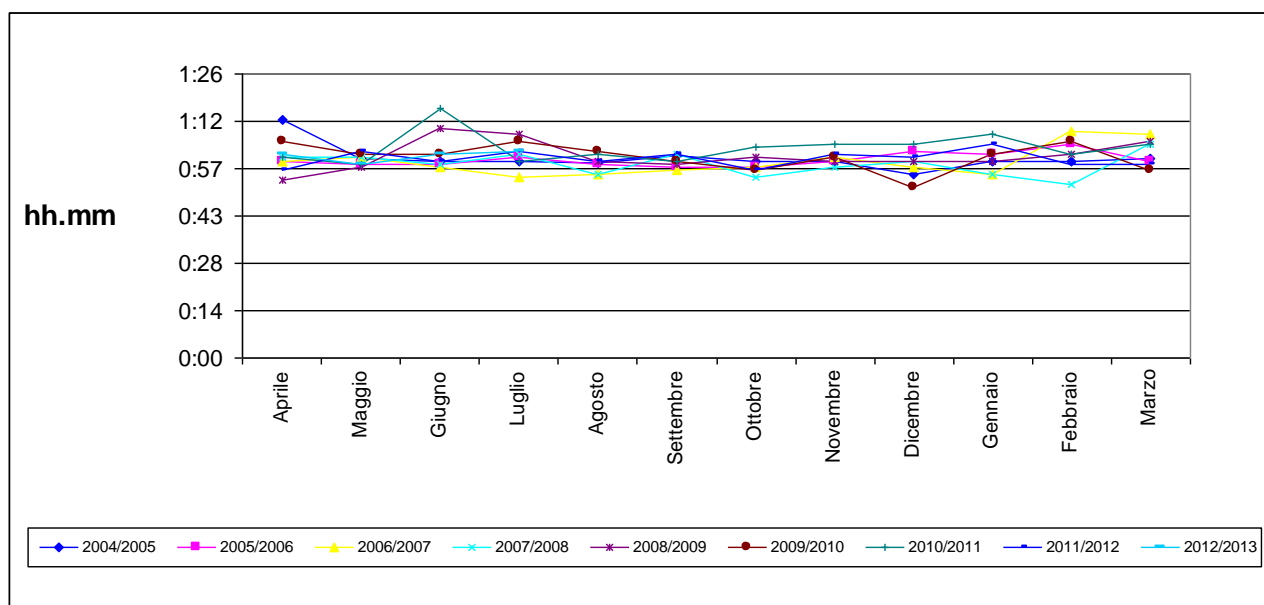
CORILA
ATTIVITÀ DI RILEVAMENTO PER IL MONITORAGGIO DEGLI EFFETTI PRODOTTI DALLA
COSTRUZIONE DELLE OPERE ALLE BOCCHE LAGUNARI

Tab. 33: Media della manovra d'uscita - servizi ferry (hh.mm.)

Mese	04/05	05/06	06/07	07/08	08/09	09/10	10/11	11/12	12/13
Aprile	1:12	1:00	1:00	1:01	0:54	1:06	1:01	0:57	1:02
Maggio	1:00	0:59	1:01	1:01	0:58	1:02	0:59	1:03	0:59
Giugno	1:00	0:59	0:58	0:59	1:10	1:02	1:16	1:00	1:02
Luglio	1:00	1:01	0:55	1:02	1:08	1:06	1:00	1:03	1:03
Agosto	0:59	0:59	0:56	0:56	1:00	1:03	1:02	1:00	
Settembre	1:01	0:58	0:57	1:02	0:59	1:00	1:00	1:02	
Ottobre	1:00	0:58	0:58	0:55	1:01	0:57	1:04	0:57	
Novembre	1:00	1:00	1:01	0:58	1:00	1:01	1:05	1:02	
Dicembre	0:55	1:03	0:58	1:00	1:00	0:52	1:05	1:01	
Gennaio	1:00	1:02	0:56	0:56	1:00	1:02	1:08	1:05	
Febbraio	1:00	1:05	1:09	0:53	1:02	1:06	1:02	0:59	
Marzo	1:00	1:00	1:08	1:05	1:06	0:57	1:05	0:59	
Media apr-lug	1:03	0:59	0:58	1:00	1:02	1:04	1:04	1:00	1:01
Dev. St. apr-lug	0:06	0:00	0:02	0:01	0:07	0:02	0:08	0:02	0:01

Fonte: nostra elaborazione su dati C.I.M.A. S.r.l.

Graf. 48: Media della manovra d'uscita - servizi ferry



Fonte: nostra elaborazione su dati C.I.M.A. S.r.l.

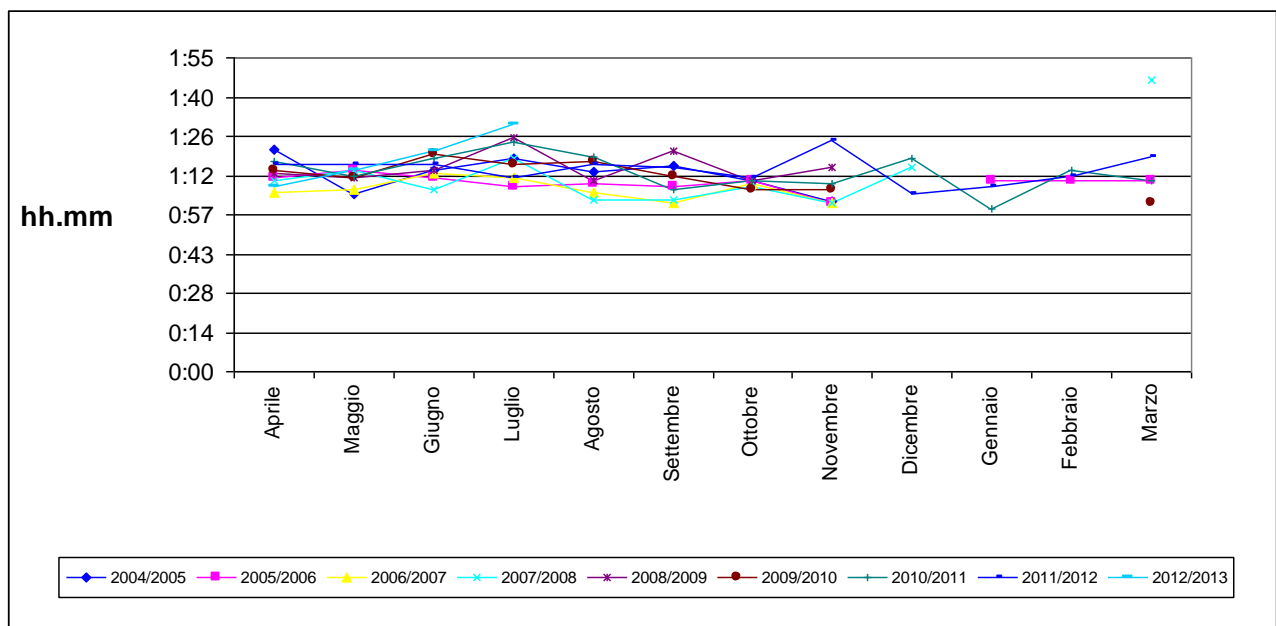
CORILA
ATTIVITÀ DI RILEVAMENTO PER IL MONITORAGGIO DEGLI EFFETTI PRODOTTI DALLA
COSTRUZIONE DELLE OPERE ALLE BOCCHE LAGUNARI

Tab. 34: Media della manovra d'uscita - servizi crociere (hh.mm.)

Mese	04/05	05/06	06/07	07/08	08/09	09/10	10/11	11/12	12/13
Aprile	1:21	1:11	1:06	1:10	1:13	1:14	1:17	1:16	1:08
Maggio	1:05	1:14	1:07	1:14	1:11	1:11	1:12	1:16	1:14
Giugno	1:14	1:11	1:13	1:07	1:14	1:20	1:18	1:16	1:21
Luglio	1:18	1:08	1:11	1:18	1:26	1:16	1:24	1:11	1:31
Agosto	1:13	1:09	1:06	1:03	1:10	1:17	1:19	1:16	
Settembre	1:15	1:08	1:02	1:03	1:21	1:12	1:07	1:15	
Ottobre	1:10	1:10	1:09	1:08	1:10	1:07	1:10	1:11	
Novembre	1:02	1:02	1:02	1:02	1:15	1:07	1:09	1:25	
Dicembre				1:15			1:18	1:05	
Gennaio		1:10					1:00	1:08	
Febbraio		1:10					1:14	1:12	
Marzo		1:10		1:47		1:02	1:10	1:19	
Media apr-lug	1:14	1:11	1:09	1:12	1:16	1:15	1:17	1:14	1:18
Dev. St. apr-lug	0:07	0:02	0:03	0:04	0:06	0:03	0:04	0:02	0:09

Fonte: nostra elaborazione su dati C.I.M.A. S.r.l.

Graf. 49: Media della manovra d'uscita - servizi crociere



Fonte: nostra elaborazione su dati C.I.M.A. S.r.l.

CORILA
ATTIVITÀ DI RILEVAMENTO PER IL MONITORAGGIO DEGLI EFFETTI PRODOTTI DALLA
COSTRUZIONE DELLE OPERE ALLE BOCHE LAGUNARI

L'analisi dei parametri rappresentativi della qualità del servizio marittimo del porto di Venezia per il periodo aprile - luglio 2012 mette in luce un diffuso miglioramento degli standard qualitativi di servizio. È infatti possibile osservare, tanto a livello di parametro quanto di servizio, una tendenza piuttosto generalizzata alla diminuzione sia dei valori medi sia degli scostamenti dei singoli valori dalla media (deviazione standard). Nei casi in cui sono invece stati riscontrati dei valori in aumento rispetto al pregresso, questi si sono mantenuti su ordini di grandezza di pochi minuti ovvero, nei casi di incrementi più consistenti (superiori ai 10 minuti), sono risultati essere legati a fattori esogeni.

Scendendo più nel dettaglio possono essere fatte alcune considerazioni:

- il livello di servizio particolarmente elevato nel settore ro-ro già rilevato viene confermato anche alla fine del periodo in esame in quanto i valori riguardanti questo particolare traffico registrano nel periodo una diffusa diminuzione; essi risultano essere cresciuti sostanzialmente nei tempi di sosta in banchina e, in modo assolutamente trascurabile perché nell'ordine di qualche minuto, nei tempi della manovra di uscita dalla laguna;
- i servizi containerizzati feeder evidenziano un sostanziale miglioramento con alcuni valori in lieve crescita rispetto al 2011 principalmente nelle soste in rada ed in banchina;
- i servizi containerizzati diretti tipo feeder registrano nel periodo in oggetto una sostanziale tenuta con un buon numero di situazioni in cui i valori sono diminuiti rispetto al 2011, ed una serie di casi in cui i valori sono aumentati, in modo maggiormente marcato fondamentalmente nei tempi di sosta in banchina;
- i servizi passeggeri (ferry e crociere) manifestano una generale tenuta in cui aumenti sono più frequentemente riscontrabili nei ritardi in entrata.

In conclusione, alla luce delle tendenze rilevate è possibile affermare che anche durante il periodo in oggetto le opere di cantiere alle bocche di porto non hanno generato alcun tipo di impatto negativo sulla regolare operatività dello scalo veneziano.

5. ASPETTI QUALITATIVI DEL MONITORAGGIO: STRATEGIE E VALUTAZIONI DEGLI OPINION LEADERS

Nel primo rapporto dell'ottavo anno di monitoraggio non si sono riscontrate, all'interno del Tavolo di riferimento, particolari segnalazioni per quanto concerne l'operatività in laguna. Questa posizione è stata già descritta con dettaglio di particolari nei rapporti precedenti ed in particolare in quelli relativi al settimo anno di monitoraggio, anno in cui vi è stato un consolidamento dell'esperienza nella navigazione in condizioni di corrente modificate.

Nel periodo di osservazione non ci sono stati disservizi causati dall'esecuzione dei lavori alle bocche di porto. Gli intervistati si dicono soddisfatti per la gestione delle opere, che non hanno minimamente inficiato sull'attività economica presente in laguna. Le istituzioni preposte alla regolazione hanno svolto, a vedere degli intervistati, un buon lavoro ed hanno permesso, come al solito, agli operatori economici di continuare nell'operatività normale, che nel periodo considerato è diminuita per cause ritenute esogene al porto e quindi anche alle opere infrastrutturali relative al MOSE.

L'attenzione di tutti gli operatori nel lasso temporale preso in considerazione da questo rapporto è diretta verso il calo dei flussi e le possibili azioni, pubbliche e private, atte ad invertire questo trend. Gli attori privati ed istituzionali sono consapevoli che nel sistema laguna devono essere fatte delle scelte strategiche in modo da orientare nuovi e virtuosi percorsi di crescita. Nello scenario lagunare futuro l'opera MOSE ha sicuramente una forte rilevanza come peraltro il progetto, oggetto di discussione dagli operatori di settore, del terminal *offshore* dedicato ai container.

Si è già scritto sul possibile svantaggio competitivo derivante dall'opera a protezione della città lagunare ma, attualmente, anche grazie alla diminuzione dell'impatto mediatico e della predominante crisi congiunturale, l'attenzione degli appartenenti al Tavolo è volta al sistema lagunare nel suo complesso. Dagli operatori emerge un clima di sfiducia, rafforzato anche dalle rilevazioni statistiche che non fanno che confermare il calo generalizzato rispetto al medesimo periodo dell'anno scorso delle merci e dei passeggeri, tranne come al solito i crocieristi. Quest'ultimo è l'unico settore strategico per il porto di Venezia che mantiene trend di crescita interessanti in controtendenza a quanto ci si potrebbe aspettare in periodi di crisi. Molto probabilmente le crociere non sono più da interpretare come turismo di alta gamma ma di nuovo turismo popolare, in grado di soddisfare sempre più ampie fasce di popolazione. Molto preoccupanti, a sentire i diversi portatori d'interesse, sono gli andamenti delle rinfuse liquide e dei container, ma non solo. Coloro che sono attivi nei traffici Ro-Ro manifestano una particolare sfiducia nei confronti di una possibile ripresa e denunciano un calo continuo dei traffici.

Proprio per quanto riguarda i traffici Ro-Ro e la competizione con gli altri porti adriatici, si è voluto in questo rapporto del Tavolo di riferimento fare un approfondimento. Le condizioni percepite relativamente alla situazione di mercato non sono positive, soprattutto per il fatto che il porto di Venezia ha prevalenti relazioni con i porti greci ed i flussi da e verso la Grecia si sono fortemente ridimensionati a causa delle precarie condizioni economiche del Paese. Il porto lagunare, ed in particolare gli attori istituzionali in esso presenti, guardano con interesse altri mercati che nonostante la crisi hanno dimostrato condizioni di crescita. Il principale mercato a cui si guarda con interesse per le connessioni Ro-Ro è la Turchia, con la quale però il porto concorrente di Trieste ha il quasi monopolio dei traffici. Gli attori veneziani credono però che ci sia, soprattutto in uno scenario contraddistinto da costi del carburante crescenti, ancora spazio per nuove linee e si stanno studiando possibili soluzioni che possano concorrere con le agevolazioni che il porto di Trieste può offrire grazie alle condizioni di porto franco. Altri attori della comunità portuale allargata potrebbero essere interessati a questa tipologia di traffico, come ad esempio le

CORILA
ATTIVITÀ DI RILEVAMENTO PER IL MONITORAGGIO DEGLI EFFETTI PRODOTTI DALLA
COSTRUZIONE DELLE OPERE ALLE BOCHE LAGUNARI

piattaforme logistiche e gli operatori logistici, ed altri, come i trasportatori, si manifestano preoccupati dell'eventualità di un allargamento dei permessi concessi ai trasportatori turchi. Alcuni trasportatori ed operatori logistici di dimensioni maggiori vedono invece questa come opportunità, convinti che comunque difficilmente si può bloccare un flusso crescente di traffici che dai trasportatori italiani non può essere gestito.

I piloti sono tra le categorie che maggiormente sono a contatto con l'operatività nel suo complesso ed in particolare con l'andamento dei traffici passanti per la laguna. Da loro viene confermato che la gestione del naviglio viene effettuata con la massima sicurezza. Questa viene assicurata dall'obbligatorietà per le navi con più di 40.000 tonnellate di doppio pilota e doppio rimorchio. Al contempo hanno notato un decremento delle navi, giustificato secondo loro con lo stato di crisi ma anche con un possibile calo di competitività dello scalo veneziano nei confronti di altri porti. In questo momento di crisi è sempre più evidente dalle interviste effettuate il grado di competizione che esiste tra le diverse comunità portuali. I sistemi portuali, in uno scenario contraddistinto dalle risorse scarse, si ritrovano a competere in modo sempre più aggressivo per un traffico che è in calo. In questo contesto competitivo caratterizzato da risorse scarse è necessario per gli operatori che oltre alle scelte operative a loro spettanti si prendano anche decisioni strategiche di sistema, comprese le scelte infrastrutturali. Vi è la consapevolezza nella comunità portuale che anche gli altri porti italiani, tranne quello di Genova per i contenitori, stanno assistendo ad un calo dei traffici. Quindi la creazione di ulteriore capacità potrebbe rilevarsi controproducente e rischiosa.

Il periodo di osservazione precedente era stato caratterizzato da un generalizzato allungamento delle soste in banchina ed in rada per quasi tutte le tipologie di naviglio, comprese le crociere. Durante l'attuale periodo di osservazione, relativo al primo quadrimestre dell'ottavo anno di monitoraggio, questo allungamento delle soste sembra essere leggermente rientrato. Vale comunque la percezione rilevata nella comunità portuale che esiste a livello armatoriale un eccesso di offerta di stiva dovuta alla crisi congiunturale. Questa problematica avrà, secondo i portatori d'interesse intervistati, una ripercussione sulle scelte armatoriali nel futuro prossimo e quindi anche effetti sulle rotte e le loro relative performance. Gli effetti non sono assolutamente prevedibili delle parti sentite. Come già descritto nel rapporto precedente, la crisi globale manifesta i suoi effetti in modo evidente nel comparto del trasporto marittimo con un effetto moltiplicatore rispetto ai beni di consumo. La diminuzione dei noli, del numero di operazioni portuali, l'abbondanza di spazi in stiva, l'*overcapacity* portuale, la carenza di fondi per le infrastrutture e lo scenario economico liquido non consentono agli operatori di orientarsi ed anche di organizzarsi al fine di contribuire alle scelte strategiche del porto.

In conclusione, il Tavolo di riferimento nel primo rapporto dell'ottavo anno si è dimostrato soddisfatto per quanto concerne la prosecuzione dei lavori relativi al MOSE ma al contempo si è chiaramente rilevato uno stato di profonda preoccupazione per l'andamento dei traffici e per l'incertezza che caratterizza gli scenari futuri. La crisi globale, la competizione tra porti, la scarsità delle risorse e le caratteristiche strutturali del porto lagunare devono essere secondo gli operatori economici ed istituzionali affrontate con scelte strategiche precise che però spesso all'interno della comunità portuale non sono chiare. Esistono delle idee su cosa il porto di Venezia vuole diventare ma queste idee ancora non sono state condivise da tutti quelli che il porto lo compongono.